

*** Взаимосвязь социального интеллекта и адаптации личности подростка**



ГБОУ № 604 Пушкинского района Санкт - Петербурга
Педагог-психолог
Демьяненко Марина Александровна

*

.

**Уровень развития социального интеллекта
в большой степени определяет
успешность адаптации и социализации
личности.**

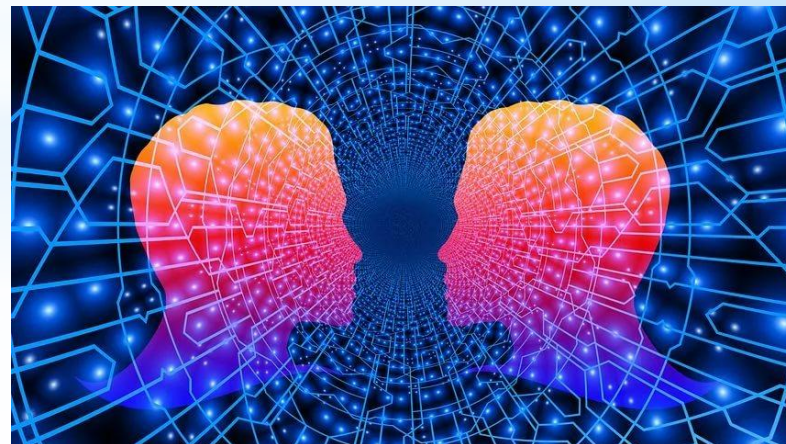


Усвоение системы норм отношений к миру, друг к другу определяется проявлением такого свойства личности, как социальный интеллект.

В свою очередь, социальный интеллект представляет собой индивидуально-личностное свойство человека, которое проявляется в способности формировать отношение к самому себе, прогнозировать результаты своей деятельности, понимать своё поведение и поведение окружающих.

Работа интеллекта позволяет человеку воспринимать, понимать и объяснять действительность — от этого зависят и особенности (интеллектуального) овладения ситуацией, и соответственно особенности поведения в ней.

В то же время социальный интеллект, т. е. способность правильно понимать поведение людей, необходим для эффективного межличностного взаимодействия и успешной социальной адаптации.





Социальный интеллект

Термин «социальный интеллект» был введен в психологию Э. Торндайком в 1920 году для обозначения «дальновидности в межличностных отношениях»

Социальный интеллект

- Термин был предложен в 1920 г. американским психологом Э. Торндайком.
- обозначает *интегральную интеллектуальную способность, определяющую успешность общения и социальной адаптации.*
- К процессам, образующим социальный интеллект, относят социальную сензитивность, социальную перцепцию, социальную память и социальное мышление.
- Социальный интеллект обеспечивает понимание поступков и действий людей, понимание их речи и невербальных реакций, планирование межличностных событий и прогнозирование их развития, формулирование программ эффективного взаимодействия.



Джой Пол Гилфорд, создатель первого теста для измерения социального интеллекта, рассматривал его как систему интеллектуальных способностей, не зависящих от фактора общего интеллекта и связанных с познанием поведенческой информации, которые, как и общеинтеллектуальные, можно описать в пространстве трёх переменных:

содержание
операции
результаты

Пример теста Д. Гилфорда на социальный интеллект

Субтест №1 «Истории с завершением»



Субтест №2 «Группы экспрессии» картинки



Субтест №3 «Вербальная экспрессия» фразы

1. Человек – своему товарищу: «Вы великолепны».

1. Довольный служащий – своему начальнику.
2. Благодарный ученик – своему преподавателю.
3. Недовольный человек – своему знакомому.

Субтест №4 «Истории с дополнением» картинки

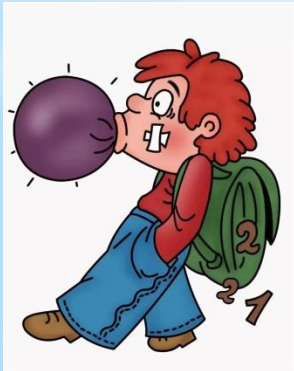


В последнее время появилась тенденция говорить о влиянии высокого уровня развития социального интеллекта на поведенческую межличностную компетентность.

Было предположено, что недоразвитие социального интеллекта может быть фактором, участвующим в возникновении девиантного поведения.

Целью моей работы было выявление у интеллектуально сохранных подростков уровня социального интеллекта, который влияет на происхождение нарушений поведения у них.

Объект исследования: 36 интеллектуально сохранных подростков общеобразовательной школы (средний возраст – 14 лет), 18 учеников стоит на ВШК (основание- девиантное поведение и различные нарушения), 18 учащихся без видимых нарушений поведения.



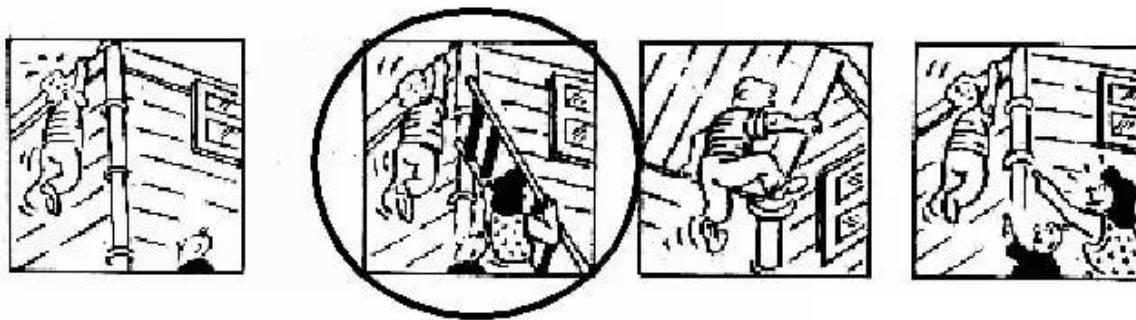
В первой группе
22% учащихся - воспитываются
только матерью
5% - имеет опекуна
5% - воспитываются отчимом



Во второй группе все семьи
полные, официально
социально благополучные

«Методика исследования социального интеллекта
Дж. Гилфорда и М. Салливена»

Субтест № 1. «ИСТОРИИ С ЗАВЕРШЕНИЕМ»



Субтест измеряет фактор познания результатов поведения, т.е. способность предвидеть последствия поведения в определенной ситуации, предсказать то, что произойдет в дальнейшем.

5 учащихся -
низкий уровень
7 учащихся - ниже
среднего
5 учащихся -
средний уровень
1 учащийся -
высокий

3 учащихся -
выше среднего
12 учащихся -
средний уровень
3 учащихся -
высокий



«Методика исследования социального интеллекта
Дж. Гилфорда и М. Салливена»

Субтест № 2. «ГРУППЫ ЭКСПРЕССИИ»



Субтест измеряет фактор познания классов поведения, а именно, способность к логическому обобщению, выделению общих существенных признаков в различных невербальных реакциях человека.

10 учащихся - низкий уровень
5 учащихся - ниже среднего
3 учащихся - средний

6 учащихся - выше среднего
11 учащихся - средний
1 учащийся - высокий



«Методика исследования социального интеллекта
Дж. Гилфорда и М. Салливена»

Субтест № 3. «ВЕРБАЛЬНАЯ ЭКСПРЕССИЯ»

1. Человек - своему товарищу: "Вы великолепны".	1. Довольный служащий - своему начальнику.
	2. Благодарный ученик - своему преподавателю.
	3. Недовольный человек - своему знакомому.

Субтест измеряет фактор познания преобразований поведения, а именно, способность понимать изменение значения сходных вербальных реакций человека в зависимости от контекста вызвавшей их ситуации.

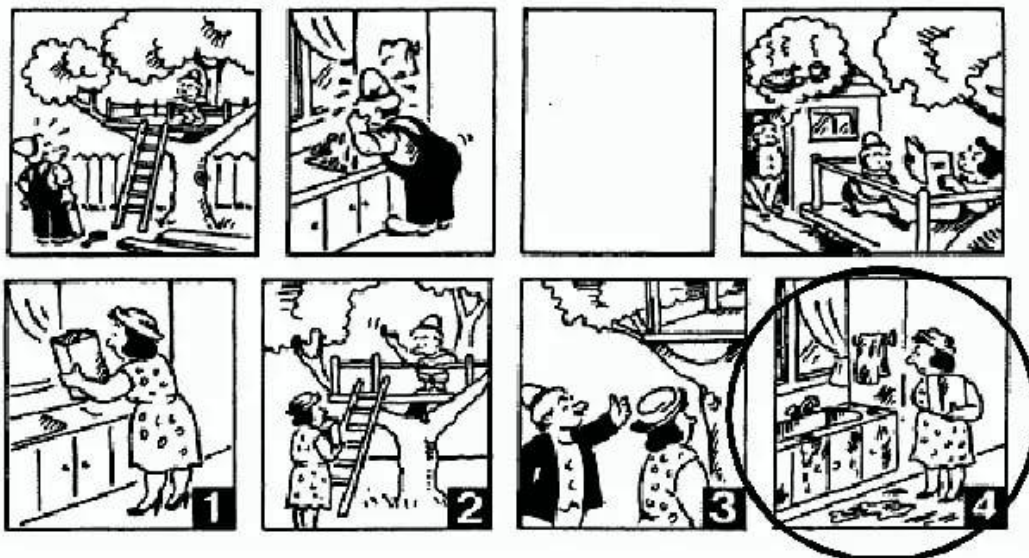
10 учащихся - низкий уровень
5 учащихся - ниже среднего
2 учащихся - средний уровень
1 учащийся - высокий

3 учащихся - уровень ниже среднего
2 учащегося - выше среднего
12 учащихся - средний уровень
3 учащихся - высокий



«Методика исследования социального интеллекта
Дж. Гилфорда и М. Салливена»

Субтест № 4. «ИСТОРИИ С ДОПОЛНЕНИЕМ»



Субтест измеряет фактор познания систем поведения, т.е. способность понимать логику развития ситуаций взаимодействия, значение поведения людей в этих ситуациях.

6 учащихся - низкий
уровень
7уч - ниже среднего
5 уч. - средний уровень

1 учащийся - низкий
уровень
10 уч - выше среднего
7 уч - средний уровень

Композитная оценка по проведённому исследованию с помощью теста Гилфорда показала, что 9 подростков (из первой группы) имеют низкие способности к познанию поведения - Низкий социальный интеллект
6 - способности ниже среднего (среднеслабые)
3 - средние (средневыборочная норма)
Высокие показатели отсутствуют



Композитная оценка второй группы
3 подростков набрали - средние баллы
(средневыборочная норма)
12 подростков - имеют способности к познанию поведения выше среднего (среднесильные)
1 - высокие способности к познанию поведения

* **Проведенное исследование также дает материал для дальнейшего, более глубокого изучения данной взаимосвязи как в данном возрасте - подростковом, так и в других возрастах, при условии дополнительного изучения особенностей соответствующего возраста предполагаемых испытуемых. Они также дают материал для работы как непосредственно в исследованных группах, так и в других группах детей подросткового возраста.**

