


# Классный час на день знаний

## Тема: «Орджоникидзевский район города Перми . С Юбилеем любимый



Классный час подготовил  
учитель начальных классов  
Мусихина Л.Н.



*Вы смешными малышами  
Прибежали в этот класс,  
Вам букварь с карандашами  
Подарили в первый раз.*

*Листаем  
листы  
календаря...  
1 сентября  
2016 год...*



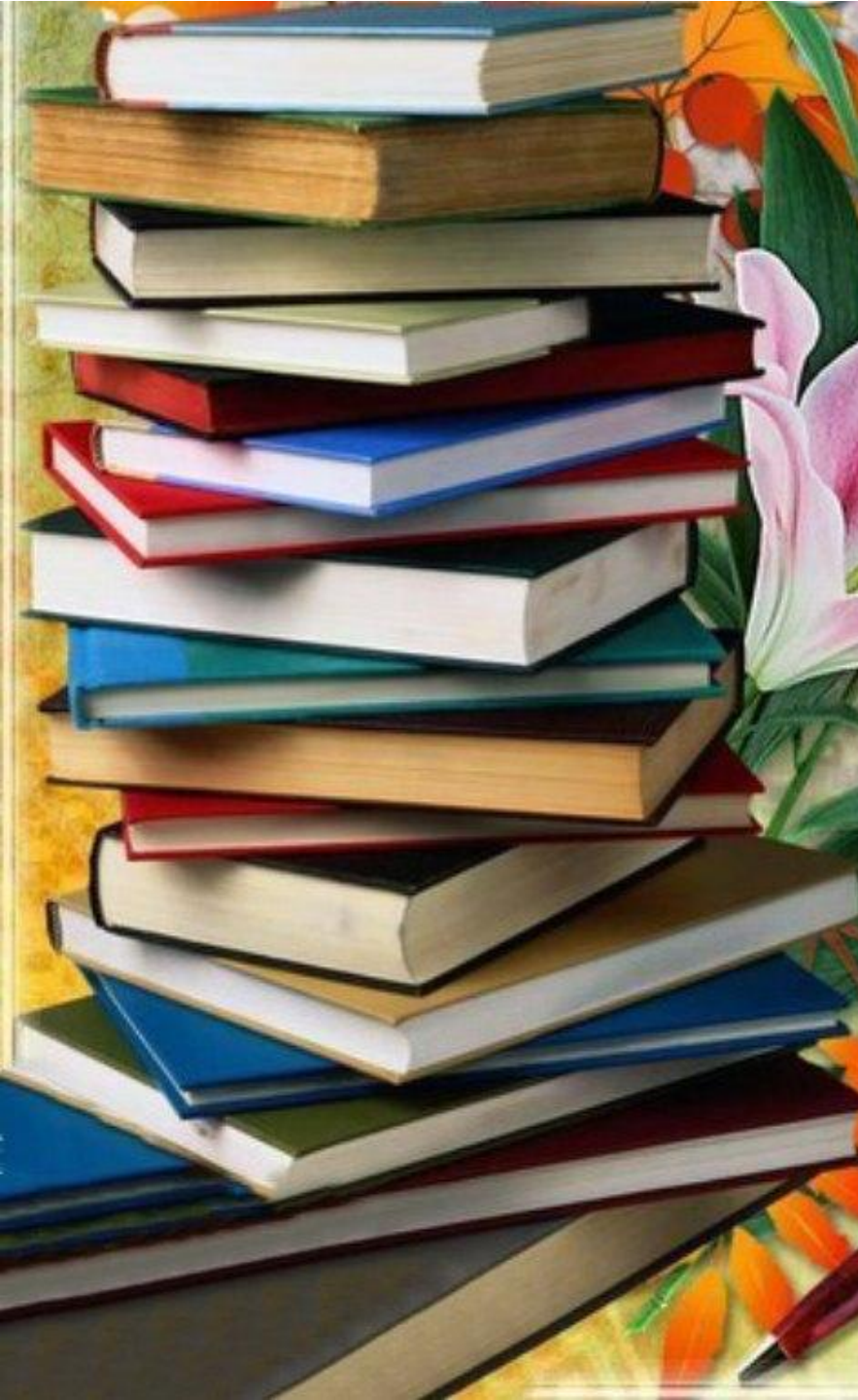
**Сентябрь** 2016

	5	12	19	26
	6	13	20	27
	7	14	21	28
1	8	15	22	29
2	9	16	23	30
3	10	17	24	
4	11	18	25	







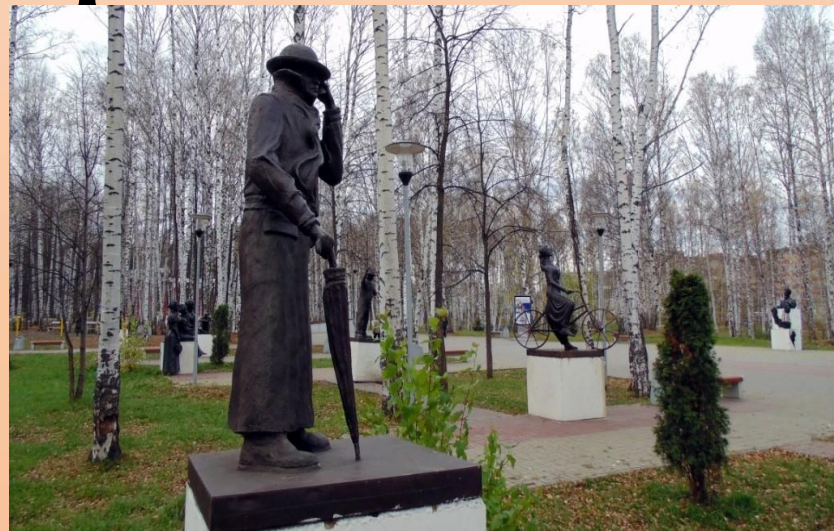


Пусть  
учеба будет  
интересной  
И много ждет  
веселых,  
светлых дней,  
Открытий ярких,  
новых книг  
чудесных  
И рядом  
замечательных  
друзей!





# Экскурсия по любимому Орджоникидзевскому району города Перми



**Берег левый, берег правый, наш район прекрасный самый.  
На реке красивой Каме, ГЭС стоит в бурлящей лаве.  
Мощь и сила-красота, я люблю свои места.  
Процветает наш район, едут к нам со всех сторон.  
Поднимаются дома, индустрия вверх пошла.  
Парк чудесный снова ожил, он как будто стал моложе,  
Разноцветные мосты нас ведут во все концы.  
Есть теперь куда сходить, появился новый "Кит".  
Разрастаются площадки, для детишек наших сладких.  
Много новых изменений, в нашем славном Заозерье.  
Там идет работа бойко, началась большая стройка.  
На душе светло, отрадно, все по плану, да так ладно.  
Как приятно, что о нас есть забота каждый час!**

***Елена Радуга Треногина***

# Пермский край на карте России





# ГОРОД ПЕРМЬ имеет 7 районов



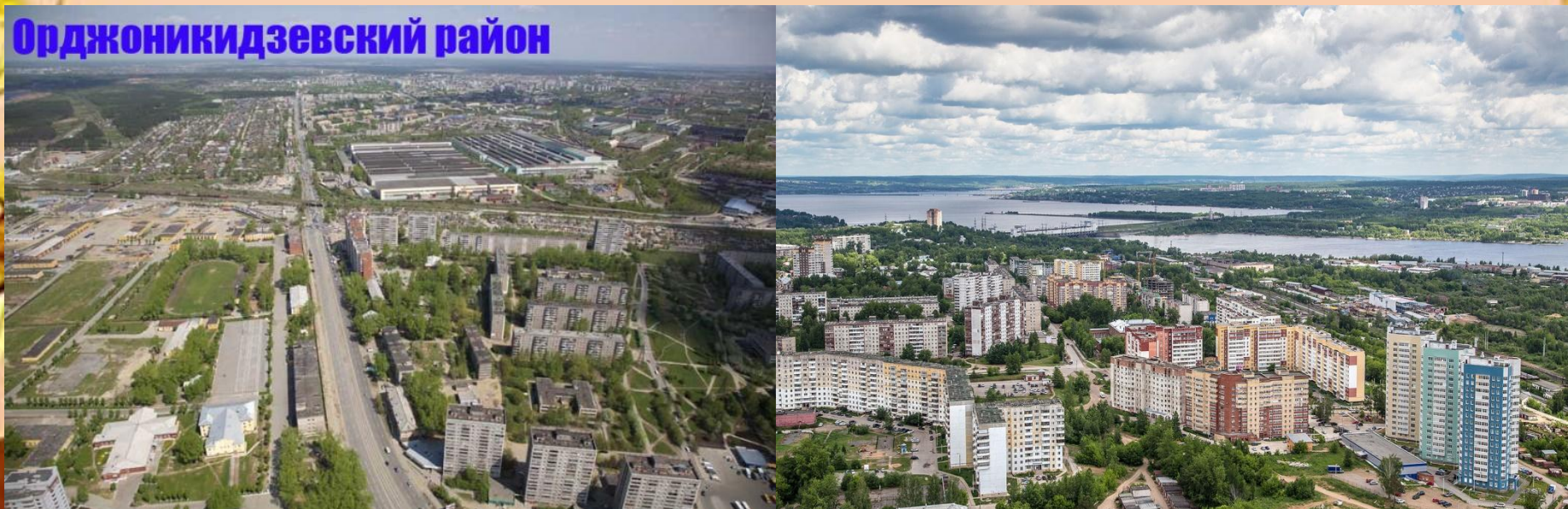
Орджоникидзевский район расположен на обоих берегах [Камы](#) и состоит из левобережной и правобережной части.

Орджоникидзевский район находится выше по течению Камы, чем остальные районы и прилегает к [Камскому водохранилищу](#), а также впадающей в него реке [Чусовой](#).

# Орджоникидзевский район включает в себя 25 микрорайонов:

Васильево, Чусовской Водозабор, Чапаева, Кислотные дачи, Камский, Молодежный, КамГЭС, Январский, Фрунзе, Домостроительный, Левшино, Банная Гора, Бумкомбинат (Голованово), Малые Реки, Заозерье, Гремячий, **Гайва**, Нижняя Мостовая, Верхняя Мостовая, Соцпоселок, Химики, Плотинка, Новогайвинский, Промзона 3, Лесной 1, Лесной 5, ПДК

**Орджоникидзевский район**



**Орджоникидзевский район образован 16 марта 1940 года. 16 марта 2020 году наш район будет отмечать 80-летие. Район расположен на обоих берегах Камы и состоит из левобережной и правобережной части. Площадь района 178,58 кв. км, что составляет 22% от общей территории города Перми.**

**В районе 474 дорожных объекта (улиц и внутриквартальных проездов). Их площадь составляет более 2000 тыс. кв.м.**

**На 1 января 2018 общая численность населения составляет 114,7 тыс. чел.**



Назван в честь [Серго](#)  
[Орджоникидзе](#), [революционера](#)  
и политического деятеля [СССР](#).  
Возник 16 марта 1940 года, по  
указу президиума Верховного  
совета РСФСР городская черта  
города Молотова была  
расширена и образован  
Орджоникидзевский район.



**Ведущими предприятиями являются:**

**ПАО НПО «Искра»**

**Филиал ПАО «РусГидро» - «Камская ГЭС»**

**ООО «Камский кабель»**

**Группа предприятий «Пермская целлюлозно-бумажная  
компания»**

**ЗАО «Искра-Энергетика»**

**ОАО «Уралгидросталь»**

**ООО «ЖБК-7»**

**ОАО «Камтэкс-Химпром»**

**ООО «Камский завод масел»**

**ООО «Вторчермет НЛМК Пермь»**

**ОАО «Пермский домостроительный комбинат»**

**ООО «Плитпром»**

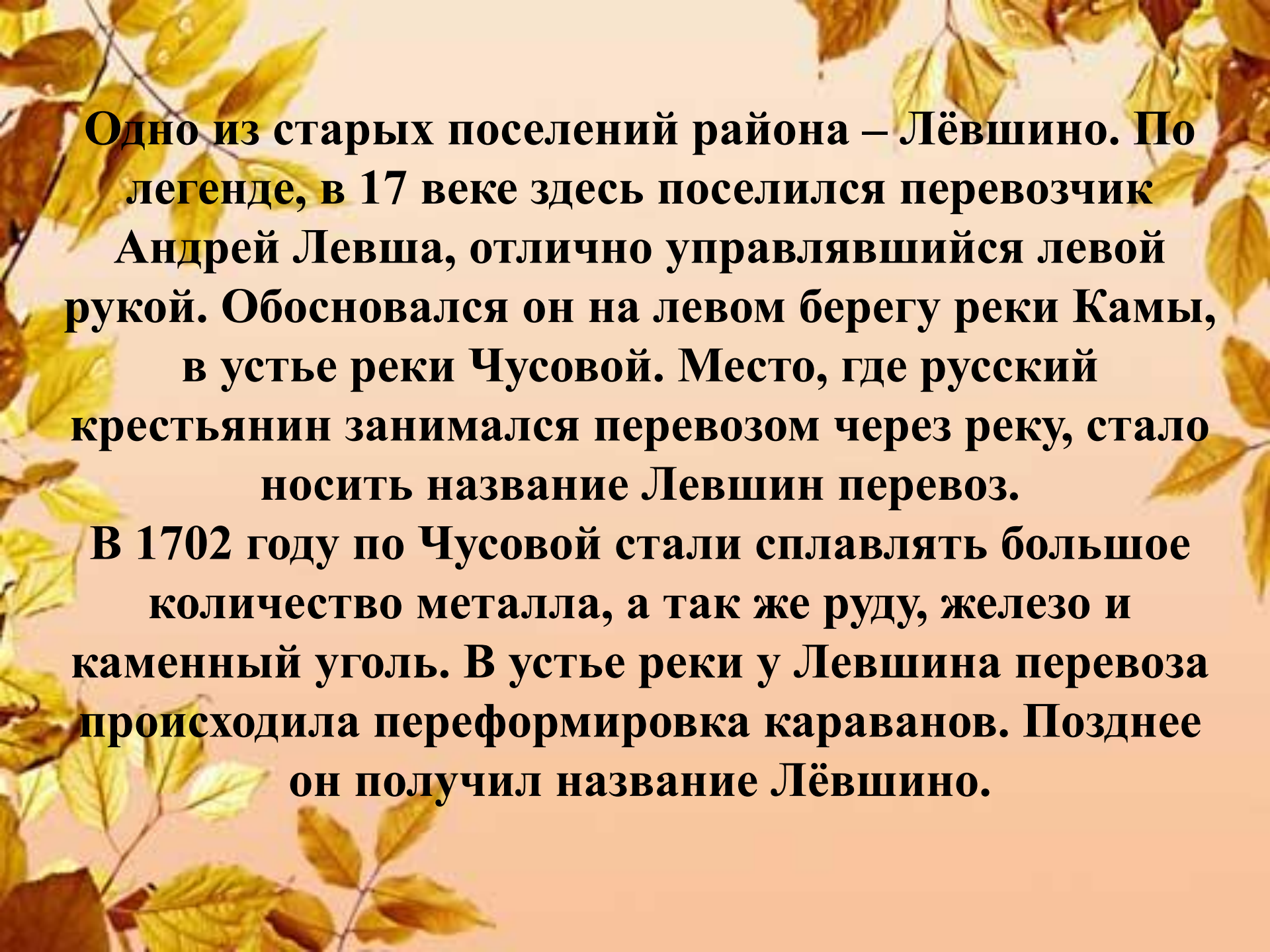
**ООО ГК «Промтех**

**ООО «Квин»**

**Орджоникидзевский район объединяет несколько обособленных территорий. Самые крупные – микрорайон Лёвшино, микрорайон Голованово, микрорайон Кислотные Дачи, микрорайон Молодёжный, микрорайон Гайва. Заселение этих мест, формировалось вокруг заводов. Несмотря на серьёзные промышленные площади, район является довольно «зелёным». В районе есть парковые зоны и зоны отдыха.**

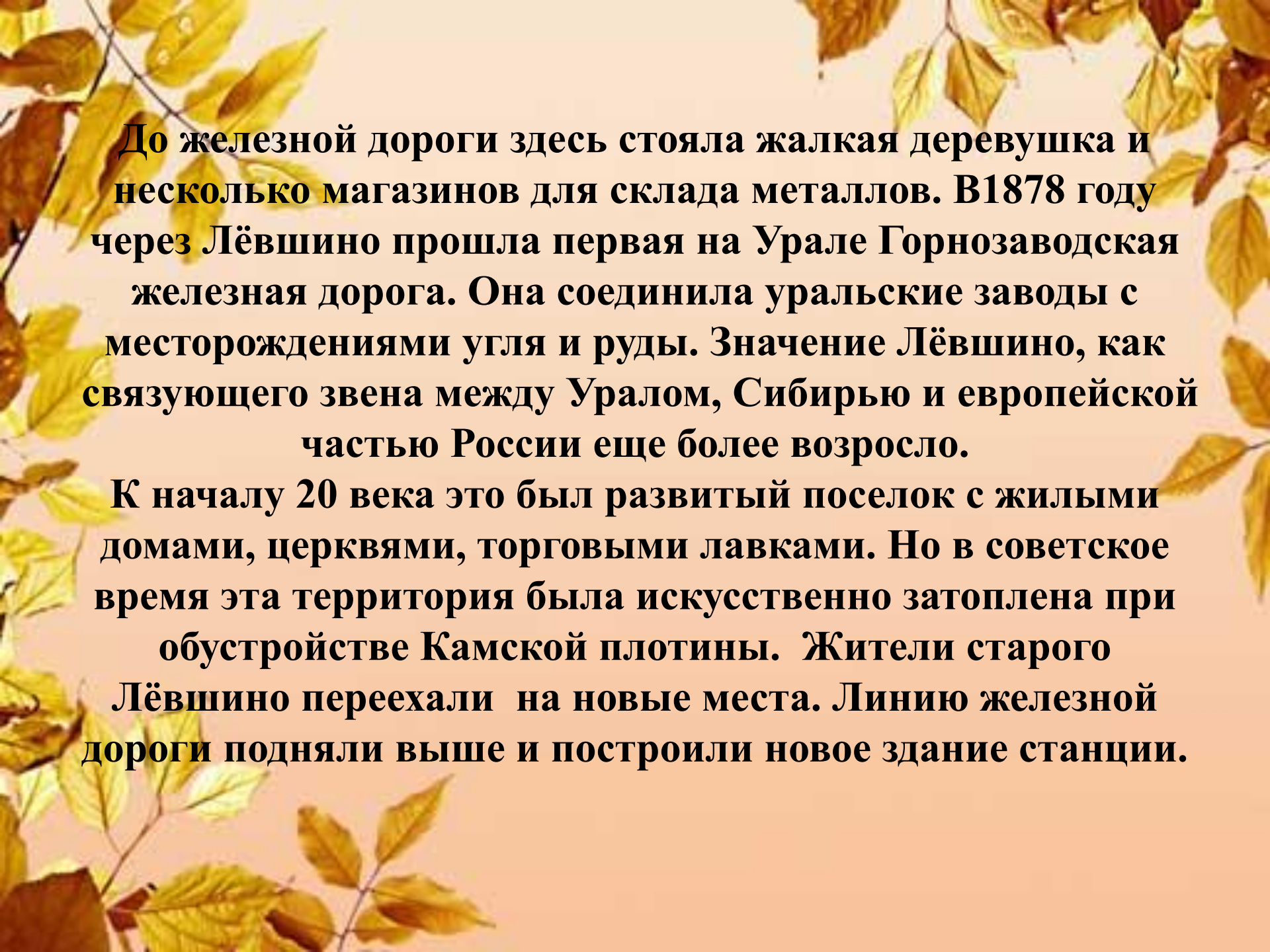
# Микрорайон Лёвшино.



The background of the page is a light beige color, decorated with several branches of autumn leaves in shades of yellow, orange, and brown. The leaves are scattered across the top and sides of the page, creating a seasonal atmosphere.

**Одно из старых поселений района – Лёвшино. По легенде, в 17 веке здесь поселился перевозчик Андрей Левша, отлично управлявшийся левой рукой. Обосновался он на левом берегу реки Камы, в устье реки Чусовой. Место, где русский крестьянин занимался перевозом через реку, стало носить название Левшин перевоз.**

**В 1702 году по Чусовой стали сплавлять большое количество металла, а так же руду, железо и каменный уголь. В устье реки у Левшина перевоза происходила переформировка караванов. Позднее он получил название Лёвшино.**

The background of the page is a light beige color, decorated with several branches of autumn leaves in shades of yellow, orange, and brown. The leaves are scattered across the top and sides of the page, creating a seasonal frame for the text.

**До железной дороги здесь стояла жалкая деревушка и несколько магазинов для склада металлов. В 1878 году через Лёвшино прошла первая на Урале Горнозаводская железная дорога. Она соединила уральские заводы с месторождениями угля и руды. Значение Лёвшино, как связующего звена между Уралом, Сибирью и европейской частью России еще более возросло.**

**К началу 20 века это был развитый поселок с жилыми домами, церквями, торговыми лавками. Но в советское время эта территория была искусственно затоплена при обустройстве Камской плотины. Жители старого Лёвшино переехали на новые места. Линию железной дороги подняли выше и построили новое здание станции.**

# Микрорайон Голованово. Пермский целлюлозно- бумажного комбинат.



**Название микрорайона Голованово произошло от деревни Голованы, которая была затоплена при обустройстве Камской плотины. Другое название микрорайона — «Бумажник». Это название он получил после строительства Пермского целлюлозно-бумажного комбината. Местом для комбината был выбран живописный берег реки Чусовой вблизи станции Голованово.**

**Первую продукцию комбинат начал выпускать в апреле 1959 года. В 1971 году на ЦБК была принята в эксплуатацию первая на Урале фабрика обоев. Продукция обойного цеха неоднократно была отмечена медалями на различных выставках.**

**Сегодня Пермский ЦБК - градообразующее предприятие этой территории. Специализируется на выпуске картона, бумаги для гофрирования, гофротары и обоев.**

# Микрорайон Кислотные дачи.



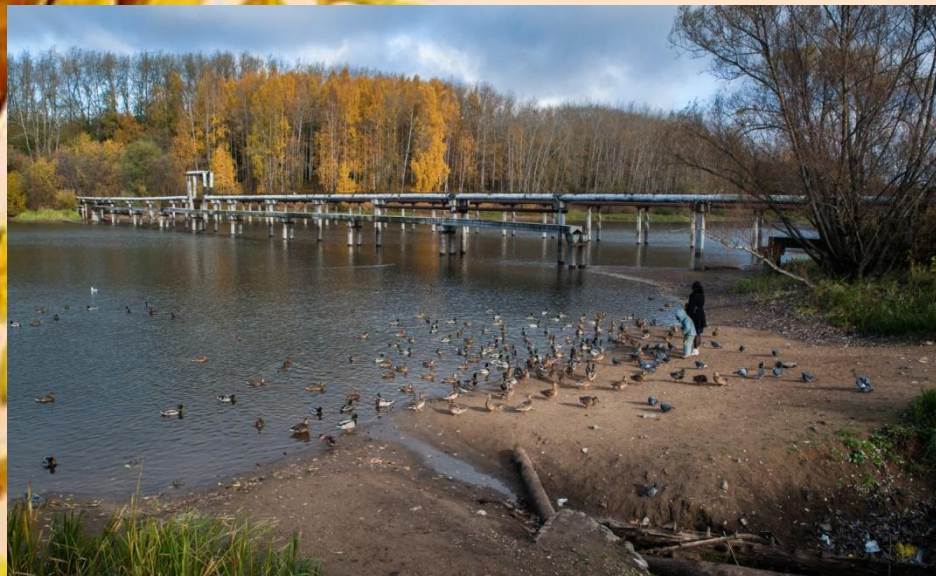


**В 1916 году, на берегу Камы возник небольшой химический завод, возле которого вырос посёлок Кислотный.**

**В 1946 году лесную дачу, принадлежавшую купцу Е.К. Тупицину, передали Кислотному заводу. Посёлок, построенный на месте этой дачи, называли Кислотными Дачами.**

**В связи с приездом на завод в 1935 году Серго Орджоникидзе, по ходатайству рабочих, предприятию было присвоено его имя, а позднее и район называли так же. Завод производил суперфосфатную и серную кислоту. В настоящее время предприятие называется ОАО «Камтекс-Химпром» и производит химические вещества.**

# Микрорайон Молодёжный.



**Микрорайон Молодежный начал зарождаться в середине прошлого века. Еще в 1940 году там не было ни улиц, ни кирпичных зданий, но в 1948 году в Орджоникидзевском районе начали строительство Камской ГЭС. Для работ привлекали большое количество молодежи, отчего, собственно, и появилось название «Молодежный».**

**Развитие микрорайона происходило совместно с развитием предприятия НПО «ИСКРА» и основу населения микрорайона также составляли сотрудники данного предприятия.**

**Предприятие было основано в декабре 1955 года для разработки и создания образцов ракетной техники, как СКБ-172. Старое название - КБМаш (Конструкторское бюро машиностроения).**

**Научно-производственное объединение «Искра» - одно из ведущих предприятий России. Сегодня, это основной поставщик газоперекачивающих агрегатов для «Газпрома».**

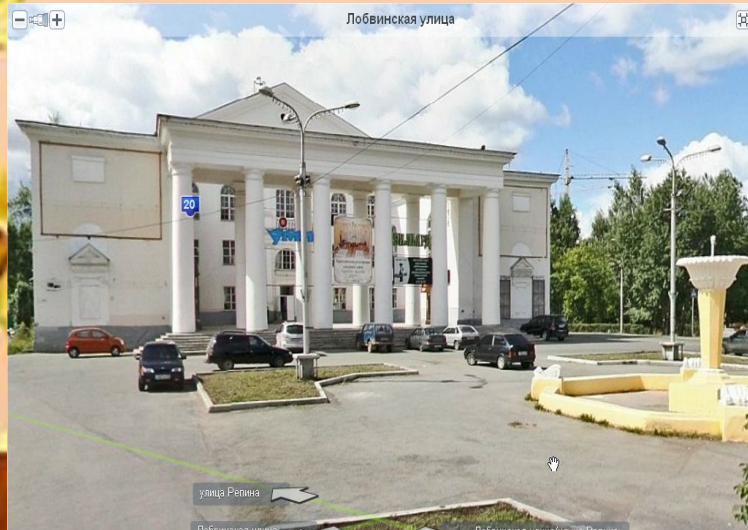


## Городской пляж.

**Орджоникидзевский район выгодно отличается от других частей города своей живописной природой. В летнее время красивые берега привлекают к себе тысячи отдыхающих.**

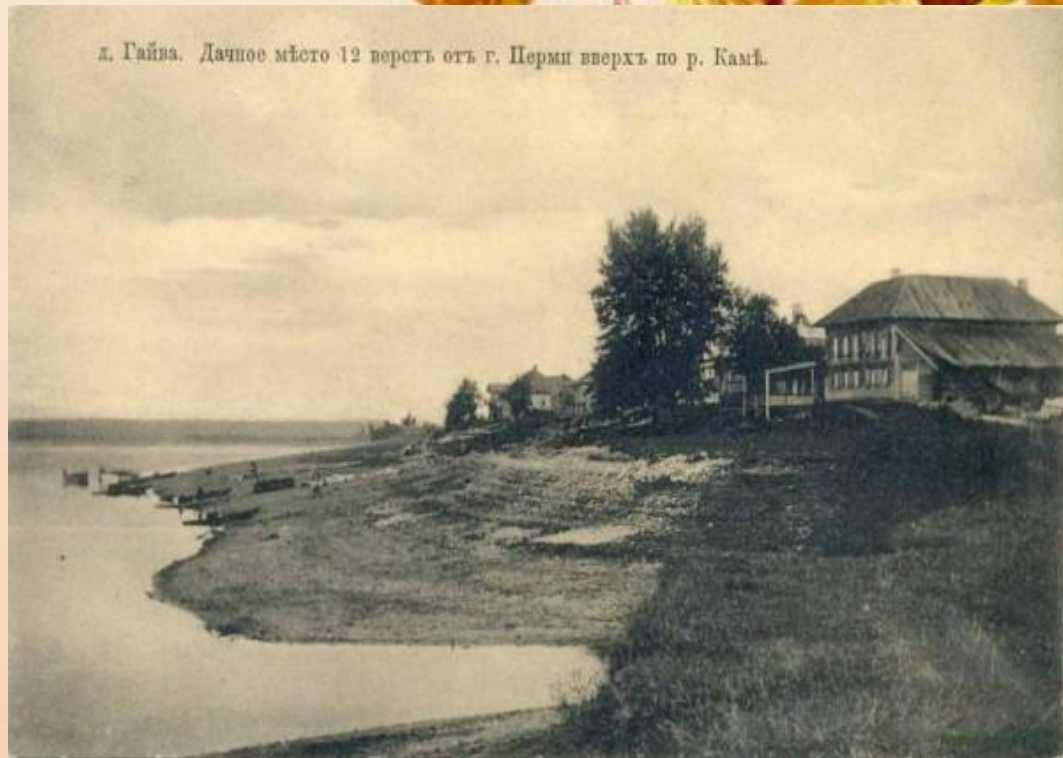
**Если выйти на железнодорожной площадке КАМГЭС, то можно попасть на известный городской пляж. Он имеет самую большую протяжённость вдоль берега. За последнее время, пляж полностью изменился, появились скамейки, аллеи для прогулки, чистый песок, игровая площадка для детей.**

# Микрорайон Гайва.



*Гайва один из самых красивых и удивительных поселков нашего города.*

*...Когда-то на месте поселка были леса, болота, а в устье реки Гайва находилась небольшая деревушка Усть-Гайва. В ней было около десятка деревянных домов....*



*На лугах речки Гайвы пасли скот, а в небольших болотах квакали лягушки. На Гайву приезжали в лес за грибами и ягодами, на Каму и Гайву – рыбачить.*

*В справочной литературе  
можно найти два  
варианта слова «Гайва».*

*В переводе с коми-  
пермяцкого «гай» –  
отклик в лесу, «ва» – вода.*

*Гайва – река с откликом,  
хорошим эхом.*



*Есть и второй вариант происхождения названия,  
а именно: «гай» – птица, «ва» – вода, то есть  
Гайва – «птичья вода». Во многих источниках  
предпочтение получил первый перевод – река с  
откликом.*

*Археологами доказано, что территория Гайвы была заселена людьми 3,5 тысяч лет назад. Русские поселения в районе Гайвы впервые упоминаются в грамотах Строгановых в 1568 г..*

*Таким образом, можно сделать вывод: еще не было города Перми, а деревня Гайва уже была.*





*Перспектива развития Гайвы определилась в 1931 году (88 лет), когда было принято решение построить Камскую ГЭС и преобразовать Гайву в город-спутник Перми. Однако ее строительство было прервано войной.*



**Свое название район получил в связи с протекающей здесь речкой Гайва. До 50-х годов Гайва была небольшой деревушкой. После войны, для строительства Камской ГЭС, на Гайву приехали сотни людей. Жили строители в бараках. Посёлок быстро разрастался. Можно сказать, что 1953 год явился годом рождения Гайвы, как благоустроенного посёлка эксплуатационников Камской ГЭС.**

**В 1957 году, в живописном лесу, вырос гигант кабельной промышленности - завод Камкабель.**

**Это градообразующее предприятие микрорайона Гайва. Самый крупный в России производственный комплекс среди кабельных предприятий.**

**Завод выпускает кабельно-проводниковую продукцию, которая отправляется на крупнейшие стройки страны.**

**До Великой Отечественной войны Гайва была небольшим поселком из 50 частных домов. Имелись один магазин, столовая, пекарня. Электричества до 1941 года не было, дома освещались керосиновыми лампами. В устье речки Гайва, на полуострове, находилось еще поселение, состоящее из 10-11 частных домиков и двух деревянных двухэтажных барачков.**

**С Усть-Гайвы на левый берег реки Камы добирались в летнее время на лодках, в зимнее пешком по льду, в период ледохода в объезд по узкоколейке через**

**этар**



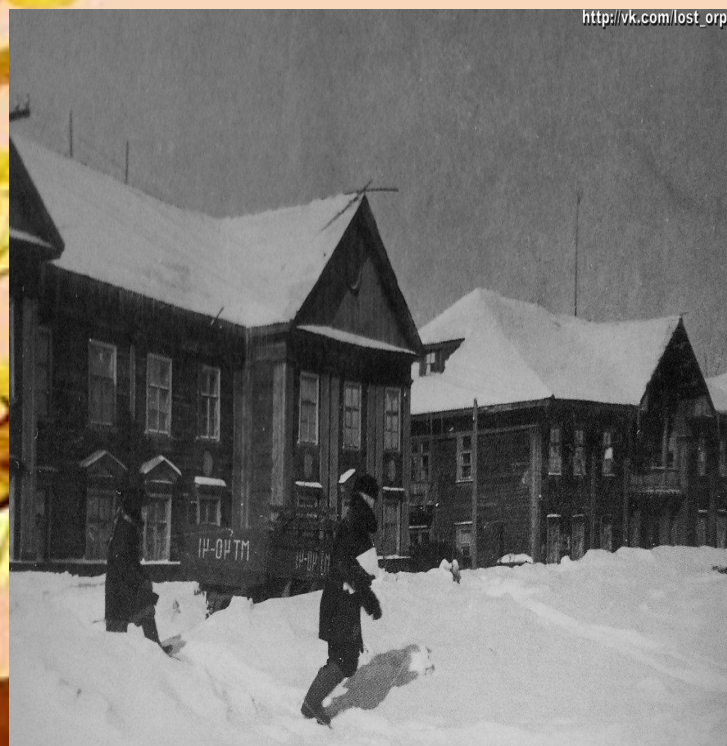
*В 1934 году стал действовать Пермский лесозавод, в 1935 году появилась первая начальная школа, она размещалась в бараке.*

*В период Великой Отечественной войны Гайва приняла эвакуированных из города Ленинграда; в бараках (их уже было несколько) в 1942-1944 гг. были размещены воинская часть, госпиталь...*

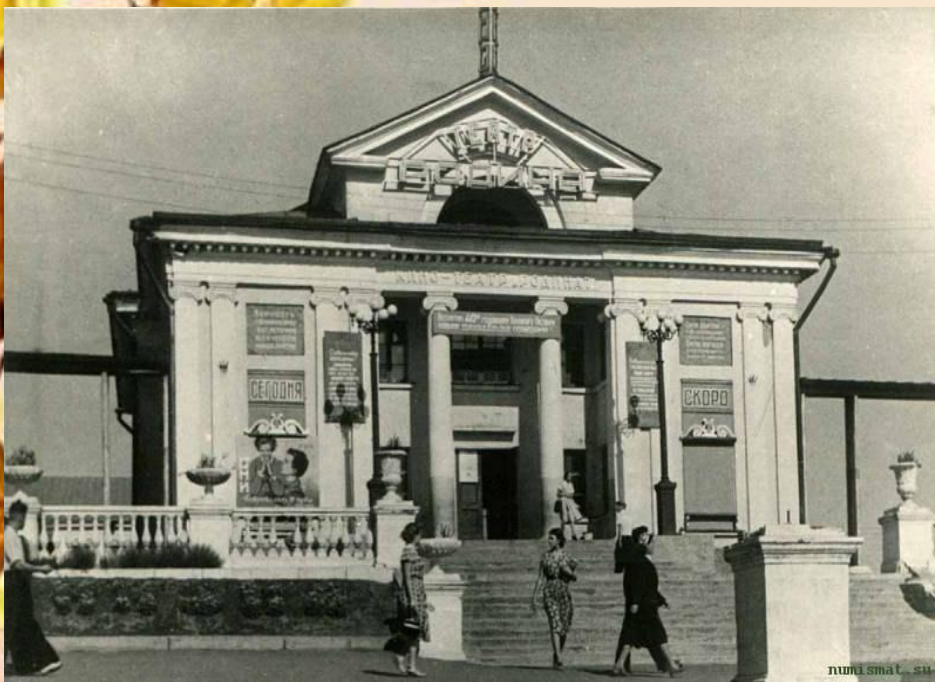




*В конце 1948 года возобновилось строительство Камской ГЭС, и на стройку прибыли сотни людей. Жили строители в бараках и юртах, землянках, позже в финских щитовых домах и в немецких коттеджах.*



*На строительстве Камской ГЭС работали и заключенные, возводившие фундаменты под многоэтажные кирпичные дома. Среди строителей были немцы-спецпереселенцы.*



**На окраине Гайвы появился Шоферский поселок, в 1980-е годы через него построена дорога на поселок Химики. В числе первых каменных зданий, возведенных в конце сороковых годов, школа №46 (Гимназия № 3), кинотеатр «Родина» (ул. Вильямса, 1), больничный городок, стадион, парк, двухэтажные жилые дома...**

*Годом рождения Гайвы как благоустроенного поселка считается **1953** год. Тогда отпраздновали новоселье жители 12 многоквартирных домов.*

*В 1954 году был открыт автодорожный мост, позволивший в 1956 году начать автобусное движение и связать центр города Перми с поселком Гайва.*



# Камская ГЭС.

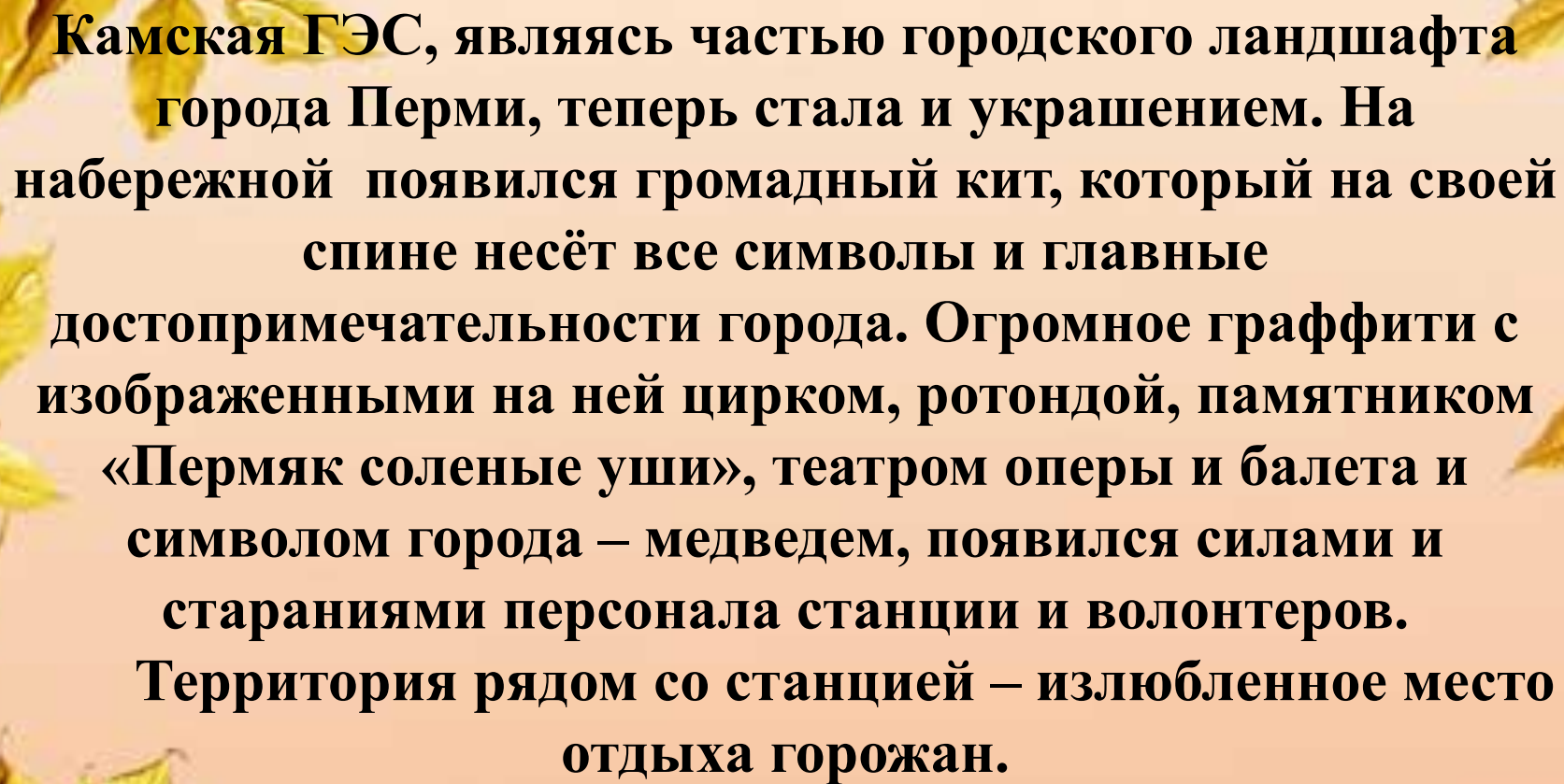




**Идея строительства электростанции впервые появилась еще в 1930 году, но так и не была реализована - работы были прерваны войной. После окончания войны реализация проекта была продолжена, и в 1948 году началось строительство Камской ГЭС.**

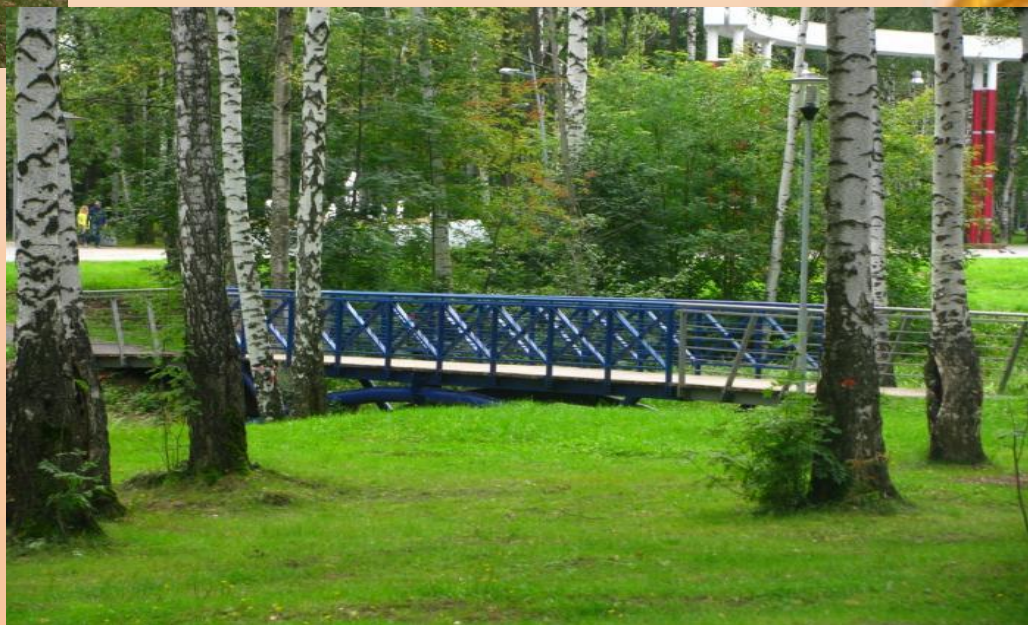
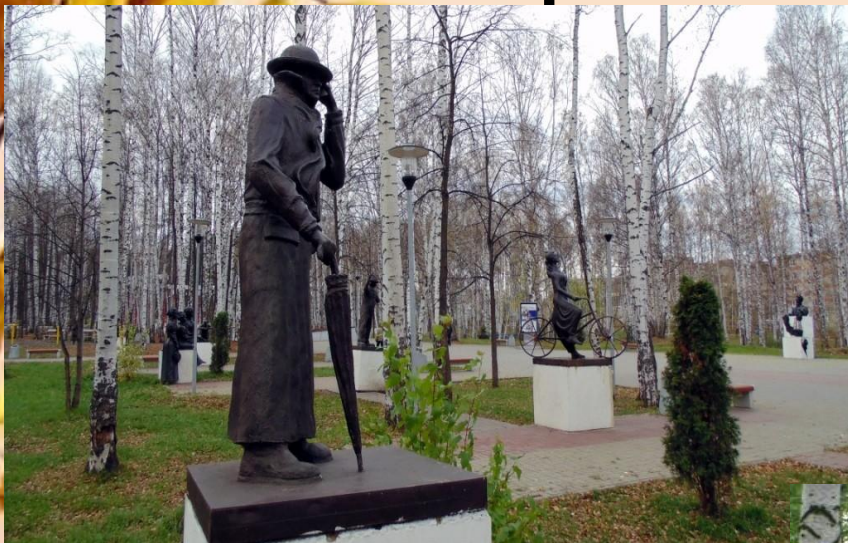
**Строительство Камской ГЭС послужило толчком для развития всего Орджоникидзевского района – так, были возведены школы, детские сады, жилые дома и многое другое.**

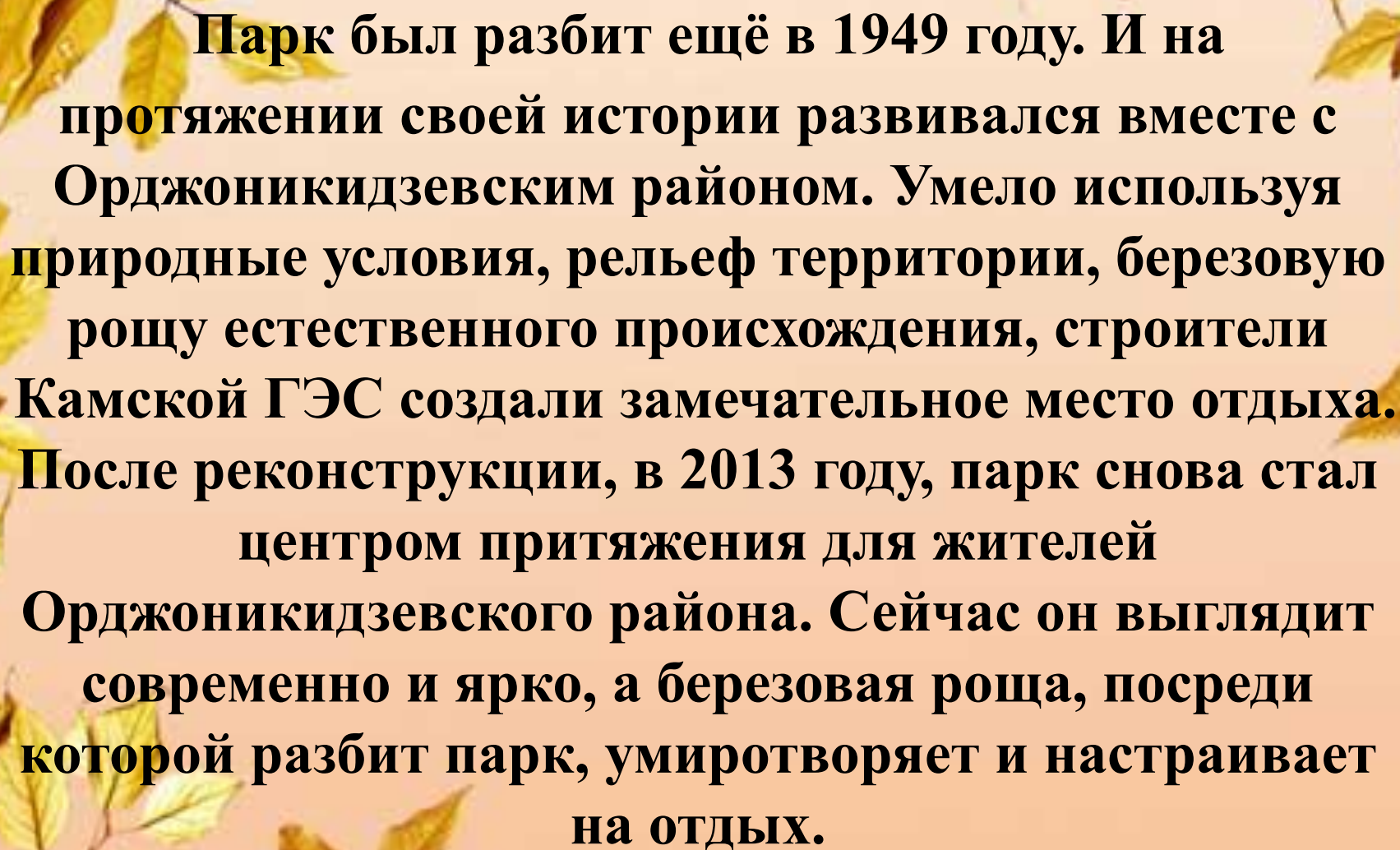
**Камская ГЭС - это не только одно из крупнейших предприятий района, но и уникальное место, где стихия поставлена на службу человеку.**



**Камская ГЭС, являясь частью городского ландшафта города Перми, теперь стала и украшением. На набережной появился громадный кит, который на своей спине несёт все символы и главные достопримечательности города. Огромное граффити с изображенными на ней цирком, ротондой, памятником «Пермяк соленые уши», театром оперы и балета и символом города – медведем, появился силами и стараниями персонала станции и волонтеров. Территория рядом со станцией – излюбленное место отдыха горожан.**

# Парк имени Чехова.

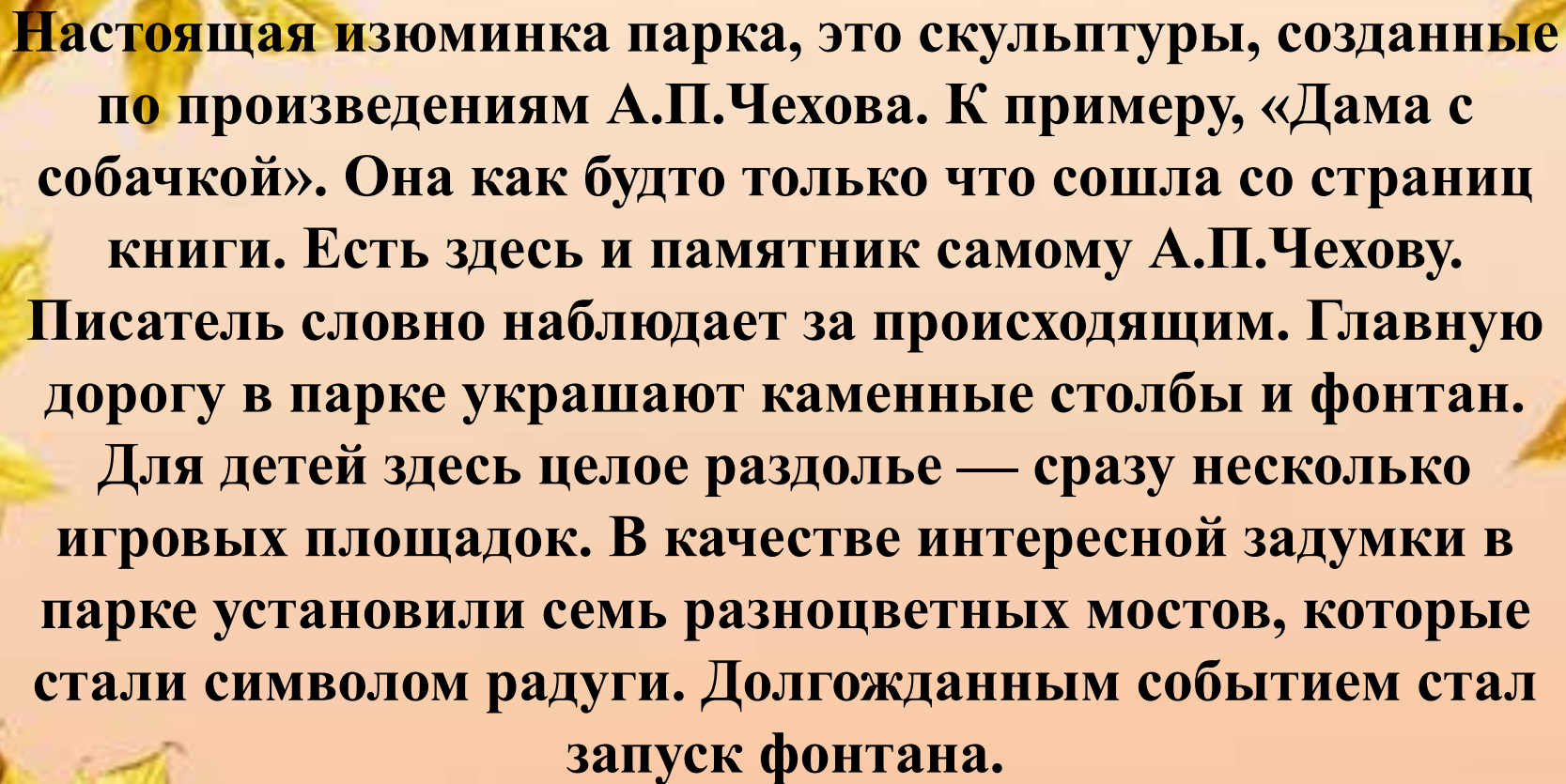


The background of the slide features a soft, warm-toned gradient of light beige and cream, adorned with delicate, semi-transparent illustrations of autumn leaves in shades of yellow, gold, and light brown. The leaves are scattered across the frame, with some appearing as clusters and others as individual branches, creating a seasonal and serene atmosphere.

**Парк был разбит ещё в 1949 году. И на протяжении своей истории развивался вместе с Орджоникидзевским районом. Умело используя природные условия, рельеф территории, березовую рощу естественного происхождения, строители Камской ГЭС создали замечательное место отдыха. После реконструкции, в 2013 году, парк снова стал центром притяжения для жителей Орджоникидзевского района. Сейчас он выглядит современно и ярко, а березовая роща, посреди которой разбит парк, умиротворяет и настраивает на отдых.**

# Парк культуры и отдыха им. А.П.Чехова



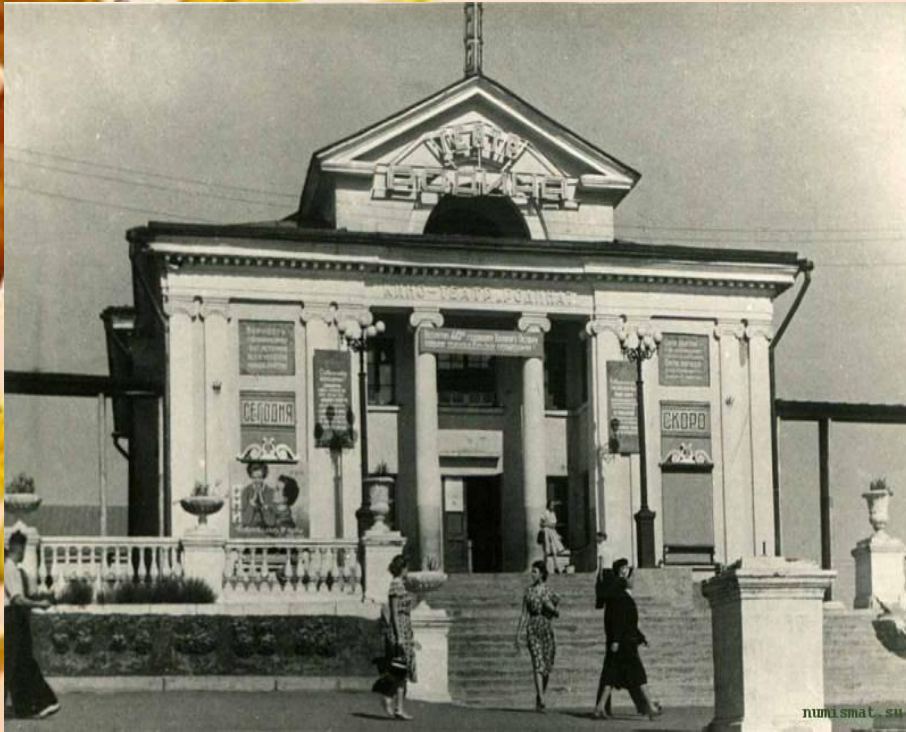


**Настоящая изюминка парка, это скульптуры, созданные по произведениям А.П.Чехова. К примеру, «Дама с собачкой». Она как будто только что сошла со страниц книги. Есть здесь и памятник самому А.П.Чехову. Писатель словно наблюдает за происходящим. Главную дорогу в парке украшают каменные столбы и фонтан. Для детей здесь целое раздолье — сразу несколько игровых площадок. В качестве интересной задумки в парке установили семь разноцветных мостов, которые стали символом радуги. Долгожданным событием стал запуск фонтана.**

*Из предприятий, вошедших в строй после войны, самое крупное – завод «Камкабель», строительство которого началось в мае 1956 года.*

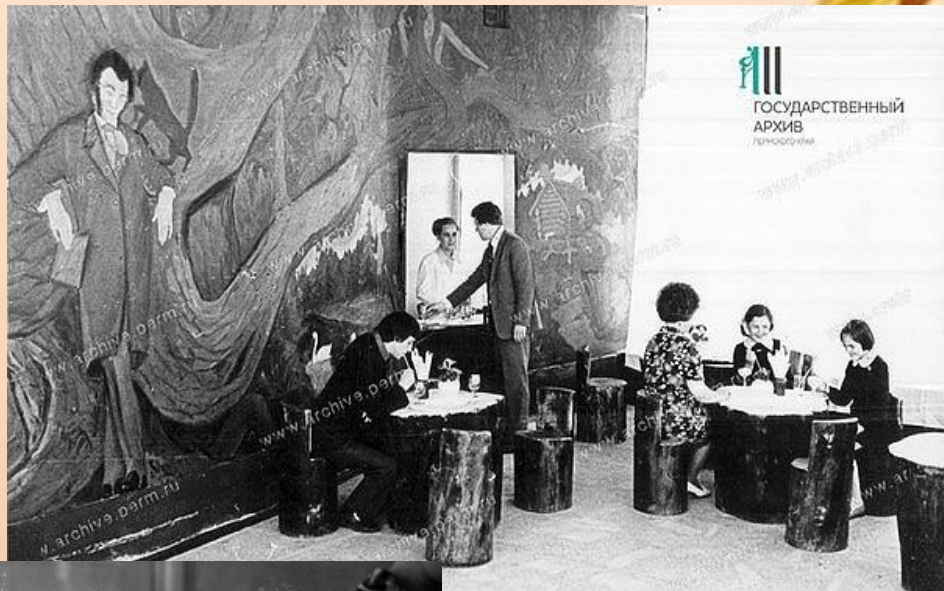


# Кинотеатр РОДИНА





# Любимое детское кафе «Лукоморье» жителей Гайвы



# *Красавица нашей Гайвы Камская ГЭС*



**Вот такой он славный Орджоникидзевский район, который стоит на пороге своего юбилея. В следующем 2020 году ему исполнится 80 лет.**



Спасибо за внимание! Надеюсь такой реакции не было.





# С ДНЕМ ЗНАНИЙ!

Пусть много  
знаний новых  
ждет,  
успешным будет  
школьный  
год!