

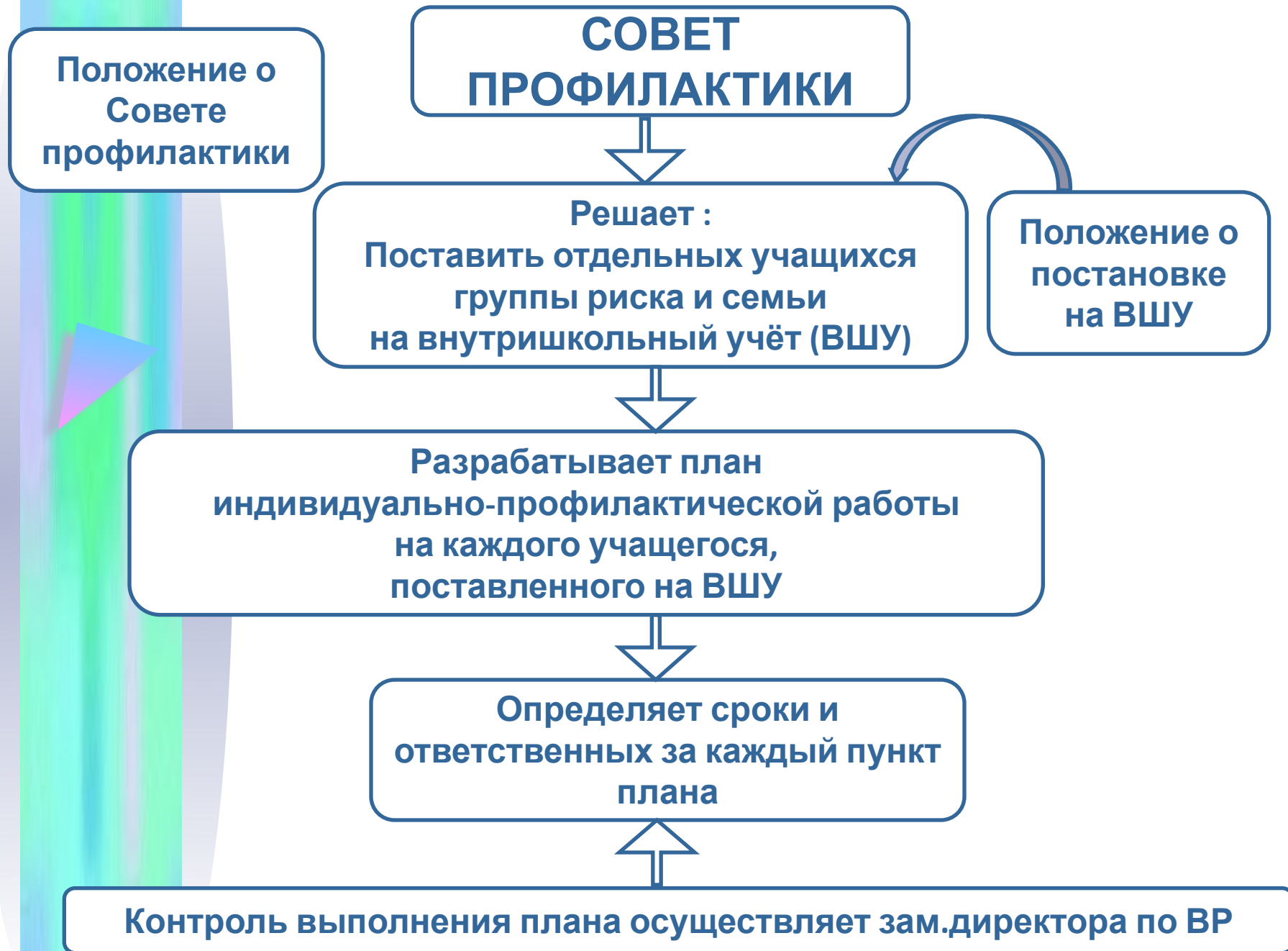
*Организация деятельности социального педагога  
и взаимодействие с педагогическим коллективом  
в работе с учащимися «группы риска»*

**АНАЛИЗ ОБЩЕЙ  
СИТУАЦИИ**

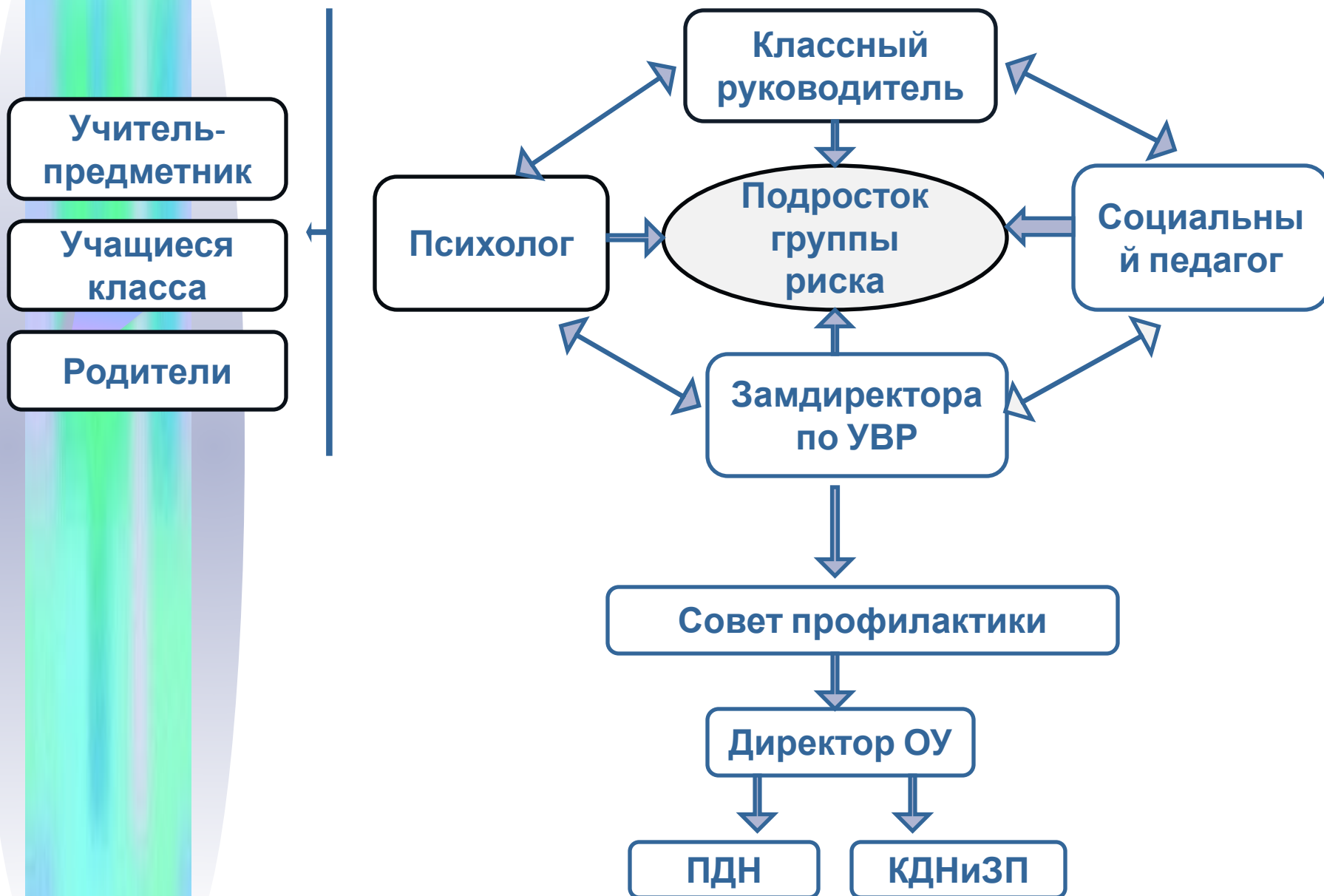
**Составляются списки детей ,  
состоящих  
на учёте в ПДН**

**Собирается информация по  
учащимся группы риска  
(по критериям)**

**Формируется  
БАНК ДАННЫХ ДЕТЕЙ  
ГРУППЫ РИСКА**



# Система работы ОУ по всеобучу



## **Только грамотно спланированная работа специалистов:**



**помогает каждому выпускнику выбрать себе профессию**

с учетом своих интересов, способностей и возможностей, а также способствовать их социальной адаптации, обеспечивающий им самостоятельность в обществе.

поступление информации

учителя

учащиеся

очевидцы  
конфликта

«почтовый  
ящик»

школьная служба примирения (ШСП)

руководитель

(анализирует информацию, отбирает дела, распределяет случаи между членами ШСП)

взрослые участники ШСП:

- ученик-педагог
- педагог-родитель

учащиеся участники ШСП:

- ученик-ученик
  - ученик-класс
- (совместно со взрослыми членами ШСП)

подготовка документации

# Тестирование обучающихся образовательных учреждений

## Челябинской области

МО ЧО  
(Министерство  
образования и  
науки  
Челябинской  
области)

группа  
рабоч

МЗ ЧО  
(Министерство  
здравоохранения  
Челябинской области)

УФСКН  
ЧО

**Подготовительный  
этап**

**Диагностический  
этап**

**Послетестовый  
этап**

**Анализ и отчет**  
**Профилактические  
программы**



Добровольное информированное согласие/отказ  
родителя (законного представителя) на проведение тестирования  
(рекомендуемая форма)

Директору С(К)ОШ № \_\_\_\_\_

Я, \_\_\_\_\_,

ФИО родителя

являюсь законным представителем:

\_\_\_\_\_

ФИО ребенка

ученика (цы) «\_\_\_» класса \_\_\_\_\_ № \_\_\_\_\_

- согласен (согласна) на проведение тестирования моего ребенка на предмет потребления наркотических средств и психотропных веществ в 20\_\_\_/20\_\_\_ учебном году, а также на обработку персональных данных.
- отказываюсь от проведения обследования моего ребенка на наркотические вещества.

Дата «\_\_\_» \_\_\_\_\_ 20\_\_ г.

Подпись \_\_\_\_\_

Мой контактный телефон: \_\_\_\_\_

**УВАЖАЕМЫЕ РОДИТЕЛИ!**

Министерство здравоохранения Челябинской области проводит экспресс-тестирование школьников на выявление в биосредах наркотических веществ (для исследования используется моча). Данный вопрос согласован с Министерством образования и науки Челябинской области, Управлениями образования города, района. Обследования будут проводить специалисты наркологической службы, информация об обнаружении у подростков наркотиков будет доведена только до сведения родителей (по указанному в бланке добровольного согласия телефону).

Гарантируем конфиденциальность информации. При обнаружении наркотиков Вы и Ваш ребенок имеет право получить квалифицированную помощь в наркологическом кабинете по месту жительства у врача психиатра-нарколога по обслуживанию детского населения по адресу:

\_\_\_\_\_

По всем интересующим Вас вопросам можно обратиться по телефону \_\_\_\_\_

к ответственному специалисту \_\_\_\_\_



# ВТОРИЧНАЯ ПРОФИЛАКТИКА

(Концепция профилактики употребления психоактивных веществ в образовательной среде)

- Система
  - социальных,
  - психологических
  - медицинских мер,направленных на лиц, употребляющих ПАВ, с целью предотвращения формирования зависимости от ПАВ.
- Целевыми группами детей, подростков и молодежи являются лица, систематически употребляющие ПАВ, но не обнаруживающие признаков формирования зависимости как болезни (алкоголизма, токсикомании, наркомании)

# Сферы деятельности Социального педагога :

Педколлекти

В  
(внутренняя  
структура)

Социум

(межведомствен  
ное  
взаимодействие

Социальны

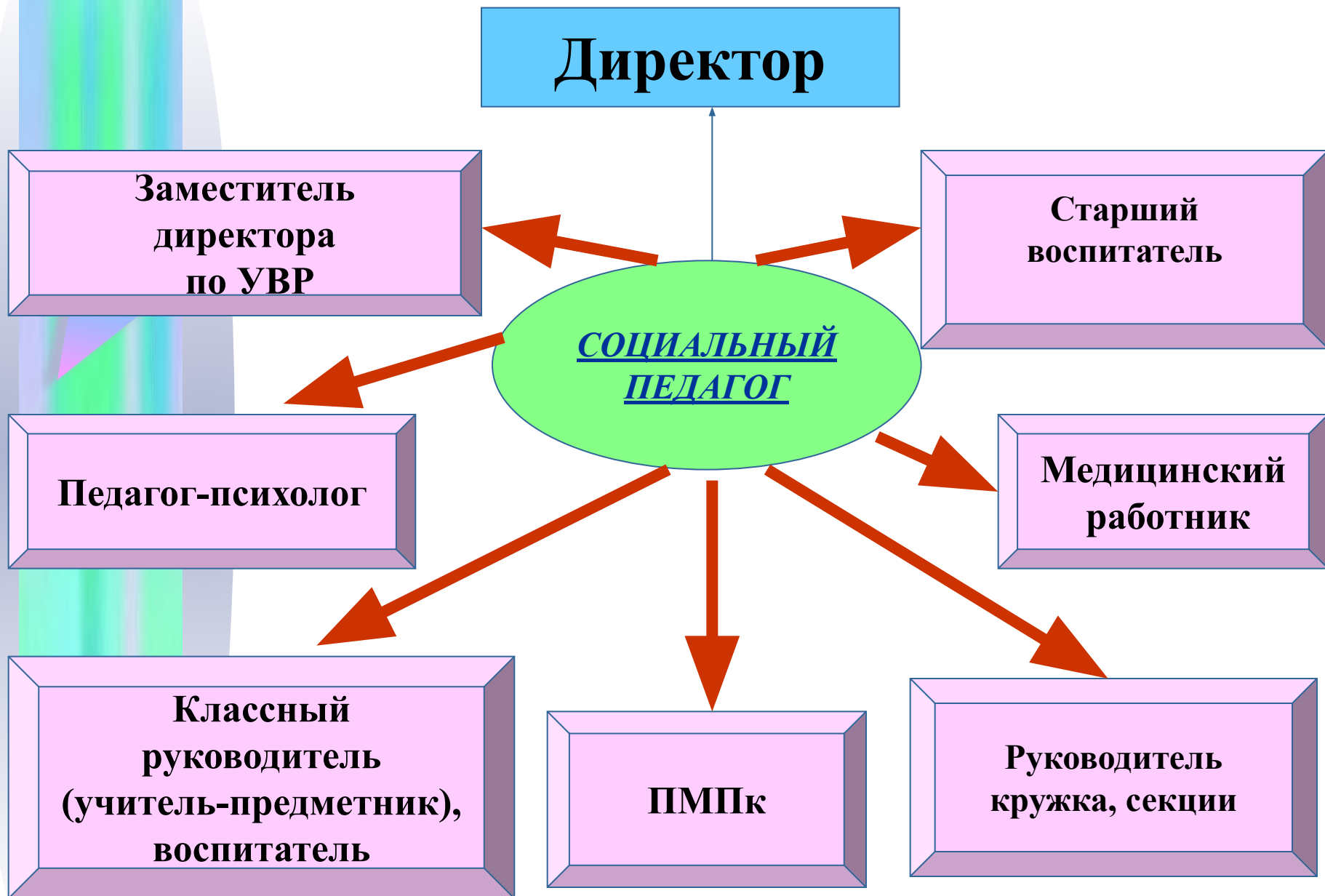
й

педагог

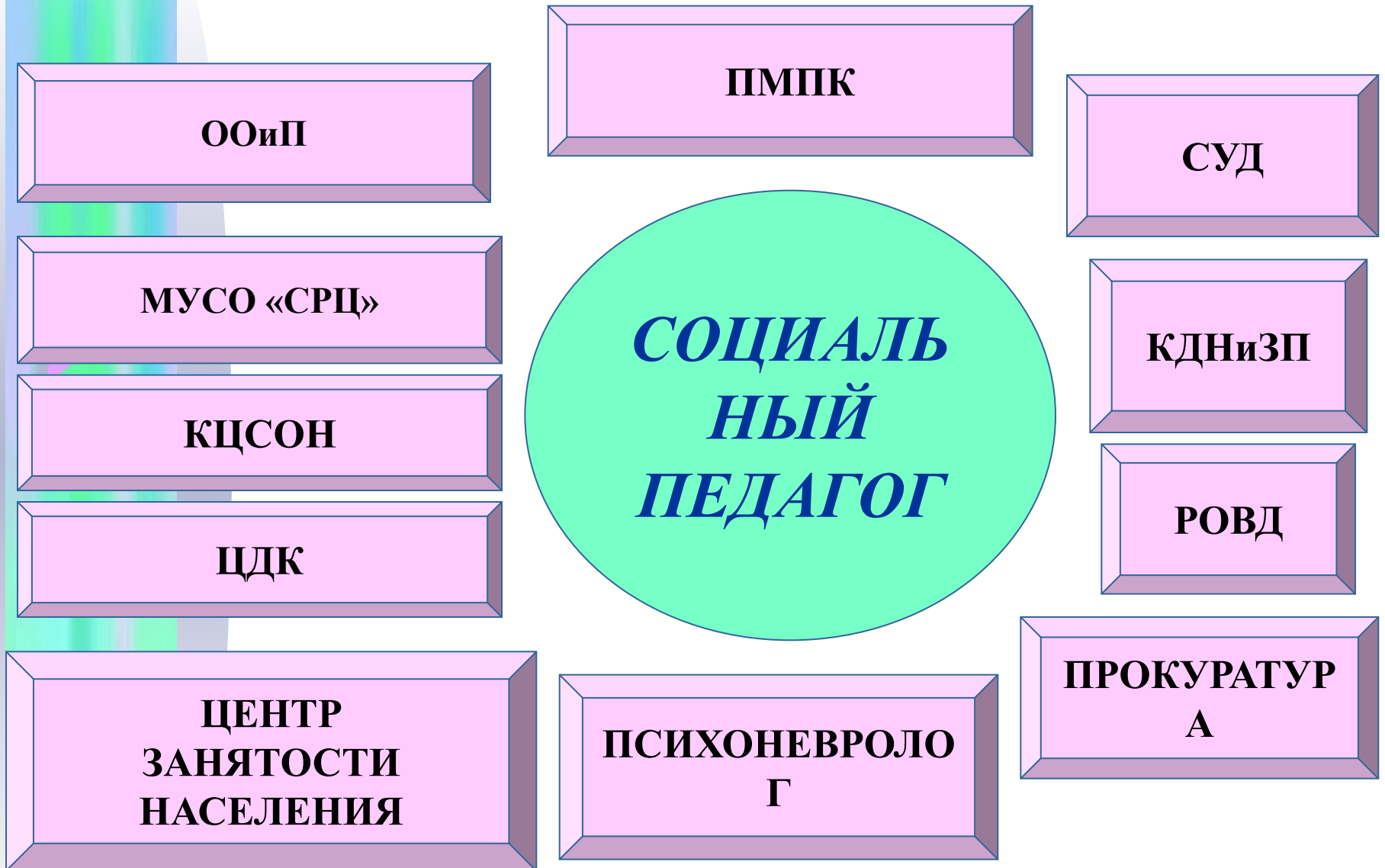
Семья

Ребёнок

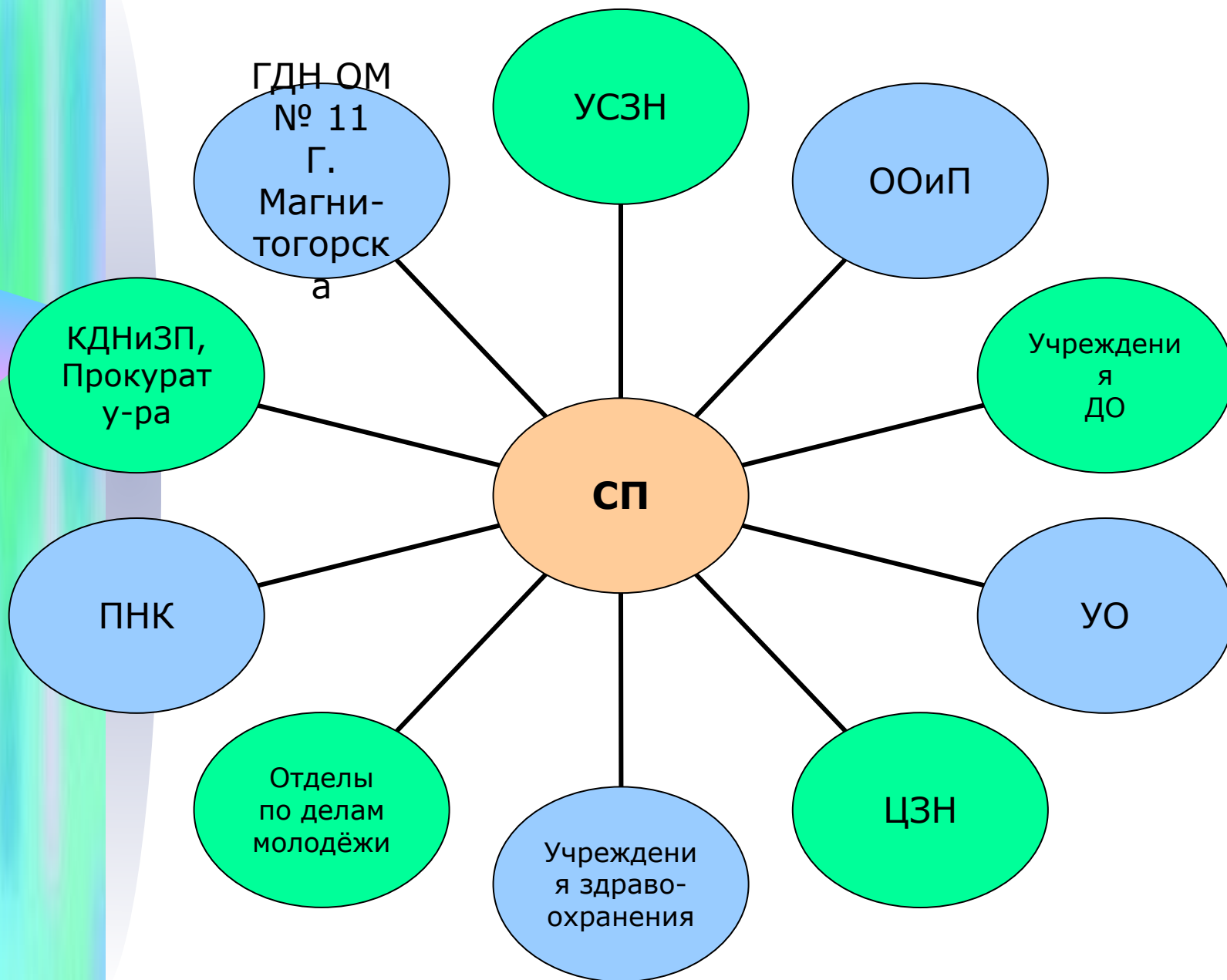
## *ВНУТРЕННЯЯ СТРУКТУРА:*



## **ВНЕШНЯЯ СТРУКТУРА:**



# Межведомственные взаимодействия



# БАНК ДАННЫХ УЧАЩИХСЯ «ГРУППЫ РИСКА»

Учащиеся  
потенциальной  
«группы риска»

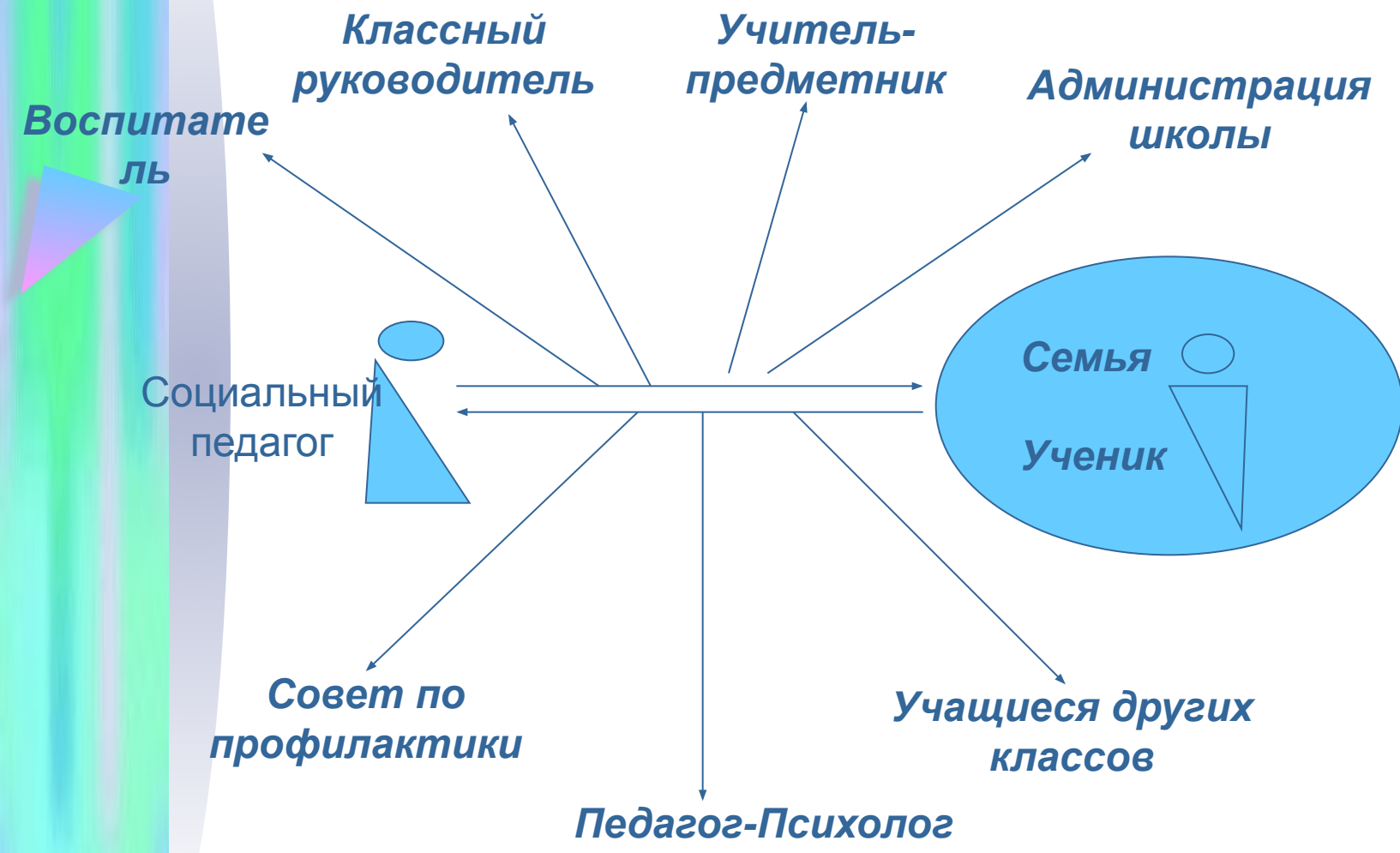
Учащиеся,  
поставленные на  
внутришкольный учёт (ВШУ)

Учащиеся,  
поставленные  
за нарушения  
устава ОУ

Учащиеся и  
семьи в СОП,  
поставленные  
в Единый  
Банк данных

Учащиеся,  
поставленные  
на учёт в ПДН

# Место социального педагога в школе-интернате:



# Роли социального педагога

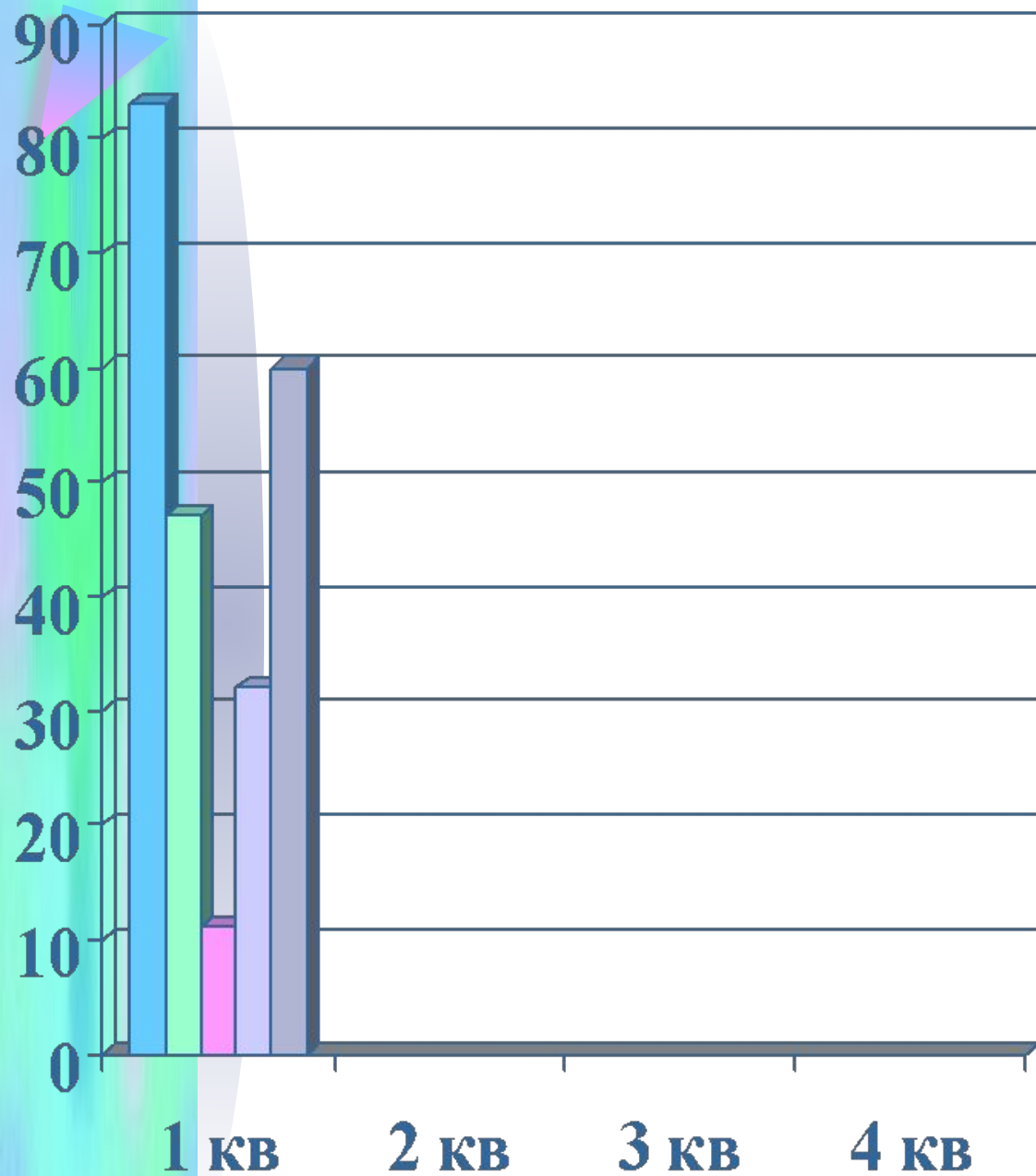




# Позиция социального педагога

- **принять**
- **изучить**
- **познать**
- **понять**
- **помочь**





- Полные семьи
- Неполные семьи
- Неблагополучные семьи
- Многодетные семьи
- Малообеспеченные семьи

# Группа риска

**Девиантное поведение -**  
*отклонение от принятых*  
*в обществе норм* связанное  
с совершением поступков,  
антиобщественным  
поведением :

- правонарушения;
- алкоголизм, наркомания;
- самоубийства, проституция.

**Делинквентное поведение –**  
*сознательно-*  
*антиобщественное поведение,*  
замена норм, принятых  
социальным институтом,  
общественной моралью:

- дисциплинарные проступки;
- административные  
правонарушения;
- сознательные преступления.

**малообеспеченные**

**неблагополучные  
семьи**

**многодетные**

**Группа  
риска**

**дети  
одиноких  
родителей**

**дети  
состоящие  
на ВШУ**

**опекаемые**

**дети  
состоящие  
на учете в  
ПДН**

# Дети из неблагополучных семей

## Характеристика:

- дети из социально-дезадаптированных, дисфункциональных семей.

## Основной критерий:

- неблагоприятный социально-психологический климат в семье;
- негативное отношение к детям.

## Причины (в семье):

- негативный опыт родителей в детстве;
- деструктивные особенности личности родителей;
- низкий уровень образования, многодетность как следствие низкой моральной культуры, бедность чувств, узость социальных связей, хаотичность ролей и др.

# Дети с проблемами в развитии

## Характеристика:

- проблемы в физическом и умственном развитии, и как следствие проблемы в обучении;
- Дети-инвалиды;
- дети с задержкой психического и интеллектуального развития;
- дети с хроническими заболеваниями;
- подростки с акцентуациями характера.

## Причины неблагополучия:

- Особенности развития ребенка, формирование характера (невропатии, энцефалопатии, нарушение общения);
- соматические и психические заболевания, инвалидизация;
- школьная дезадаптация;
- дефекты и дефициты в развитии.

# Дети-сироты, дети, оставшиеся без попечения родителей

## Характеристика детей:

- дети, имеющие статус сироты – воспитанники детских домов и школ-интернатов;
- дети, у которых статус сироты не определен – воспитанники приютов, центров реабилитации, «дети улицы» («скрытые сироты»).

## Причины неблагополучия:

- родительское забвение;
- различные виды депривации и сепарации;
- социальная дезадаптация;
- серьезные нарушения процесса социализации;
- негативный семейный опыт или отсутствие опыта жизни в семье.

# Дети, находящиеся в трудной жизненной ситуации

## Характеристика детей:

- дети из бедных семей;
- дети из неполных семей;
- дети из многодетных семей;
- дети из опекунских и приемных семей;
- дети семей беженцев и эмигрантов.

## Причины неблагополучия:

- экономические проблемы;
- демографические факторы;
- проблемы воспитания;
- проблемы адаптации к новой социальной среды.



# Банк данных об обучающихся «Группы риска»

№	ФИО учащегося	Класс	Дата рождения	Причина определения к группе риска	Сведения о семье учащегося	Примечания

**АНАЛИЗ ОБЩЕЙ  
СИТУАЦИИ**

**Составляются списки детей ,  
состоящих  
на учёте в ПДН**

**Собирается информация по  
учащимся группы риска  
(по критериям)**

**Формируется  
БАНК ДАННЫХ ДЕТЕЙ  
ГРУППЫ РИСКА**

# Ведение документации социальным педагогом

## по детям «группы риска»:

- карты индивидуально- профилактической работы с детьми «группы риска» (ИПР):
- карточки учащихся, поставленных на учет в ПДН;
- ежемесячные планы работы в отношении несовершеннолетнего и его семьи;
- тетрадь учета обращений родителей, педагогов, учащихся;
- журнал учета посещения семей учащихся;
- журнал учёта обращений социального педагога в различные учреждения;
- журнал учёта групповых форм работы:
- разбор конфликтных ситуаций;
- работа с проблемной группой родителей и учащихся;
- педагогические консилиумы, родительские собрания, семинары;
- социально-педагогическая характеристика учащегося состоящего на учете в ПДН и на педагогическом учете (ВШУ);
- журнал учета пропусков учебных занятий учащимися «группы риска».

## Формы и методы работы с детьми «группы риска»:

- Индивидуальные беседы.
- Контроль посещаемости занятий.
- «Совет профилактики».
- Привлечение к занятости в кружках и секциях.
- Привлечение к занятости в культурно-массовых мероприятиях.
- Организация экскурсий и походов.
- Посещения на дому.
- Контроль занятости в свободное и каникулярное время.
- Организация досуга .

## Формы и методы работы с родителями детей «группы риска»:

- Психолого-педагогические лектории.
- Родительские собрания.
- Акты обследования жилищно-бытовых условий.
- Индивидуальные беседы с родителями.
- Посещения на дому.
- Изучение социального положения родителей.



Спасибо за внимание!