

Логопедический проект «Как мы говорим звуки?»

Учитель-логопед: Евсева О.Н.

МАДОУ №19 р.п.Приютово

Введение

- Проблема выстраивания отношений педагогов и родителей – сегодня актуальна.
- В основе современного взгляда на взаимодействие с семьей заложен приоритет семейного воспитания. (Закон «Об образовании РФ»)
- Новизна этих отношений выражается в *мотивации, сотрудничестве, взаимодействии.*
- Необходимо обновить и систематизировать эффективные подходы, формы, принципы с учетом изменившейся ситуации.

Вид проекта : Информационный , практико -
ориентированный, открытый

Продолжительность: Долгосрочный

Сроки реализации: Ноябрь 2014 год - май 2015 Год

Принципы реализации проекта

Принцип значимости
(выбранные темы актуальны и принимаемы)

Принцип добровольности

Принцип научности

Принцип вариативности форм и методов

Принцип постоянства обратной связи

Принцип сотрудничества между родителями и логопедом, родителями и детьми. Необходимо подчеркнуть, что родители будут искать поддержку и помощь специалиста, прислушиваться к нему и следовать его советам только тогда, когда профессионал видит в родителях не «объект своего воздействия», а равноправного партнёра по коррекционному процессу.

Принцип открытости и конфиденциальности

Цель проекта.

1. Повышение уровня компетентности родителей в вопросах речевого развития детей.

1. Установить партнерские отношения с семьей каждого воспитанника, создать атмосферу общности интересов.

2. Повысить грамотность родителей в области развивающей и коррекционной педагогики, пробудить в них интерес и желание участвовать в воспитании и развитии своего ребенка.


Задачи

3. Воспитать у родителей привычку интересоваться у педагогов процессом развития ребенка в разных видах деятельности, обращаться за помощью в вопросах коррекции.

4. Создать логопедическую копилку для родителей (Консультации на сайте детского сада)

Актуальность проблемы

1. Определяются реальными потребностями системы современного дошкольного образования и существующими противоречиями между: ростом количества детей с речевыми нарушениями и отсутствием возможности оказания коррекционной логопедической помощи всем нуждающимся в условиях МАДОУ комбинированного вида; отсутствием должного уровня психолого-педагогических знаний у родителей. необходимостью участия родителей в коррекционно-логопедическом процессе и отсутствием эффективных технологий взаимодействия образовательного учреждения и семьи по данному направлению; Исходя из вышеизложенного, мы видим актуальность и значимость проблемы повышения компетентности родителей в вопросах речевого развития детей.



**Участники
проекта: Учитель-
логопед, дети
подготовительного
и старшего
дошкольного
возраста, родители,
воспитатели..**

Ожидаемые результаты:

- Родители активно включаются в коррекционно-развивающий процесс по устранению речевых недостатков детей в домашних условиях, фиксируют свои достижения
- Родители самостоятельно используют материалы из копилки логопеда.Повышается педагогическая компетентность родителей в вопросах речевого развития ребенка.

РАБОТА ПО ВЗАИМОДЕЙСТВИЮ ЛОГОПЕДА И РОДИТЕЛЯМИ ПРОХОДИТ В 3 ЭТАПА:

1 ЭТАП – ПОДГОТОВИТЕЛЬНЫЙ (ИНФОРМАЦИОННО- АНАЛИТИЧЕСКИЙ).

Задачи:

- выяснить образовательные потребности родителей и уровень их компетентности в вопросах речевого развития, установить контакт с ее членами, согласовать воспитательное воздействие на ребенка;

- начать сбор информации для логопедической копилки

Для решения этих задач начнём работу с анкетирования родителей, получив реальную картину, на основе собранных данных, можно проанализировать, особенности семьи и семейного воспитания ребёнка, выявить уровень компетентности родителей в вопросах речевого развития, выработать тактику своего общения с каждым родителем.

На данном этапе также необходимо начать разрабатывать логопедическую копилку

Подготовительный этап подразумевает установление единых требований логопеда и родителей к коррекционному процессу.

2 ЭТАП – ОСНОВНОЙ (ПРАКТИЧЕСКИЙ).

Задачи:

- разработать и апробировать систему методических мероприятий для родителей по вопросам речевого развития дошкольников через организацию консультаций**
- пополнить и дополнить логопедическую копилку для родителей.**
- проведение семинаров, практикумов, индивидуальных консультаций при необходимости.**
- создание информационного стенда для родителей и воспитателей.**

3 ЭТАП – ЗАКЛЮЧИТЕЛЬНЫЙ (КОНТРОЛЬНО- ДИАГНОСТИЧЕСКИЙ).

Задачи:

- Проанализировать эффективность работы учителя-логопеда с родителями по вопросам речевого развития детей.
- Проанализировать эффективность коррекционной работы с детьми в процессе организации консультации.
- Транслировать опыт работы по данной теме для педагогов .

ФОРМЫ РАБОТЫ С РОДИТЕЛЯМИ

родительское собрание;

практикумы;

круглый стол

Дни открытых дверей;

Логопедический досуг ;

Совместные занятия родителей с детьми;

Выпускной, утренники;

Наглядно-информационные формы:

- стенды

- выставки;

- папки-передвижки;

- буклеты;

- памятки и листовки;

- интернет консультации

ПРАКТИЧЕСКАЯ ЗНАЧИМОСТЬ ПРОЕКТА

Предложена система поэтапного включения родителей в коррекционно-логопедический процесс, разработанный план работы “как мы говорим звуки?”, методические пособия для домашнего использования родителями – копилка “Домашний логопед”, диагностический материал для выявления компетентности родителей по вопросам речевого развития, для фиксации родителями достижений ребенка могут быть реализованы педагогами, логопедами и заинтересованными родителями.

Список родителей

Родители подготовительной и старшей

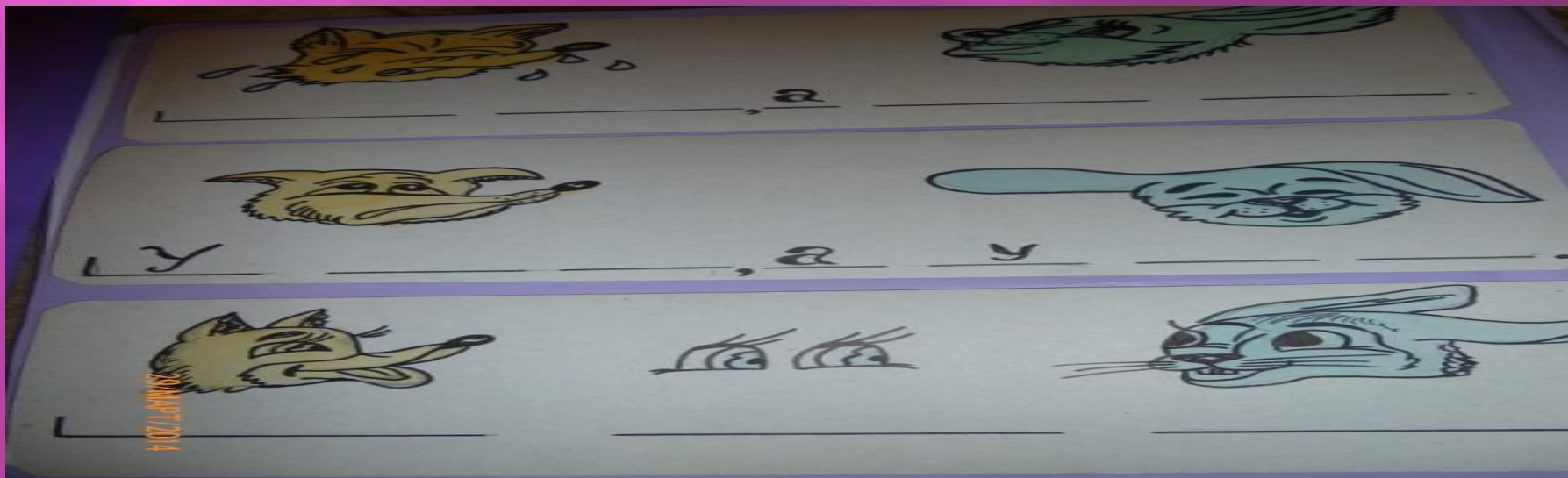
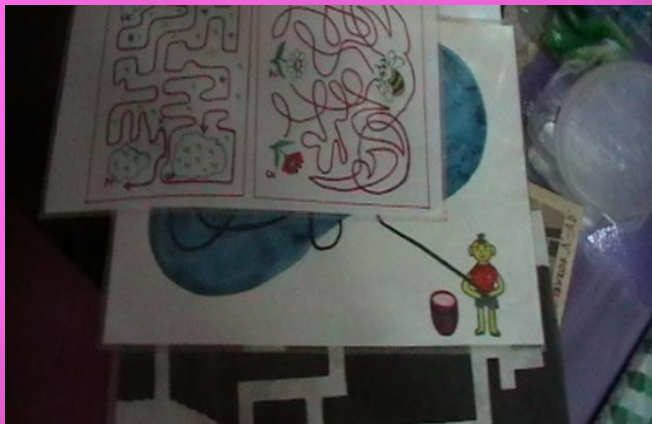
группы

Анкетирование



*Индивидуальные беседы,
консультации.*

Совместное изготовление игр и пособий.



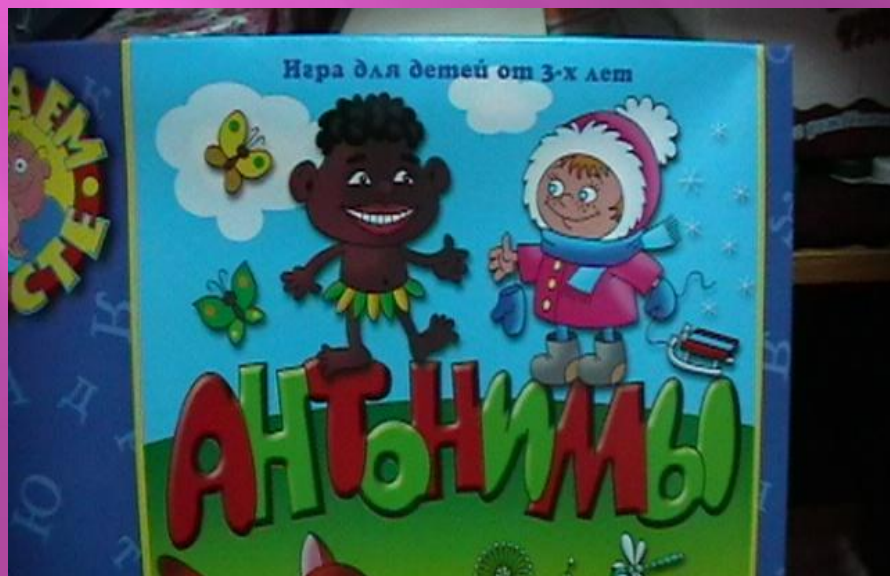
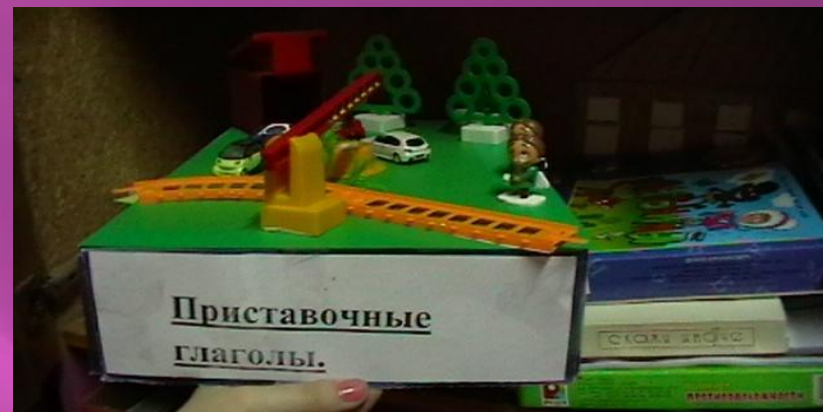
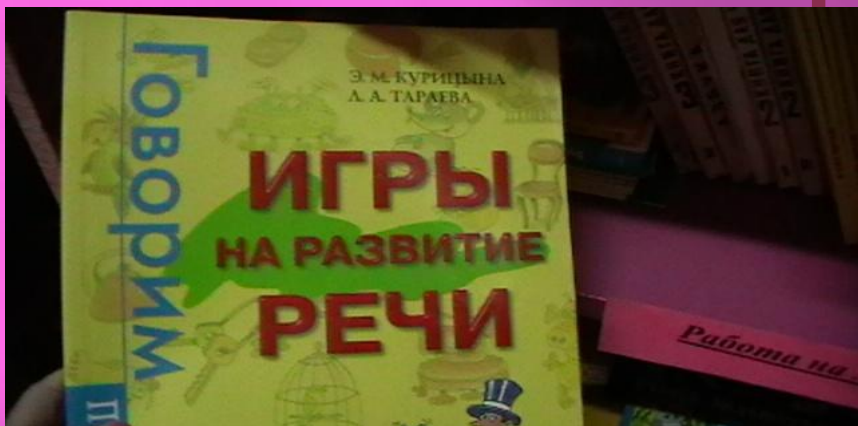
Развивающее пространство в помощь родителям:

- ▣ *Картотека пальчиковой гимнастики (упражнения для пальчиков)
- ▣ *Картотека артикуляционной гимнастики (упражнения для: губ, щек, языка).
- ▣ *Картотека дыхательной гимнастики (упражнения для развития речевого выдоха).
- ▣ *Картотека динамических пауз (движения сочетающиеся со словами).
- ▣ * Картотека зрительной гимнастики (упражнения для глаз).

Игры, лото по автоматизации и дифференциации звуков.



Пособия, упражнения, игры по развитию грамматического строя речи.



Пособия, игры по развитию слоговой структуры слова.



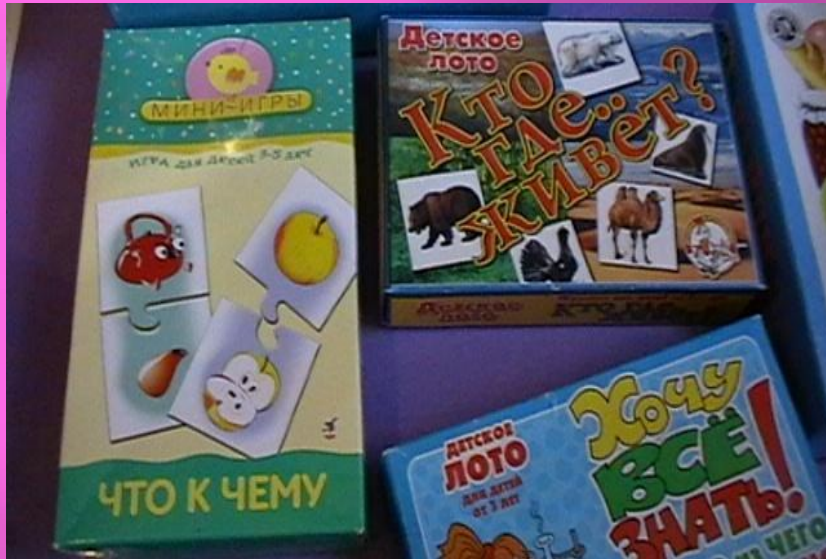
Пособия, игры на употребление предлогов.



Буклеты.



Игротека с наборами игр.



Анкетирование.

Ежедневные
консультации.

Беседа.

Индивидуальная работа.

Индивидуальные
практикумы по
направлениям.

Тетрадь по
выполнению
домашних
заданий.

Речевой уголок

Экран
звукопроизношения.

*Наглядная
агитация*

Папки – передвижки.

Папки – передвижки.



Диагностика уровня отношений между логопедом и родителями.

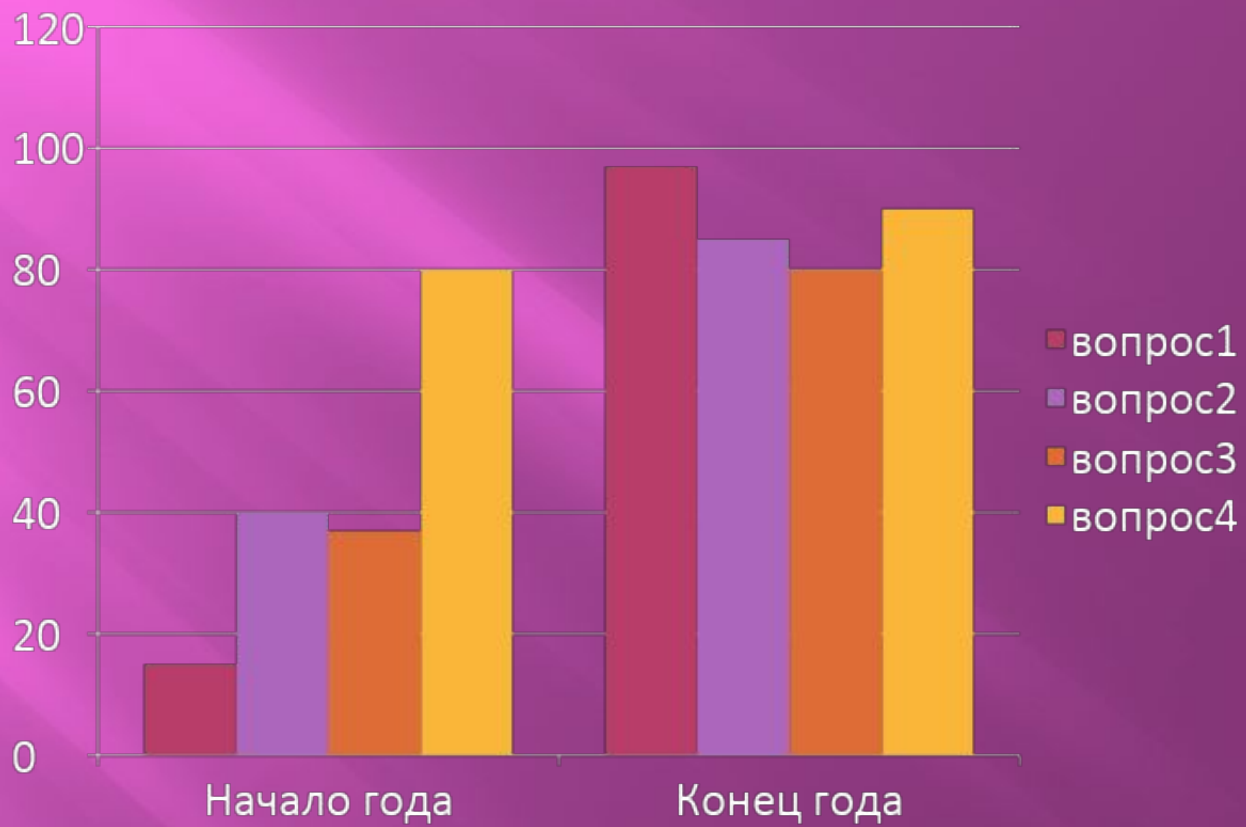
- Методика установления родительских отношений (тест - опросник родительского отношения к детям (ОРО) Л. Я. Варга и В. В. Столина.)
- Метод анкетирования (письменный опрос)

Начало года.

- 10%-20% (15%) - родителей не могут дать объективную оценку психо - речевому развитию ребенка, как правило, с ребенком занимаются редко, речевой дефект не замечают.
- 44%-37% (40,5%) - не адекватно реагируют на поставленный их ребенку диагноз.
- 38%-37% (37,5%) - родители дают адекватную оценку, состояния ребенка, могут раскрыть суть проблемы принимают дефект ребенка, но им не хватает элементарной педагогической грамотности.
- 80% – не серьезно относятся к выполнению домашних заданий, как одно из составляющих всей работы логопеда.

Конец года

- 97% - родителей могут дать объективную оценку психо-речевому развитию ребенка, занимаются регулярно со своим ребенком и активно содействуют исправлению его речевого дефекта.
- 85% - принимают сознательно рекомендации специалистов и соглашаются с поставленными диагнозами.
- 80% - достигают необходимого уровня педагогической грамотности.
- 90% - оказывают своим детям регулярную помощь в выполнении домашних заданий.



Результативность.

Сравнительный анализ результатов начала и конца учебного года в течение трех лет позволил сделать вывод, что позитивная речевая динамика наблюдалась у тех детей, родители которых принимали активное участие в коррекционно-логопедической работе под руководством логопеда.

Перспективный план реализации проекта

№ п/п	Дата проведения	Формы работы	Содержание работы	результат	Кто проводит?
1. подготовительный этап	До 20 ноября	1. анкетирование родителей.	Изучение уровня компетентности родителей в вопросах речевого развития.	Анкета для родителей	Логопед
		2. сбор дидактических материалов	Подбор материала по темам: дыхательная гимнастика , мелкая моторика и артикуляционная гимнастика	Логопедическая копилка для родителей	Логопед

2. основной этап	Декабрь	Консультация « Почему ребёнок говорит не правильно?»	Обмен мнениями, анализ анкетирования, просвещение родителей о причинах речевых нарушений	Протокол проведения занятия	Логопед
	Январь	Презентация для родителей «Упражнения для развития мышц артикуляционного аппарата	Артикуляционная гимнастика и рекомендации правильного выполнения	Протокол проведения консультации	Логопед
	Февраль	Изготовление карточек Суджок -терапии «самомассаж в логопедической работе»	Тематическая консультация с практической частью.	Отзывы родителей	Логопед
	Март	Подбор логоритмических игр и упражнений	Демонстрация умений и навыков приобретенных на занятиях	Протокол проведения отзывы родителей	Логопед
	Апрель	Консультация «Методы и приемы развития связной речи»	Просвещение родителей		Логопед
	Ежемесячно	Индивидуальные консультации	Оказание логопедической помощи по интересующим вопросам родителей	Журнал регистрации консультаций для родителей	Логопед

	ежемесячно	Оформление информационно – методического стенда	Теоретическим материал, направленный на формирование знаний родителей об особенностях развития речи детей.		логопед
	ежемесячно	Презентация логопедической копилки	Пополнение логопедической копилки новыми материалами для использования в домашних условиях	Картотека игр и упражнений по темам	логопед
3. заключительный этап	Май	Мониторинг (анкетирование) работа логопеда с родителями. Мониторинг детей	выявления уровня компетентности родителей в вопросах речевого развития Выявление уровня развития детей.	Анкетирование родителей Логопедическая диагностика	Логопед Логопед



Приложения

АНКЕТА ДЛЯ РОДИТЕЛЕЙ ДЕТЕЙ С НЕДОСТАТКАМИ РЕЧИ

Уважаемые родители!

Ваша информация поможет нам лучше узнать ребенка и значительно повысить эффективность коррекционно-воспитательной работы.

1. Фамилия, имя, отчество ребенка _____
2. Дата рождения _____
3. Домашний адрес (телефон) _____
4. Фамилия, имя, отчество матери _____
5. Фамилия, имя, отчество отца _____
6. Кого из домашних ребенок больше слушается? _____
7. Чем ребенок больше всего любит заниматься? _____
8. Какие трудности вы замечаете речи? _____
9. Каково Ваше отношение к трудностям в речи ребенка? _____
10. Какие особенности характера ребенка, по Вашему мнению, необходимо учитывать педагогам (например: раздражительность, плаксивость, тревожность, впечатлительность, ранимость и др.) _____
11. Сообщите данные о ходе речевого развития ребенка:
 - когда появилась лепетная речь? _____
 - когда появились первые слова? _____
 - когда появились простейшие слова? _____
 - когда появилась развернутая речь? _____
12. Какое детское образовательное учреждение посещал ребенок? _____

СПАСИБО ЗА ПОМОЩЬ!

Нетрадиционные упражнения для совершенствования артикуляционной моторики
В дополнение к общепринятым артикуляционным упражнениям я использую нетрадиционные упражнения, которые носят игровой характер и вызывают положительные эмоции у детей.

Нетрадиционные упражнения для совершенствования артикуляционной моторики

В дополнение к общепринятым артикуляционным упражнениям я использую нетрадиционные упражнения, которые носят игровой характер и вызывают положительные эмоции у детей.

Упражнения с шариком

Диаметр шарика 2-3 см, длина веревки 60 см, веревка продета через сквозное отверстие в шарике и завязана на узел.

1. Двигать шарик по горизонтально натянутой на пальцах обеих рук веревке языком вправо-влево.
2. Двигать шарик по вертикально натянутой веревочке вверх (вниз шарик падает произвольно).
3. Толкать языком шарик вверх-вниз, веревка натянута горизонтально.
4. Язык – «чашечка», цель: поймать шарик в «чашечку».
5. Ловить шарик губами, с силой выталкивать, «выплюывая» его.
6. Поймать шарик губами. Сомкнуть, насколько это можно, губы и покатать шарик от щеки к щеке.
7. Рассказывать скороговорки с шариком во рту, держа руками веревочку.

Примечание: во время работы взрослый удерживает веревку в руке, а шарик с веревочкой после каждого артикуляционного упражнения тщательно промывать теплой водой с мылом.

Упражнения для губ, языка и челюстей с бинтом

Бинт разового пользования, строго индивидуален, размеры: длина 25-30 см, ширина 4-5 см.

1. Сомкнутые и натянутые в улыбку губы плотно сжимают бинт. Взрослый пытается вытащить бинт, преодолевая сопротивление мышц губ.
Выполняется в течение 10-15 секунд.
2. Это упражнение выполняется так же, как и в упражнении 1, но бинт зажимается губами то в левом, то в правом углу рта поочередно.
Выполняется 10 раз.
3. Зажатый губами в правом углу рта бинт без помощи рук перемещается в правый угол, далее, наоборот, из правого угла в правый и т.д.
Выполняется 10 раз.
4. Бинт закусывается и зажимается не резцами, а коренными зубами, попеременно то левыми, то правыми.
Выполняется 10 раз.
5. В отличие от упражнения 1, бинт закусывается, крепко зажимается не губами, а передними зубами и удерживаются в течение 10-15 секунд, зажим ослабляется на несколько секунд.
Зажим - расслабление чередуются 10-15 раз.
8. Бинт крепко прижимается ко всей поверхности нижней губы широким мягким языком в форме «лопатки».

Упражнения с ложкой

1. Чайную ложку зажать в кулак и приставить к углу рта, толкать языком в вогнутую сторону ложки влево и вправо, соответственно поворачивая руку с ложкой.
2. Толкать ложку в вогнутую часть вверх и вниз.
3. То же, но подталкивать ложку в выпуклую часть.
4. Язык – «лопаточка». Похлопывать выпуклой частью чайной ложки по языку.
5. Толчками надавливать краем ложки на расслабленный язык.
6. Губы растянуть в улыбку. Выпуклой частью чайной ложки совершать круговые движения вокруг губ по часовой стрелке и против часовой стрелки.
7. Взять по чайной ложечке в правую и левую руку и совершать легкие похлопывающие движения по щекам снизу вверх и сверху вниз.
8. Круговые движения чайными ложками по щекам (от носа к ушам и обратно).
9. Похлопывание чайными ложками по щекам обеими руками одновременно от углов растянутого в улыбке рта к вискам и обратно.

УПРАЖНЕНИЯ ДЛЯ ЯЗЫКА С ВОДОЙ "НЕ РАСПЛЕСКАЙ ВОДУ"

1. Язык в форме глубокого "ковша" с небольшим количеством воды (вода может быть заменена соком, чаем, компотом) сильно высунут вперед из широко раскрытого рта. Удерживать 10 - 15 секунд.
Повторять 10 - 15 раз.
2. "Язык-ковш" с жидкостью плавно перемещается попеременно в углы рта, удерживая жидкость, не закрывая рта и не оттягиваясь назад в рот. Выполняется 10 раз.
3. "Язык-ковш", наполненный жидкостью, плавно двигается вперед-назад. Рот широко раскрыт. Выполняется 10 - 15 раз.

