

ВОЛОГОДСКАЯ ОБЛАСТЬ

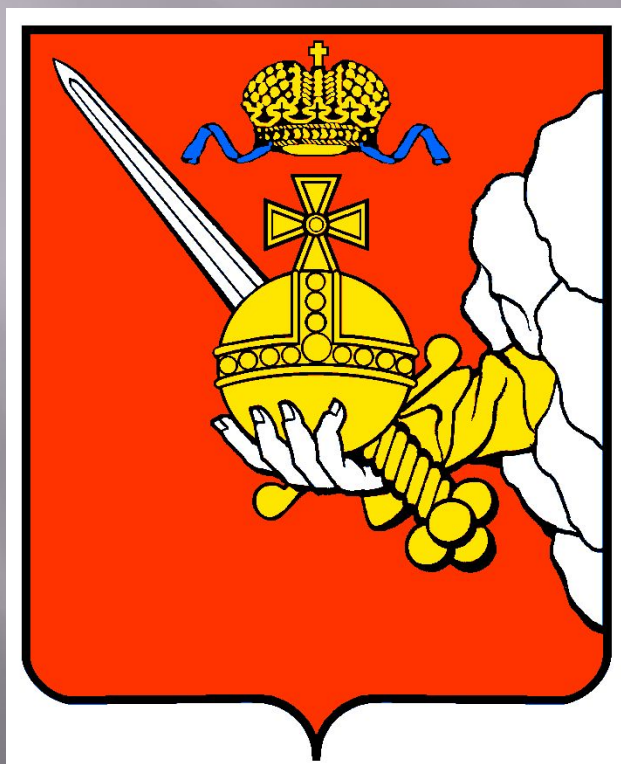




Вологодская область — субъект Российской Федерации, образована 23 сентября 1937 года. Расположена на северо-западе Европейской части России. Входит в состав Северо-Западного федерального округа.

Плотность населения 9 чел. на 1 км²

Герб Вологодской области



Герб Вологодской области представляет собой четырехугольный, с закругленными нижними углами, заостренный в оконечности червлёный (красный) геральдический щит, с выходящей из серебряных облаков десницей (правой рукой) в золотом одеянии, держащей золотую, украшенную драгоценными камнями державу, и позади неё серебряный меч с золотым эфесом, положенный в перевязь; во главе щита - золотая Российская Императорская корона, как она изображалась в губернских гербах, с развевающимися лазоревыми лентами.

Флаг Вологодской области

Флаг Вологодской области представляет собой прямоугольное полотнище с отношением ширины к длине 2 х 3 белого цвета с изображением герба Вологодской области в верхнем углу у древка герб.

Вдоль стороны полотнища, противоположной древку, расположена красная полоса шириной в $\frac{1}{5}$ длины полотнища.



Область граничит:

- на севере — с Архангельской,
- на востоке — с Кировской,
- на юге — с Костромской и Ярославской,
- на юго-западе — с Тверской и Новгородской,
- на западе — с Ленинградской областью,
- на северо-западе — с Республикой Карелия.

Протяжённость области с севера на юг составляет около 400км, а с запада на восток — около 700 км.

Климат

Климат умеренно континентальный с продолжительной умеренно холодной зимой и относительно коротким тёплым летом.

Суровость климата возрастает с запада на восток. Средняя температура января от -11 °С на западе области до -14 °С на востоке, средняя температура июля соответственно от $+16$ °С до $+18$ °С. Осадков довольно много — 500 — 650 мм в год (максимум в летние месяцы), испаряемость гораздо меньше, поэтому область богата реками, озёрами и болотами. Снежный покров лежит 165 — 170 дней. Продолжительность вегетационного периода составляет около 130 дней.

Почвы, растительный и животный мир

Растительность типична для средней и южной [тайги](#). В северной части области преобладают подзолистые почвы, в южной — дерново-подзолистые, местами встречаются болотные почвы. Леса занимают около 75 % территории области (на северо-западе и юго-востоке 80 %, в центральной части до 50 %). Более половины лесов — хвойные, в основном ельники. Животный мир так же типичен для тайги: [лось](#), [бурый медведь](#), [росомаха](#), [заяц-беляк](#), лесная [куница](#), [барсук](#), [волк](#), [лисица](#); птицы — серая [куропатка](#), [тетерев](#), [рябчик](#). В реках и озёрах водятся [лосось](#), [нельма](#), [лещ](#), [судак](#), [окунь](#), [щука](#) и др. Природа охраняется в национальном парке [Русский Север](#), [Дарвинском заповеднике](#) и других 188 [особо охраняемых природных территориях](#). Из природных ресурсов основными являются запасы древесины, велики запасы пресных вод, часть незначительного гидроэнергopotенциала реализована на [Шекснинской ГЭС](#).

Полезными ископаемыми область не богата — имеются месторождения [торфа](#), строительных материалов, поваренной соли и минеральных вод, в реках встречается речной [жемчуг](#), территория на границе с Архангельской и Кировской областями перспективна к обнаружению [алмазных](#) месторождений.



Население

Этнохороним — вологжәне.

Численность населения области по данным Росстата составляет **1 187 660** чел. (2016).

Вологодская область стоит на первом месте среди всех других регионов России по доле русского населения в регионе и на третьем месте после Брянской и Архангельской областей по доле восточнославянского населения (Брянская — 98,37 %, Архангельская — 98,03 %, Вологодская — 97,92 %). Помимо русских, коренным населением являются вепсы, компактно проживающие на северо-западе области.



Основной отраслью специализации является [чёрная металлургия](#) — 62,7 %, на втором месте — [электроэнергетика](#) — 7,9 %. По итогам 2004 года на её долю приходится 17 % производимого в стране проката, 16 % — стали, 11 % — минеральных удобрений, 14,5 % — подшипников качения, 7 % — деловой древесины, 11,4 % — льняных тканей, 1,5 % от общего объёма российского экспорта — продукция вологодских предприятий (*официальные данные областного Правительства*).

Сохранились до настоящего времени некоторые традиционные [художественные промыслы](#): [вологодское кружево](#), самый крупный центр [кружевоплетения](#) в России — вологодское [предприятие «Снежинка»](#); уникальные промыслы Великого Устюга — шемогодская резная [берёста](#) и [чернение по серебру](#).



Типичная продукция

▣ Вологодский лён



Типичная продукция

- ▣ Вологодское кружево



Типичная продукция

- ▣ Вологодское масло





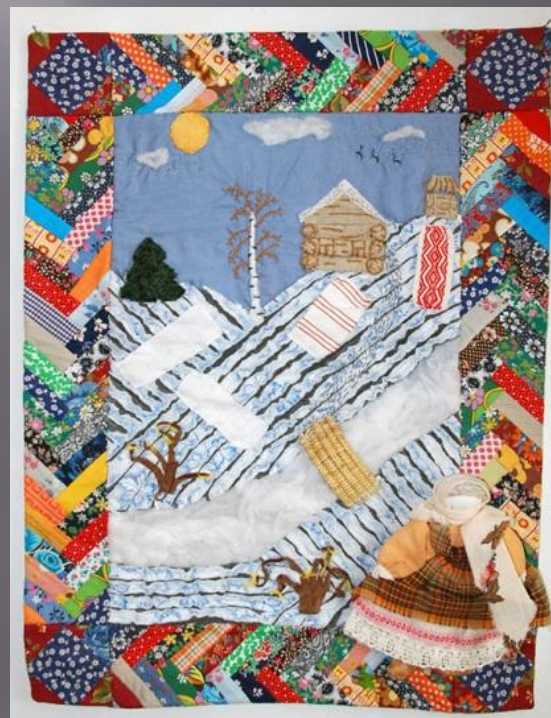
Берестяные изделия



Гончарный промысел



Вологодская финифть



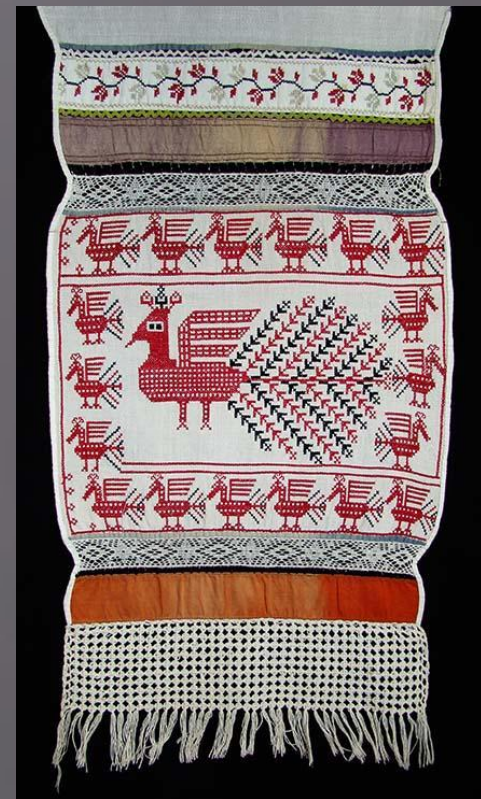
Искусство
лоскутного
шитья



Катавальный промысел



Народная кукла



Традиционная вышивка



Роспись по дереву



Узорное ткачество

Вологда – музей под открытым небом.

- На территории находится 224 памятника архитектуры, истории и культуры. На улицах и набережных сохранились постройки в стилях барокко и классицизм конца XVIII и первой половины XIX века



Дом Черноглазова (1905)



Дом Зернова (1913)

Вологда – город пятидесяти куполов.

Многочисленные храмы и монастыри являются мощными очагами просвещения, истории и духовности. По приказу царя Ивана Грозного здесь возвели Жемчужину вологодской архитектуры – величественный Софийский собор. Он был задуман царем как копия Успенского собора Московского Кремля.



Вологда – областной музейный центр.

Отличительная черта современного города – развитость объектов туристской



Спасо-Прилуцкий монастырь



Областная картинная галерея



музей Дипломатического корпуса



Домик Петра 1

Вологда – фестивальная столица Русского Севера.

Вологда – центр сосредоточения фестивальной культуры и продолжения древних традиций русской земли. В городе ежегодно проходят культурные события всероссийского и международного масштаба



Великий Устюг – родина Деда Мороза



В старинном русском городе Великий Устюг с 1998 года по инициативе Правительства Москвы и администрации Вологодской области реализуется масштабный межрегиональный проект "Великий Устюг - родина Деда Мороза".



СПАСИБО ЗА ВНИМАНИЕ

