

Посети мою малую Родину

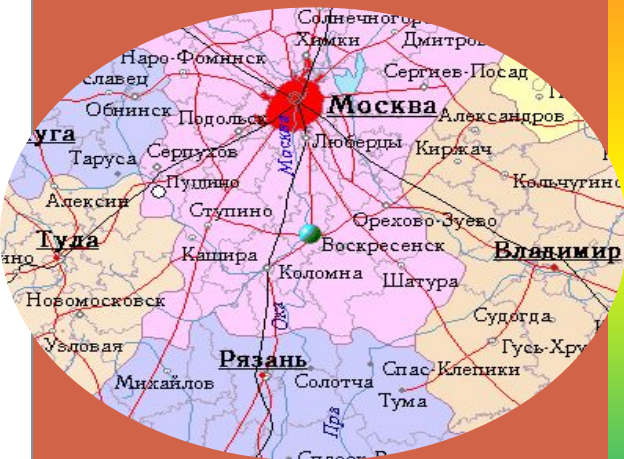
ВОСКРЕСЕНСК



Выполнил
Волович Н.Е., учитель МХК

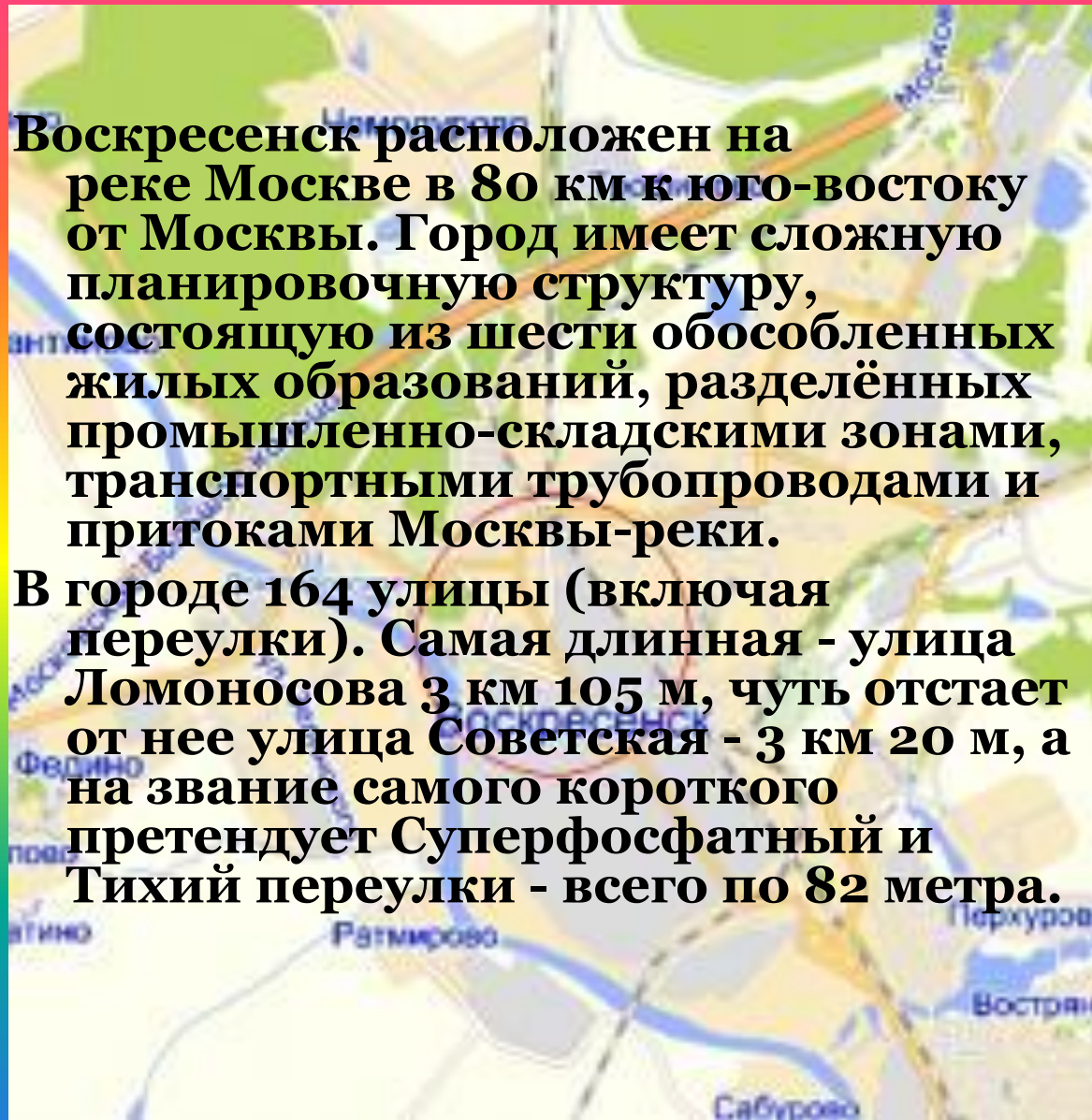


Географическое положение



Воскресенск расположен на реке Москве в 80 км к юго-востоку от Москвы. Город имеет сложную планировочную структуру, состоящую из шести обособленных жилых образований, разделённых промышленно-складскими зонами, транспортными трубопроводами и притоками Москвы-реки.

В городе 164 улицы (включая переулки). Самая длинная - улица Ломоносова 3 км 105 м, чуть отстает от нее улица Советская - 3 км 20 м, а на звание самого короткого претендует Суперфосфатный и Тихий переулки - всего по 82 метра.





История

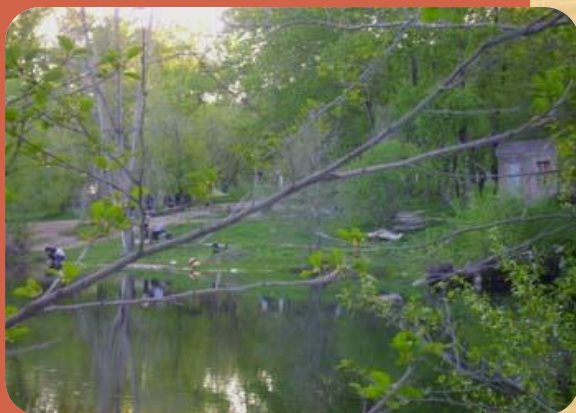


Первое упоминание

О селениях в этих местах упоминается в духовной грамоте Ивана Калиты, составленной около 1339 года, перед походом в Золотую Орду. Но на основании научных исследований установлено, что этот край был заселен значительно раньше. Село Воскресенское впервые упоминается в писцовых книгах 1577-78гг. Свое название село получило по церкви Воскресения Христова, расположенной в нем.



История



Историческое происхождение имеют названия ряда населенных пунктов и рек. Так, например, как об этом говорит предание, на реке Семиславке русские войска одержали семь славных побед в боях с татарами.



История



В XVI и в начале XVII века Марчуги были вотчиной князей Пожарских. Здесь провел свои детские годы Дмитрий Михайлович Пожарский, выдающийся патриот и полководец.

На территории нынешнего Воскресенска сохранились до наших дней памятники феодальной эпохи - такие как усадьба генерала Неверова, участника Отечественной войны 1812 года, усадьба Кривякино, усадьба Спасское.



История



Конец XIX — начало XX в.

В 1862 году село Воскресенское дало название станции Московско-Рязанской железной дороги и образовавшему вокруг неё пристанционному посёлку.

1 июля 1934 года ВЦИК постановила образовать рабочий посёлок «Воскресенск», Воскресенского района, при станции того же наименования М.-Казанской ж.д

В 1938 году посёлок вместе с деревнями Неверово и Кривякино преобразован в город Воскресенск

Современная история

Границы территории поселения установлены Законом Московской области от 29.12.2004 года № 119/2004-ОЗ «О статусе и границах Воскресенского муниципального района и вновь образованных в его составе муниципальных образований»



История



После Октябрьской революции советские геологи обнаружили недалеко от Воскресенска огромные залежи фосфоритной руды. И в 1929 г. на пустынную станцию непрерывным потоком потянулись огромные составы вагонов и платформ с лесом, камнем, кирпичом, цементом. В поле, недалеко от железной дороги, ... началось строительство мирового химического гиганта – завода минеральных удобрений и серной кислоты.

Одновременно с барачными поселками строителей Химкомбината появились рабочие поселки строителей цементного завода «Гигант» и завода «Красный строитель».

История



Важным объектом второй пятилетки стало строительство железнодорожного моста у деревни Неверово. Мост должен был ускорить грузопоток магистрали Москва – Дон в северной части Московской области и связать Воскресенский район с Москвой и Рязанским шоссе.

Символика



Герб Воскресенска

Герб утвержден решением Совета депутатов городского поселения Воскресенск от 24.10.2008 № 140/25. Описание герба: «В лазоревом поле золотой феникс, выходящий в оконечности из такого же пламени».

- Варианты эмблемы Воскресенска до 1987 года
- Герб Воскресенска с 1987 по 2004 год
- Герб Воскресенска с 2005 года. Ныне герб Воскресенского района
- Герб Воскресенска с 2008 года



Промышленность

Воскресенск является крупным промышленно-аграрным центром. Основной номенклатурой выпускаемой продукции в городском поселении являются: минеральные удобрения, цемент, панели и другие конструкции для крупнопанельного домостроения, стеновые материалы, трубы, муфты и листы асбестоцементные, пластикаты поливинилхлоридные, кровельные материалы, обои, молочные консервы, хлеб и хлебобулочные изделия.

Промышленный потенциал городского поселения Воскресенск представлен 24 предприятиями крупного и среднего бизнеса.





**Химическая
промышленность**



ОАО «Воскресенские минеральные удобрения» — градообразующее химическое предприятие города. Завод входит в четвёрку крупнейших российских предприятий по выпуску фосфорсодержащих удобрений, кормовых добавок, фосфорной и серной кислот.

Днем рождения завода принято считать 22 января 1931 года, когда на Воскресенском химкомбинате были выпущены первые тонны продукции.



**Легкая
промышленность**

Легкую промышленность представляют ОАО «Фетр» и немецкая компания по производству обоев «Эрисманн» расположившаяся в микрорайоне Новлянский

ОАО «Фетр» — крупнейший завод легкой промышленности на территории города.

С 1971 года существует фабричный музей. Экспозиции охватывают всю её почти 130-летнюю историю: от кацеповских текстильщиков до воскресенских фетровщиков

Близлежащий жилой микрорайон Воскресенска носит название «Фетровая фабрика».





**Производство
строительных
материалов**


На улице Кирпичной расположен «Воскресенский кирпичный завод».

Ведётся производство цемента на заводах «Гигант» и «Воскресенский цементный завод», входящих в состав компании Lafarge .

На комбинате «Красный строитель» производятся такие изделия из асбеста как шифер, АЦЭИД, трубы.

В 2007 году открылся новый завод по производству сухих смесей, гипсокартона, плиточного клея компании ВОЛМА





**Торговля и
общественное
питание**

В настоящее время осуществляют торговую деятельность 13 сетевых магазинов. Это магазины «Эльдорадо», «Дикси», «Магнолия», «Пятерочка», «Магнит «Spar», «Технопарк», «Атак», «Белый Ветер Цифровой».

Кроме того, на территории городского поселения функционируют 87 точек общественного питания — 15 столовых промышленных предприятий, 23 школьных столовых, 6 ресторанов, 8 баров, 23 кафе.

На территории городского поселения 110 предприятий оказывают бытовые услуги: парикмахерские услуги, ремонт и техническое обслуживание автотранспортных средств, ремонт и пошив швейных, меховых и кожаных изделий.





Городские СМИ

Телевидение

ООО «ИСКРА-ВЭКТ»

Интернет

информационно-
новостной сайт
Воскресенска и
Воскресенского района
Voskresensk-gis.ru

городской новостной
сайт Voskresensk.ru

Радиовещание

радио «НС» (на волне
102,8 FM)

Пресса

- Газеты:
- Воскресенская районная газета «Наше Слово»
- газета «Информационный Воскресенск»
- общественно-экономическая газета «Эспрессо Воскресенск»
- газета «Искра-ТВ» (ООО «ИСКРА-ВЭКТ»)
- газета «Куйбышевец»
- газета «Воскресенские деловые вести»
- газета «Добрая газета Воскресенск»
- газета «На днях»
- газета «Региональные вести»
- газета «Всё для Вас. Воскресенск»
- Журналы:
- журнал «Воскресенск и Воскресенцы»
- журнал для детей «Словёнок»
- журнал «Городской компас»




Объекты культуры



Сеть социальных объектов культуры городского поселения включает:

- **2 театрально-зрелищных учреждения «Театр ростовых кукол „Софит“» и «Камерный хор „Хорал“»;**
- **4 Дворца культуры: МУ ДК «Юбилейный», МУ ДК «Цементник», МУ ЦК и Д «Москворецкий», АНО «„Химик“ им. Н. И. Докторова»**
- **ДК д. Чемодурово;**
- **Концертно-выставочный зал;**
- **Культурный центр «Усадьба Кривякино»;**
- **11 библиотек с книжным фондом 361,1 тыс. книг;**
- **1 музей боевой и трудовой славы (АНО «ДК „Химик“ им. Н. И. Докторова»);**
- **Кинотеатр «Люксор» с 3-мя кинозалами.**



Объекты спорта



Плавательный бассейн "Дельфин"

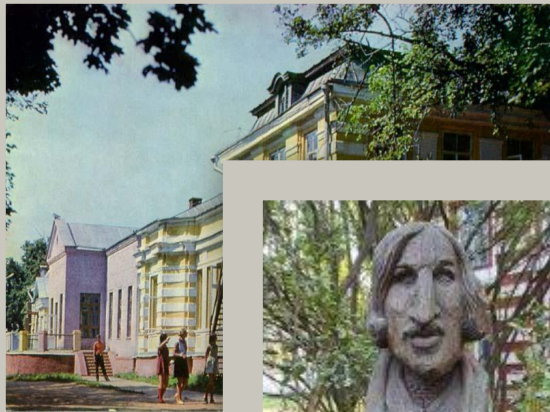
На территории городского поселения Воскресенск расположены Дворец спорта «Подмосковье» и 6 муниципальных учреждений физической культуры и спорта — физкультурно-спортивный центр «Воскресенск», спортивный комплекс «Горняк», шахматный клуб, спортивный клуб инвалидов, подростковый спортивный центр «Эдельвейс» и дворец водного спорта «Дельфин».



Достопримечательно

Усадьба Спасское

Построена на высоком берегу Москвы-реки во второй половине XVIII века. В 1851 году, когда владелицей усадьбы была А. О. Смирнова здесь гостил Н. В. Гоголь. В 1871 имение было продано графу В. П. Орлову-Давыдову, который полностью переделал усадьбу, сохранив лишь ее планировку и парк. В конце XIX — начале XX в. Спасским владела княжна А. П. Ливен. В 1908 в Спасском отдыхали В. И. Качалов и К. А. Коровин.





Достопримечательности

Усадьба Кривякино

В центральной части современного города расположена усадьба Кривякино (в прошлом — Красное Сельцо), где родился и провёл детские годы писатель И. И. Лажечников





Памятные доски



**Памятник воскресенцам,
отдавшим жизнь за Родину, в
годы Великой Отечественной
войны**

**Скульптурная композиция
Воскресение Христово**

**Памятник Николаю Ивановичу
Докторову**

**Памятник, погибшим в
локальных войнах и
конфликтах**

**Скульптурная композиция
основателям воскресенского
хоккея**

**Мемориальная доска на
улице Инны Гофф**

**Над Воскресенском расцвели сады весенние-
Любимый город, веселей гляди.
Ты имя получил от Воскресения,**

И все у нас с тобою впереди



**Приглашаем в гости в наш
любимый город Воскресенск**

ИНТЕРНЕТРЕСУРСЫ



- <http://autotravel.ru/phalbum.php/town/2110>
- <http://go.mail.ru/search?mailru=1&iewtf=%E2%98%A0&q=%D1%84%D0%BE%D1%82%D0%BE+%D0%B2%D0%BE%D1%81%D0%BA%D1%80%D0%B5%D1%81%D0%B5%D0%BD%D1%81%D>
- http://ru.wikipedia.org/wiki/%D0%97%D0%B0%D0%B3%D0%BB%D0%B0%D0%B2%D0%BD%D0%B0%D1%8F_%D1%81%D1%82%D1%80%D0%B0%D0%BD%D0%B8%D1%86%D0%B0