

**ПРЕДСТАВЛЕНИЯ О ЧЕЛОВЕКЕ С
ОГРАНИЧЕННЫМИ
ВОЗМОЖНОСТЯМИ В РИТУАЛЬНОМ
ОБЩЕСТВЕ -ЭПОХА
МИФОЛОГИЧЕСКОГО МЫШЛЕНИЯ**

Автор : Федина Дарья Игоревна,

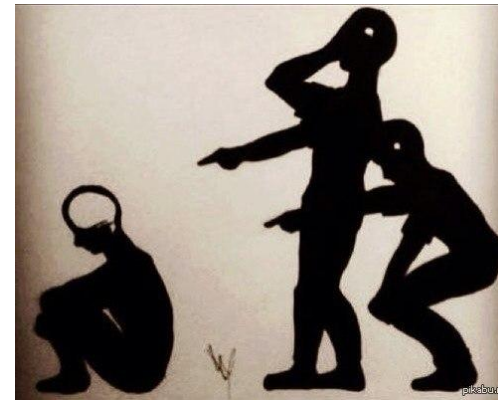
Человек никогда не был физически и психически неуязвимым и идеально приспособленным к жизни в окружающей среде — природной и социальной.



Во все времена существовала определенная часть людей, ослабленных в силу возрастных и индивидуальных особенностей, имеющих недостатки в физической, сенсорной, моторной, интеллектуальной сферах, которые делали их уязвимыми или даже беззащитными, зависимыми от помощи окружающих.



На протяжении всего периода развития цивилизации человеческое сообщество стояло перед необходимостью определять свое отношение к людям, отличающимся нетипичными формами физического состояния или социального поведения, и в соответствии с ним поступать, взаимодействуя с такими людьми.



Рассматриваемая часть социума требовала внимания к себе и из-за своей потребности в помощи, и как источник социальных **юл.** Отношение к ним было детерминировано существовавшим в каждом обществе **эмосом** — системой устойчивых представлений о значимых для данного общества ценностях.



Этос формировался под влиянием экономических, религиозных, нравственно-этических, идеологических воззрений, бытовавших в данном обществе.



Вплоть до наступления эпохи Возрождения в систему универсальных ценностей человек как личность, обладающая самостоятельной значимостью, включен не был.

Его ценность, его жизнь, свобода и благополучие *не* измерялись столь высокой мерой, как это делается сейчас.



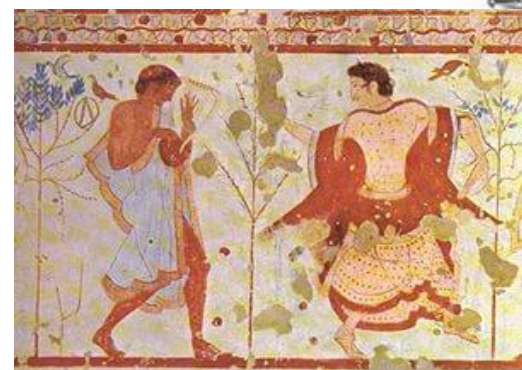
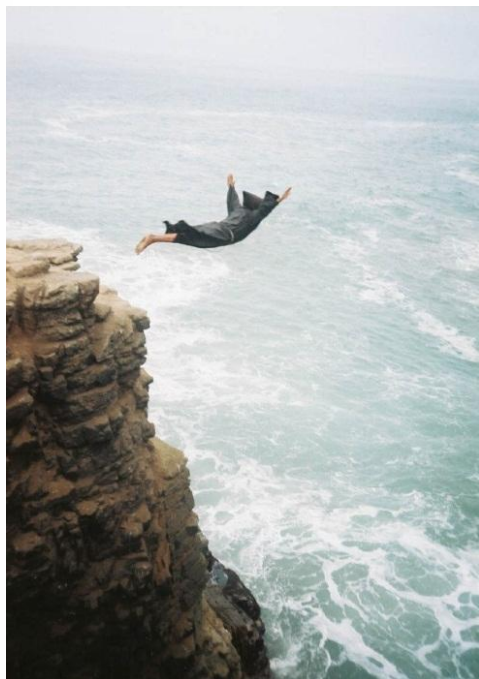
9

Титаны эпохи Возрождения



Леонардо да Винчи **Рафаэль** **Микеланджело**

Человек древности или античного мира в силу специфики своего мировоззрения, основанного на мифологии, при необходимости легко расставался с жизнью, не считая ни ее, ни самого себя высшей ценностью окружающего мира.



Средневековая эпоха

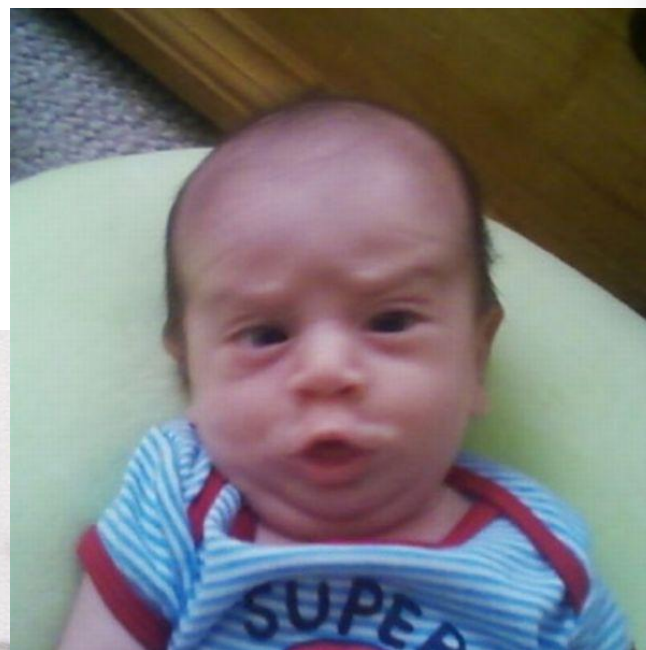
- *Средневековый человек был неотделим от своей Среды.*
- *Каждый индивид должен был знать свое место в обществе.*
- *С момента своего рождения человек оказывался под влиянием не только родителей, но и всей большой семьи.*
- *Затем следует период ученичества; став взрослым, индивид автоматически обретал членство в приходе, становился вассалом или гражданином вольного города.*



Средневековый человек также не ценил свою жизнь высоко, рассматривая пребывание на земле как временное, а свою физическую человеческую сущность — как бrenное, не имеющее особой значимости тело, ничтожное и греховное, временный приют (оболочку) на этом свете своей бессмертной души.



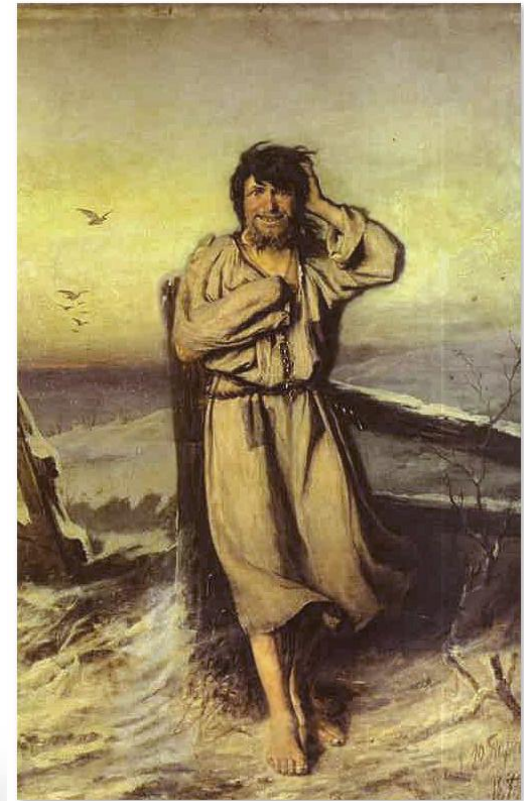
Поэтому физическое уничтожение младенцев, имевших тяжелые физические дефекты, о котором нам известно из античной и более близкой к нам истории, не представлялось людям тех времен вопиющей жестокостью и кощунством.



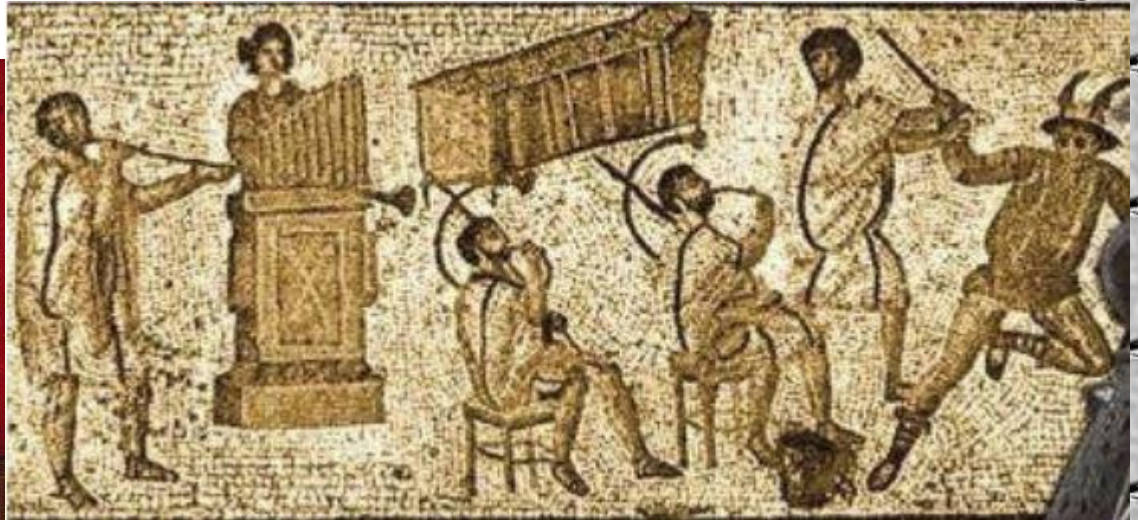
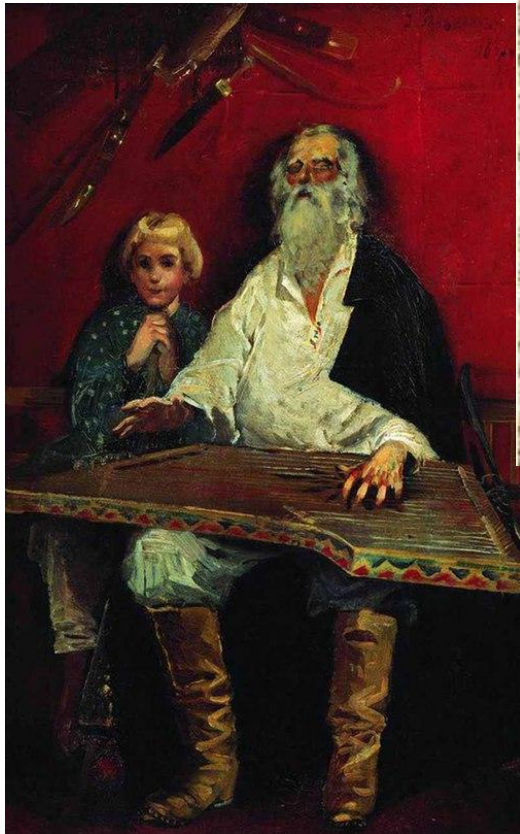
В разные периоды развития цивилизации представления о физической и психической неполноценности человека, само их содержание были весьма различающимися. Чем более высоким становился уровень развития цивилизации, тем все более незначительные нарушения и отклонения оказывались предметом социального внимания, изучения и диагностики.



Многие столетия назад, когда большинство населения выполняло примитивную физическую работу, было неграмотно, когда отсутствовало само понятие образования, а в основе мышления, объясняющего жизнь, лежала мифология, сообщество населения замечало лишь весьма грубые, доступные наблюдению дефекты физического или интеллектуального развития.



Если человек не претендовал на избыточный социальный продукт, был в состоянии сам прокормить себя, общественное сознание не проявляло по отношению к нему агрессивности и нетерпимости.



В традиционном для Руси благожелательном, почитательном отношении к юродивым (характерен пример жившего неподалеку от Кремля юродивого Василия Блаженного, с которым, по преданию, «консультировался» Иван Грозный перед принятием государственных решений), уходящем корнями к дохристианским, языческим верованиям и представлениям.



Иван Грозный



Василий Блаженный.
Барельеф

Наблюдения за жизнью примитивных народов в отдаленных уголках Земли, до нашего времени сохранивших *племенной образ жизни*, позволили ученым-этнографам сделать вывод о том, что *восприятие человека с ограниченными возможностями в примитивных (ритуальных) сообществах отличается глубоким своеобразием и не всегда однозначно связано с агрессией и нетерпимостью по отношению к нему* (Trommsdorf G., 1987).



В ритуальном обществе человек с ограниченными возможностями, если его дефект не был несовместим с жизнью и он выживал, воспринимался аномальным только тогда, когда общество, в котором он жил, владело объективными приметами, индикаторами этой аномальности. Если их не существовало, то и человек не воспринимался «не таким, как все».



В то время как в современной европейской культуре показатели ограничения возможностей ориентированы на научную проверяемость, в древнем ритуальном обществе существовали свои индикаторы, которые коренились в мифах и религиозных убеждениях. Они признавались «отклонениями», если были различимы для каждого, либо их не выделял никто.



С усложнением трудовой деятельности и социальной жизни, с развитием языка и изменением верований, увеличением в человеческих сообществах количества членов, не способных к добыче или производству пищи и материальных благ, неизбежно усиливалось отчуждение от остальных людей тех, кто обладал сенсорными, интеллектуальными и особенно телесными нарушениями. Не имея возможности участвовать в добывании пищи, они должны были умереть или погибали сами (Басова А.Г., 1965; Феоктистова В.А., 1973; и др.).



Дьячков А. И.,
1957



Замский Х.С.,
1995

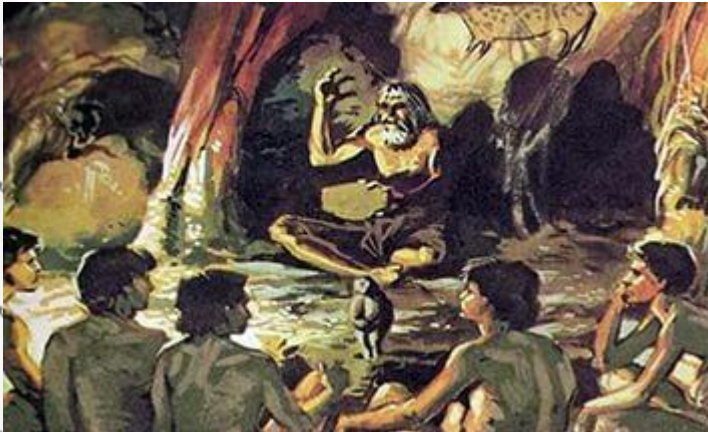


Малофеев Н.
Н., 1996



Ярмаченко Н.
Д., 1975

В ритуальных обществах нарушение оценивалось негативно (что влекло за собой неприятие, отторжение, агрессию), если оно создавало для членов общества негативные переживания, нарушало установленные ритуалы, сложившиеся убеждения о природе человека, его социальном назначении в рамках данной культуры. Однако такие представления в разных ритуальных сообществах, разных культурах оказывались специфичными. Одинаковая информация о тех или иных дефектах или нарушениях категоризировалась по-разному, и это определялось культурно-ценностными ориентациями, этосом данного сообщества.

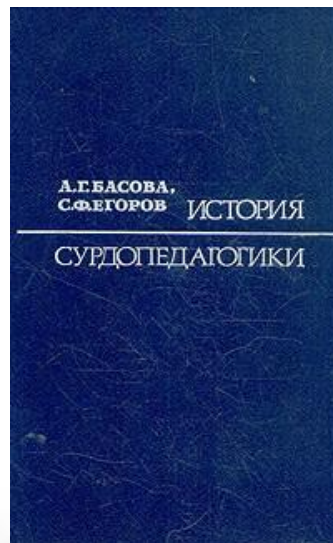


Так, человек с умственной отсталостью, исправно выполнявший несложные ритуалы, не нарушавший общепринятых в данном обществе рамок поведения, никогда не выделялся этим сообществом как нежелательный для него элемент. Наличие в примитивном сообществе простых, доступных для освоения человеком с ограниченными возможностями социальных ниш (например, сборщик кореньев, пастух) позволяло таким людям вписываться в соответствующую культуру и проявлять социально одобряемое поведение.



Можно предположить, что на ранних этапах развития человечества дети с физическими и психическими недостатками, если они выживали, также вовлекались в элементарные трудовые процессы, приучаясь занимать доступную им социальную нишу. Знания и опыт переходили непосредственно от одного поколения к другому, и первыми воспитателями детей выступали родители, передававшие им свои бытовые и трудовые навыки в процессе совместной деятельности .

Басова А.Г., Егоров С.Ф., 1984





**Спасибо за
внимание!**