

МДОУ Детский сад  
«СОЛНЫШКО»  
д. Сметанино

Экскурсии в природу  
как средство  
экологического  
воспитания  
дошкольников

# Актуальность

«Человечество уже начало третью мировую войну и эта войны против природы»

Охрана природы – задача нашего века, проблема, ставшая социальной необходимо снова и снова возвращаться к ней.

# Важность экологического образования

«У ребенка необходимо воспитать любовь ко всему, что не может без ласковой человеческой руки, без чувственного человеческого сердца. Речь идет о любви к живому и беззащитному, слабому и нежному»

В.А.Сухомлинский.

# Экологические программы

С.Н.Николаева «Юный эколог»;

Н.А.Рыжова «Наш дом – природа»;

Ашиковы В.И. и С.Г. «Семицветик»;

И.Г. Белавина, Н.Г.Найденской «Планета наш дом»

Т.И.Поповой «Мир вокруг нас»

Н.Н.Вересова «Мы – земляне»

Т.В.Потапова «Детский сад 21 века»

Л.М.Клариной «Экономика и экология»

# Цель

Формирование системы элементарных научных экологических знаний, доступных пониманию дошкольников; сохранение, укрепление и восстановление здоровья ребенка в процессе воспитания в ДООУ и формирование экологической культуры, экологического сознания, мотивация определенного поведения, бережного отношения и любви к природе через экскурсии в природу

# Задачи

- формирования осознанного отношения к природе, ее явлениям и объектам;
- развитие экологического мышления и творческого воображения в процессе опытнической и исследовательской деятельности детей;
- Формирование умений и навыков наблюдений за живыми и неживыми объектами природы;
- освоение элементарных норм поведения по отношению к миру природы и окружающему миру в целом;
- укрепить здоровье, расширить двигательный опыт, повысить уровень физической подготовленности.

# Экскурсии

- Один из видов занятий и основная форма организации работы по экологическому воспитанию, одна из трудоемких и сложных форм обучения.
- Проводится вне дошкольного учреждения. Занятие под открытым небом. Дети в естественной обстановке знакомятся с объектами и явлениями природы, животными и условиями их обитания. Экскурсии способствуют развитию наблюдательности, возникновению интереса к природе.
- А также пребывание детей на воздухе с движением способствует укреплению здоровья

# Этапы

Подготовительный

Проведение экскурсии

Заключительный



- Экскурсии
  - Природоведческая
  - экскурсия
  - Экологическая
  - экскурсия
  - Экскурсии на
  - сельскохоз
  - объекты
  - Экскурсии
  - эстетического
  - характера

# Природоведческая экскурсия

Решает задачу знакомства с природой, т.е. накопление представлений о разнообразии объектов живой и неживой природы и их характерных особенностях.



# Природоведческая экскурсия

# Сельскохозяйственная экскурсия

- Экскурсии в поле (вспашка, сев, уборка урожая), на луг (выпас скота, уборка сена), в сад, в огород, на ферму.
- Основная цель таких экскурсий - показать, что и для какой цели люди делают, как используют машины, как относятся к своему труду, каковы его результаты.

# Экологическая экскурсия

Направлена на освоение детьми разнообразных биоценологических связей в мире природы (мир животных и мир растений)

Летняя экскурсия на луг.

Цель: познакомить детей с наиболее распространенными растениями; объяснить как происходит процесс опыления, как растения привлекают насекомых, развивать умения и навыки исследовательской деятельности, делать выводы, воспитывать бережное отношение к природе

Чудесна летняя пора! Шмель  
трудится с утра: цветочки  
опыляет, пыльцу с них собирает.







# Для успешной реализации поставленных задач разработала

Перспективное планирование.

Консультации для родителей «Чтение с детьми книг о природе»

« О бережном отношении к природе» « Воспитательное значение участия детей в труде взрослых по озеленению и уходу за растениями»

Комплекс экскурсий( включающий проблемные ситуации, проведение опытов и экспериментов, поисковую деятельность дошкольников)

Оформлен « Экологический уголок»(для самостоятельно – природоведческой деятельности детей.

Оформлен фото стенд « Юный эколог».

Уголок « Растишка» (для выращивания и пересадки растений)

Уголок « Дары природы»(Проводится выставка детского творчества из природного материала)

Ментальные карты.

Используя ИКТ папки – передвижки «Художественное слово о временах года»



# Папки-передвижки

# Январь

**Зима в разгаре. Январь - самый холодный зимний месяц. Земля покрыта снегом, лес тонет в сугробах, мороз рисует узоры на окнах. Во время прогулки обратите внимание ребенка на то, что день прибавился. Днем небо очищается от облаков, светит яркое солнце.**

**Побеседуйте с ребенком о народных приметах и поговорках:**

- Дым столбом - к морозу.
- Солнце - на лето, зима - на мороз.
- Спасибо, мороз, что снегу нанес.
- Мороз не велик, да стоять не велит.
- Январь-батюшка год начинает, зиму величает.



**Расскажите ребенку о жизни диких животных зимой.**

- Медведь спокойно спит в берлоге, занесенной снегом, но сон его чуток. От шума проснется и вылезет наружу.



- Белка тоже спит большую часть суток. На 2-3 часа она просыпается в середине дня, чтобы подкрепиться.



- Опасны зимой волки. Они собираются в стаи, рыщут по полям и лесам, ищут добычу.
- Зима - тяжелое время для лисицы. Приходится долго рыскать в поисках мышей-полевок.





# Февраль

**Наступил февраль, самый снежный месяц зимы. Именно в феврале на улице завывают метели, крутят вьюги, завывают бураны. Но поворот к весне уже произошел. Солнце с каждым днем поднимается все выше, ярче светит, больше греет. На южной стороне с крыш свесились сосульки.**

**После метелей лес просыпается преобразенный, посеребренный снегом. Часто деревья и кусты покрыты мохнатым инеем.**

**Обсудите вместе с ребенком почему в народе про февраль говорят:**

- «Январю - морозы, февралю - метели»;
- «Февраль - месяц лютый: спрашивает, как обутый»;
- «Февраль силен метелью, а март капелью».

**На прогулке обратите внимание ребенка на сосульки, на снежный наст, на сияющий под ярким солнцем снег. Придя домой, пусть попробует нарисовать картину «Зима. Февраль».**

**Познакомьте сына или дочь с народными приметам.**

- Если ночью был иней, днем снег не выпадет.
- Зимой вьюга - летом ненастье.
- Иней на деревьях к морозам, туман - к оттепели.
- Зима снежная - лето дождливое.

**Обратите внимание на снегоуборочную технику. Расскажите почему убирают снег.**





# Мокорлите итиц

Когда снег укутывает землю своим саваном, наиболее тяжело приходится птицам. Объясните ребенку почему птицы зимой голодают. Сделайте с ним кормушку. Это не обязательно должен быть фанерный домик, можно разрезать пластиковую бутылку или бумажные коробки от молока или кефира. Но главное не сделать кормушку, а постоянно подсыпать в нее корм.

Прочитайте стихотворение Н. Рубцова «Воробей»

Чуть живой. Не чирикает даже.  
Замерзает совсем воробей.

Как заметит подводу с поклажей,  
Из-под крыши бросается к ней.  
И дрожит он над зернышком, бедный,  
И летит к чердаку своему.  
А гляди, не становится вредным  
Оттого, что так трудно ему.



Подсыпая корм развивайте словарный запас ребенка:



Синичку угостим салом.  
Воробья угостим ... (крошками).  
Снегиря угостим ... (рябиной).  
Щегла угостим ... (семенами).  
Клеста угостим ... (шишками).  
Голубя угостим ... (пшеном).

Если мы позаботимся о птицах зимой,  
летом птицы позаботятся о наших садах, лесах и парках.



# Читаем зимой

Прочитайте ребенку русскую народную сказку «Снегурочка».

Предложите ответить на вопросы:

- Почему старик и старуха решили слепить себе дочку?
- Какой была снегурочка?
- Почему снегурочка загрустила, когда пригрело весеннее солнце?
- Почему она обрадовалась граду, как родному брату?
- Что произошло со Снегурочкой летом?



**СОВЕТУЕМ ПРОЧЕСТЬ:**



Д. Н. Мамин - Сибиряк «Аленушкины сказки», в которые входит любимый многими по одноименному мультфильму рассказ «Серая шейка».



Известную сказку Г. Х. Андерсена о добре и дружбе «Снежная королева».



Русскую народную сказку «По щучьему велению»



Обязательно обсуждайте прочитанное вместе с ребенком. Пусть нарисует свои иллюстрации к сказкам.





# Помощь родителей

Методом рельефной лепки выполнена серия работ «Времена года».

Создаётся и пополняется картотека фауны нашей местности.

Акция « Корм для зимующих птиц»

# Ментальные карты

- Ментальные карты (карта памяти, карта ума, мыслительная карта)-это инструмент, позволяющий мыслить, используя творческий и интеллектуальный потенциал. Это инструмент визуального представления записи информации. В конце 70–х. годов 20 века англичанин Тони Бьюзен разработал концепцию карт. Карта ума делает мыслительный процесс наглядным и осознанным. С их помощью можно запомнить больше информации.



# Составление ментальных карт:

- Главная тема помещается в центре.
- Вместо фраз записываются только слова, несущую основную мысль.
- Слова помещаются на веточках, которые отходят от центра (главной темы) к периферии.
- К основным веткам добавляются иллюстрации.

# Ментальная карта « Осенний лес»



# Ментальная карта « Луг»





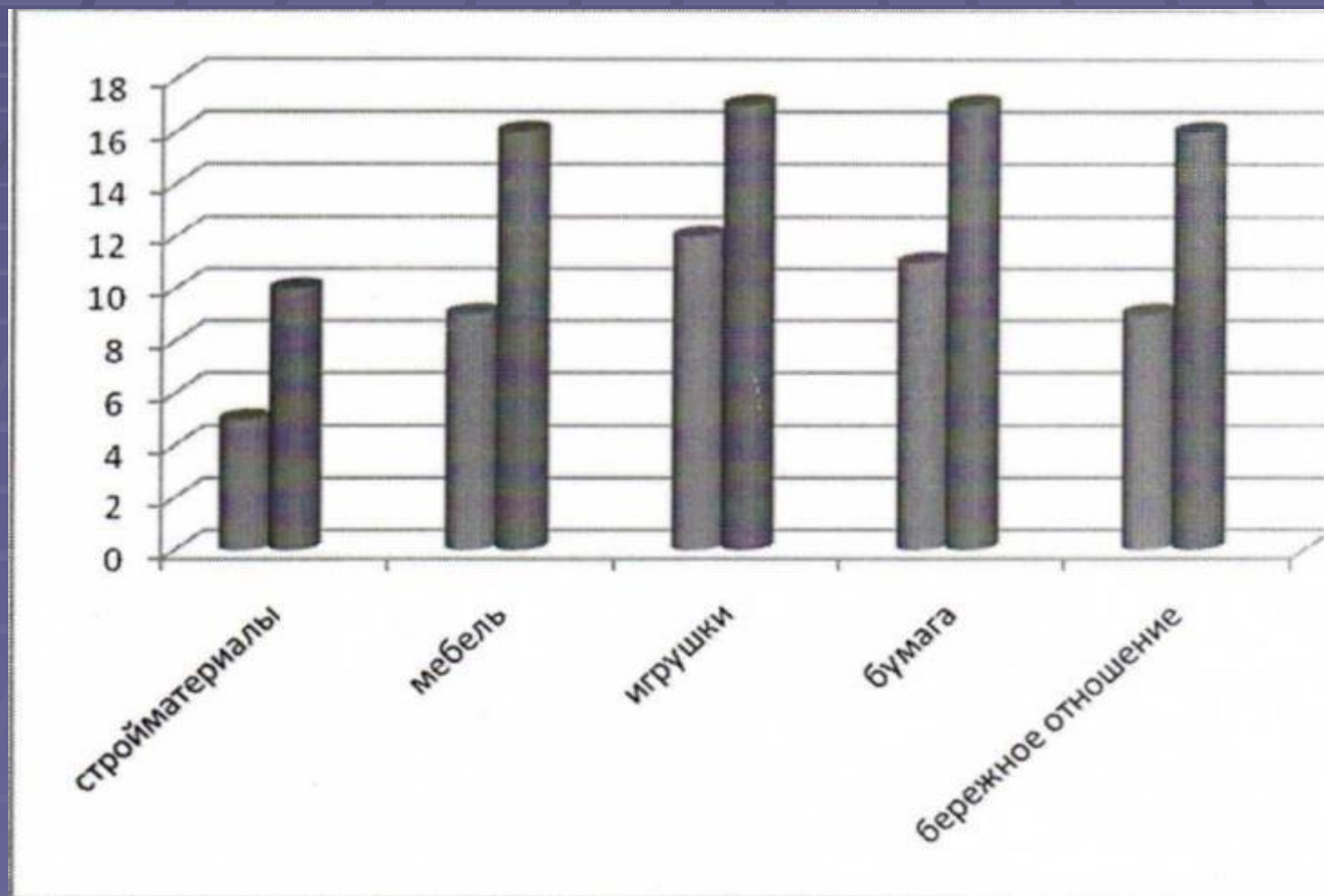
# Ментальная карта « Озеро»



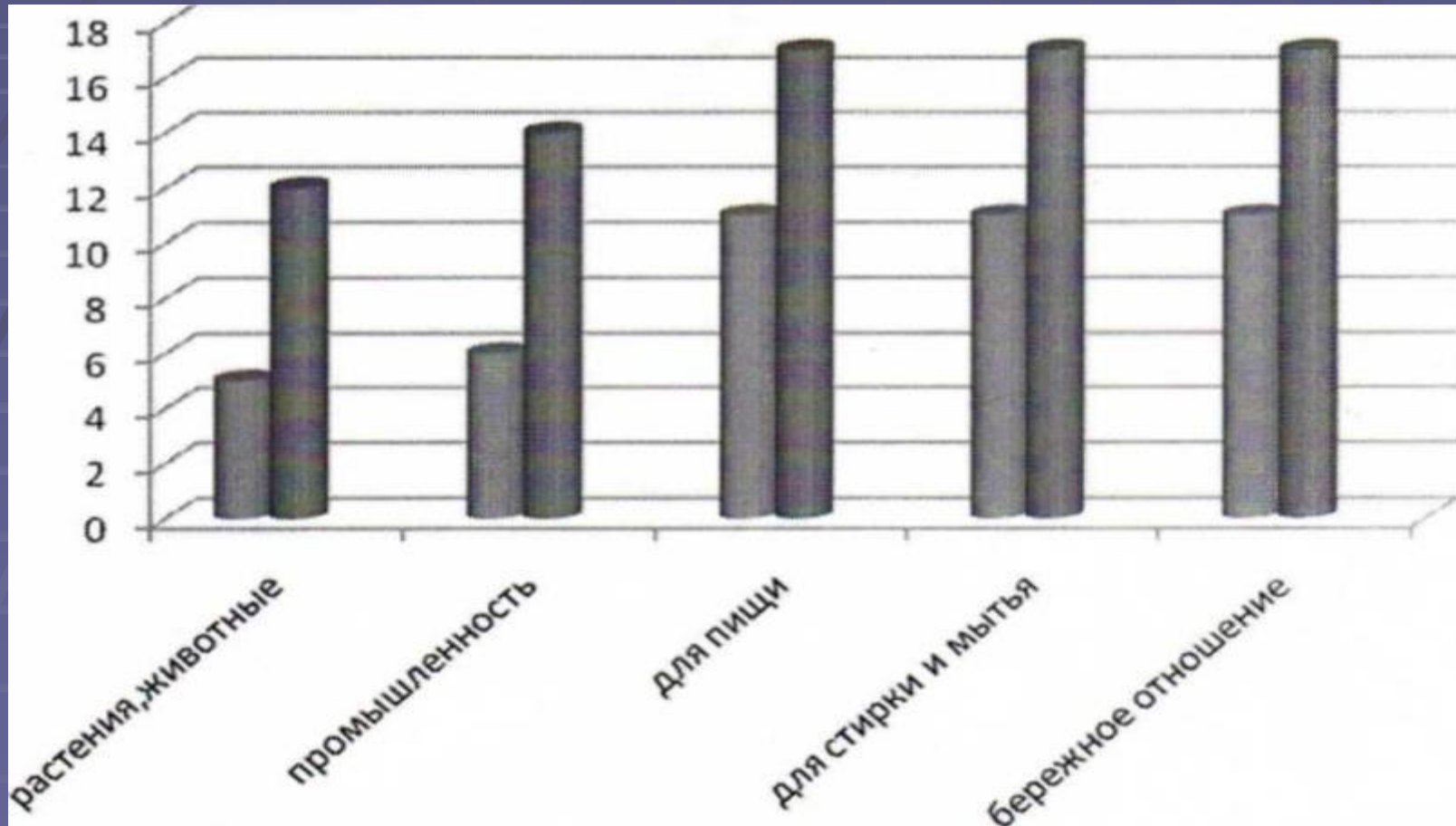
# Диагностика

- Показатели диагностики на конец года улучшились
- «Взаимодействие человека с природой» - 84,8%( начало года – 46,6%)
- «Правило поведения в природе» - 86,1%( начало года – 46,7%)

# Как человек использует природные богатства - дерево?

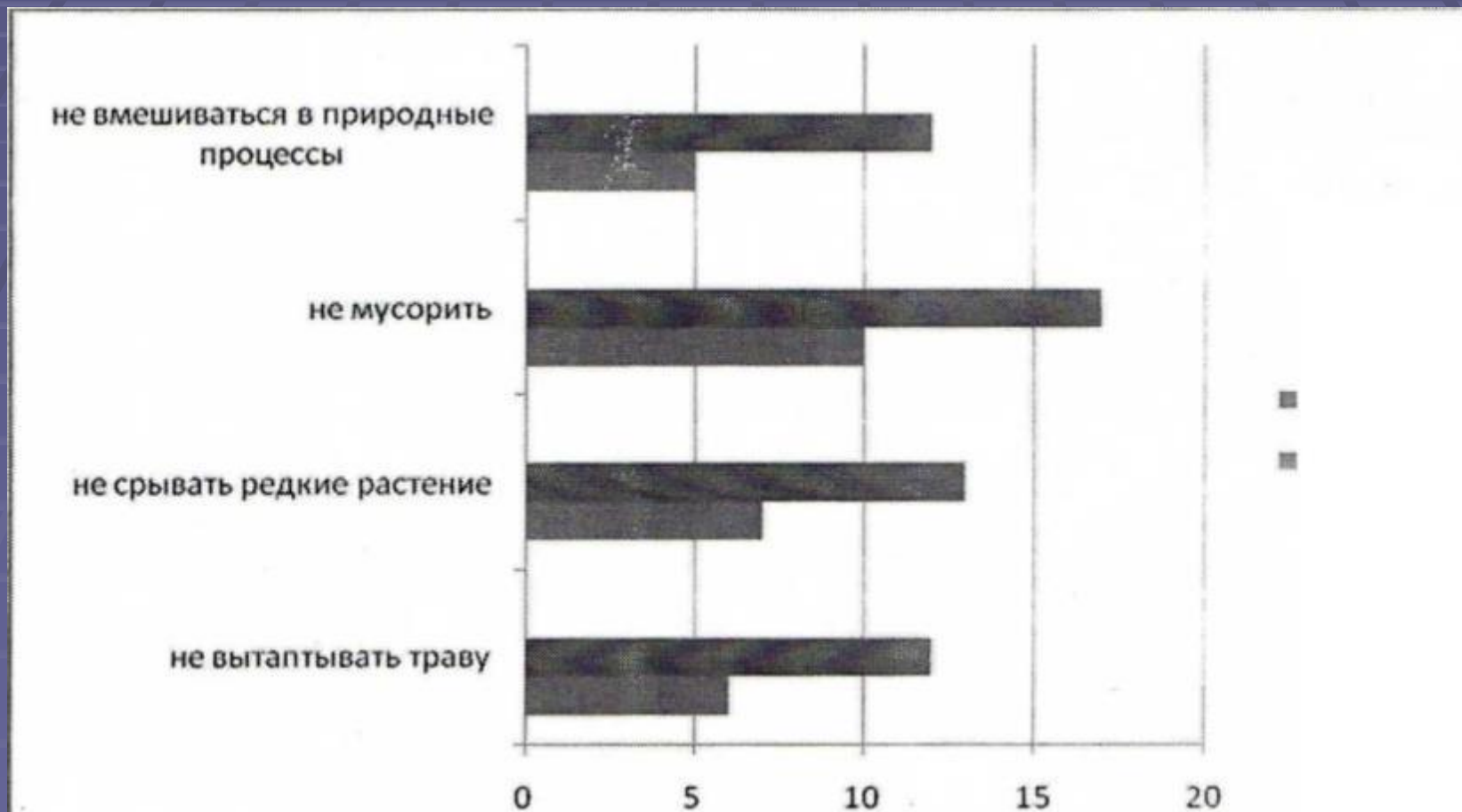


# Как человек использует природные богатства- воду?



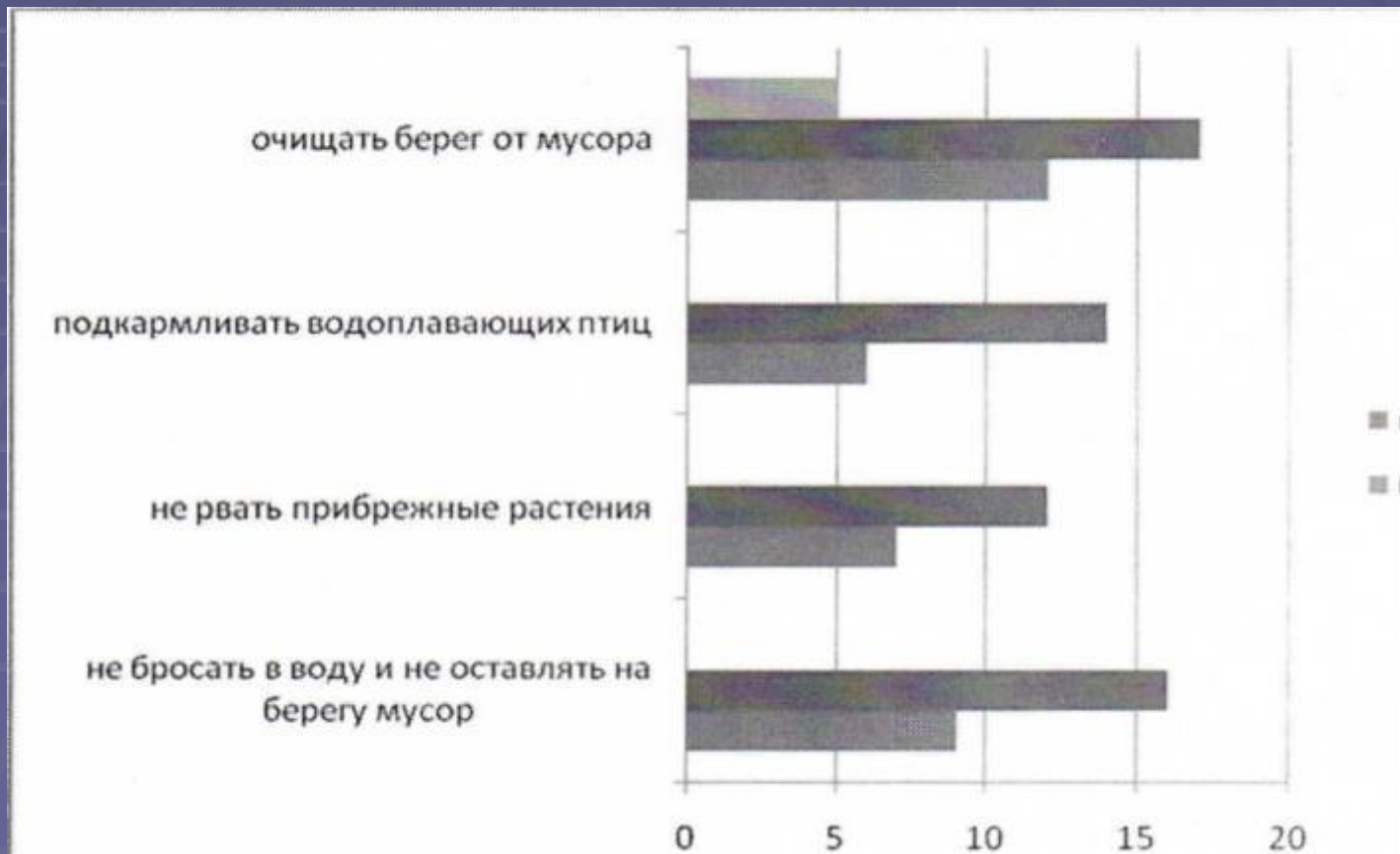
# Правила поведения человеку в природе: на лугу

На лугу

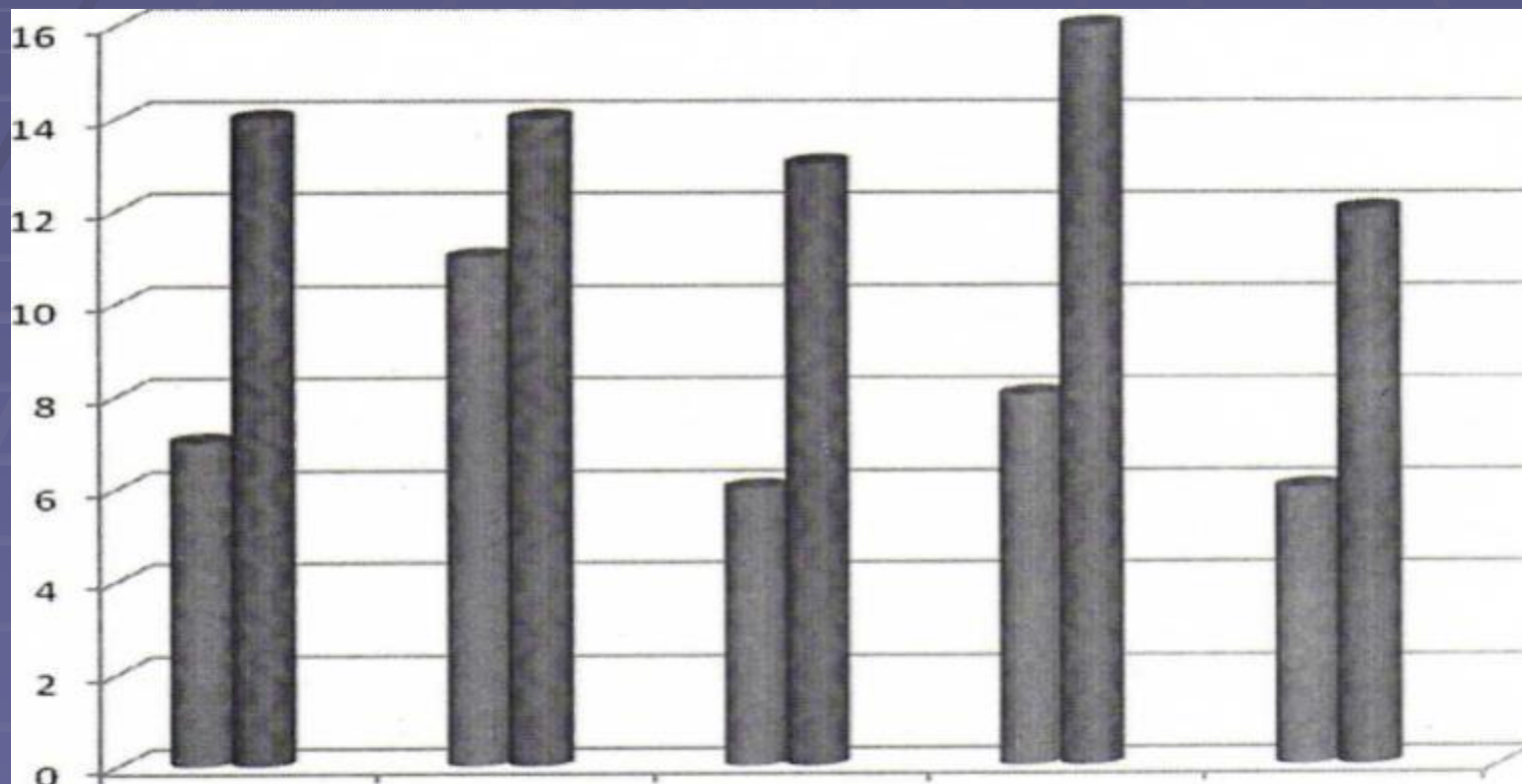




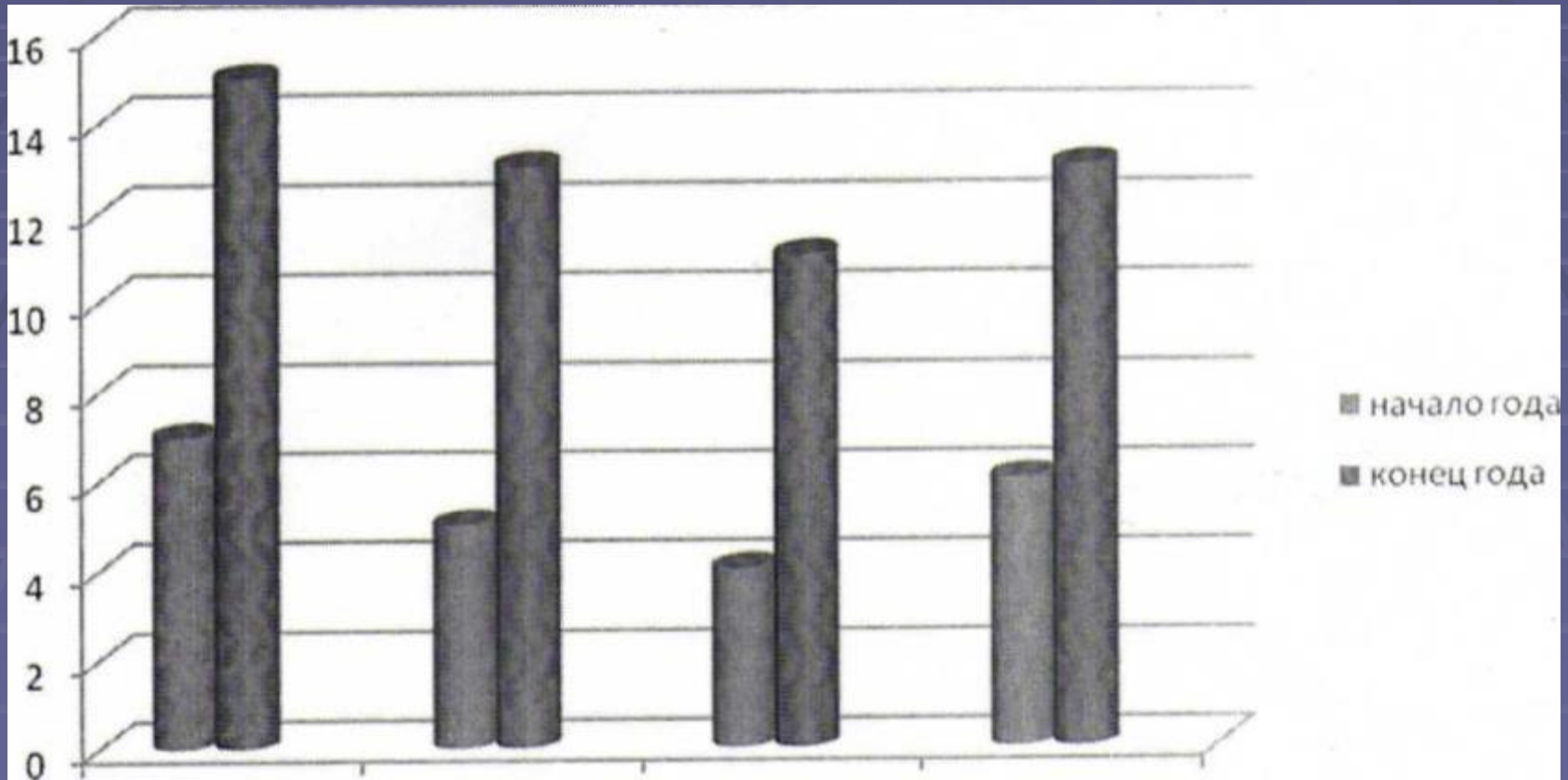
# У водоема



# Что необходимо человеку?



# Зачем это человеку?



# Результат работы

Дети знают характерные особенности времен года, правила поведения в природе.

Умеют взаимодействовать с природой.

Бережно относятся к природным богатствам

Замечают красоту и всю прелесть природы.

Многогранный мир природы пробуждает интерес, вызывает удивление, детям очень нравится эта форма обучения, они эмоциональны, активны, любознательны.

« Искренне изумлены перед открывшейся тайной природы» В.А. Сухомлинский.