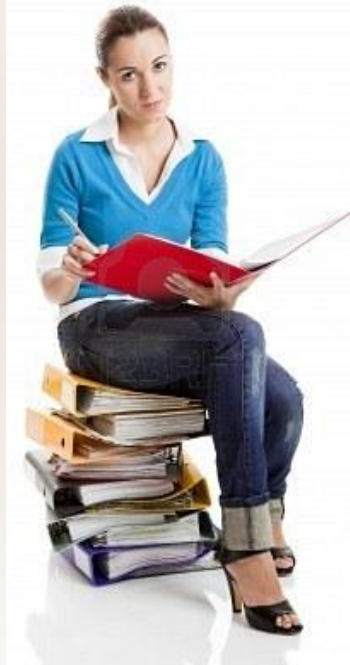




*По материалам  
Долгоаршинных Н.В.,  
к.п.н., доцент,  
начальник Регионального центра  
экспертной оценки педагогической  
деятельности*

**Экспертное заключение как инструмент  
оценки качества профессиональной  
деятельности педагогического работника**

## Содержание выступления



**Особенности оформления экспертных заключений**

**Типичные ошибки допускаемые экспертами при оформлении экспертных заключений**

**Требования к уровню профессионализма и культуры эксперта**

**Методическое сопровождение аттестации педагогических работников**

**Курсовая подготовка аттестуемых пед. работников**

# Министерство образования Московской области ГОУ Педагогическая академия

## Введение новых экспертных заключений. Начало...

Уважаемый Дмитрий Анатольевич!

Мы, учителя Московской области, обращаемся к Вам с убедительной просьбой – не оставлять без внимания наше к Вам обращение по поводу нашего несогласия с новой процедурой аттестации педагогических работников.

Идя на выборы и выражая Вам свою волю, мы не ставили под сомнение Вашу компетентность и образование, полученные в советской высшей школе, в такой же школе, в которой получали образование и мы, педагогические работники.

Складывается впечатление, что авторы данного проекта аттестации **злонамеренно пытаются публично унижить учителей в моральном и материальном плане.**

Мы живём и работаем в России и для России, и используем только ту материальную базу, которой обеспечило государство систему образования. **А представленные требования предполагают высочайший уровень оснащения техническими средствами современной школы.**

Наполеон Бонапарт когда-то сказал: «Всё на Земле быстро забывается, кроме того следа, который мы оставляем в истории». Оставляя свой след в истории на педагогической ниве, мы с большим уважением и надеждой обращаемся к Вам: не оставьте без внимания то, что происходит в системе образования!

Учителя средних общеобразовательных школ Московской области

# *Министерство образования Московской области ГОУ Педагогическая академия*

## **Московская область**

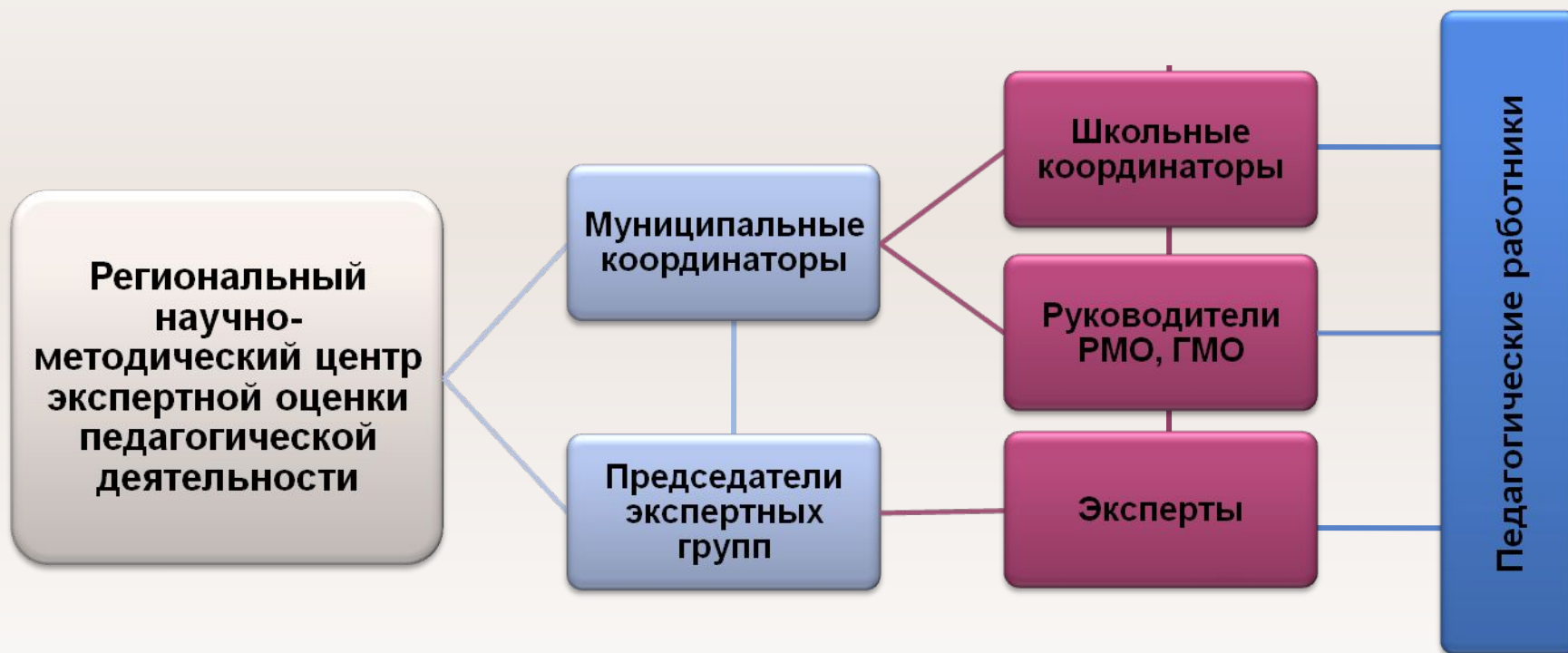
**Здравствуйтесь! Живу в Московской области. Если педагог добросовестно работает в межаттестационный период, то получение категории вполне реально. В Экспертном заключении прописаны все критерии. Нельзя забывать о роли образовательного учреждения и методического центра (кабинета). Они должны оказать помощь в подготовке к аттестации. И очень важно, не пропустить срок подачи заявления на прохождения аттестации.**

**27.05.2011 г.**

**Сайт Министерства  
образования и науки РФ**



## Структура взаимодействия участников процедуры экспертизы





# Алгоритм проведения процедуры экспертизы педагогической деятельности





## **особенности оформления экспертных заключений**



- При проведении **экспертизы профессиональной деятельности педагогического работника** (независимо от должности) используется **метод балльных оценок.**
- Объективная балльная система оценок направлена на получение одинаковых результатов, независимо от степени обученности эксперта, она дает возможность частичного **преодоления субъективизма** экспертного оценивания, вооружения экспертов **алгоритмом проведения экспертизы.**



# Министерство образования Московской области

## ГОУ Педагогическая академия

### Новое в экспертном заключении

#### Продуктивность и эффективность методической деятельности

№ п/п	Показатели	Подтверждающие документы	Количество баллов по каждому показателю (баллы суммируются)				
			0	10	20-40	50-70	80-100
2.1.	<i>Продуктивность и эффективность методической деятельности, распространение собственного педагогического опыта</i>						
2.1.1.	Выступления на научно-практических конференциях, педагогических чтениях, семинарах, секциях и др.	<i>Наличие сертификатов, приказов, программ конференций, семинаров и др.</i>	Не участвует	Школьн. уровень	Муницип. уровень	Региональн. уровень	Федерал.и междунар. уровень
					1-2 выст.- 20 б. 3-7 выст. – 30 б. 8 и более – 40б.	1-2 выст.- 50б. 3 и более – 70б.	1-2 выст - 80 б. 3 и более – 100б.

## Новое в экспертном заключении

### Награды

№ п/п	Показатели	Подтверждающие документы	Количество баллов по каждому показателю				
			0	10	40	100	200
2.2.	<i>Награды</i>						
2.2.1	Почетные звания, профессиональные награды и премии за весь период профессиональной деятельности	<i>Грамоты, благодарности и др., выписки из приказов</i>	Не имеет	Школьный уровень	Муницип. уровень	Регион. уровень	Федеральный уровень

# Министерство образования Московской области

## ГОУ Педагогическая академия

### Новое в экспертном заключении

#### Продуктивность и эффективность образовательной деятельности

№ п/п	Показатели	Подтверждающие документы	Количество баллов по каждому показателю (баллы суммируются)		
3.8.	Результаты деятельности аттестуемого педагогического работника в качестве классного руководителя	<i>Наличие планов и отчетов по воспитательной работе и др. документов</i>	Организация воспитательной работы с учащимися, взаимодействие с родителями (иными законными представителями) и др. участниками обр. процесса		
			Не ведется 0 б.	Ведется эпизодически 40 б.	Ведется систематически 80 б.
			Ведение документации классного руководителя		
			Не ведется 0 б.	Ведется эпизодически 30 б.	Ведется систематически 60 б.
			Контроль за успеваемостью и посещаемостью		
			Не ведется 0 б.	Ведется эпизодически 30 б.	Ведется систематически 60 б.

## Новое в экспертном заключении

### Продуктивность и эффективность образовательной деятельности

№ п/п	Показатели	Подтверждающие документы	Количество баллов по каждому показателю (баллы не суммируются)		
			0	50	100
3.9.	Пропаганда здорового образа жизни среди участников образовательного процесса	<i>Планы, отчеты и др. документы</i>	Не проводится	Проводится периодически или по запросу	Проводится системно, комплексно

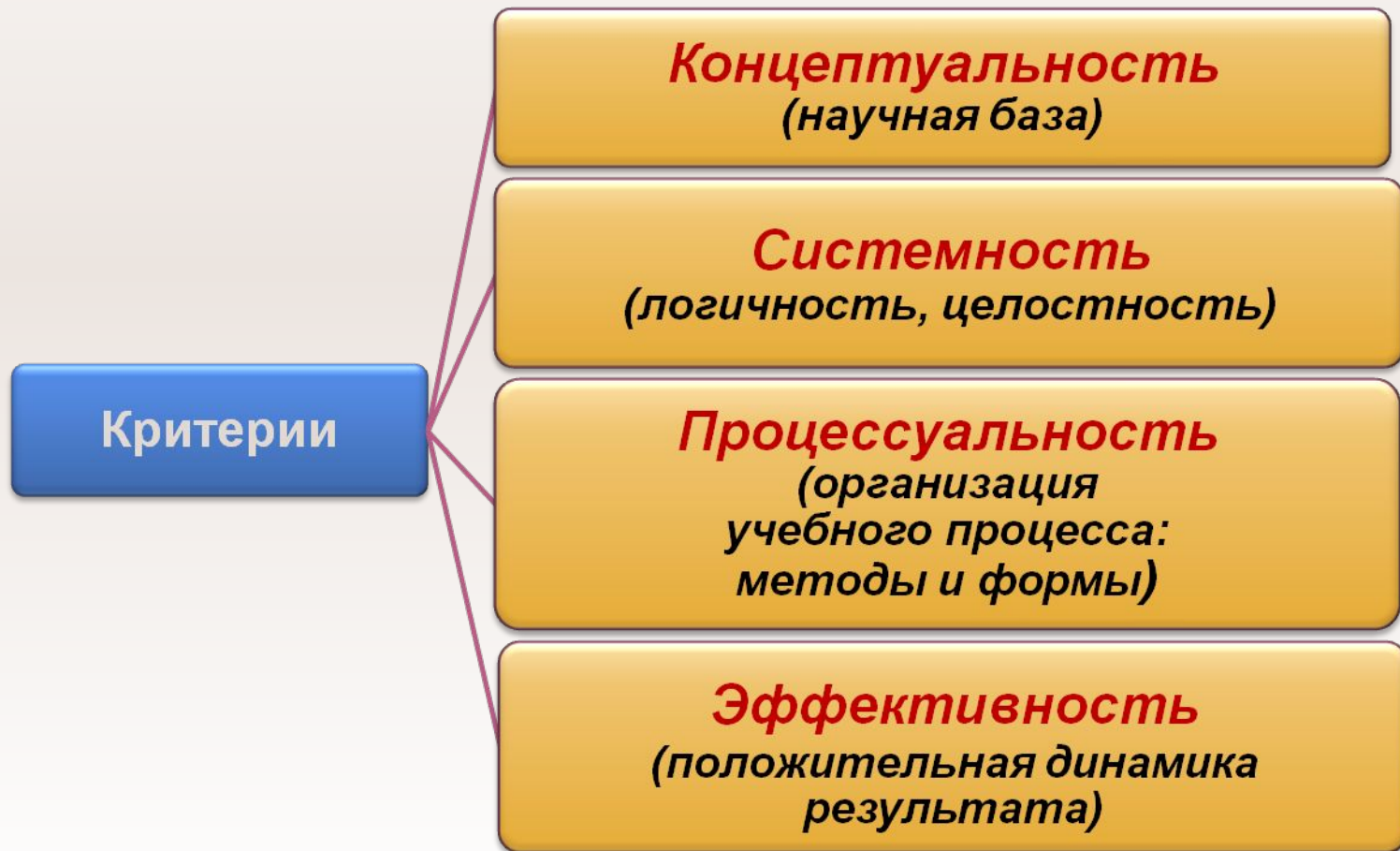




# Министерство образования Московской области

## ГОУ Педагогическая академия

«Современные образовательные технологии и методики в практической деятельности педагогического работника»



## Анализ и самоанализ открытого урока/мероприятия (видеоматериала, отзыва на урок/мероприятия)

Критерии

**Целесообразность и оптимальность**  
применения  
технологии/методики

**Управляемость**  
процессом обучения

**Завершенность**  
действий в УВП

**Результативность,**  
достижение запланированной  
цели урока/мероприятия



# Министерство образования Московской области ГОУ Педагогическая академия

Анализ учебно-методического, дидактического, наглядного материала, созданного педагогическим работником за межаттестационный период

## Критерии

**Адекватность**  
учебно-методического  
материала, применяемой  
технологии и/или методики

**Соответствие**  
требованиям к  
образовательным средствам  
(нормы СанПиНов, учет  
психовозрастных  
особенностей обучающихся и  
воспитанников и др.)



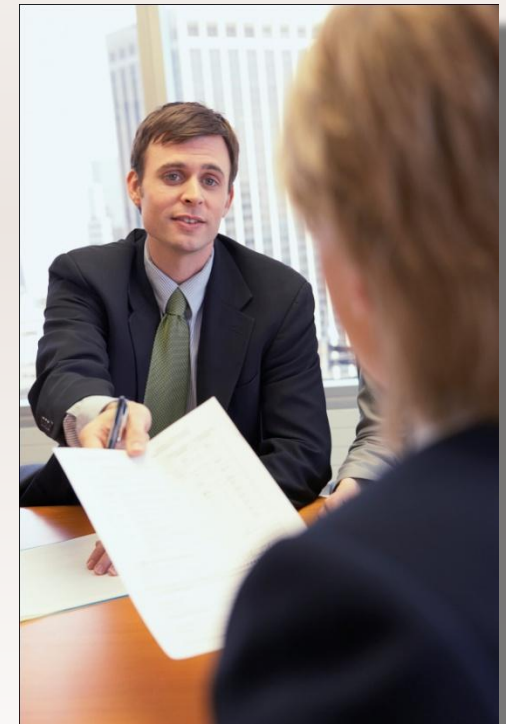
# Министерство образования Московской области ГОО Педагогическая академия

## Собеседование с администрацией ОУ, руководителем ШМО

Наличие  
материалов

*Документы ШМО, отчетно-аналитическая документация администрации ОУ, подтверждающие деятельность педагога по распространению опыта по реализации технологии и/или методики*

*Портфолио аттестуемого педагогического работника (раздел «Продуктивность и эффективность методической деятельности»)*





**Типичные ошибки  
опускаемые экспертами  
при оформлении  
экспертных заключений**





# Министерство образования Московской области ГОО Педагогическая академия

## Рекомендации

### по заполнению экспертных заключений

(на основе анализа типичных ошибок и недочетов, допускаемых при заполнении экспертных заключений)

При заполнении раздела экспертного заключения «Общие сведения об аттестуемом педагогическом работнике» необходимо **вносить всю запрашиваемую информацию.**

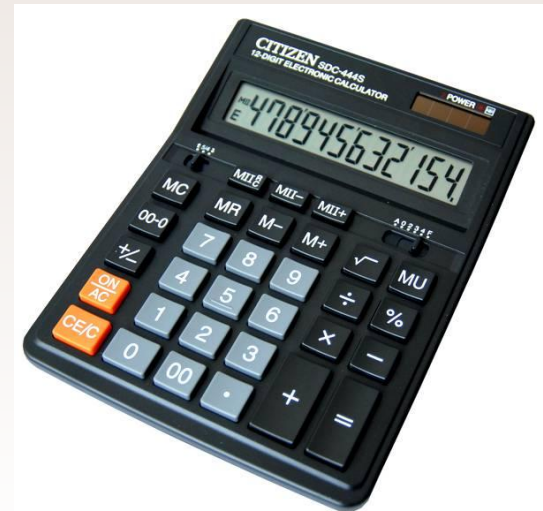
#### Типичными ошибками являются:

- ❖ представление информации в сокращенном виде;
- ❖ искаженное представление информации, например: под муниципальным образованием понимают базовое профессиональное образование аттестуемого педагога;
- ❖ неполное представление информации, например: не указывается должность, предмет, название муниципального образования.

# Министерство образования Московской области ГОО Педагогическая академия

Наиболее распространенным недочетом является неправильный подсчет баллов, заключающийся:

- в простой арифметической ошибке. В связи с этим, рекомендуется пересчитывать суммарное количество баллов;
- в нарушении технологии подсчета баллов:
  - а) баллы подсчитываются по вертикали, что неверно. Правильным считается, если баллы подсчитываются по каждому показателю по горизонтали (за исключением «Классного руководства»);
  - б) не обращается внимание на формулировку «Баллы суммируются», «Баллы не суммируются», в связи с чем, идет неправильный подсчет суммарного количества баллов.



# Министерство образования Московской области

## ГОУ Педагогическая академия

- В пункте «Участие в профессиональных конкурсах» часто представляются результаты участия в конкурсах обучающихся/воспитанников, что неверно. Должна быть представлена информация о результатах участия **самого аттестуемого педагога** профессиональных конкурсах, например в конкурсе «Педагог года», «Фестиваль методических идей» и т.д.
- В пункте «Участие в деятельности экспертных групп по аттестации» **ошибочным** является указание деятельности педагога в качестве эксперта по старому порядку аттестации.
- «Почетные звания, профессиональные награды и премии» учитываются за весь период профессиональной деятельности.

*Министерство образования Московской области  
ГОО Педагогическая академия*

- Наиболее распространенной ошибкой является присвоение аттестуемому педагогу **300 баллов** вместо **200 баллов** за повышение квалификации при освоении им 216 часов вариативных программ курсов.
- 300 баллов** педагогический работник получает, если он осваивает индивидуальную программу повышения квалификации в полном объеме (216 часов), включающую **36 часов – инвариантный академический модуль «Образование и общество...»**, **72 часа – инвариантный кафедральный модуль** + 108 часов вариативных программ курсов профильной направленности

*Министерство образования Московской области  
ГОУ Педагогическая академия*

- Распространенным недочетом является частичное заполнение приложений к экспертному заключению либо их полное отсутствие. Приложение является обязательным структурным элементом экспертного заключения, в связи с этим, оно должно быть полностью заполнено педагогом (кроме приложения 1) и проверено экспертом на предмет соответствия указанной в нем информации.
- Типичным недочетом при представлении продуктивности образовательной деятельности является отсутствие подтверждающих документов и материалов: диаграмм, графиков и других документов, отражающих динамику качества знаний обучающихся.



**Требования к уровню  
профессионализма и  
культуры эксперта**



## Экспертная оценка педагогической деятельности

### ◆ Кто такой эксперт?

**Экспёрт** (от лат. *expertus* – опытный) – специалист, приглашаемый для выдачи квалифицированного заключения или суждения



## Экспертная оценка педагогической деятельности

### ❖ Что такое педагогическая экспертиза?

**Педагогическая экспертиза** – процесс получения коллективного экспертного суждения в форме **экспертной оценки** о педагогическом объекте, явлении, процессе на основе **глубокого и качественного изучения** всех его свойств, путем использования различных методик, **при наличии разработанных критериев педагогической экспертизы и компетентных экспертов**



## **Компоненты профессионализма эксперта:**

- ❖ **уровень общей культуры;**
- ❖ **психолого-педагогическая компетентность;**
- ❖ **владение содержанием предмета и педагогическими технологиями;**
- ❖ **способности рефлексии**



## Правила для эксперта

- ❖ **Беседа должна вестись в доброжелательной форме. Следует избегать негативных оценок личности аттестуемого педагогического работника.**
- ❖ **Необходимо проявлять вежливость. Нужно учитывать возраст, пол, служебное или общественное положение адресата .**
- ❖ **Эксперт не должен во время беседы ставить в центр внимания собственное " я ".  
Необходимо быть скромным, не навязывать категорично собеседнику собственное мнение.**





## Правила для эксперта

- ❖ **Искусство говорить и слушать - это две стороны одного процесса - беседы. Отнеситесь к говорящему доброжелательно и уважительно.**
- ❖ **Выслушивая аттестуемого педагогического работника, жестами, взглядом, мимикой подчеркните заинтересованность в его словах.**





**Курсовая подготовка  
аттестуемых  
педагогических  
работников**



**Министерство образования Московской области**  
**ГОУ Педагогическая академия**

<b>Зональное образование</b>	<b>менее 72 часов (0 баллов)</b>		
	<b>19.10.2011г.</b>	<b>14.11.2011г.</b>	<b>19.12.2011г.</b>
<b>№1</b>	<b>2</b>	<b>4</b>	<b>9</b>
<b>№2</b>	<b>7</b>	<b>1</b>	<b>3</b>
<b>№3</b>	<b>2</b>	<b>7</b>	<b>4</b>
<b>№4</b>	<b>1</b>	<b>0</b>	<b>9</b>
<b>№5</b>	<b>1</b>	<b>2</b>	<b>2</b>
<b>№6</b>	<b>3</b>	<b>2</b>	<b>2</b>
<b>№7</b>	<b>1</b>	<b>2</b>	<b>7</b>
<b>ИТОГО</b>	<b>17</b>	<b>18</b>	<b>36</b>

**Министерство образования Московской области**  
**ГОУ Педагогическая академия**

№	Муниципальные образования	19.10.2011г.	14.11.2011г.	19.12.2011г.	Всего
1	Балашиха	1	1	2	4
2	Ногинский	1		2	3
3	Черноголовка		1	3	4
4	Можайский	2		1	3
5	Воскресенский		3	2	5
6	Люберецкий	1	1	1	3
7	Раменский		3		3
8	Сергиево-Посадский			4	4
9	Ленинский	1	2		3
10	Домодедово	2		1	3
11	Ступинский			4	4

Если в п.2.3.1. «Повышение квалификации» количества баллов 0, то при оформлении экспертного заключения в разделе «Рекомендации эксперта» необходимо внести запись: «В течение одного года пройти повышение квалификации в объеме не менее 72 часов с последующим обучением по накопительной системе в межаттестационный период.»



Аттестация



[attestat@pacad.ru](mailto:attestat@pacad.ru)

**Благодарю за внимание!**