

Формирование слоговой структуры слова у детей с ОНР



Слоговая структура слова —

взаиморасположение и связь слогов в слове.

Слоговая структура слова относится к фонематическим представлениям, это ритмическая конструкция слов родного языка.



При нормальном развитии ребёнка овладение им слоговой структурой происходит постепенно. К трём годам все трудности слогаобразования оказываются преодолёнными. В этом же возрасте появляется языковое чутьё, когда ребёнок способен оценивать правильность и выявить дисгармонию не только своего, но и чужого высказывания.

Стойкое искажение слоговой структуры слова у дошкольника является симптомом глубокого нарушения фонематического восприятия, что свидетельствует о наличии ОНР.

Нарушение слоговой структуры оказывает негативное влияние на становление и функционирование всех компонентов языковой системы: произносительной стороны речи (фонетики), лексики, грамматического строя речи.



Особенности несформированности слоговой структуры слова на разных уровнях общего недоразвития речи

- На первом уровне звуковое оформление речи очень нечетко и нестабильно. Дети владеют артикуляцией самых простых звуков, которыми заменяют отсутствующие у них звуки. Характерным для их речи является отсутствие слов. Дети не способны воспроизвести их слоговую структуру. Как правило, это неговорящие дети. Их активная речь состоит из отдельных аморфных слов-корней. В активном словаре неговорящих детей насчитывается от 5—10 до 25—27 слов.
- На втором уровне речевого развития отчетливо выявляются затруднения в воспроизведении слоговых структур. Детям доступно воспроизведение односложных и лишь в некоторых случаях — двухсложных слов, состоящих из прямых слогов. Наибольшие затруднения вызывает произношение одно- и двухсложных слов со стечением согласных в слоге, а также трехсложных. Многосложные структуры часто редуцируются.
- На третьем уровне развития речи зачастую происходит смешение звуков, близких по артикуляционным и акустическим признакам. Развивается умение пользоваться словами сложной слоговой структурой, однако этот процесс идет трудно, о чем свидетельствует склонность детей к перестановке звуков и слогов.



От чего зависит овладения слоговой структурой слова?

Существует зависимость овладения слоговой структурой слова от

- состояния фонематического восприятия,
- артикуляционных возможностей,
- семантической недостаточности,
- мотивационной сферы ребёнка,

а также от особенностей развития неречевых процессов:

- оптико - пространственной ориентации,
- ритмической и динамической организации движений,
- способности к серийно – последовательной обработке информации.



Виды искажений слогового состава слова

Отклонения в воспроизведении слогового состава носят тот или иной характер изменений правильного слогового звучания и могут проявляться следующим образом:

▪ **Нарушения количества слогов:**

- Элизия – сокращение (пропуск) слогов: “моток” (молоток).
- Опускание слогообразующей гласной – «пинино» (пианино)
- Итерации - увеличение числа слогов за счёт добавления слогообразующей гласной в том месте, где имеется стечение согласных - «тарава» (трава).



▪ **Нарушение последовательности слогов в слове:**

- перестановка слогов в слове - «деворе» (дерево);
- перестановка звуков соседних слогов - «гебемот» (бегемот)

▪ **Искажение структуры отдельного слога:**

- сокращение стечения согласных, превращающее закрытый слог в открытый - «капуга» (капуста);
- вставка согласных в слог - «лимонт» (лимон).

- **Антиципации**, т.е. уподобления одного слога другому - «пипитан» (капитан); «вевесипед» (велосипед).

- **Персеверации** (от греческого слова “упорствую”), циклический повтор, настойчивое воспроизведение - «пананама»- панама; «били... били... билитекарь» (библиотекарь).

- **Контаминации** – соединения частей двух слов – «холодильница» (холодильник и хлебница).



Типы слоговой структуры слова

В основу работы по преодолению нарушений слоговой структуры слов положен принцип системного подхода в коррекции речевых нарушений и классификация, которая выделяет 14 типов слоговой структуры слова по возрастающей степени сложности. Усложнение заключается в наращивании количества и использовании различных типов слогов.

- 1. Двусложные слова, состоящие из открытых слогов (вода, дети).
- 2. Трёхсложные слова состоящие из открытых слогов (собака, малина).
- 3. Односложные слова состоящие из закрытого слога (дом, мак).
- 4. Двусложные слова, состоящие из одного открытого и одного закрытого слога (диван, банан).
- 5. Двусложные слова со стечением согласных в середине слова (банка, ветка).
- 6. Двусложные слова с закрытым слогом и стечением согласных в середине слова (компот, павлин).
- 7. Трёхсложные слова с закрытым слогом (бегемот, самолёт)



- 8. Трёхсложные слова со стечением согласных, с одним закрытым слогом в начале или середине слова (комната, ботинки, яблоко).
- 9. Трёхсложные слова со стечением согласных и закрытым слогом в середине или конце слова (ягнёнок, половник).
- 10. Трёхсложные слова с двумя стечениями согласных (таблетка, матрёшка).
- 11. Односложные слова со стечением согласных в начале или конце слова (стол, шкаф, танк).
- 12. Двусложные слова с двумя стечениями согласных (свекла, кнопка).
- 13. Четырёхсложные слова из открытых слогов (черепаха, кукуруза)
- 14. Четырёхсложные слова со стечением согласных (магнитофон, воспитатель).



Формирование слоговой структуры слова

Коррекционная работа по преодолению нарушений слоговой структуры проходит в 2 этапа:

- **ПОДГОТОВИТЕЛЬНЫЙ** (пропедевтический)

Цель: Формирование предпосылок развития слоговой структуры слова. Подготовка ребёнка к усвоению ритмической структуры слов родного языка.

- **ОСНОВНОЙ** (коррекционный)

Цель: Непосредственная коррекция дефектов слоговой структуры слов у конкретного ребёнка.



Формирование предпосылок развития слоговой структуры слова

- Упражнения на развития оптико – пространственной ориентации
- Упражнения на развития сомато-пространственной ориентации
- Упражнения на развитие ориентации в двухмерном пространстве (на листе бумаги)
- Упражнение на развитие временно-пространственной ориентации
- Упражнения на развитие динамической и ритмической организации движений



Основной этап

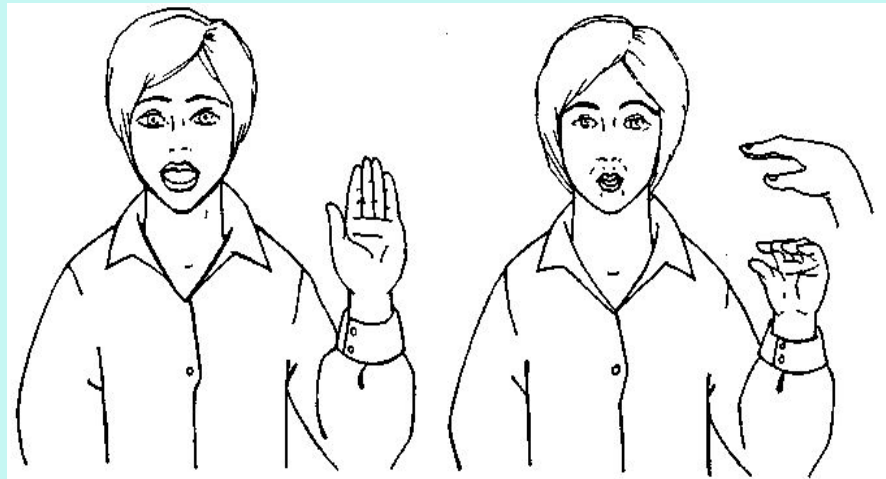
- Работа над гласными
- Работа над слогами
- Работа над слогами со стечением согласных
- Работа над словами



Работа над гласными

Точное восприятие и чёткая артикуляция гласных обеспечивают правильную передачу слогового образа слова, а также предупреждает замещение гласных и перестановку слогов.

В работе над гласными целесообразно применять зрительные и ручные символы (С. Е.Большакова) гласных звуков. Каждый символ соотносится с артикуляцией гласного звука.



Таким образом отрабатывается с ребёнком каждый гласный звук

Предлагаются детям задания сначала с опорой на зрительные и ручные символы звуков, затем без опоры



Ребѐнку предлагаются следующие задания:

- Повторить пары, тройки и большее количество звуков от более контрастных к менее контрастным. (А-И, А-И-О, У-А-И-О)
- Тренировка высоты, громкости, силы голоса и темпа произношения (произнесение серий звуков на одном выдохе, плавно или отрывисто, громко или тихо, чередуя громкость в пределах одного ряда, быстро или медленно, с выделением ударного звука).

Для закрепления работы над гласными предлагается:

- Угадать, символ какого гласного звука показывает педагог;
- Загадать ряд звуков и показать их при помощи ручных символов;
- Сосчитать количество звуков, произнесѐнных педагогом;
- Выложить фишек столько, сколько звуков прозвучало;
- Придумать столько звуков, сколько звѐздочек нарисовано и т.д.



Работа над слогами

На этом этапе целесообразно первоначально при отработке слогов использовать ручные символы (любой согласный звук изображается кулаком, приближённым к плечу). При переходе к гласному звуку кулак продвигается вперёд и превращается в символ гласного. В случае обратных слогов выполняется движение извне. Затем слоги повторяются без опоры на символ.

Повторение рядов, начиная с двух- трёх слогов.

Берутся слоги:

- с общим согласным (ма-мо-му-мы-мэ)
- с общим гласным (бу-ку-ву-ну-ду)
- обратные (ан-ын-он-эн-ун)
- закрытые слоги, их ряды и пары (мак-мок-мук-мык-мэк; кап-пап, пых-тых)
- прямые и обратные слоги с твёрдыми и мягкими согласными (ба-бя, ву-вю, ап-апь)



Работа над слогами со стечением согласных

Данный вид слогов требует отдельной отработки.

Упражнение проводится в сопровождении ручных символов, затем без них.

Предлагаются слоги:

- открытые и закрытые: кна –акн, пту- упт...
- с оппозиционными согласными: фта-вта, фта-фда, кму-гму...
- цепочка слогов: мна-мно-мну-мны-мне
- слоги со сменой позиции согласного: мна-нма, ско-ксо...



Работа над словами

1 этап

Упражнение на различение длинных и коротких слов

- *«Длинное – короткое»* - логопед произносит слово и предлагает ребенку определить, длинное это слово или короткое, и положить соответствующую фишку на длинную или короткую полоску бумаги.
- *«Раздели слова по группам»* - перед ребёнком набор картинок с односложными и многосложными словами. Требуется разделить их на две группы.
- *«Найди предмет»* - один ребёнок ищет в комнате предметы с короткими названиями, другой с длинными. Найдя предмет ребёнок называет его.



2 этап

- Упражнения на отражённое скандированное повторение слов изучаемого типа
- Упражнения на повторение с выделением ударного слога
- Упражнения с перестановкой слогов
- Упражнения на оценку нормативности
- Упражнения на переход к слитному произнесению
- Упражнения на образования словосочетаний
- Упражнения на составление коротких предложений с изученными словами.





СПАСИБО ЗА ВНИМАНИЕ

