

# ПРОФЕССИОНАЛЬНЫЙ ИМИДЖ ПЕДАГОГА ДОШКОЛЬНОГО ОБРАЗОВАНИЯ

ЧЕРЕПОВЕЦ 2015

Выполнила студентка  
группы: 4ППДОБ-01-11оп  
Спиридонова Светлана

# Сущность понятия «ИМИДЖ».

Имидж – в переводе с латинского – «картинка»; в переводе с английского – «образ, престиж, репутация»; в переводе с французского – «неосознанный идеал».

Имидж – это впечатление, производимое человеком на окружающих людей.

Имидж – целенаправленно формируемый (средствами массовой информации, литературой и др.) образ какого-либо лица, предмета, явления, призванный оказать на кого-либо эмоциональное и психологическое воздействие с целью рекламы, популяризации и т. п.



Для педагогов, чья деятельность реализуется главным образом в общении с людьми, проблема имиджа имеет особое значение.

Секрет успеха профессионального имиджа педагога напрямую зависит от того, насколько ему удастся создать облик, соответствующий ожиданиям других людей.

Имидж педагога – эмоционально окрашенный стереотип восприятия образа учителя в сознании воспитанников, коллег, социального окружения, в массовом сознании. При формировании имиджа реальные качества тесно переплетаются с теми, которые приписываются ему окружающими.



# ОСНОВНЫЕ ФУНКЦИИ ИМИДЖА УЧИТЕЛЯ:

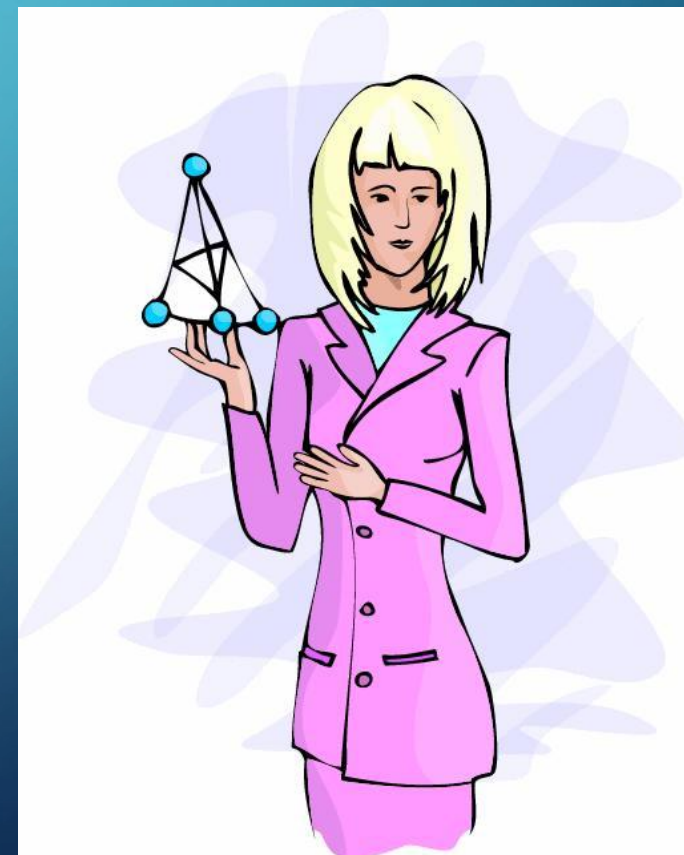


1. Профессиональная – обеспечение высокого качества обучения и воспитания.
2. Социальная – развитие творческой активности детей, повышение статуса и престижа профессии учителя, повышение общественной значимости этой профессии.
3. Духовно-нравственная – формирование личности ребёнка, проявляющееся в отношении к окружающим людям, к природе, к предметному миру, к духовным ценностям, формирование нравственных качеств учащихся (ненасилие, сотрудничество, честность, доброта, уважение к другим людям).
4. Визуальная – формирование положительного внешнего впечатления, воспитывает культуру внешности.

# ОСНОВНЫЕ СОСТАВЛЯЮЩИЕ ПЕДАГОГИЧЕСКОГО ИМИДЖА.

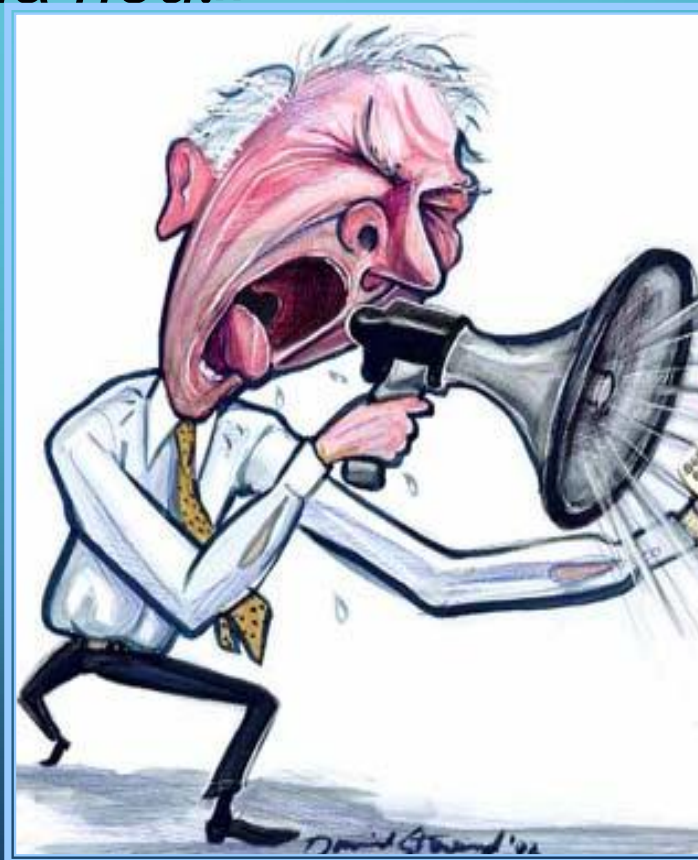
Основными составляющими педагогического имиджа являются:

- внешний облик;
- использование вербальных и невербальных средств общения;
- внутреннее соответствие образа профессии – внутреннее «Я»;
- личностные качества;
- профессиональные умения.



*Имидж – это всегда единство внутреннего и внешнего.*

*«Какой бы имидж вы ни старались явить миру, он должен быть прежде всего отражением вашей внутренней сути и прочно базироваться на ней.»*



Для профессионала очень важен взаимовыгодный контакт с окружающим миром, поэтому определяющей частью его имиджа являются:

- высокая самооценка, уверенность в себе,
- вера в доброжелательность окружающих и вера в доброго человека,
- социальная и личная ответственность («Я» - причина всего положительного и отрицательного в моей жизни),
- желание меняться и умение рисковать при здоровом чувстве самосохранения.



Таким образом, успешное применение имиджа предполагает знание исходных психолого-педагогических принципов его:

- принцип гармонии визуального образа,
- принцип коммуникативности (многообразия информационного взаимодействия),
- принцип саморегуляции и ортобиоза (самосбережения тела и души),
- принцип речевого воздействия.





# ИМИДЖЕВАЯ МОДЕЛЬ ПЕДАГОГА



**МОДНАЯ СТРИЖКА  
ИЛИ УКЛАДКА**

**ЦВЕТОВАЯ ГАММА  
РАБОЧЕГО КОСТЮМА**



**ПРАВИЛЬНО  
ВЫПОЛНЕННЫЙ МАКИЯЖ**

**Фактура для костюма учителя** - это ткань (костюмная и блузочная), ровная и матовая. Только из этих фактур одежда будет иметь первоначальную форму, умело скрывать недостатки фигуры и ассоциироваться с компетентностью, а потому с авторитетом. Исключить трикотаж вообще, даже в качестве водолазок под жакет. Насколько бы эта фактура не была удобной, она не способна ассоциироваться с аккуратностью. Наоборот, учитель в трикотаже сильно "теряет" свой статус перед учениками и показывает все свои неровности фигуры, особенно со спины. Выглядит ужасно!

Вещи учителя **должны быть простыми по сути** (без лишнего декора) и, в сочетании с такими же простыми вещами, составлять элегантный **КОСТЮМ**, который служит фоном для внешности. Такой комплект не будет отвлекать учеников от урока и позволит учителю достойно выступать перед аудиторией.

**Длина юбок, платьев, сарафанов** закрывают колени учителя. И это правило распространяется на любой возраст, даже если преподаватель - молодая выпускница пединститута. Только эта длина допустима для публичных выступлений (особенно школьных уроков).

И еще одна причина такого решения - нужно постараться найти действительно красивые колени, особенно если их рассматривать сзади. И если спереди колени могут быть "ничего", то сзади, обычно, это полный "мрак". А мечтающие ученики, кроме ушей, в процессе обучения подключают еще и глаза.

- Исключить яркую (цветную), открытую обувь с декором в виде стразиков, активного декора и грубых пряжек. Обувь в качестве акцента слишком много внимания забирает на себя. Туфли учителя - это дополнение и продолжение образа. И лучше всего с этим справятся модели нейтрального плана, изящной формы с закрытым мысом, на устойчивом каблуке. Также следует помнить о комфорте - только в удобной обуви можно чувствовать себя элегантно и уверенно.



## Прическа учителя

Волосы учителя должны выглядеть опрятно, но прическа не должна быть слишком вычурной, или вызывающей. Во-первых, цвет волос должен быть приближен к натуральным оттенкам, во-вторых, они должны быть ухожены.

***Важный запрет – длинные распущенные волосы, падающие на глаза боковые челки.*** Конечно, вы не обязаны каждое утро заплетать косу, но волосы должны быть убраны назад, а лицо открыто. Изучите несколько простых, но эффектных пучков и других типов причесок для вашей формы лица на каждый день, и пользуйтесь ими.

- Женщина, которая умеет элегантно и стильно украшать себя, невольно вызывает уважение, особенно среди учеников. Они мечтают брать пример с красивых и успешных. И, будет здорово, если кроме кумиров хип-хопа у них перед глазами, каждый день, будет образ опрятного и образованного учителя.

