

ИМИДЖ СОВРЕМЕННОГО ПЕДАГОГА

Гольгина С.С.,
директор

МОУ Первомайская средняя
общеобразовательная школа

Кичменгско-Городецкого района

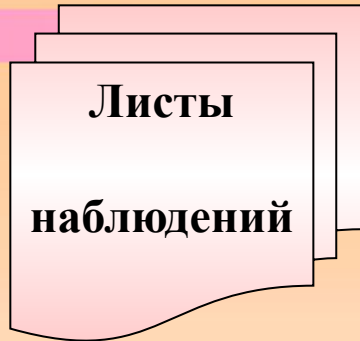
pptcloud.r



Методы исследования



Интернет



Педагогические
и
разработки

Анкета

Анкета

Анкета

Анкеты


1. Жизнь воспринимается:	6. Какое жюри живности Вы знаете?	те?
а) прилежно; б) пренебрежительно;	а) расхолаженное; б) строгое;	... Вы
2. Жизнь существует:	8. Что такое линейная перспектива?	... ?
а) статично; б) динамично.	а) расположение предметов в композиции; б) соотношение величин предметов;	... ?
3. Жизнь развивается:	9. Что такое воздушная перспектива?	... ?
а) прерывисто; б) сплошно;	а) соотношение светлых пятен; б) относительная четкость изображений;	... ?
4. Восприятие живности происходит:	10. Ваши любимые художники.	... ?
а) во времени; б) одновременно;	11. Как читается картина?	12. Вы хорошо рисуете?
5. Что такое в живописи композиция?	а) слева направо; б) справа налево; в) сверху вниз; г) снизу вверх; д) по диагонали.	а) да; б) нет.



Круглый стол

Каким должен быть современный педагог,
чтобы дети и сотрудники его
уважали и любили,
чтобы он гордился своей работой?





Имидж – (от английского image – образ, облик, изображение). Определенный образ личности или вещи, создаваемый средствами массовой информации, литературы или самим человеком.

(Школьный словарь иностранных слов)

Имидж – образ, система внешних характеристик человека, которая создает или подчеркивает неповторимое своеобразие личности. Всегда отражает индивидуальность, являясь ее внешней, обращенной на других людей, стороной.

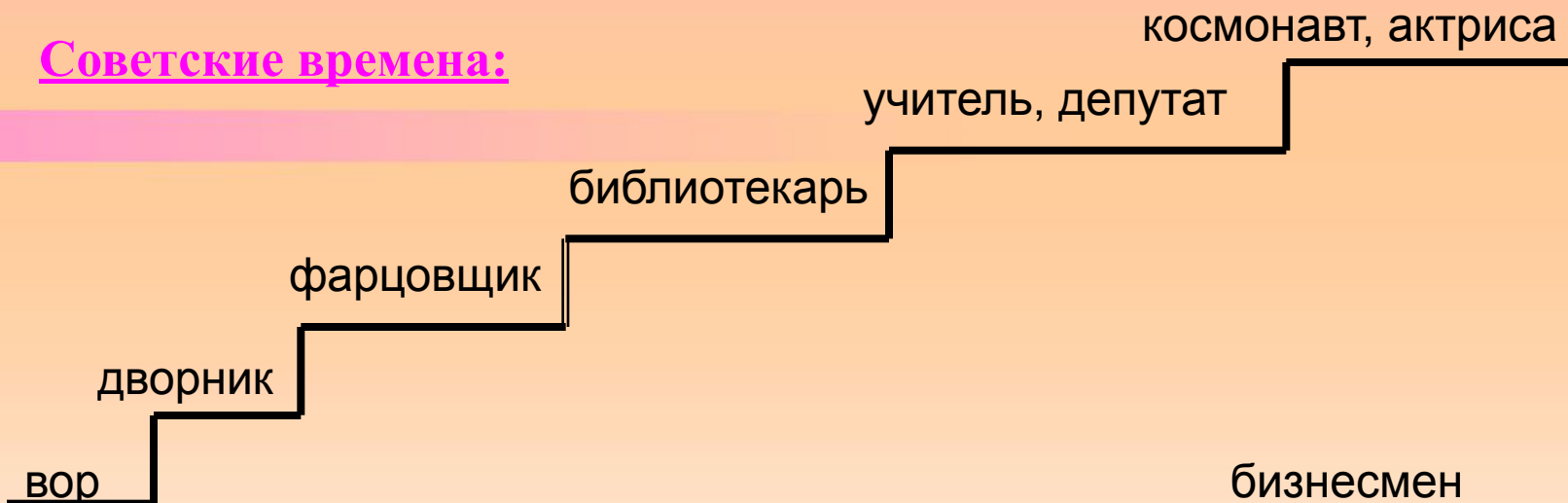


Положение учителя в обществе:

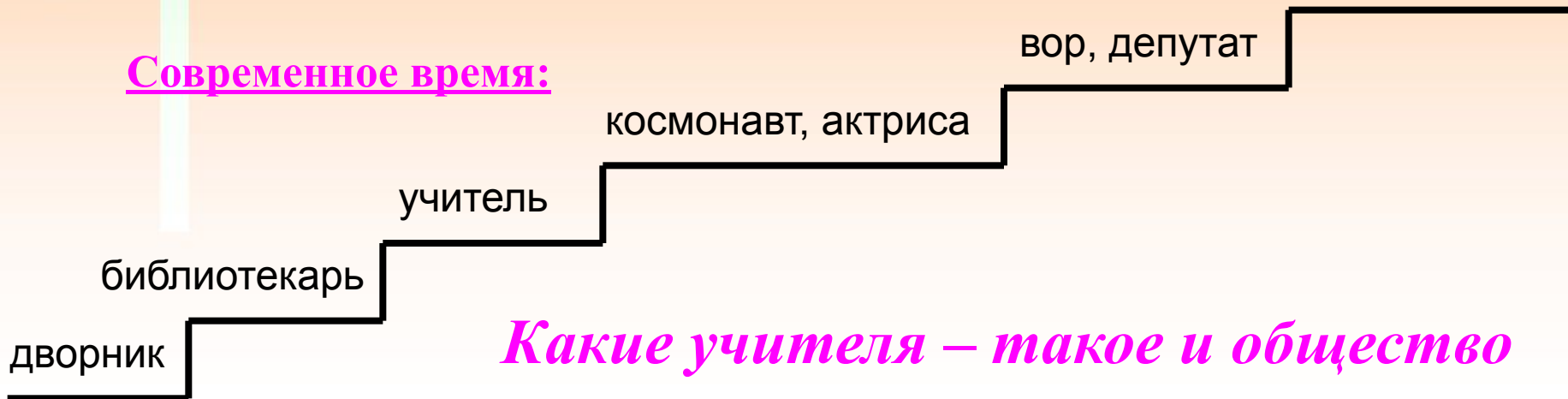


Вор, учитель, дворник, депутат, космонавт, актриса, библиотекарь, бизнесмен (фарцовщик)


Советские времена:



Современное время:



Какие учителя – такое и общество



Имидж – загадочное и красивое слово – появилось в нашем языке в конце 80-х годов. В переводе с французского и английского языков, как было уже сказано выше, оно означает “образ”. Причем под “образом” нужно понимать не только визуальный зрительный образ, но и образ мышления, действий, поступков. Это умение общаться, искусство говорить и, особенно, слушать. Правильно выбранный тон разговора, тембр голоса, изящество движений во многом определяет тот образ, в котором мы предстаем перед учениками и коллегами. Вместе с тактом, образованием, деловыми качествами наша внешность является продолжением наших достоинств, либо еще одной отрицательной чертой, мешающей жизни, карьере.

“эффект ореола”



Американский психолог Миллер отобрал фотографии “красивых”, “обыкновенных” и “некрасивых” людей. Затем показал эти фотографии взрослым людям и попросил их высказаться о внутреннем мире изображенных. Люди оценили “красивых” как более уверенных, счастливых, уравновешенных, энергичных и более богатых духовно. Психологи называют это “эффектом ореола”.

**Учитель просто обязан использовать его в своей работе.
Каждый педагог должен быть красивым.**



**Профессия педагог –
особенная.**

**Учителя – это те люди,
которые всегда на виду,
рядом с нами всегда
находятся родители, ученики,
коллеги.**

**Учитель – актёр, который
постоянно находится на сцене.**

Глазами детей

Хороший учитель - это



- талант, призвание, пример, наставник

- хорошо знающий своё дело, преданный своему делу

- понимающий, направляющий, поддерживающий, советующий, надёжный, общительный, прощающий, открытый, современный, человечный, терпеливый ...

- красивый и внешне, и внутренне



Три составляющих имиджа:

- внешний облик,
- голос педагога,
- улыбка

Анкетирование

(Обучающиеся 11 класса)

На что Вы обращаете внимание при первой встрече с учителем?

1 внешний вид – 60%

2 улыбка – 30%

3 голос (речь) – 10%

Какие качества учителя Вы цените больше всего?

1 доброта

2 вежливость

3 терпение

Анкетирование

Важно ли для Вас как выглядит педагог?

Да – 87%, нет – 12%, всё равно – 1%

Как Вы считаете, влияет ли образ (личность) учителя на Ваше отношение к предмету, который он преподаёт?

Да – 95%, нет – 3%, не знаю – 2%

Составление портрета учителя выпускниками

- Разносторонняя личность
- Преданный своему делу
- Хорошо знающий свой предмет
- Умеющий понятно объяснять материал
- Среднего возраста
- Любящий учеников
- Во всём справедливый
- Деловой стиль одежды
- Больше мужчин в школу

Технологии охраны здоровья педагога

93%

педагогов считают, что профессия ухудшает их здоровье

90%

педагогов не владеют технологиями самооздоровления

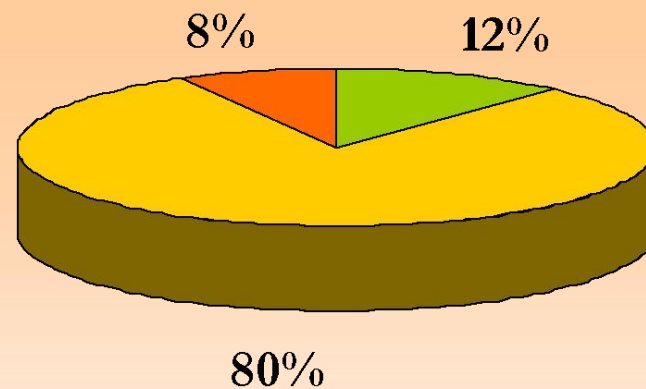
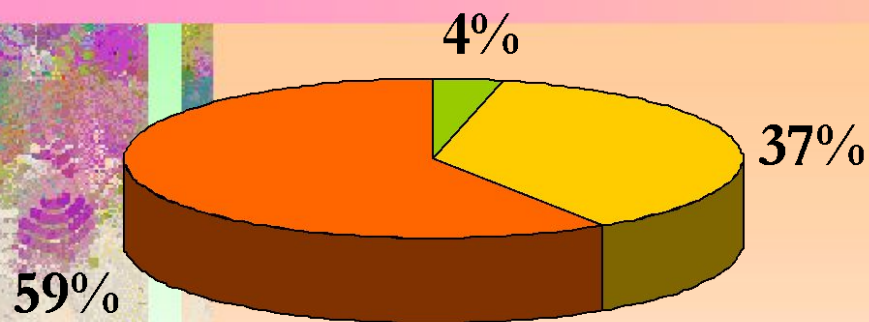
!

категория «здоровье» занимает третье место в структуре профессиональных ценностей современных педагогов

Характеристика здоровья педагогов по результатам

медицинских осмотров

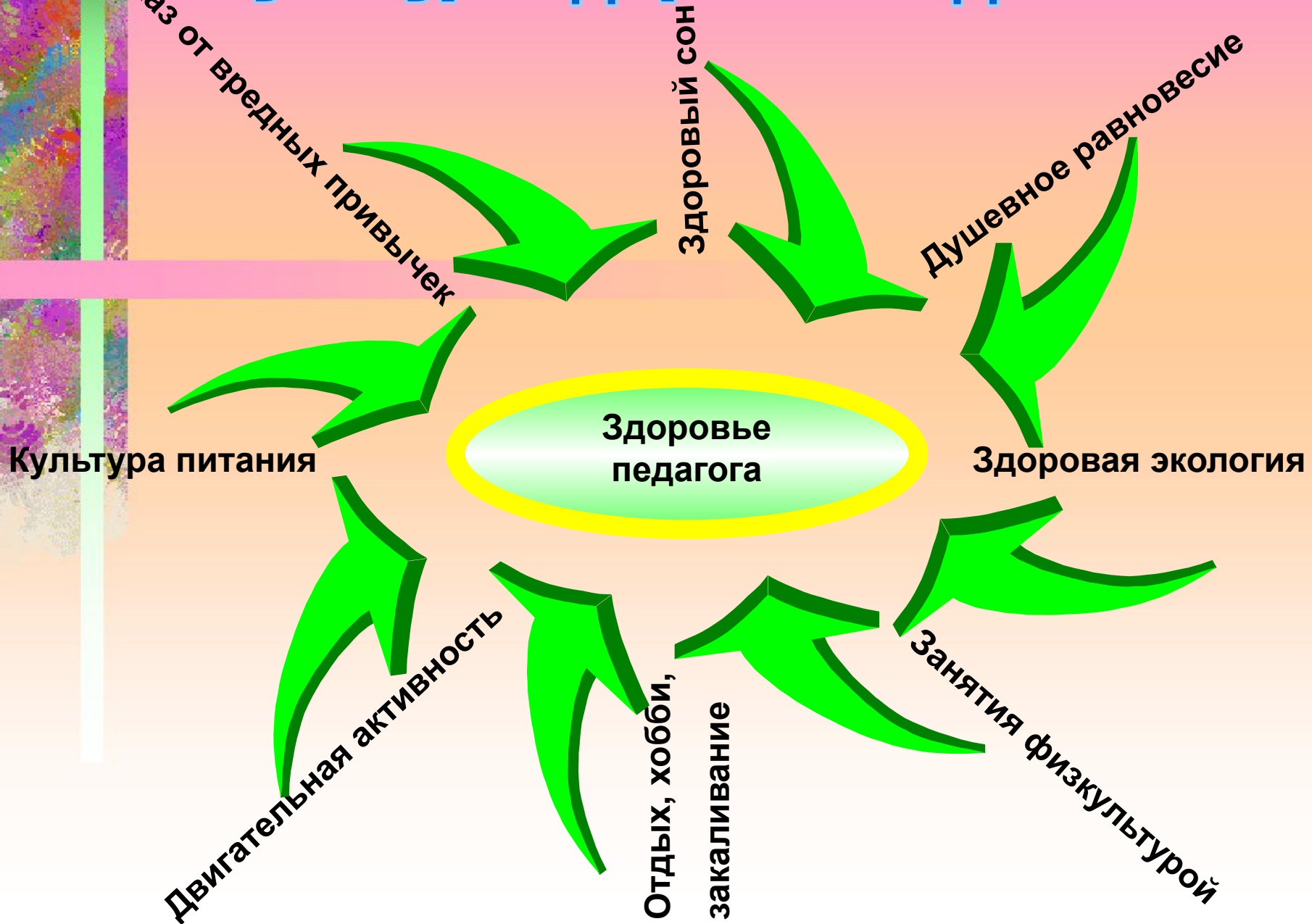
самооценки



- здоровы
- имеют 1 хроническое заболевание
- имеют 2 хронических заболевания и более

- здоровы
- удовлетворительное состояние здоровья
- плохое состояние здоровья

культура здоровья педагога



Вывод

Какой бы имидж вы ни старались явить миру, он должен быть прежде всего отражением вашей внутренней сути и прочно базироваться на ней.

Чем точнее создан ваш образ, тем легче людям общаться с вами, и тем меньше сил потребуется, чтобы найти общий язык с вашими учениками.

От имиджа человека в значительной степени зависит то, как он будет воспринят другими.

Восприятие:

вербальное (то, что мы говорим) - 10%,

вокальное (как мы говорим) - 30 %,

визуальное (как мы выглядим) - 60 %.

Интерес к личности учителя, таким образом - средство активизации интереса к предмету. Именно ученики дают энергию жизни учителю, а учитель дарит открытие “новых горизонтов”. Поэтому образ педагога должен вдохновлять. Как бы ни был профессионально подготовлен учитель, он просто обязан постоянно совершенствовать свои личностные качества, создавая таким образом собственный имидж.

Спасибо за внимание!



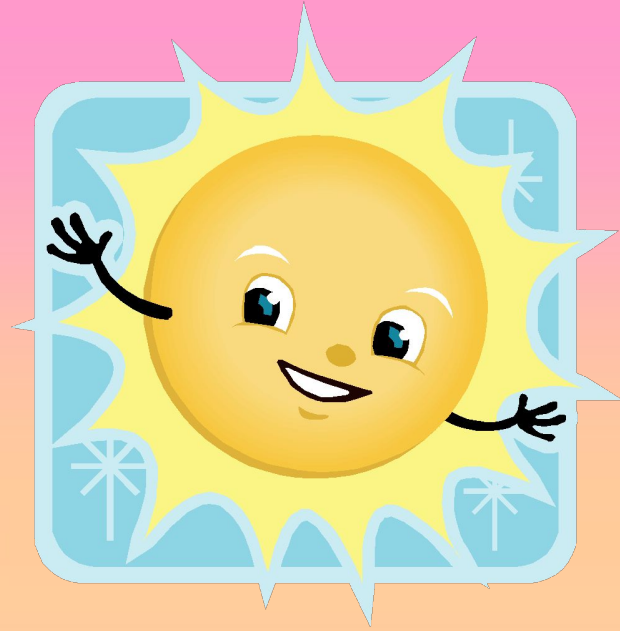
**Творческих
успехов
в работе!**

**Ты улыбкой,
как солнышком, брызни,
Выходя поутру из ворот.
Понимаешь, у каждого в
жизни**

**Предостаточно дел и забот.
Разве любви нам хмурые
лица**

**Или чья-то сердитая речь?
Ты улыбкой сумей
поделиться**

И ответную искру зажечь.




**О, улыбка!
Беглая, смутная,
щедрая, ангельская,
лучистая, небесная,
доверчивая,
любезная, милая,
страдальческая,
суровая, усталая,
отчаянная,
грустная, глупая,
несмелая,
ослепительная,
широкая, горячая...**

В одежде учителя должен отражаться его высокий статус, так как между учениками и учителем должна возникать определенная дистанция.

Разумно сочетая требования моды со своим внешним видом, следует соблюдать такое правило: быть одетым слишком модно – признак дурного вкуса, отставать же от моды недопустимо, т.е. надо одеваться по моде, но так, чтобы это не бросалось в глаза. Настоящий учитель не станет одеждой подчеркивать свою женскую привлекательность, он будет демонстрировать на работе свой ум, профессиональные навыки и способности, более важные во всех отношениях, чем внешность.

Вот несколько выдержек из высказываний учеников:

- Я считаю, что учитель должен быть одет современно, но в умеренных пределах, и лучше, если учителя носят деловую одежду, соответствующую своей профессии (11кл.)*
- Учитель должен выглядеть строго, в деловом костюме, с красивой прической (11кл.)*
- Учительница должна подавать пример своим ученицам (11кл.)*



Важной частью имиджа педагога является и то, в какой мере ему присуще красноречие. Общаясь с учениками, учитель не должен забывать и о тоне, которым он разговаривает с другими людьми. От этого зависит не только эмоциональное состояние учеников, но и их работоспособность.

Многозвучным и разным должен быть и наш голос.

Вот несколько выдержек из высказываний учеников:

... Я, конечно, понимаю, что они учителя, но обидно, когда они кричат. (11кл.)

... Самое главное качество в учителе - она не кричит. (11кл.)