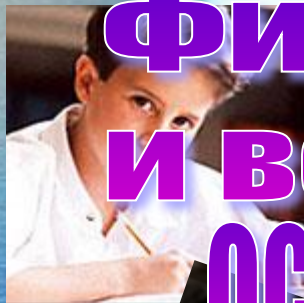




Индивидуальный подход к учащимся

Психофизиологические
особенности



физиологические и возрастные особенности учащихся





Психологические

особенности учащихся

Особенности восприятия информации

**"Расскажи мне - и я забуду, покажи мне -
и я запомню, дай мне действовать
самому - и я пойму".**

китайская народная мудрость

Особенности восприятия учащимися информации

Визуал

- Хорошо помнит то, что видел.
- Увиденное запоминает легко, но с трудом запоминает словесные инструкции, переспрашивает, при этом - хороший рассказчик.
- При рассказе взгляд направлен вверх.
- Читает хорошо и быстро, пишет аккуратно, красиво.
- Организован, наблюдателен, как правило – спокоен, ориентирован на внешний вид.
- Имеет живую образную фантазию.
- При разговоре подбородок держит вверх, имеют высокий тембр голоса. Жесты в верхней части туловища.
- Сидит, как правило на краешке стула.
- При общении – самая далёкая дистанция.

Особенности восприятия учащимися информации

Аудиал

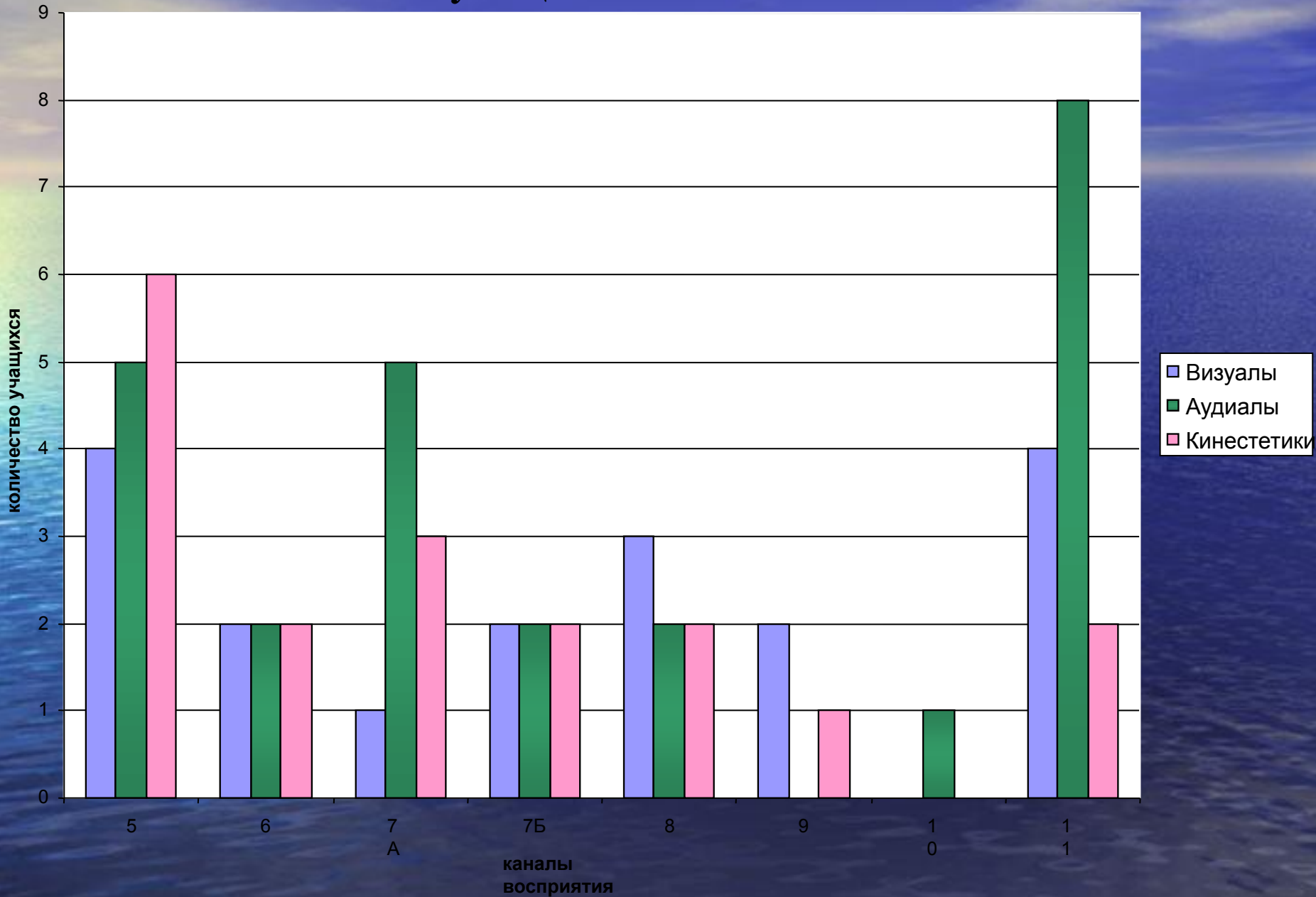
- Легко повторяет услышанное. Чувствителен к интонации. Учится слушая. С удовольствием слушает и читает вслух.
- Когда слушает, голова часто отклонена вбок, жесты в средней части туловища, как бы создают темп речи.
- В учебной деятельности предпочитает счет и письмо.
- Легко запоминает последовательность.
- Задумавшись, разговаривает сам с собой. Шевелит губами при чтении, проговаривая слова. Речь организована, ритмична.
- Легко отвлекается. В группе часто бывает самым разговорчивым, любит дискуссии.
- В общении предпочитает среднюю дистанцию

Особенности восприятия учащимися информации

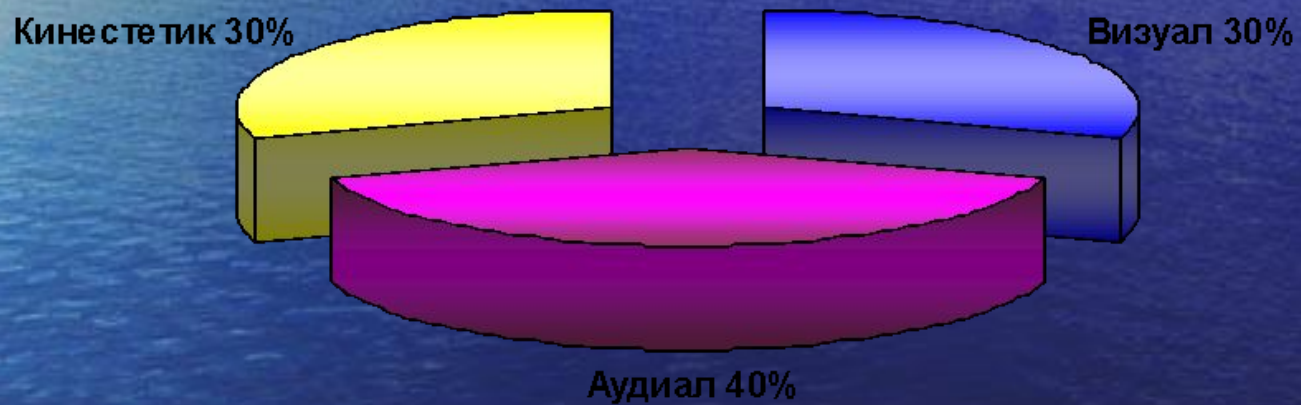
Кинестетик

- Лучше обучается, запоминает «делая», двигаясь, действуя с материалом.
- Читая, водит пальцем, любит книги с динамичным сюжетом.
- Почерк хуже, чем у других.
- Склонен бросать одно незаконченное дело ради другого.
- Жесты – ниже средней линии туловища, взгляд часто опускается, как бы прислушивается к своим чувствам.
- Медленный темп речи и обработки информации.
- Когда садиться, устраивается поудобнее.
- Развита интуиция. Хорошо помнит общее впечатление о событии.
- Отвечает на физическое поощрение. При общении стоит близко, касается людей. Обилие движений, много жестикулирует.
- Раннее физическое развитие. Подбородок держит вниз, тембр голоса может быть довольно низким.

Преобладающий канал восприятия учащихся по классам



Ведущий канал восприятия





Задумайтесь на минуту о прогулке в сосновом лесу. Деревья возвышаются над вами, обступая со всех сторон. Вы видите краски леса вокруг себя, и солнце, пробиваясь сквозь листья деревьев и кустарников, отбрасывает тени и рисует мозаику на траве. Вы проходите сквозь луч солнца, прорвавшийся сквозь живописную крону листьев над вашей головой. Оглянувшись назад, вы видите, как в этом луче света отражается всё богатство и многообразие акварелей, которыми природа рисует свои картины.

И, продвигаясь дальше, вы начинаете осознавать безмолвие, нарушаемое лишь пением птиц да хрустом веток под ногами, когда вы наступаете на сухие ветки, шорохом ваших ног, ступающих по мягкому ковру леса. Время от времени раздаётся резкий треск, когда вы случайно ломаете сухую ветку, попавшую вам под ноги.

Вы протягиваете руку и прикасаетесь к стволу дерева, ощущая шероховатость коры под своей ладонью. Иногда вы чувствуете лёгкий ветерок, ласкающий ваше лицо, и замечаете ароматный запах сосновой смолы, пробивающийся сквозь другие запахи леса. Иногда эти запахи, причудливо смешиваясь, создают тончайшую симфонию никогда не повторяющегося аромата, мимолётно касающегося вас.

ОБУЧЕНИЕ УЧАЩИХСЯ С РАЗНОЙ ФУНКЦИОНАЛЬНОЙ АСИММЕТРИЕЙ ПОЛУШАРИЙ

**«Обучая левое полушарие,
вы обучаете только левое полушарие.**

**Обучая правое полушарие,
вы обучаете весь мозг»!**

И. Соньер

Асимметрия полушарий

- **Доминирование левого полушария** — словесно-логический характер познавательных процессов, склонность к абстрагированию и обобщению (*левополушарные люди*);
- **Доминирование правого полушария** — конкретно-образное мышление, развитое воображение (*правополушарные люди*);
- **Отсутствие ярко выраженного доминирования одного из полушарий** (*равнополушарные люди*).

Различия в деятельности правополушарных и левополушарных.

Левополушарные Правополушарные

1. Левополушарным легче писать, чем диктовать. Много и охотно пишут, легко запоминают длинные тексты, контролируют свою речь, речь их грамматически правильна. Оценивают и читают слова, «атакуя» их, поэтому для них необходимо использовать фонетический (дискретный) подход (от части к целому).

1. Речь правополушарных людей эмоциональна, экспрессивна, богата интонациями, жестикуляцией. В ней нет особой выстроенности, возможны запинки, сбивчивость, лишние слова и звуки. Им легче диктовать текст, чем писать. Правополушарные обучаются от целого к части.

Левополушарные

2. Для них характерны обостренное чувство долга, ответственность, принципиальность, внутренний характер переработки эмоций, с трудом перестраивают свои отношения с людьми.

3. Они предпочитают действовать по заранее составленным схемам, трафаретам.

4. Обладают чувством времени, нескоординированы, мышечно выносливы

Правополушарные

2. Целостные натуры, открыты и непосредственны в выражении чувств, наивны, доверчивы, внушаемы, способны тонко чувствовать и переживать, легко огорчаются и плачут, приходят в состояние гнева и ярости, общительны и контактны.

3. Часто действуют по настроению.

4. Обладают прекрасной пространственной ориентацией, чувством тела, высокой координацией движений.

Левополушарные

5. Левополушарные учащиеся редко имеют большие проблемы на уроках, так как многое происходит вне контекста. В худшем случае, они могут оказаться в ситуации затруднения из-за сочинения на свободную тему, математической задачи в картинках, некоторых видов самостоятельной работы. Они не могут видеть за частями целого, не умеют выводить правила, предпочитают, чтобы правила им показали.

Правополушарные

5. Правополушарные учащиеся находятся на уроке в состоянии постоянного стресса, так как учитель требует от них работы с внеконтекстным материалом. Эти же ученики достигают успеха на уроках, где те же задачи подаются в контексте (алгебраические построения используются для расчета бытовых расходов, знакомство с новыми словами происходит при чтении рассказа, уравнения химического баланса решаются посредством лабораторных экспериментов).

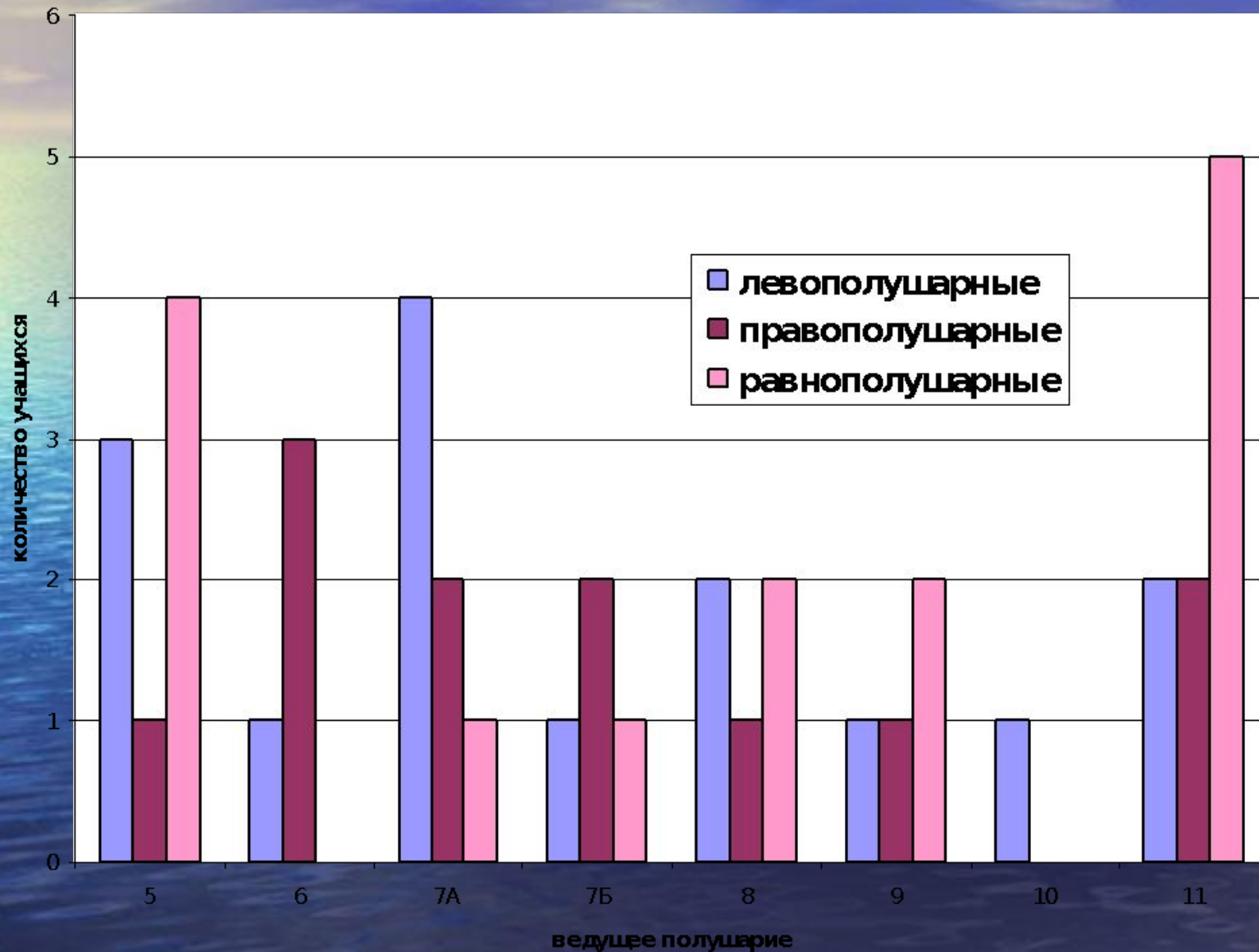
Левополушарные

6. Для формирования мотивации к учебной деятельности у левополушарных учащихся необходимо делать упор на познавательные мотивы. Их привлекает сам процесс усвоения знаний. Им свойственна высокая потребность в постоянной умственной деятельности. Социальным мотивом является возможность продолжения образования. Занятия школьными науками рассматриваются как средство для развития мышления. Выражена потребность в самосовершенствовании ума и волевых качеств.

Правополушарные

6. Для правополушарных учащихся необходимо делать упор на социальную значимость того или иного вида деятельности, так как у них высоко выражена потребность в самореализации. Мотивы, побуждающие изучать школьные предметы, связаны со становлением личности, со стремлением к самопознанию, с желанием разобраться во взаимоотношениях людей, осознать свое положение в мире. Для них характерна ориентация на высокую оценку и похвалу. Большой интерес у правополушарных школьников вызывает эстетическая сторона предметов.

Результаты диагностики ведущего полушария по классам



Ведущее полушарие



Полезависимость - полenezависимость

- **Полезависимость-полenezависимость** - это биполярное понятие, которое характеризует степень ориентации человека при принятии решений на имеющиеся у него знания и опыт, а не на внешние ориентиры, если они вступают в противоречие с его опытом. В какой мере человек способен отделять восприятие себя от восприятия не-себя или осознавать границы этого, т.е. индивидуум обладает **сильным чувством осознания себя как отличного от другого**. Такой человек проводит четкое разграничение между собой, своими потребностями и ценностями и потребностями и ценностями другого.
- Полезависимость и полenezависимость взаимосвязаны с умением вычленять простую фигуру в более сложной. В итоге **полenezависимость – умение преодолеть и структурировать видимое поле**. Полenezависимый лучше умеет дифференцировать, расчленять объект – может отвлекаться от поля.

ПОЛЕЗАВИСИМОСТЬ

- глобальное восприятие действительности
- зависимость решений от внешних факторов
- зависимость от группы
- склонность к обобщениям
- хорошая память на лица и имена
- общительность
- теплота в отношениях
- эмпатичность
- широкие контакты и знакомства
- ориентация на общение
- дружелюбные, внимательные, тактичные
- действуют под девизом "иди по ту сторону данной информации", т.е. стремятся добыть необходимую

ПОЛЕНЕЗАВИСИМОСТЬ

- опора на опыт
- самостоятельность
- высокий интеллект
- стабильность самооценки и оценки других людей
- схематизм
- высокий самоконтроль
- абстрактное мышление
- склонность к навязчивым мыслям и воспоминаниям
- склонность к одиночеству, холодность в отношениях
- ориентация на задачу
- требовательные, амбициозные, властолюбивые
- действуют под девизом "действуй в поле", т.е. действуют самостоятельно и демонстрируют независимость от

ПОЛЕЗАВИСИМОСТЬ

более свойственна **девочкам и женщинам** (ориентация на общение, конформность, стремление быть ведомым).

Полезависимые учителя и мужчины и женщины **отрицательно оценивают мальчиков.**

Полезависимых женщин учителей предпочитают девочки.

У полезависимой девочки самооценка занижена

ПОЛЕНЕЗАВИСИМОСТЬ

более свойственна **мальчикам и мужчинам** (ориентация на интеллектуальную деятельность, независимость, доминантность).

Поленезависимые учителя и мужчины и женщины **отрицательно оценивают девочек.**

Мальчики оценивают выше поленезависимых учителей независимо от пола, а девочки поленезависимых мужчин-учителей

У поленезависимой девочки более высокая самооценка

Различия в поведении преподавателей и учащихся с разным когнитивным стилем приводят к различиям в оценках друг друга; когда когнитивный стиль преподавателей и учащихся совпадает, они описывают друг друга более позитивно, причем это относится не только к личностным, но и к интеллектуальным характеристикам.

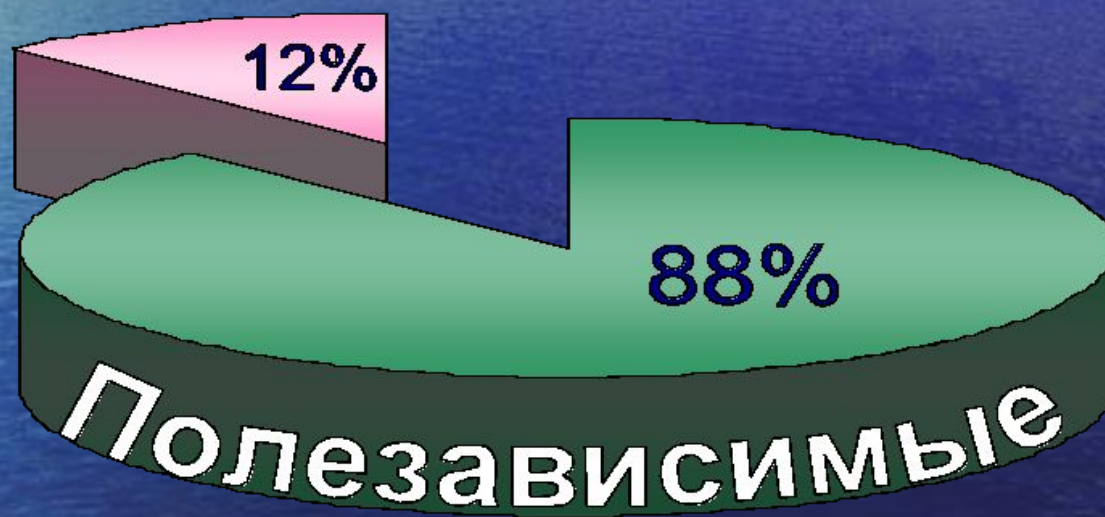
Люди с одинаковым когнитивным стилем быстро сходятся и лучше понимают друг друга в различных жизненных ситуациях.

Полезависимые и полнезависимые равны в социальной компетентности, они находятся в состоянии взаимодополнения.

С одной стороны, - ***полнезависимый***, самостоятельно прокладывающий путь к решению проблемы, компетентный, но не очень общительный, с другой - гибкий, общительный, ведомый ***полезависимый***, готовый подхватить чужую идею и помочь ее реализовать.

Различия между полезависимыми и полнезависимыми людьми носят не уровневый характер, при котором одних оценивают лучше других, а стилевой, т.е. состоящий в разнице способов выполнения одной и той же деятельности при одинаковом качестве результата.

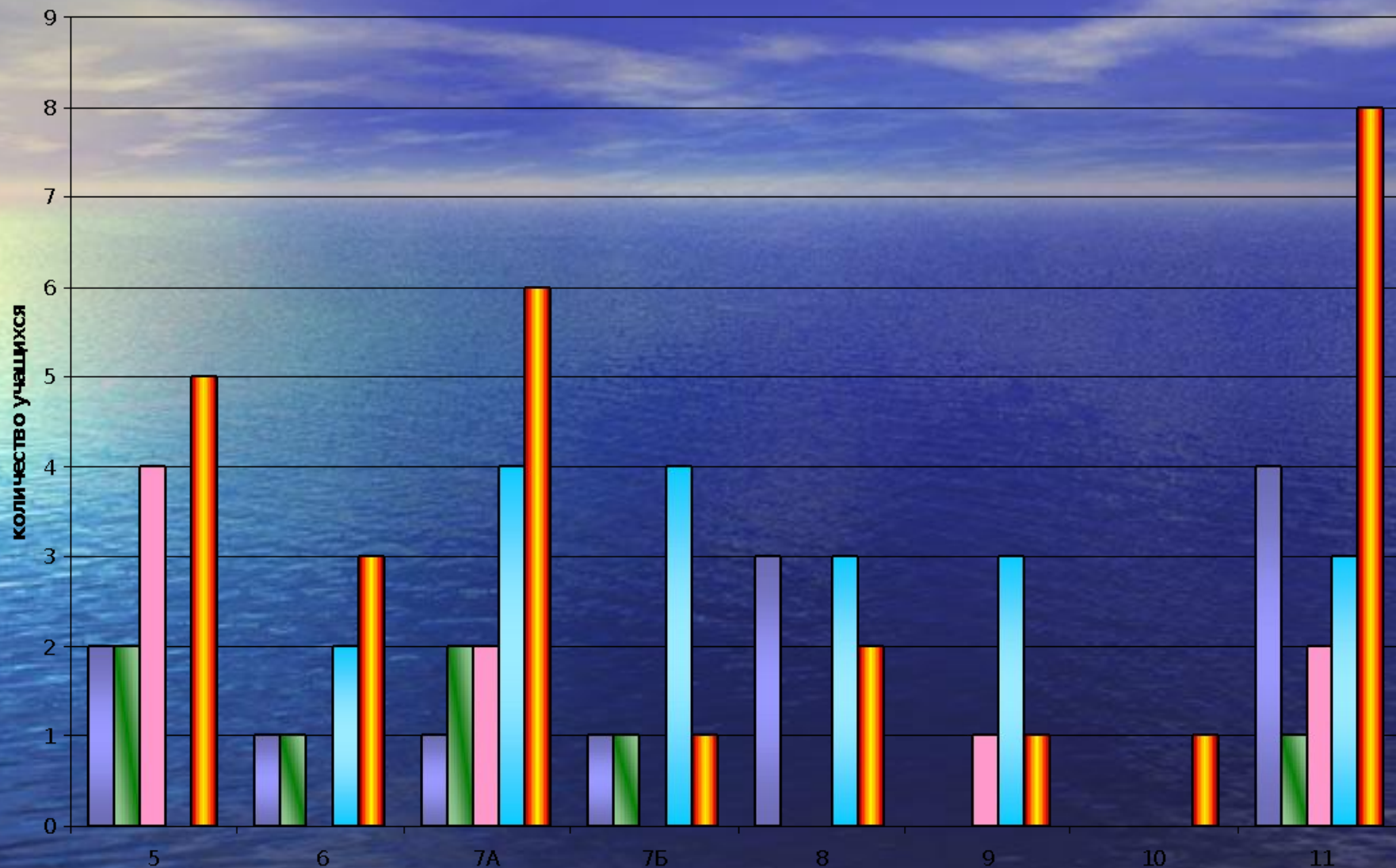
Полезависимость - полнезависимость



Типы мышления

- *Предметно-действенное*
- *Абстрактно-символическое*
- *Словесно-логическое*
- *Наглядно-образное*
- *Креативное*
- *Синтетическое*

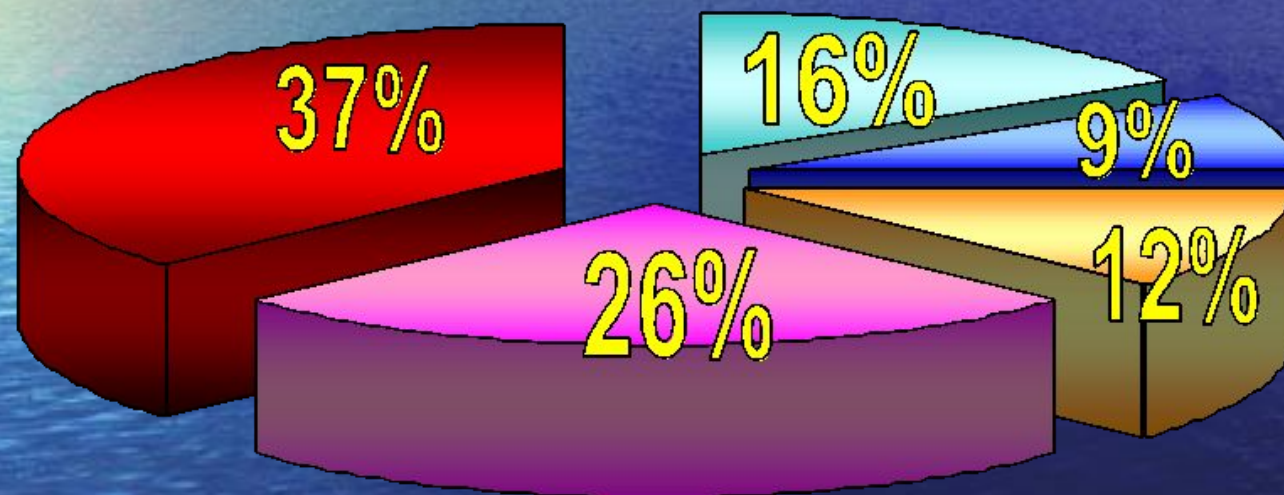
Преобладающий



Предметно-действенное
Словесно-логическое
Креативное

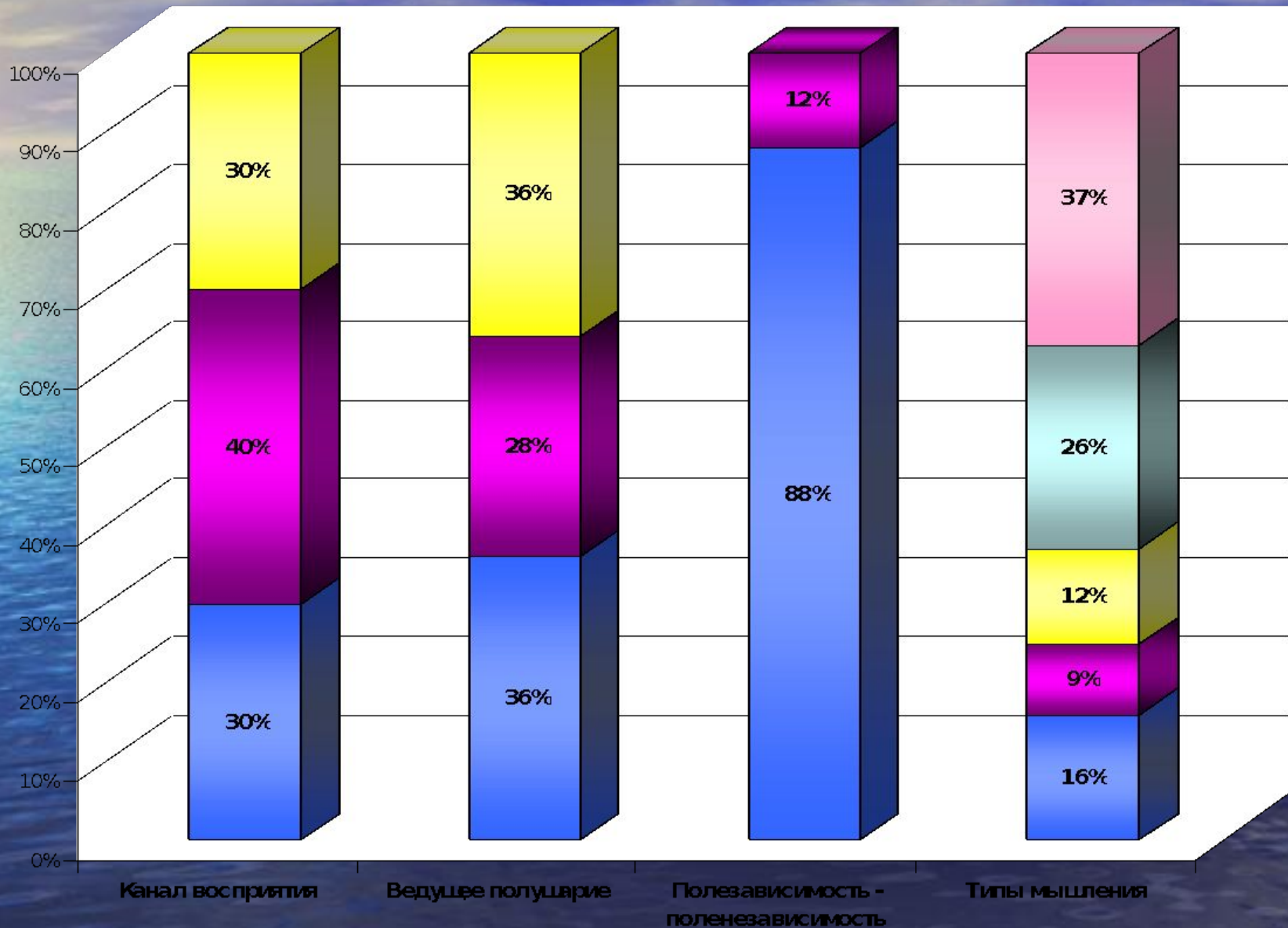
Абстрактно-символическое
Наглядно-образное

Преобладающий тип мышления



- Предметно-действенное
- Абстрактно-символическое
- Словесно-логическое
- Наглядно-образное
- Креативное

Сводные показатели когнитивной сферы учащихся



Практические рекомендации для учителей

- Не забывайте, что перед вами не бесполой ребенок, а мальчик или девочка с определенными особенностями мышления, восприятия, эмоций.
- Никогда не сравнивайте между собой детей, хвалите их за успехи и достижения.
- Обучая мальчиков, опирайтесь на их высокую поисковую активность, сообразительность.
- Обучая девочек, не только разбирайте с ними принцип выполнения задания, но и учите их действовать самостоятельно, а не по заранее разработанным схемам.
- Ругая мальчика, помните о его эмоциональной чувствительности и тревожности. Изложите ему кратко и точно свое недовольство. Мальчик не способен долго удерживать эмоциональное напряжение, очень скоро он перестает вас слушать и слышать.
- Ругая девочку, помните о ее эмоциональной бурной реакции, которая мешает ей понять, за что ее ругают. Спокойно разберите ее ошибки.
- Девочки могут капризничать из-за усталости (истощение правого «эмоционального» полушария). Мальчики в этом случае истощаются информационно (снижение активности левого «рационально-логического» полушария). Ругать их за это бесполезно и безнравственно.

- Ориентируйте программы и методики обучения на конкретного ребенка с определенным типом функциональной асимметрии полушарий, дайте ему возможность раскрыть свои способности, создайте ему ситуацию успеха.
- Обучая ребенка грамотному письму, не разрушайте основы «врожденной» грамотности. Ищите причины неграмотности ребенка, анализируйте его ошибки.
- Не забывайте, что ваша оценка, данная ребенку, всегда субъективна и зависит от вашего типа асимметрии полушарий. Возможно, вы относитесь к разным типам мозговой организации и по-разному мыслите.
- Вы должны не столько научить ребенка, сколько развить у него желание учиться.
- Помните, что любой ребенок может чего-то не знать, не уметь, в чем-то ошибаться.
- Лень ребенка — сигнал неблагополучия вашей педагогической деятельности.
- Для гармоничного развития ребенка необходимо научить его по-разному осмысливать учебный материал (логически, образно, интуитивно).
- Для успешного обучения мы должны свои требования превратить в желания ребенка.
- Сделайте своей главной заповедью — «Не навреди!»

Спасибо за внимание!