

Использование метода наглядного моделирования в коррекционно - развивающей работе с детьми с ОНР

учитель- логопед Артамонова И. А.
г. Киржач

"Учите ребёнка каким -нибудь
неизвестным ему пяти
словам – он будет долго и напрасно
мучиться, но свяжите
двадцать таких слов с картинками, и
он их усвоит на лету".

К.Д. Ушинский

Цель коррекционно - развивающей работы учителя-логопеда – создание условий для саморазвития и успешной социальной адаптации каждого ребёнка с речевой патологией через предупреждение, устранение недостатков развития речи и его подготовку к школьному обучению.

В основе метода наглядного моделирования лежит использование заменителя (модели), в роли которого могут выступать схемы, символы, планы, условные обозначения, стилизованные и силуэтные изображения, пиктограммы.

Виды заместителей:

- предметы, предметные изображения;
- предметно-схематические, силуэтные изображения;
- схематические изображения.

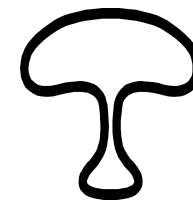
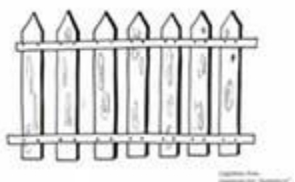
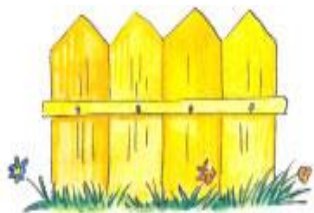
Применение наглядного моделирования в работе по коррекции звукопроизношения

Использование моделей эффективно по всем разделам работы:

- при проведении дыхательной гимнастики;
- при развитии фонематического восприятия;
- при проведении артикуляционной гимнастики;
- при постановке звуков;
- при автоматизации и дифференциации звуков.

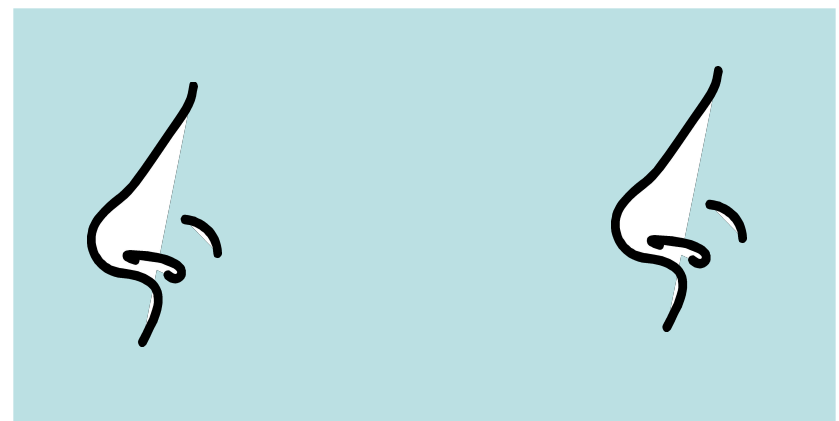
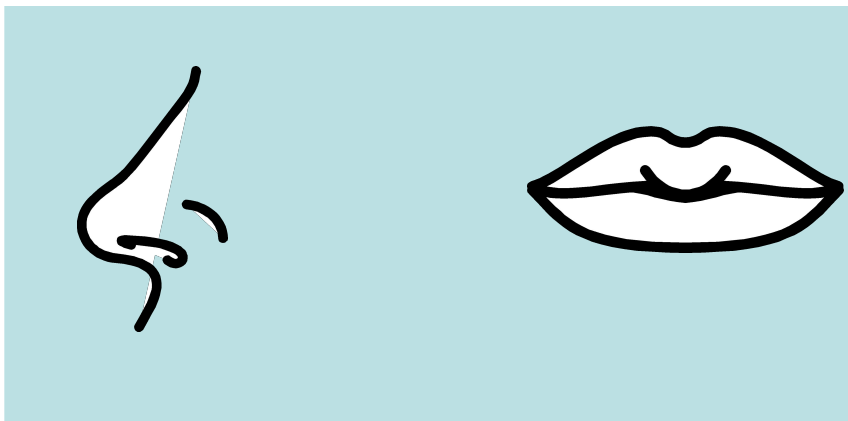
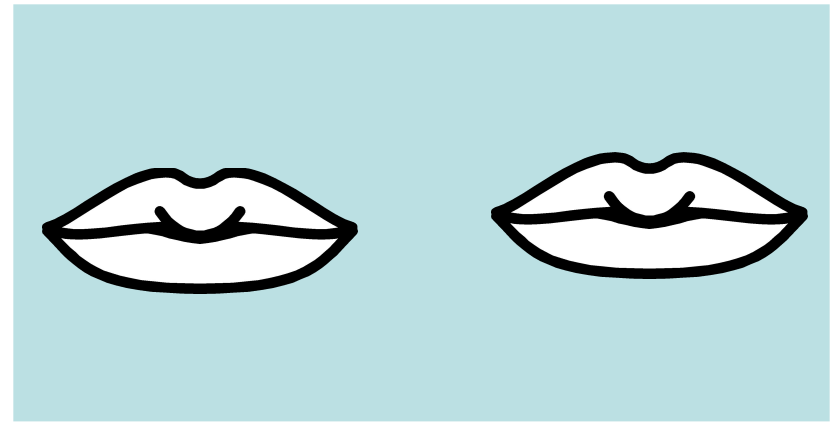
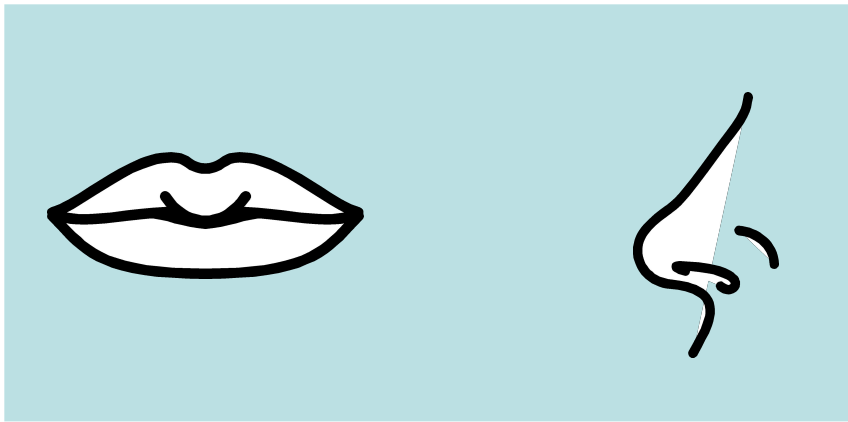
Артикуляционная гимнастика

Каждому упражнению артикуляционной гимнастики даётся образное название и подбирается картинка- символ. Это позволяет детям легче запомнить артикуляционные комплексы, вносит в занятие игровой момент и пробуждает интерес к выполнению.



Использование элементов моделирования при проведении дыхательной гимнастики.

Схематические изображения используются для разграничения ротового и носового вдоха и выдоха.



На этапе постановки помочь дошкольникам усвоить звуки помогают два вида моделей: профили артикуляции и символы звуков.

Профили артикуляции используются для демонстрации правильного уклада звуков.

Картинки-символы звуков подбираются таким образом, чтобы они ассоциировались со звукоподражанием, например, жжж-жужжит жук и т.д.



Профиль артикуляции звука [Ш]



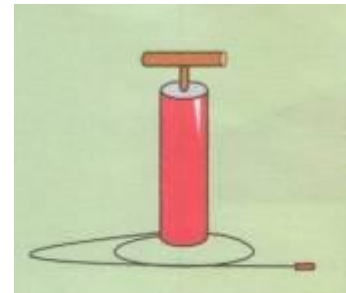
Ж



З

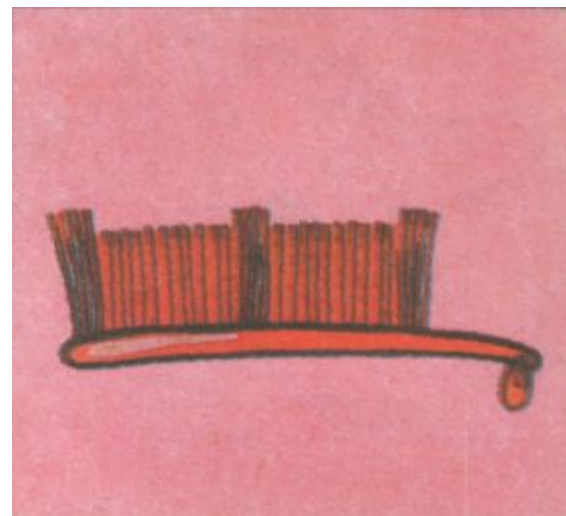
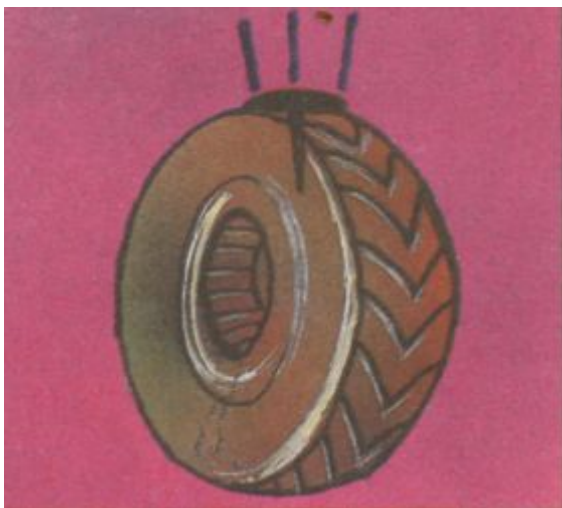
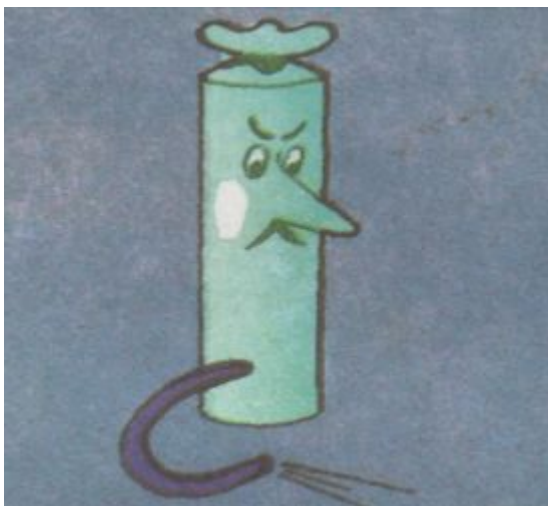


Ш



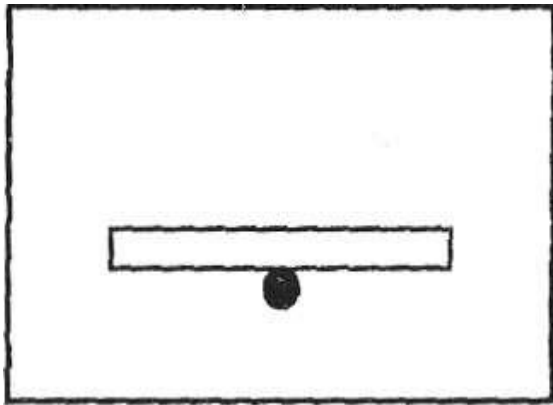
С

Картинки-символы для вызывания, уточнения и дифференциации звуков М.Ф.Фомичёвой

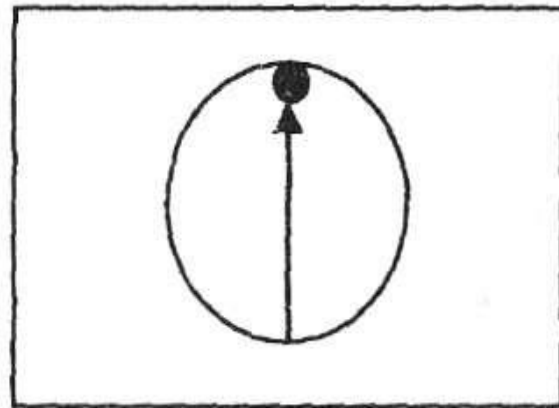


Модели артикуляции звуков В.М.Акименко

Модели артикуляции отражают уклад органов артикуляционного аппарата в момент произнесения звука



Модель артикуляции звука [С]



Модель артикуляции звука [Ш]

В схемах артикулирования звуков отражено положение губ, зубов, языка, характер воздушной струи.

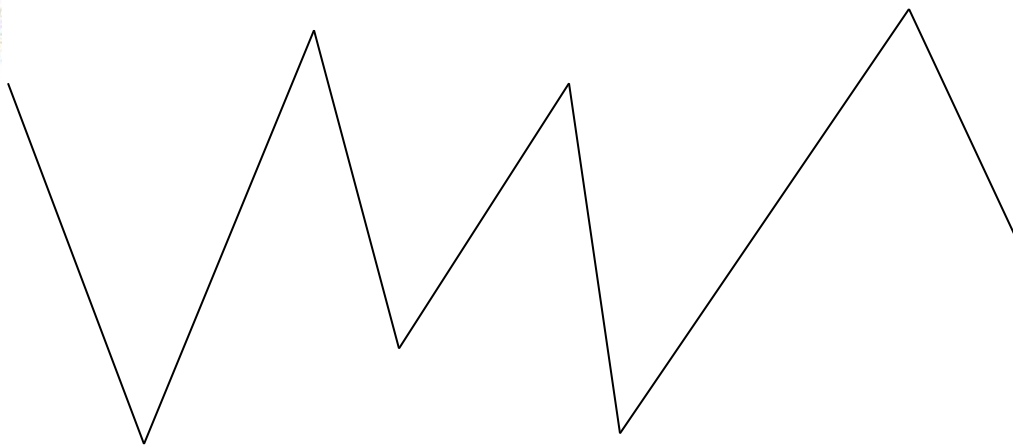
Схема артикулирования звука [С]



Схема артикулирования звука [Ш]

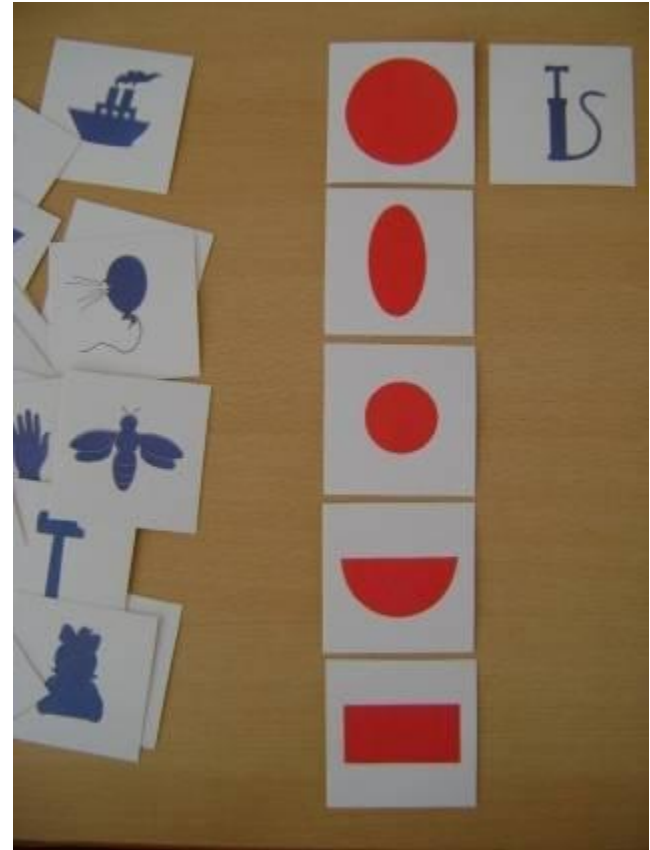
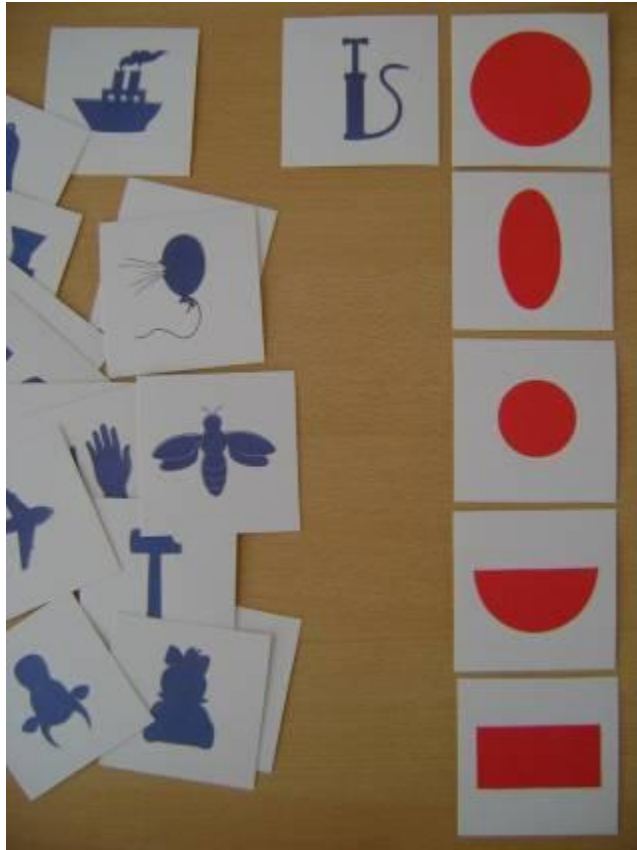


Для закрепления произношения изолированного звука используются звуковые дорожки с изображёнными на них картинками-символами.



При автоматизации звука в слогах применяются зрительные символы согласных и гласных звуков, предложенные Т.А. Ткаченко.

Звуки автоматизируются в прямых и обратных слогах.



Картинки-символы служат наглядной опорой при выделении звука из ряда звуков, из ряда слогов, из ряда слов, при дифференциации звуков в речевом материале



Автоматизация и дифференциация звуков в словах проходит с использованием настольных игр и упражнений, содержащих символы звуков, схемы, силуэтные изображения.

Настольная игра «Прятки»



Рыбки- схемы слов помогают определить место автоматизируемого звука в словах



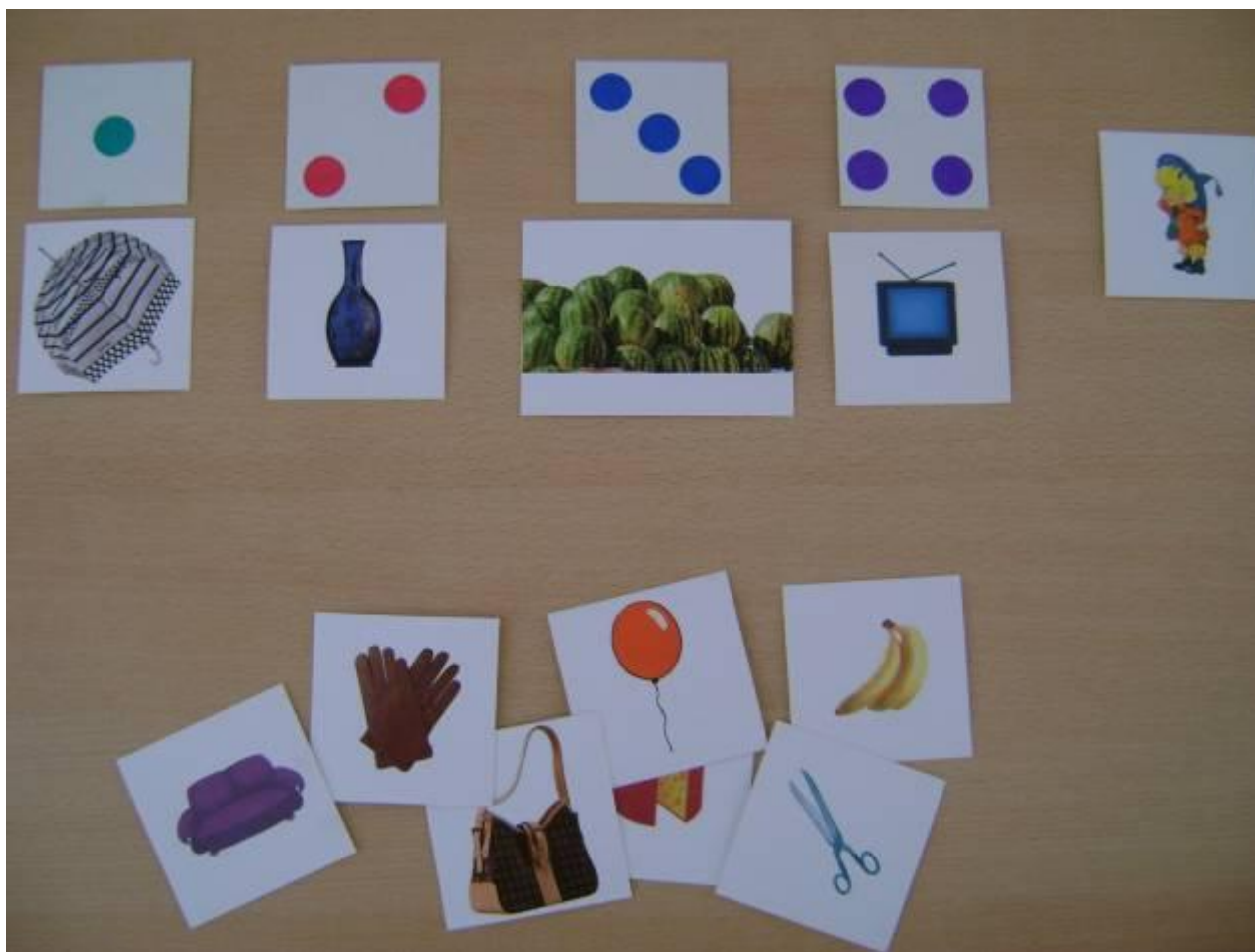
Логопедическое лото



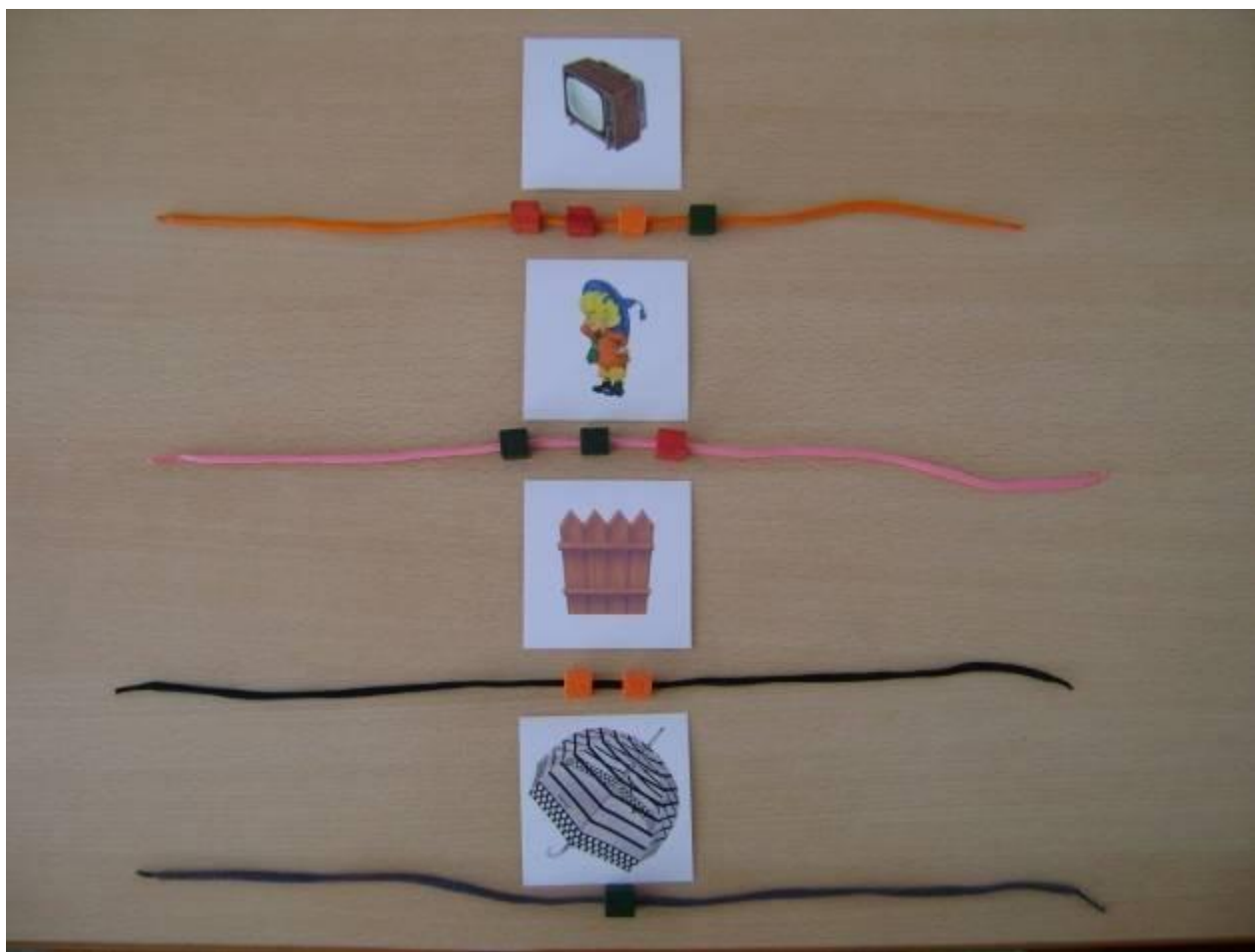
Игра «Слоговые домики»



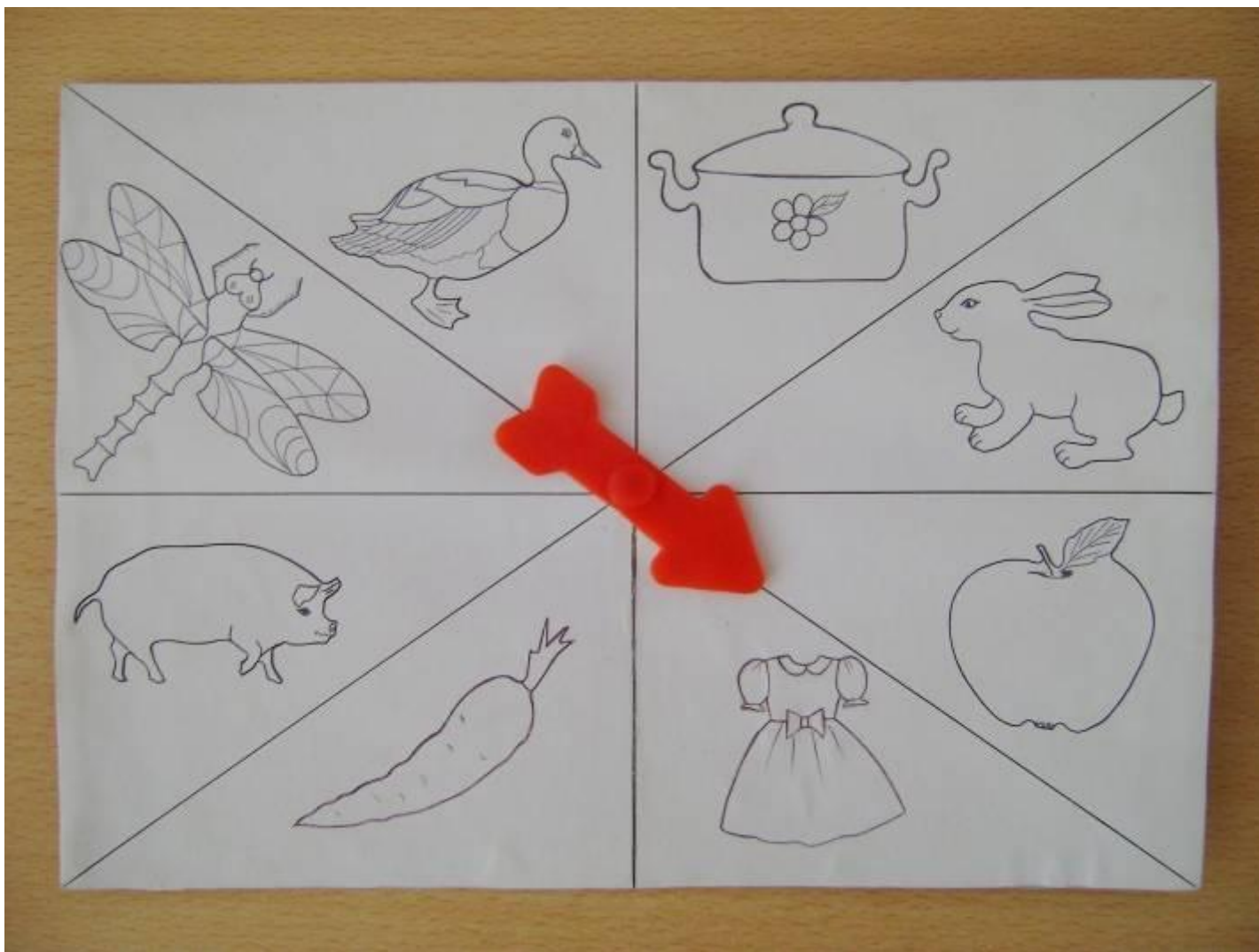
Игра «Магазин»



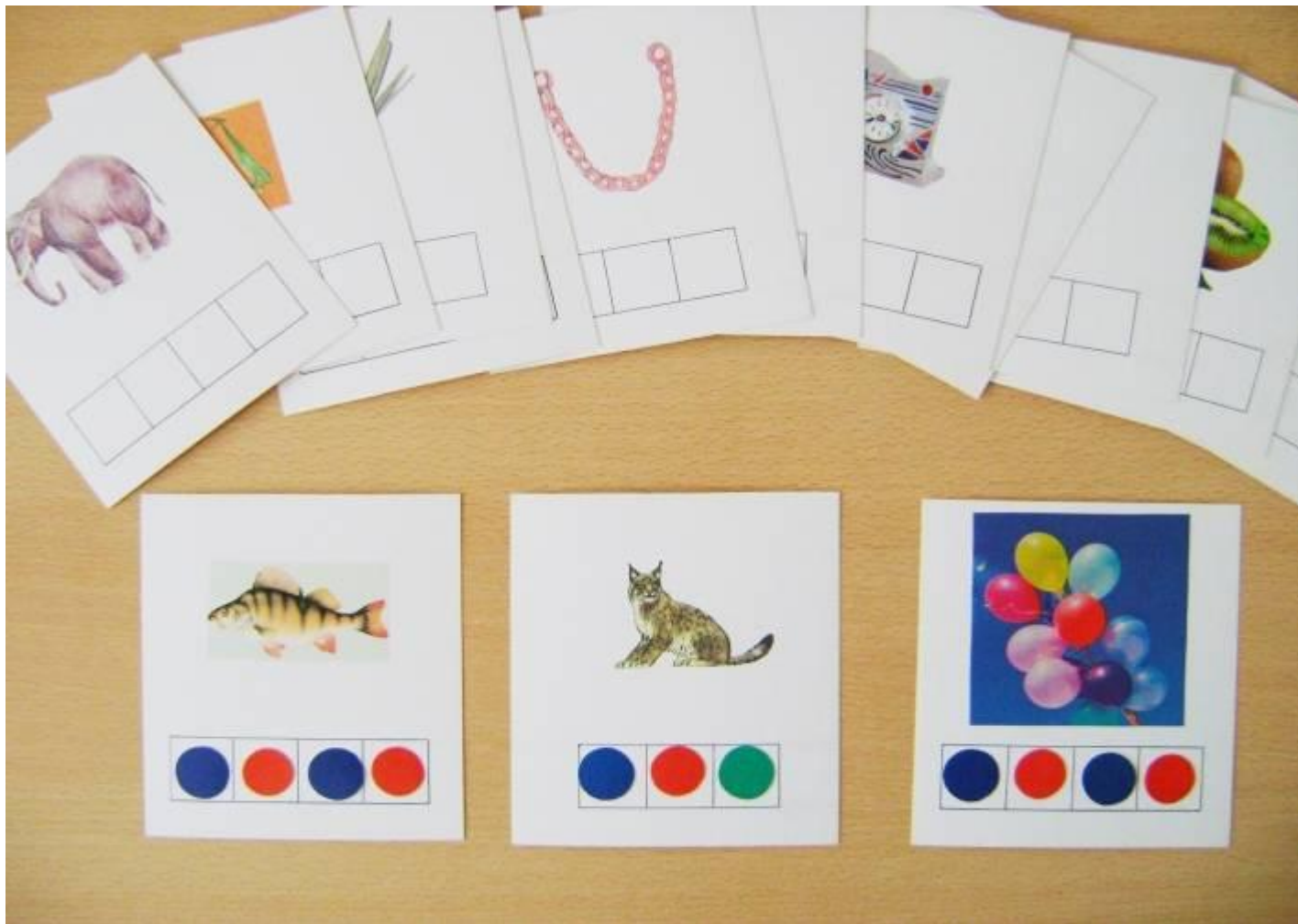
Игра «Бусы и слоги»



Настольная игра «Подбери слово» для автоматизации звуков в словах



Звуковой анализ слов проводим с помощью схем и цветных фишек

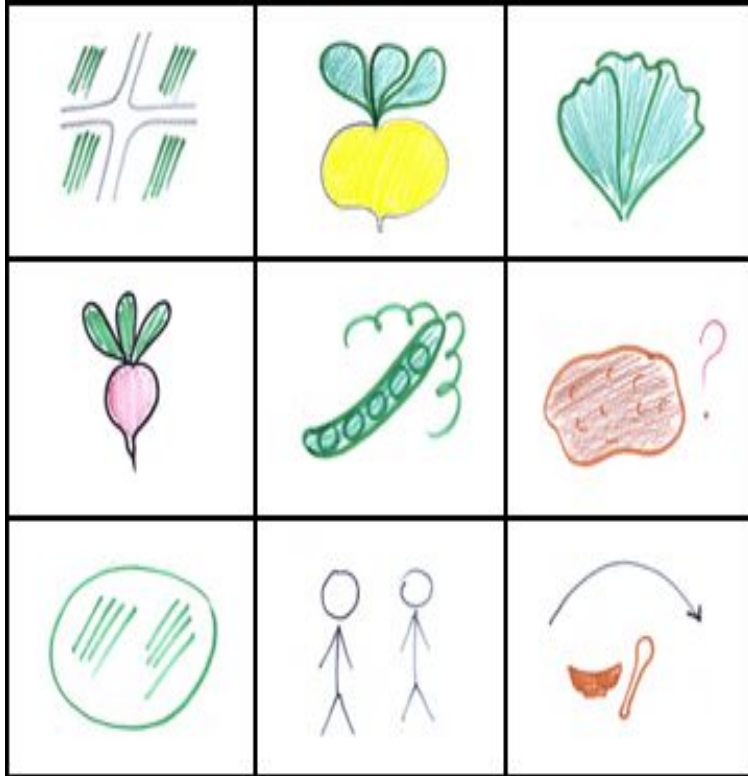


Мнемодорожка для автоматизации звука [Ш] в стихотворении

Кошка на окошке подушку шьёт,
А мышка в сапожках избушку метёт.



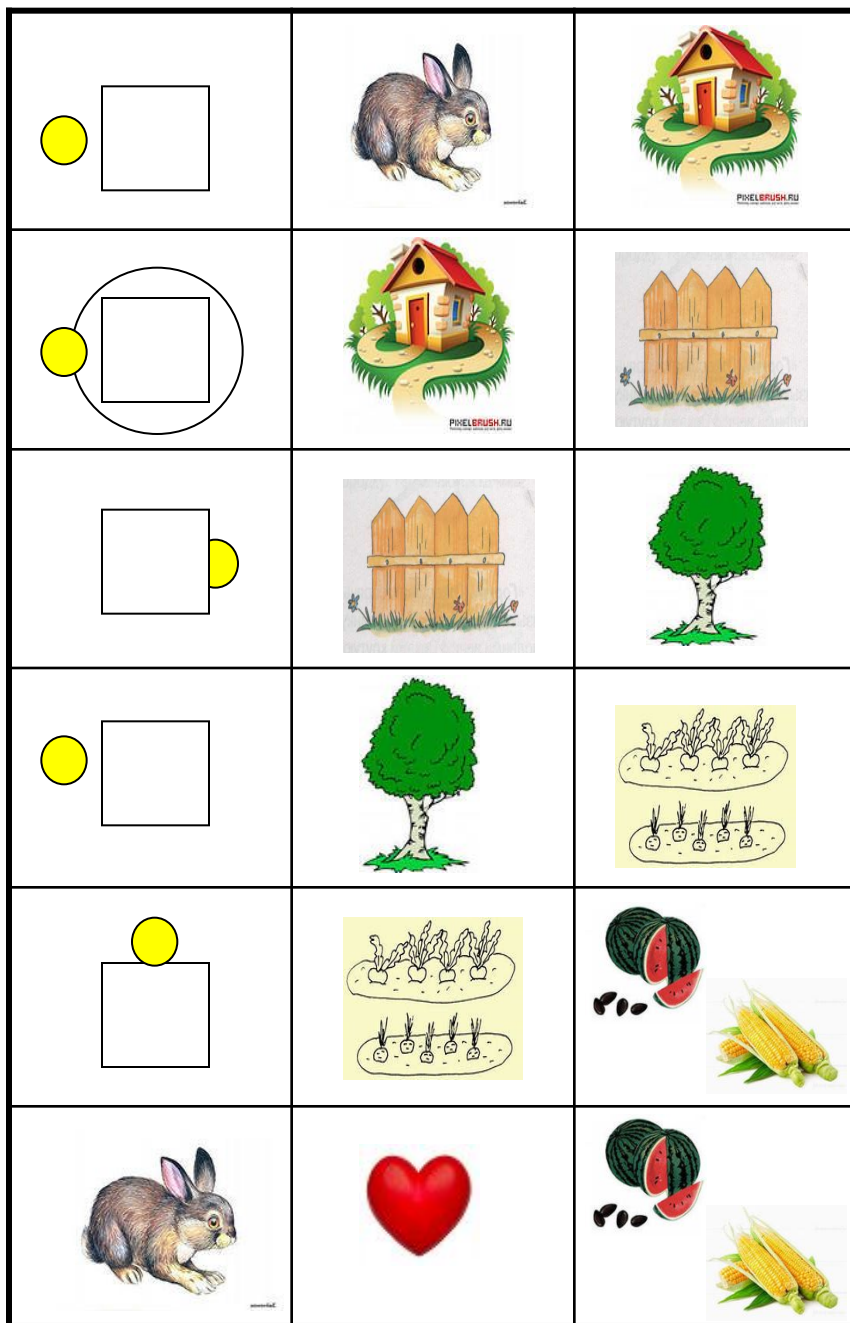
Мнемотаблица к стихотворению «Огород»



В огороде много гряд.
Тут и репа, и салат,
тут и свёкла, и горох,
а картофель разве плох?
Наш зелёный огород
Нас прокормит круглый год.

Составление мнемотаблицы к стихотворению «Космонавт»





Мнемотаблица для составления рассказа из предложений с автоматизируемым звуком [З].

1. У зайки новый дом.
2. Вокруг дома забор.
3. За забором берёза.
4. Около забора огород.
5. На огороде арбузы и кукуруза.
6. Зайка любит арбузы и кукурузу.

Спасибо за внимание!