

«Изменения 2019: новое в работе школ и садов»

Пуляева Елена Валерьевна,
старший преподаватель Института законодательства и сравнительного
правоведения при Правительстве Российской Федерации, кандидат наук

Законодательство об образовании приводится в соответствие в ФЗ «О персональных данных»

вносятся изменения в приказ Минобрнауки России от 8 апреля 2014 г. № 293 «Об утверждении Порядка приема на обучение по образовательным программам дошкольного образования».

На смену копии приказа о зачислении ребенка на официальном сайте ОО приходят реквизиты распорядительного акта, наименование возрастной группы, число детей, зачисленных в указанную возрастную группу.



Совершенствуется процедура приема и перевода на обучение по образовательным программам общего образования в части, касающейся права родителя (законного представителя) ребенка на **выбор языка образования, в том числе родного языка из числа языков народов Российской Федерации**, согласно Федеральному закону от 3 августа 2018 г. № 317-ФЗ «О внесении изменений в статьи 11 и 14 Федерального закона «Об образовании в Российской Федерации».

При приеме в ОО и переводе ребенка из ОО в другое ОО требуется заявление родителей с выбором языка образования.



Законодательство об образовании приводится в соответствие с № 181-ФЗ «О социальной защите инвалидов в Российской Федерации»

- Изменения связаны с приведением (уточнением) наименования индивидуальной программы реабилитации или абилитации ребенка-инвалида в соответствии с требованиями Федерального закона от 24 ноября 1995 г. № 181-ФЗ «О социальной защите инвалидов в Российской Федерации» и приказа Минтруда России от 13 июня 2017 г. № 486н «Об утверждении Порядка разработки и реализации индивидуальной программы реабилитации или абилитации инвалида, индивидуальной программы реабилитации или абилитации ребенка-инвалида, выдаваемых федеральными государственными учреждениями медико-социальной экспертизы, и их форм».

Изменения содержат также нормы, устанавливающие количество детей в группах для детей с ограниченными возможностями здоровья разной направленности и штатную численность специалистов, обеспечивающих получение дошкольного образования детьми с ограниченными возможностями здоровья.

Данные нормы направлены на усовершенствование практикоприменительной составляющей документа.



Помимо того, что в заявлении об участии в ГИА указываются выбранные участниками ГИА **учебные предметы, форма (формы) ГИА** (для обучающихся, осваивающих образовательные программы основного общего образования в специальных учебно-воспитательных учреждениях закрытого типа, а также в учреждениях, исполняющих наказание в виде лишения свободы, а также для обучающихся с ограниченными возможностями здоровья, обучающихся – детей-инвалидов и инвалидов, осваивающих образовательные программы основного общего образования) указываются также **сроки участия в ГИА.**

Теперь участники ГИА вправе **изменить перечень** указанных в заявлениях **экзаменов**, а также форму ГИА и сроки участия в ГИА **только** при наличии у них уважительных причин (**болезни или иных обстоятельств**), подтвержденных документально.

Добавить картинку с больным человеком и справкой



Органы исполнительной власти в соответствии с новым порядком наряду с ранее закрепленными за ними полномочиями:

- определяют и представляют на согласование в ГЭК руководителей пунктов проведения экзаменов (далее – ППЭ);
- определяют и утверждают составы организаторов ППЭ, членов ГЭК, технических специалистов, экзаменаторов-собеседников для проведения ГВЭ в устной форме (далее – экзаменаторы-собеседники), ассистентов;

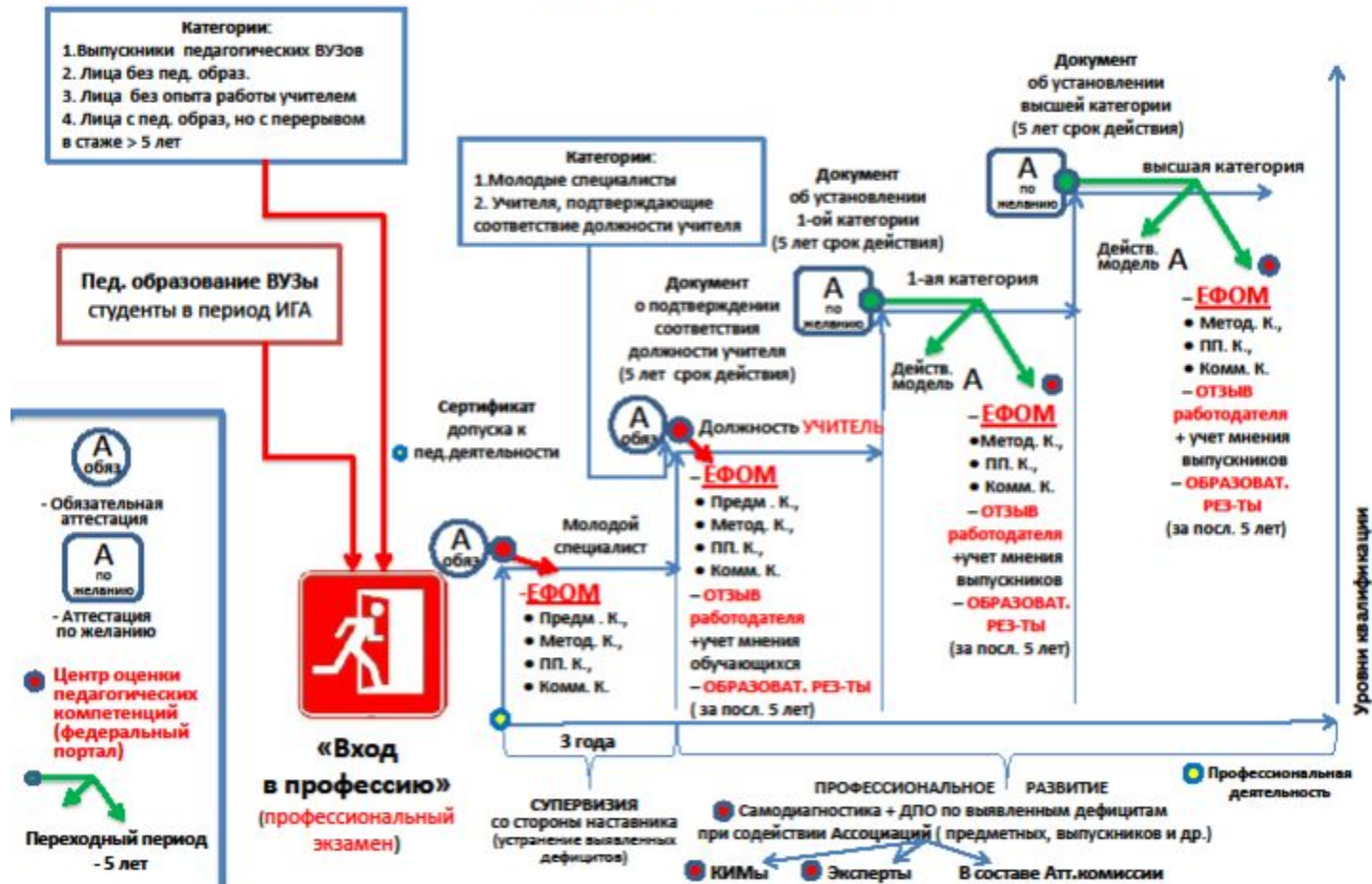


- по согласованию с ГЭК определяют места расположения ППЭ, распределяют между ними участников ГИА, руководителей и организаторов ППЭ, членов ГЭК, технических специалистов, экзаменаторов-собеседников и ассистентов;
- определяет минимальное количество баллов ЕГЭ, подтверждающее освоение образовательной программы среднего общего образования (далее – минимальное количество баллов).

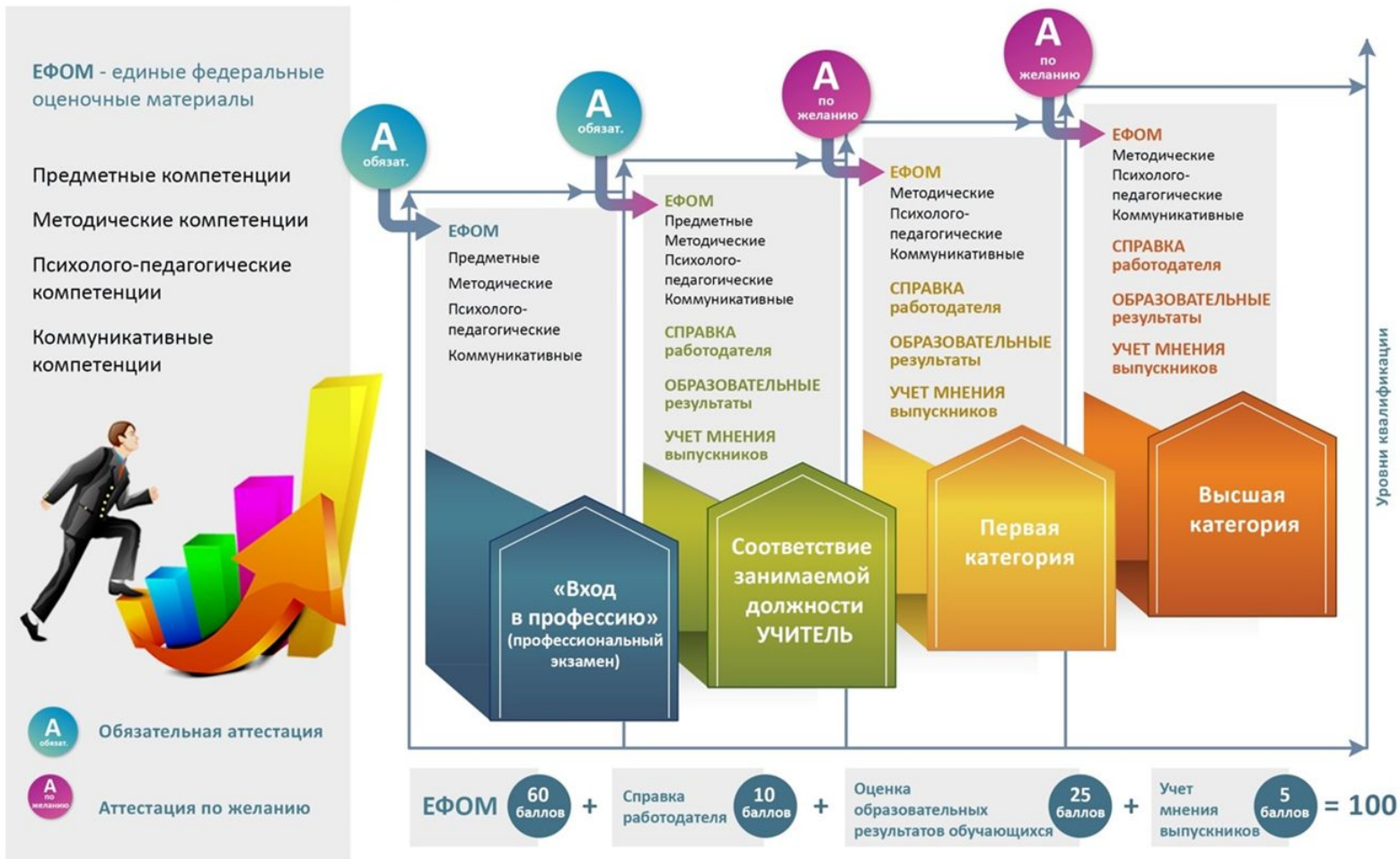


Участники экзамена с **инвалидностью** или с **ОВЗ** теперь могут **по желанию** пройти **экзамен на компьютере**. Раньше в ППЭ должны были предоставить такую возможность только слепым участникам. Информацию об их количестве и условиях, которые школа должна для них создать, направляют в школу не позднее двух рабочих дней до дня проведения экзамена.

Модель аттестации



Модель аттестации на основе ЕФОМ





Цель проведения аттестации

Аттестация учителей проводится в целях подтверждения соответствия их квалификации:

- 1) требованиям профессионального стандарта педагога,
- 2) федеральных государственных стандартов общего образования (аттестация на соответствие должности)

Также, по желанию учителей, в целях установления квалификационных категорий в соответствии с положениями профессионального стандарта педагога, федеральных государственных стандартов общего образования.



Задачи проведения аттестации

- стимулирование целенаправленного, непрерывного профессионально-личностного роста учителей;
- своевременное выявление у учителей дефицитов профессиональных компетенций;
- выявление перспектив использования потенциальных возможностей учителей;
- формирование на основе анализа результатов аттестационных процедур рекомендаций по выстраиванию траектории совершенствования квалификации учителей;



- повышение эффективности и качества профессиональной деятельности учителей;
- учет требований федеральных государственных образовательных стандартов к кадровым условиям реализации основных образовательных программ при формировании кадрового состава образовательных организаций;
- обеспечение функционирования справедливой системы оплаты труда учителей на основе результатов аттестации

- **Первоначальная аттестация педагогических работников** проводится не ранее, чем по истечении двух лет и не позднее, чем по истечении трех лет с момента начала работы в должности учителя.
- **Аттестация женщин, находившихся в отпуске по беременности и родам, лиц, находившихся в отпуске по уходу за ребенком до достижения им возраста трех лет, лиц, отсутствовавших на рабочем месте более четырех месяцев подряд в связи с заболеванием (травмой)** проводится не ранее, чем через два года после их выхода на работу.



Не проводится аттестация учителей в целях подтверждения соответствия их квалификации требованиям профессионального стандарта педагога, федеральных государственных стандартов общего образования (аттестация на соответствие должности) учителей, имеющих действующую первую или высшую квалификационную категорию.



Описание порядка использования ЕФОМ

- Единые федеральные оценочные материалы (ЕФОМ) включают материалы для проведения оценки квалификации (в том числе первичной аттестации (профессионального экзамена) – оценки предметных, методических, психолого-педагогических и коммуникативных компетенций).
- Требования к ЕФОМ устанавливаются Министерством просвещения Российской Федерации.
- ЕФОМ размещаются в едином национальном портале (единой информационной системе).

Единый национальный портал (единая информационная система) помимо ЕФОМ также содержит механизм (систему) для проведения оценки квалификации (в том числе первичной аттестации (профессионального экзамена)), результаты прохождения такой оценки, результаты прохождения аттестации на соответствие занимаемой должности, аттестации для установления квалификационных категорий, а также иные сведения, касающиеся аттестации.

Требования к единому национальному portalу (единой информационной системе), порядок его наполнения, работы с ним, устанавливается Правительством Российской Федерации.



Система
Образование

Доступ к единому национальному порталу (единой информационной системе) осуществляется дифференцированно по следующим группам:

- - учитель, подлежащий аттестации;
- - работодатель;
- - аттестационная КОМИССИЯ;
- - разработчик ЕФОМ;
- - эксперт;
- - оператор портала.

Экспертами (лицами, которые принимают участие в оценке квалификации учителя, первичной аттестации (квалификационном экзамене), являются **аккредитованные в установленном порядке учителя**, являющиеся членами соответствующих педагогических общественных организаций, ассоциаций, других корпоративных некоммерческих организаций, основанных на членстве физических (физических и юридических) лиц, в том числе учителей.

СПАСИБО ЗА ВНИМАНИЕ!