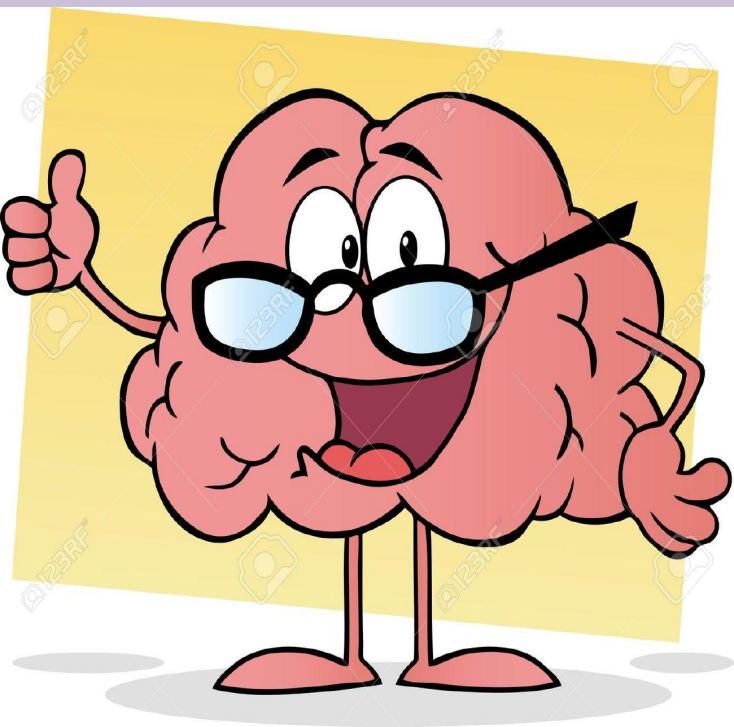


Кинезиология- наука о развитии головного мозга через движение.



Выполнила: учитель-логопед
Сулейманова Е.М.

Левое полушарие

Обрабатывает информацию по очереди, решает проблемы поэтапно



Выступление на совещаниях



Обзвон клиентов



Написание отчетов



Проведение презентаций



Создание баз данных



Правое полушарие

Обрабатывает информацию одновременно, решает проблему целиком



Нестандартные решения



Быстрая реакция



Творческий подход

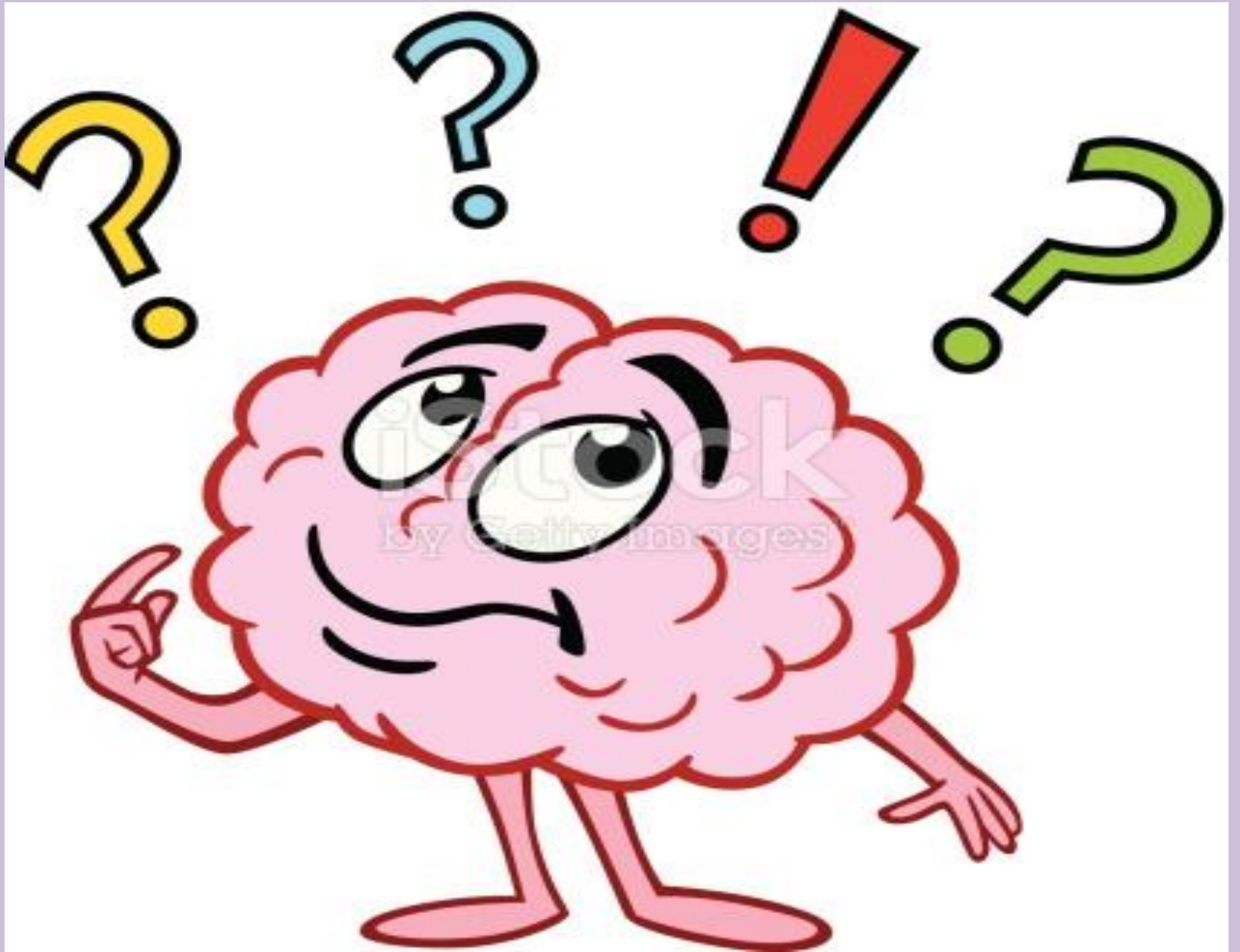


Широта восприятия



Неожиданные идеи







ПППП – Человек ориентируется на определенные стереотипы поведения, общепринятые нормы. Он скорее всего консервативен, стабилен, с устойчивым поведением.

ПППЛ – Человек – консерватор, но со слабым темпераментом, нерешительный.

ППЛП – Решительный, активный, темпераментный человек, обладающий артистизмом и некоторым кокетством. В общении с ним необходимы юмор и решительность, т.к. он не воспринимает слабые типы.

ППЛЛ – Редко встречающийся тип характера: самостоятелен, артистичен, мягок, с чувством юмора и некоторым кокетством в поведении. Обладает противоречивостью: нерешительность – твердость; контактность – медленность привыкания.

ПЛПП – Тип характера – деловой, сочетающий в себе аналитический склад и мягкость. Характерен для «деловых женщин». Им характерна: избегание конфликтов «в лоб», расчет, осторожность, холодность, терпимость, «вязкость в отношениях» (медленное привыкание и замедленность в развитии отношений).

ПЛЛЛ – Очень редко встречающийся и самый слабый тип характера женщин. Беззащитность, слабость, подверженность влиянию.

ПЛЛП – Чаще встречается у женщин: любит новые впечатления, непостоянна, не любит конфликты.

ПЛЛЛ – Непостоянный и независимый тип характера. Аналитик. Встречается нечасто.

ЛППП – Хорошо адаптирующийся тип к самым разным обстоятельствам. Эмоционален (у мужчин скорее — флегматичен), но недостаточно настойчив (проявляется в важных вопросах жизни – брак, образование ит.п.), подвержен влиянию других. Легко сходится с другими типами характеров.

ЛППЛ – Тип «маленькой королевы» (короля). Мягкость, уступчивость осторожному влиянию, наивность, требует тщательного к себе отношения.

ЛПЛП – Сильный тип характера. Его трудно убедить в чем либо. Настойчивость иногда бывает излишней – человек «зацикливается» на второстепенных целях. Индивидуальность ярко выражена, энергичность, способность преодолевать трудности. Не всегда принимает во внимание чужую точку зрения, некоторый консерватизм. Не любит инфантильности в других.

ЛПЛЛ – Человек, обладающий сильным, но ненавязчивым характером. Убеждению поддается с трудом. Внутренне может быть агрессивным, но внешне прикрыт мягкостью и эмоциональностью. Быстро вступает во взаимодействие, но медленно приходит к взаимопониманию.

ЛЛПП – Для человека данного типа характерна дружелюбность и простота. Но присутствует некоторая разбросанность интересов.

ЛЛПЛ – Этот редкий тип встречается лишь у 1% женщин, для мужчин практически не характерен. Основные черты: мягкость, доверчивость, простодушие.

ЛЛЛП – Основная черта: решительность в сочетании с эмоциональностью. Энергичность, но некоторая разбросанность приводит к принятию непродуманных, эмоционально окрашенных решений. Поэтому общаясь с таким типом людей неплохо включать дополнительные «тормозные механизмы».

ЛЛЛЛ – Тип, не приемлющий консерватизма, способен по новому смотреть на вещи. Высокая эмоциональность. Не чужд эгоизма, индивидуализма и упрямства, иногда проявляет замкнутость.

Главный инструмент для развития мозга: ДВИЖИ



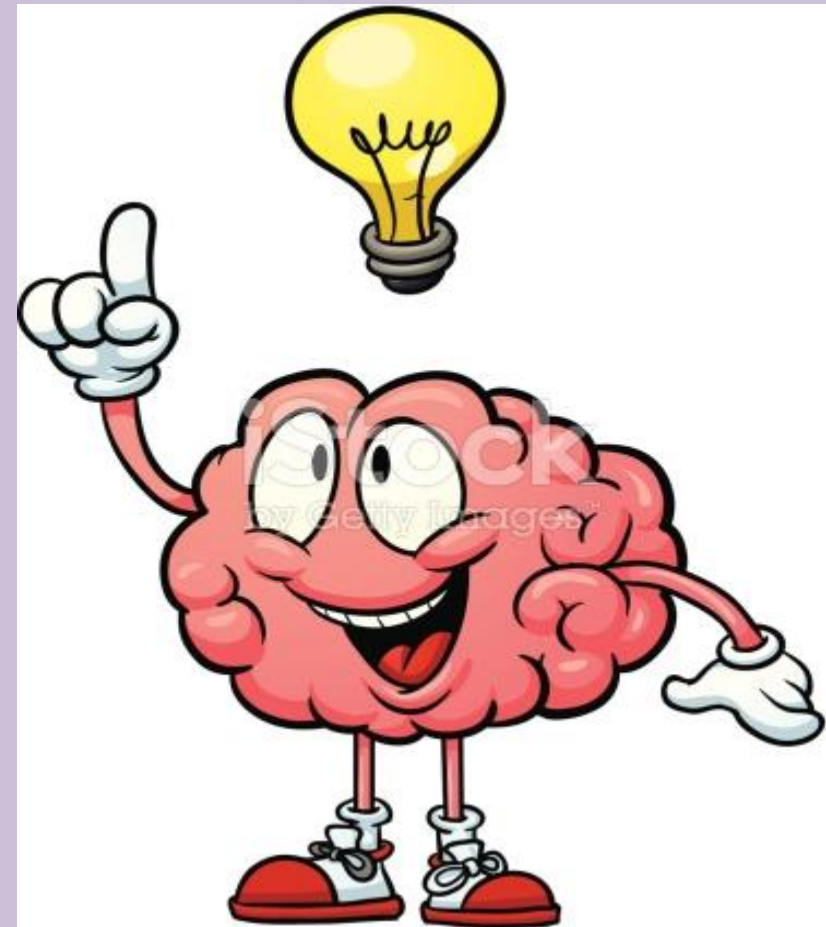
Упражнение "Ухо - нос"

Левая рука - взяться за кончик носа, правая рука - взяться за левое ухо. По команде отпустить ухо-нос, хлопнуть в ладоши и поменять положение рук "с точностью наоборот".



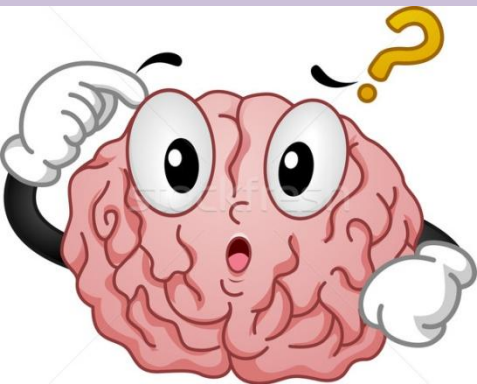
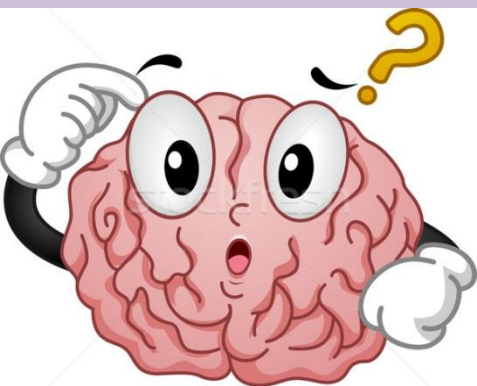
Упражнение "Змейка"

Скрестить руки ладонями друг к другу, сцепить пальцы в замок, вывернуть руки к себе. 1 вариант: ребенок с закрытыми глазами называет палец и руку, к которым прикоснулся педагог. 2 вариант: точно и четко двигать пальцем, который называет педагог. Следить, чтобы остальные пальцы в движении не участвовали.



Упражнение «Колечко».

Поочередно и как можно быстрее перебирайте пальцы рук, соединяя в кольцо с большим пальцем последовательно указательный, средний и т.д. Проба выполняется в прямом и в обратном (от мизинца к указательному пальцу) порядке. В начале упражнение выполняется каждой рукой отдельно, затем сразу двумя руками.



Упражнение «Кулак-ребро-ладонь».

Три положения руки на плоскости стола, последовательно сменяют друг друга. Ладонь на плоскости, сжатая в кулак ладонь, ладонь ребром на плоскости стола, распрямленная ладонь на плоскости стола. Выполняется сначала правой рукой, потом -левой, затем -двумя руками вместе по 8-10 раз. Можно давать себе команды(кулак -ребро-ладонь)



Упражнение «Лезгинка».

Ребенок сжимает левую руку в кулак, большой палец отставляют в сторону, кулак разворачивает пальцами к себе. Пальцами правой руки прикоснуться к мизинцу левой. Менять положение правой и левой рук, добиваясь высокой скорости смены положений (6-8 раз).



Упражнение "Зеркальное рисование".

Положить на стол чистый лист бумаги. Взять в обе руки по карандашу или фломастеру. Начать рисовать одновременно обеими руками зеркально-симметричные рисунки, буквы, цифры.

Б А	В Я	Г Г	Е Э
З Э	И И	К К	Р Р
С С	Ь Р	Ц Д	Ч Ч
Щ Ш	Э Э	Ю Ю	Я Я

«Снеговик»



«Свеча»





«Дирижер»



Глядя на картинку, надо
произнести вслух как можно
быстрее цвета, которыми

написаны слова

ЖЕЛТЫЙ СИНИЙ ОРАНЖЕВЫЙ
ЧЕРНЫЙ КРАСНЫЙ ЗЕЛЕНый
ФИОЛЕТОВЫЙ ЖЕЛТЫЙ КРАСНЫЙ
ОРАНЖЕВЫЙ ЗЕЛЕНый ЧЕРНЫЙ
СИНИЙ КРАСНЫЙ ФИОЛЕТОВЫЙ
ЗЕЛЕНый СИНИЙ ОРАНЖЕВЫЙ

Прочтите текст с картинки:

По результатам исследований одонго
английского университета, не имеет значе-
ния, в каком порядке расположены бку-
вы в слове. Галвоне, чтобы преавя и сло-
ендя буквы были на месте. Остальные бку-
вы могут следовать в любом беспорядке,
все-равно текст читается без проблем.
Причиной этого является то, что мы не чи-
таем каждую букву по отдельности, а все
слово целиком.

Спасибо за внимание!

