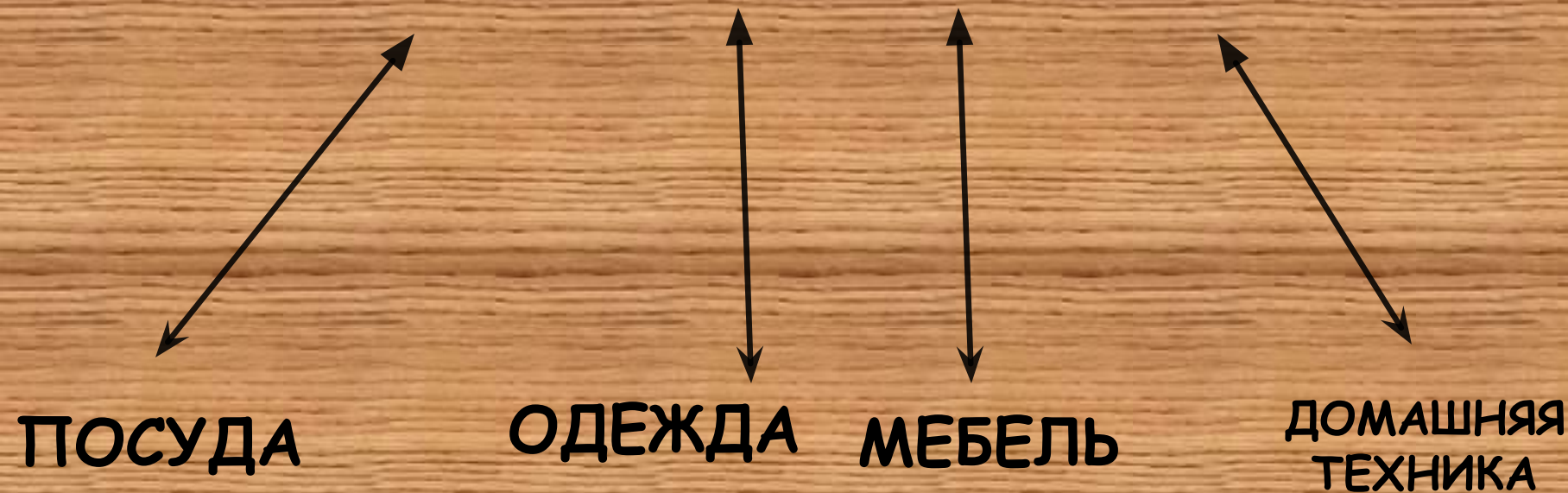


# ИЗ БАБУШКИНОГО СУНДУКА



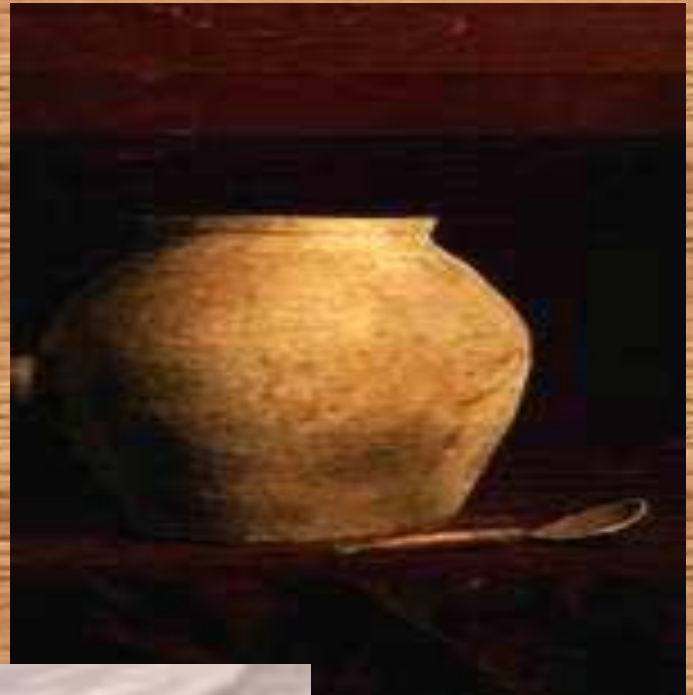
# О ЧЁМ МЫ СЕГОДНЯ УЗНАЕМ



# ГЛИНЯНАЯ ПОСУДА

Настоящая глиняная посуда;  
глиняные горшки, в которых не  
киснет молоко, глиняные горшочки  
для печи.





# СТАРИННАЯ ДЕРЕВЕНСКАЯ МЕТАЛЛИЧЕСКАЯ ПОСУДА.





# ДЕРЕВЯННЫЕ БОЧКИ

Для солений без бочки не обойтись. Стеклянные банки ей не замена. Объемная деревянная бочка создает особые условия для засолки.







# ПОДОЙНИК -

- Утварь, предназначенная для дойки коров и коз. Носик подойника имел одно целое с клёпкой (дощечкой) и изготавливался из сучка. Подойник никогда не закрывали крышкой, т.к. свеженадоенное молоко могло скиснуть, а прикрывали тонкой холщовой тканью. Подойник приобретали в хозяйство вместе с коровой у прежней хозяйки.



# Домашняя техника

## Самопрялки -

- пришли на смену старинным прялкам. Пряхе не надо было рукой вращать веретено для скручивания нити, теперь достаточно было нажатием ноги привести в движение колесо самопрялки и нить, скручиваясь, наматывалась на катушку. Главным достоинством самопрялки являлась её эффективность- в день можно было спрядать 400гр. шерсти



# Ухват-

- приспособление для подачи чугунов в русскую печь. Длинная ручка была в руках у хозяйки, вот и хвост.



# Коромысло -

- деревянная дуга с зарубками или крючками на концах для ношения на плечах вёдер, или каких - либо тяжестей.



# Деревянное корыто-

- Это приспособление использовалось для кормления кур; кур содержали дома, т.к. не было для них сарая, их никто не строил; для кур в углу дома отгораживали клетку, а в деревянное корыто насыпали корм.



# Патефон-

- ( фирмы Пате) портативный граммофон. Заводился пружиной, а граммофонные пластинки на 78 оборотов в минуту прослушивались с помощью механической мембраны. Он складывался в виде чемоданчика.





# КЕРОСИНКА-

- Одно из первых изобретений, которые привели к созданию калильной лампы. Масляная жидкость, которая использовалась в лампах, добывалась из тканей животных или растений. Соответственно, получаемый от таких ламп свет был очень слабым и уступал огню свечи. Только в 1850 году была изобретена технология разделения легких и тяжелых нефтяных фракций, благодаря чему появился керосин и лампы стали выпускать в промышленности.





# РУБЕЛЬ ДВУРУЧНЫЙ-

- использовался для разглаживания — «прокатывания» после стирки сухой холщовой ткани. Для этого разглаживаемую ткань плотно накатывали на цилиндрической формы деревянный каток, а сверху прокатывали по плоской поверхности рабочей частью рубеля, который при этом с силой прижимали обеими руками за рукоять и противоположный конец.



УТЮГ-



# Ткацкий станок -

-основная машина ткацкого производства. Оборудование или устройство для изготовления всевозможных видов ворсовых, гладких, плетёных и др. ковров. Хлопчатобумажных, шёлковых, шерстяных, и др. тканей.



# Серп-

- орудие для срезания злаков и трав, состоящий из сужающегося, закруглённого лезвия (как правило стального) и короткой деревянной рукоятки.



# Мебель



# ОДЕЖДА И АКСЕСУАРЫ







# ГОЛОВНЫЕ УБОРЫ



# УКРАШЕНИЯ



# СУМОЧКИ И ПОРТМАНЕ



[Увеличить](#)

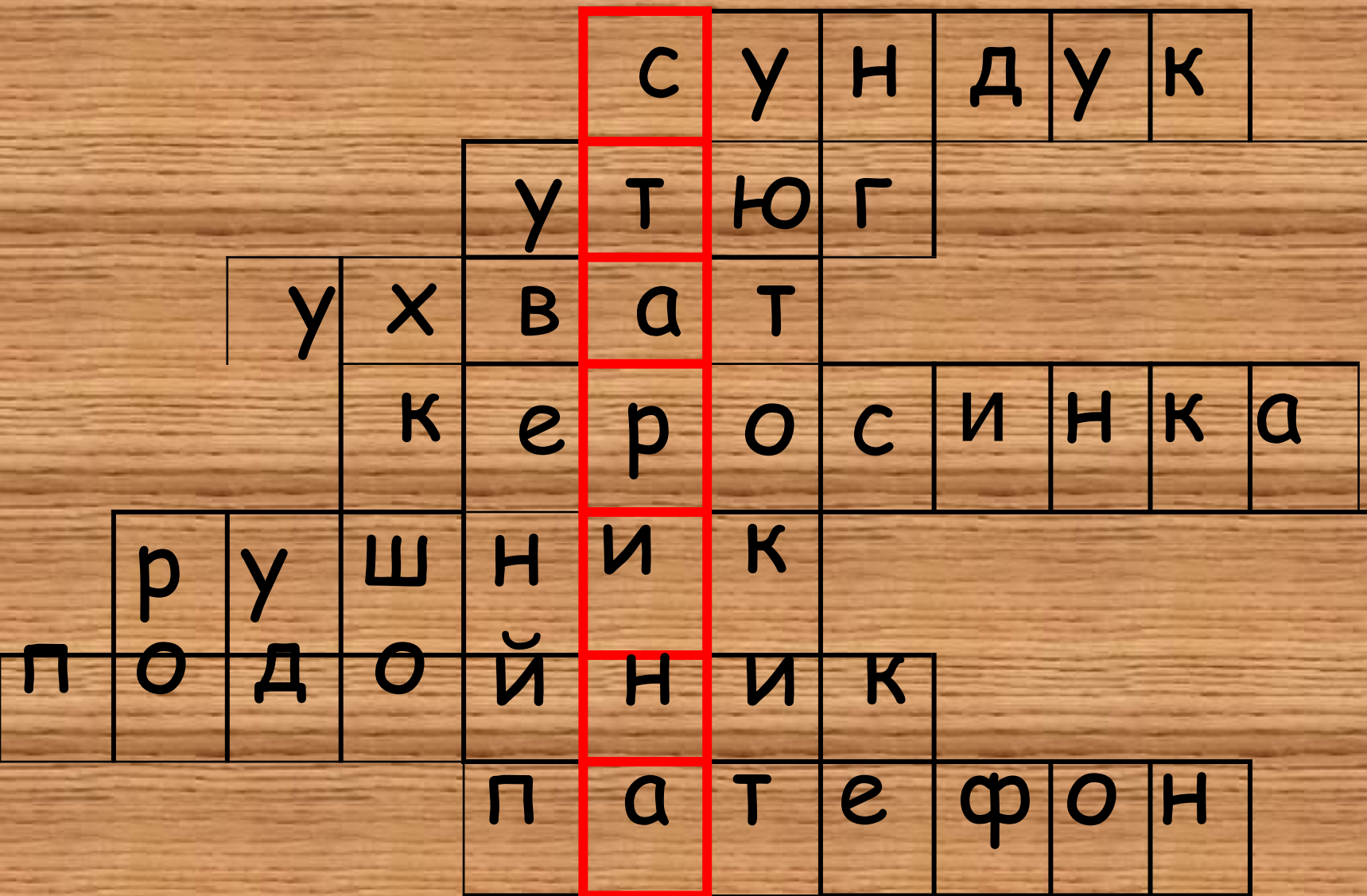


# Рушник (полотенце)-

- узкое, богато декорированное полотнище домашнего производства. При стандартной ширине полотенце 39-42 см их длина составляла от 1 до 5 м. На концах старинные рушники украшали вышивкой, тканым цветным узором, кружевами. Полотенца представляли собой часть праздничного убранства избы и никогда не применялись для вытирания после мытья или умывания. Рушник играл очень важную роль в деревенских обрядах. Он был важным атрибутом родов, свадеб.



# ПРОВЕРЬ СЕБЯ!



Спасибо за  
внимание!!!