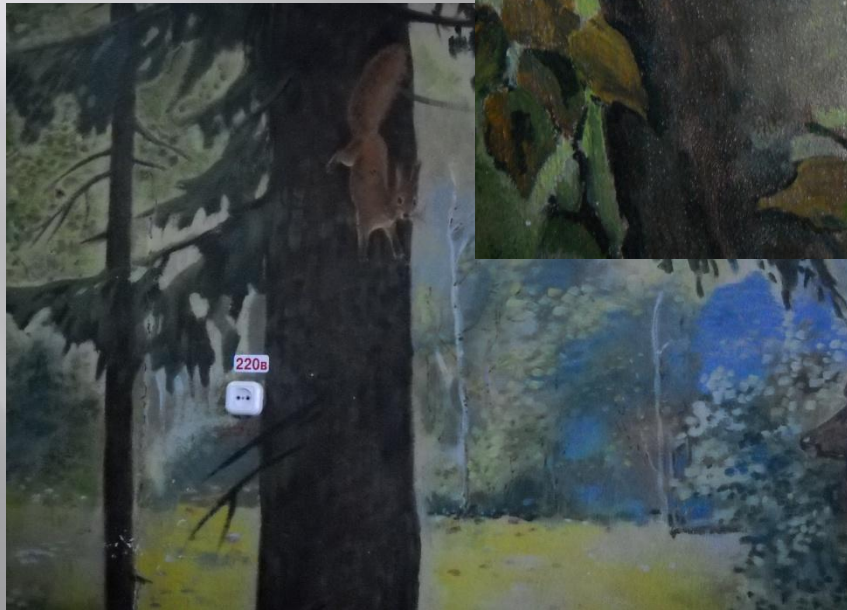
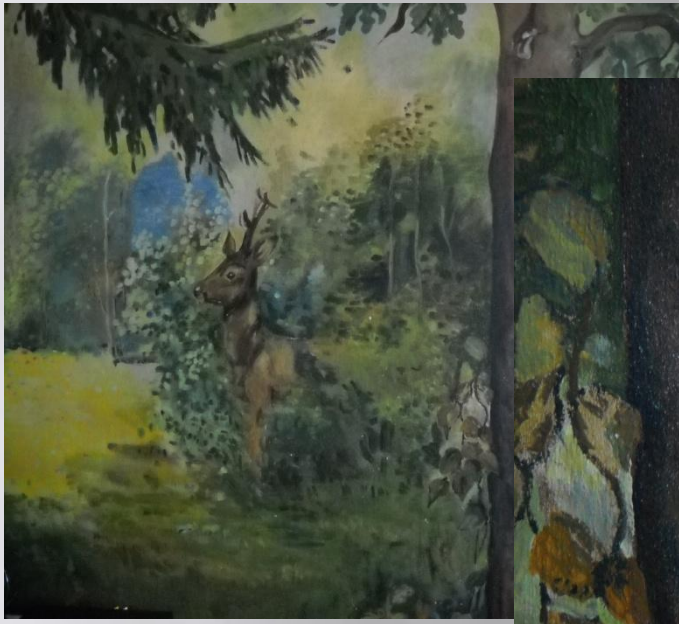


НЕОБЫЧНЫЙ ДЯТЕЛ

*Работа
ученика 4 А класса
МОУ СОШ № 5
Бойко Данила*

У нас в классе одна стена расписана в виде картины, на которой изображён лес. Всё там, как настоящее: и растения, и звери, и птицы.

Обычный лесной дятел настолько привычен, что порой мы не удивляемся, когда увидим его даже в городе. Но среди обычных дятлов есть один необычный, в красной шапочке.



Мне стало интересно, что же это за птица такая и я решил всё о ней разузнать. Елена Владимировна(моя учительница), предложила свои видеонаблюдения о том, как этот дятел оказался в городе Благовещенске во дворе дома. Для этого, я попытался узнать больше о птице.



Самый примечательный и самый большой дятел, живущий в нашей стране - **черный дятел** или **желна**. Желна — крупный дятел: длина его тела 45 см, масса 300 г. Шея у него тонкая, голова большая, крылья закругленные. Окраска птицы угольно-черная, блестящая на спине.

За эту-то черную окраску птицу часто называют черным дятлом. Характерна привычка сопровождать некоторое время идущего по лесу человека, залетая вперед и выглядывая из-за дерева. Самец отличается от самки большой алой шапочкой на голове. Питается желна личинками стволовых вредителей и насекомыми, живущими в подгнившей древесине - валяющихся стволах, пнях, которых не так-то много в молодом лесу. Птица большая, еды ей нужно много: по несколько сот личинок вредных насекомых съедает она в день.

Птица больших высокоствольных лесов. В Европейской части России она живет в еловых, сосновых и смешанных лесах. В Сибири и у нас на Дальнем Востоке живёт в сосновых борах, кедровниках. Гнездо обычно устраивает на труднодоступных высоких с гладкими стволами деревьях, чаще всего осинах и соснах. Дупло в большинстве случаев делает на высоте 20 м и более от земли, но иногда его можно встретить на высоте лишь 3-4 м.. Дупло черного дятла легко отличить. Дупло у черного дятла особое: у всех дятлов вход в дупло круглый, у желны - овальный, почти прямоугольной формы. Оно крупное, узкое и имеет овальную, близкую к прямоугольной форму. Глубина дупла 300-500 мм. Подстилки в дупле нет, дно его покрыто лишь кусочками древесины, на которые дятел откладывает яйца. Их от 3 до 5.





Громкий и звонкий крик желны- протяжное «ткяй»- заставляет замереть даже тайгу. Его раскатистая брачная «барабанная дробь»- результат мощных ударов клюва- воспринимается, как пулемётная очередь. Работает желна весело и скоро, только щепки летят. Подолбит и тут же принимается кричать на весь лес. Точно так же он делает и в городе. Только как он оказался в городе? С какой целью пожаловал в город Благовещенск? А цель у него скорее всего одна - подкрепиться. Какую же пользу приносит этот дятел?

Желна уничтожает личинок усачей, короедов и самих жуков, крупных древесных муравьев, принося несомненную пользу лесному хозяйству. В лесах она приносит пользу также тем, что выдалбливает дупла, в которых многие годы живут полезные лесные звери и птицы (белки, куницы, летучие мыши, сычи). Но в некоторых районах, где разводят пчёл, разоряет пчелиные семьи, поэтому пчеловоды считают его своим главным врагом.





Если мне посчастливится увидеть эту птицу где-нибудь в природе, я буду уже знать, что это дятел желна. Интересные сведения о ней мне пригодятся. Посмотрите, пожалуйста, это видео.

Информационные ресурсы

- Я познаю мир- большая детская энциклопедия
- Энциклопедия о животных
- Птицы России
- Авторское видео Древаль Е.В.