



Методический совет

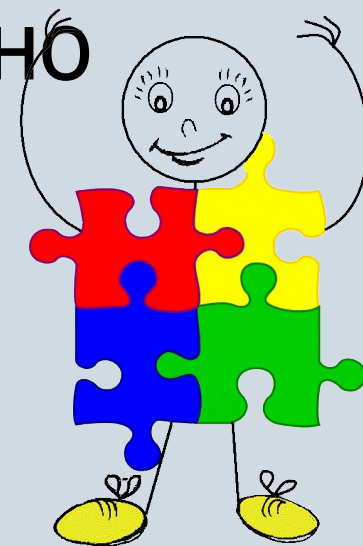
«Личность педагога в современной школе»



Цель:



- разработать модель (портрет) личности педагога в современной школе как образец, к которому нужно стремиться и постоянно самосовершенствоваться.



ЛИЧНОСТЬ – человекский индивид, являющийся субъектом сознательной деятельности, обладающий совокупностью социально значимых черт, свойств и качеств, которые он реализует в общественной жизни.



Самооценка

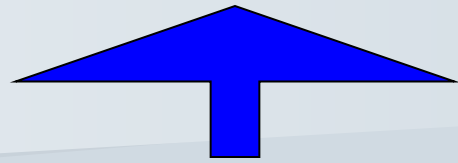
**Оценка индивида
которую дает
другими людьми
человек**

**Оценка,
себе сам**

Личность

- Отличается самостоятельностью в поступках
- Способна нести ответственность и решать проблемы
- Контролирует поведение, обладает силой воли
- Способна изменяться с

ЛИЧНОСТЬ ПЕДАГОГА



- уровень профессионализма
- характер, внутренние качества
- общая эрудиция, уровень общей культуры
- внешний облик (стиль, одежда, прическа)
- манеры (мимика, жесты, речь)
- особая жизненная позиция



Профессионализм учителя



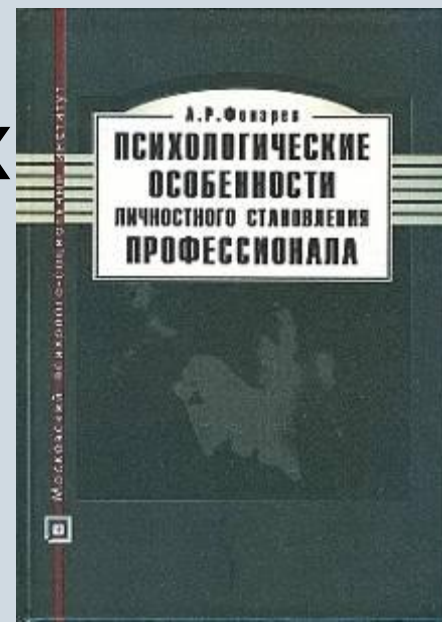
Все профессии -
это заговор
специалистов
против
профанов

Джорж Бернард



Под профессионализмом
понимается особое
свойство людей
систематически,
эффективно и надежно

выполнять сложную
деятельность в самых
разнообразных
условиях.



овладения психологической
структурой профессиональной
деятельности, которая соответствует
существующим в обществе
стандартам и объективным
требованиям.

**Для приобретения профессионализма
необходимы**

способности

желание и характер

готовность учиться и

совершенствовать свое

мастерство

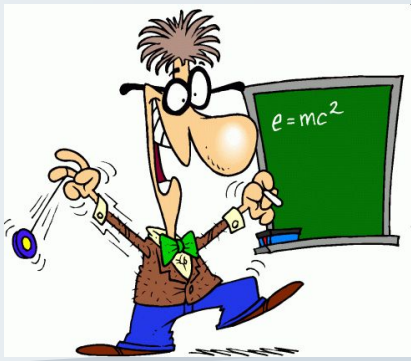


Виды профессиональной компетентности



- **Специальная (деятельностная)** характеризует владение деятельностью на высоком профессиональном уровне и включает не только наличие специальных знаний, но и умение применить их на практике.
- **Социальная** характеризует владение способами совместной профессиональной деятельности и сотрудничества, принятыми в профессиональном сообществе приемами профессионального общения.
- **Личностная** характеризует владение способами самовыражения и саморазвития, средствами противостояния профессиональной деформации. Сюда же относят способность специалиста планировать свою профессиональную деятельность, самостоятельно принимать решения, видеть проблему.
- **Индивидуальная** характеризует владение приемами саморегуляции, готовность к профессиональному росту, неподверженность профессиональному старению, наличие устойчивой профессиональной мотивации.

Профессиональная компетентность педагога – это многофакторное явление, включающее в себя систему теоретических знаний учителя и способов их применения в конкретных педагогических ситуациях, ценностные ориентации педагога, а также интегративные показатели его культуры (речь, стиль общения, отношение к себе и своей деятельности, к смежным областям знания и др.).



Критерии профессионализма педагога

Объективные критерии

определяют, насколько учитель соответствует требованиям избранной профессии.

- высокая производительность труда,
- количество и качество, надежность продукта труда,
- достижение определенного статуса в профессии,
- умение решать разнообразные задачи обучения и воспитания.

Субъективные критерии:

- насколько профессия педагога соответствует требованиям человека, его мотивам, склонностям,
- насколько человек удовлетворен трудом в этой профессии,
- устойчивая профессионально-педагогическая направленность,
- понимание ценностных оснований профессии,
- совокупность необходимых профессионально-психологических качеств личности и др.

Критерии профессионализма педагога



- **Результативные критерии:** достигает ли педагог желаемых сегодня обществом результатов в педагогическом труде. Приоритетными результатами труда педагога являются качественные изменения, сдвиги, «приращения» в психическом (умственном и личностном) развитии учащихся. Педагогу нужно знать показатели развития школьников, уметь диагностировать их наличный и потенциальный уровень, зону ближайшего развития и саморазвития учеников и др.
- **Процессуальные критерии:** использует ли педагог при достижении своих результатов социально приемлемые способы, приемы и технологии. Большое значение имеет то, как работал педагог, какие использовал профессиональные знания и умения, личные психологические качества (педагогическое мышление, педагогическую эмпатию), какова психологическая цена результата в виде затраты сил и времени учащегося и учителя и т.п.

Критерии профессионализма педагога

- **Нормативные критерии:** усвоил ли педагог нормы, правила избранной профессии и умеет ли воспроизводить ее высокие эталоны на уровне мастерства. Владение нормами профессиональной деятельности и общения, разработанными в науке и апробированными в практике.



- **Индивидуально-вариативные критерии** проявляются в стремлении человека индивидуализировать свой труд,
 - самореализовать в нем свои потребности,
 - проявить в нем свою самобытность, развивать себя средствами профессии.

Критерии профессионализма педагога

- **Критерии наличного уровня:** достиг ли педагог достаточно высокого уровня профессионализма. Педагог имеет наличный, актуальный уровень и личностные ресурсы профессионального развития.
- **Прогностические критерии:**



имеет ли специалист перспективы работы, зону своего ближайшего развития, готов ли он к принятию профессионального опыта других людей, проявляет ли профессиональную открытость.

Критерии профессионализма педагога

- **Критерии творческие:** стремится ли педагог выйти за пределы своей профессии, преобразовать ее опыт, обогатить своим личным творческим вкладом. Сочетаемость профессиональной открытости, обучаемости и самостоятельности творческих поисков важно для педагогического профессионализма.
- **Критерии социальной активности и конкурентоспособности:** умеет ли педагог заинтересовать общество результатами своего труда, вступить в конкурентные отношения на рынке образовательных услуг.
- **Критерии профессиональной приверженности:** умеет ли педагог соблюдать честь и достоинство педагогической профессии. Отсутствие замкнутости, корпоративности, противопоставления учительской профессии другим.



Стадии развития профессионализма



а) **стадию допрофессионализма**, когда человек уже работает, но не обладает полным набором качеств настоящего профессионала, да и результативность его деятельности недостаточно высока;

б) **стадию собственно профессионализма**, когда человек становится профессионалом, демонстрирует стабильно высокие результаты; эта стадия включает в себя совокупность последовательно сменяемых фаз, каждая из которых характеризуется показателями, отвечающими требованиям определенных внутренних и внешних критериев;

в) **стадию суперпрофессионализма**, или **мастерства**, соответствующую приближению к «акме» – вершине профессиональных достижений;

г) **стадию «послепрофессионализма»** (человек может оказаться «профессионалом в прошлом», «экс-профессионалом», а может оказаться советчиком, учителем, наставником для других специалистов).





Профессиональное выгорание —

это синдром, развивающийся на фоне хронического стресса и ведущий к истощению эмоционально-энергических и личностных ресурсов работающего человека.

Профессиональное выгорание возникает в результате внутреннего накопления отрицательных эмоций без соответствующей «разрядки» или «освобождения» от них.



Симптомы, составляющие синдром профессионального выгорания



- психофизические
- социально-психологические
- поведенческие



К психофизическим симптомам профессионального выгорания относятся такие, как:

- чувство постоянной, непроходящей усталости не только по вечерам, но и по утрам, сразу после сна (симптом хронической усталости);
- ощущение эмоционального и физического истощения;
- снижение восприимчивости и реактивности на изменения внешней среды (отсутствие реакции любопытства на фактор новизны или реакции страха на опасную ситуацию);
- общая астенизация (слабость, снижение активности и энергии, ухудшение биохимии крови и гормональных показателей);
- частые беспричинные головные боли; постоянные расстройства желудочно-кишечного тракта;
- резкая потеря или резкое увеличение веса;
- полная или частичная бессонница;
- постоянное заторможенное, сонливое состояние и желание спать в течение всего дня;
- одышка или нарушения дыхания при физической или эмоциональной нагрузке;
- заметное снижение внешней и внутренней сенсорной чувствительности: ухудшение зрения, слуха, обоняния и осязания, потеря внутренних, телесных ощущений.

Возможно, профессиональное выгорание является одной из причин снижения продолжительности жизни в России, особенно у мужчин.



К социально-психологическим симптомам профессионального выгорания относятся такие неприятные ощущения и реакции, как:

- безразличие, скука, пассивность и депрессия (пониженный эмоциональный тонус, чувство подавленности);
- повышенная раздражительность на незначительные, мелкие события;
- частые нервные «срывы» (вспышки немотивированного гнева или отказы от общения, «уход в себя»);
- постоянное переживание негативных эмоций, для которых во внешней ситуации причин нет (чувство вины, обиды, подозрительности, стыда, скованности);
- чувство неосознанного беспокойства и повышенной тревожности (ощущение, что «что-то не так, как надо»);
- чувство гиперответственности и постоянное чувство страха, что «не получится» или человек «не справится»;
- общая негативная установка на жизненные и профессиональные перспективы (по типу «Как ни старайся, все равно ничего не получится»).





К поведенческим симптомам

профессионального выгорания относятся следующие поступки и формы поведения работника:

- ощущение, что работа становится все тяжелее и тяжелее, а выполнять ее — все труднее и труднее;
- сотрудник заметно меняет свой рабочий режим дня (рано приходит на работу и поздно уходит либо, наоборот, поздно приходит на работу и рано уходит);
- вне зависимости от объективной необходимости работник постоянно берет работу домой, но дома ее не делает;
- руководитель отказывается от принятия решений, формулируя различные причины для объяснений себе и другим;
- чувство бесполезности, неверие в улучшения, снижение энтузиазма по отношению к работе, безразличие к результатам;
- невыполнение важных, приоритетных задач и «застревание» на мелких деталях, не соответствующая служебным требованиям трата большей части рабочего времени на мало осознаваемое или не осознаваемое выполнение автоматических и элементарных действий;
- дистанцированность от сотрудников и клиентов, повышение не критичности;
- злоупотребление алкоголем, резкое возрастание выкуренных за день сигарет, применение наркотических средств.



Сопровотивляйтесь выгоранию!

Оптимизм - это бодрое и
жизнерадостное мироощущение,
при котором человек во всем
видит светлые стороны, верит
в будущее, в успех, в то, что в
мире господствует

тельное начало, добро.

Словарь С.И.



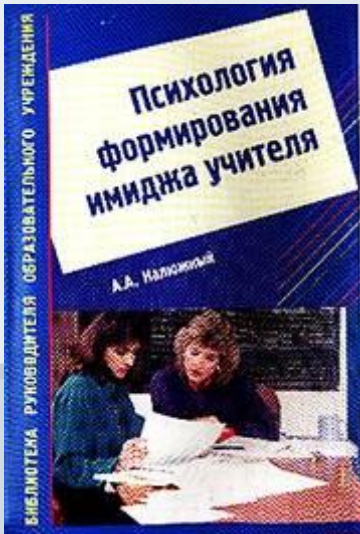
а

Профессиональная зрелость личности учителя



Необходимые умения для проявления, выражения и саморазвития личности учителя

- занимать четкую и действенную гражданскую позицию,
- проявлять педагогические способности (понимать и изучать другого человека, сопереживать ему, вставать на его точку зрения; воздействовать не только на поведение и поступки ученика, но и на его мотивы, цели.);
- управлять своим эмоциональным состоянием, придавая ему конструктивный, а не деструктивный, разрушающий характер,
- определять особенности своего стиля и использовать природные данные,
- воспринимать позитивные возможности учащихся,
- осуществлять творческий поиск, переходить от уровня мастерства к собственно новаторскому уровню.



Имидж – (англ., фран.
«образ») -

представление
о чем-нибудь
внутреннем
облике, образе

