

# Логопедическое сопровождение в системе комплексной реабилитации детей с ОВЗ

Авторы: Дрокова О.А.

Шабалкина Л.А.

Черноусова Н.В.

Трегубова Н.А.

# Актуальность

---

В настоящее время в России наблюдается тенденция на значительное увеличение количества детей с ОВЗ, имеющих нарушения речи различной степени. По данным Госкомстата 8 детей из 10 имеют нарушения речи в дошкольном возрасте, поэтому значительная часть этих детей приходит в школу не готовыми к усвоению программы.

Одной из задач ФГОС является гарантия каждому ребенку с ОВЗ реализации прав на образование, соответствующего его потребностям и возможностям, в том числе на обязательное логопедическое сопровождение.

## Цель – создание условий для коррекции речи на основе педагогического взаимодействия в системе образовательного учреждения

---

- Проанализировать педагогическую, методическую литературу и нормативные документы по проблеме исследования;
- Изучить передовой педагогический опыт по теме исследования;
- Разработать дидактический материал;
  
- Своевременно предупредить и преодолеть трудности в освоении обучающимися общеобразовательных программ;
- Разъяснять специальные знания по логопедии среди педагогов, родителей (законных представителей) обучающихся;
- Разработать систему мероприятий по созданию условий логопедического сопровождения;
- Распространить опыт сопровождения в системе коррекционных учреждений.

# Новизна проекта

---

- Структурировали педагогические подходы к совершенствованию логопедического сопровождения;
- Включили в коррекционный процесс работу всех специалистов школы и родителей;
- Разработали новые педагогические технологии, методики, формы.

# Участники проекта

---

- Руководитель: учитель – логопед.
- Рабочая группа: учителя начальных классов, учителя-предметники, воспитатели, мед. работники, библиотекарь, психолог, тифлопедагог, социальный педагог, родители.
- Учащиеся школы.

# Сроки реализации проекта

---

- 1 этап подготовительный с 1.09 по 30.10.2011
- 2 этап основной с 01.11.2011 по 14.05.2012
- 3 этап заключительный (или аналитический) с 15.05 по 31.05.2012

# Ожидаемые результаты

---

- Значительно улучшится речь детей за счет структурирования работы всех участников проекта.
- Будет совершенствоваться знания и навыки коррекционно-развивающей работы педагогов.
- В результате правильно организованной работы изменится речевая культура семьи.
- Возможны изменения внутренней позиции родителей от наблюдателя к активному партнёру коррекционного процесса.



# Подготовительный этап

- Изучили теорию и практику по теме
- « Логопедическое сопровождение в системе комплексной реабилитации детей с ОВЗ».
- Создали рабочую группу.
- Разработали план.
- Подготовили материальную и методическую базу:
  - разработали методические рекомендации для всех участников проекта;
  - расширили базу дидактическим материалом, играми по логопедическому сопровождению детей с ОВЗ.
- Разработали критерии эффективности проекта.



# Критерии эффективности

---

- Положительные результаты логопедической диагностики детей с ОВЗ;
- анкеты для родителей;
-  тесты для детей;
-  опросник для пед. работников
- участие детей во внеклассных мероприятиях, беседах.

# Основной этап

---

## План

1. Организация школьных мероприятий (день здоровья, конкурс чтецов, театрализованное представление).
2. Взаимодействие с социумом (экскурсия в музей, участие в городских мероприятиях).
3. Организация работы с родителями (родительские собрания, индивидуальные консультации).

# Конкурс чтецов

---



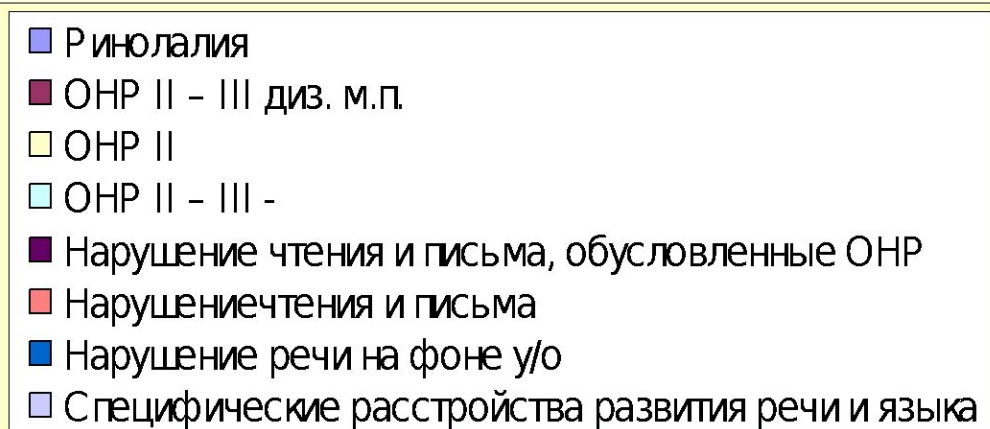
# Основной этап



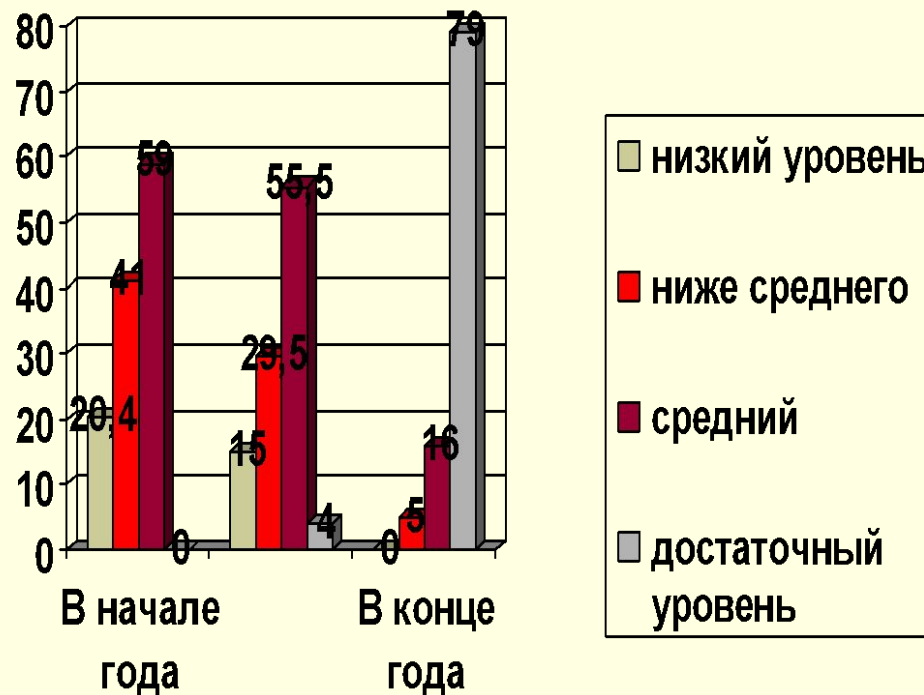
# Логопедическое обследование детей на конец уч.года.

В мае прошло обследование устной и письменной речи учащихся 2 «а», 3 «б», 4 «а», 4 «б», 5 «а», 5 «б», 6 «а», 7 «б», 7 «в», 8 классов.

Выявлено:



# Уровень развития речи детей с ОВЗ



# Выводы

---

В результате реализации данного проекта созданы условия логопедического сопровождения на основе структурирования педагогической деятельности учреждения.

Появилась положительная динамика взаимодействия родителей и школы по коррекции речевых нарушений у детей.

Значительно повысился результат усвоения образовательной программы на всех ступенях обучения.

Проект оказался малозатратным и эффективным в применении.

# Распространение опыта

---

Опыт данной работы может быть использован:

- при организации логопедического сопровождения в специальных коррекционных учреждениях,
- в детских дошкольных учреждениях,
- в общеобразовательных учреждениях, в том числе для инклюзивного обучения.



# Используемые источники

- - «Обследование состояния устной и письменной речи» (по Трубниковой);
- - А.Н. Корнев «Нарушения чтения и письма у детей (диагностика, коррекция, предупреждение)»;
- - Т.П. Бессонова, О.Е. Грибова «Дидактический материал по обследованию речи детей»;
- - И.Н. Садовникова «Нарушение письменной речи и их преодоление у младших школьников»
- - З.Е. Агранович «Логопедическая работа по преодолению нарушений слоговой структуры слов у детей»
- - З.А. Репина «Нарушение письма у школьников с ринолалией»
- - Т.А. Фотекова «Диагностика состояния устной речи учащихся 1 – 4 классов».