

Презентация на тему: Памятники природы и красивые места республики Марий Эл



Выполнила учительница ГБОУ
РМЭ «Нартасская специальная
(коррекционная)
общеобразовательная
школа-интернат для обучающихся,
воспитанников с ограниченными
возможностями здоровья VIII
вида» Ямбарцева В.Н.

Морской глаз



Это озеро находится в Волжском районе республики Марий Эл в деревне Шарибоксад (2 км от Сотнур). Своё название оно получило благодаря почти правильной круглой форме и насыщенному синему цвету воды. Озеро достаточно маленькое по площади, 45-50 м в диаметре, но очень глубокое. По разным данным глубина составляет от 40 до 100 метров. Даже ходят слухи, что водолазы, исследуя Глаз не нашли его дна.

Морской глаз вообще овеян легендами. В частности, о происхождении этого озера рассказывают, что в ближайшей деревне была свадьба, брат женился на родной сестре. Боги разгневались, и когда свадебный кортеж проезжал по этому месту, земля под ним провалилась, а образовавшуюся яму затопило водой из подземных родников. И сейчас родники питают озеро. Несколько из них стекают по склонам берегов. Благодаря этому вода в озере всегда холодная.



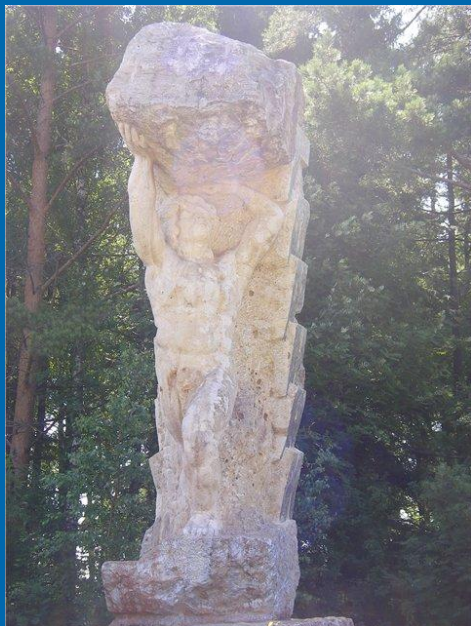
Берега озера напоминают по форме кратер вулкана с разрушенной стенкой. Спуск к воде есть всего в одном месте.

Помимо легендарной существуют и естественнонаучные версии происхождения Морского глаза. Одна из них - карстовый провал, по другой версии, озеро образовалось в кратере от упавшего метеорита.

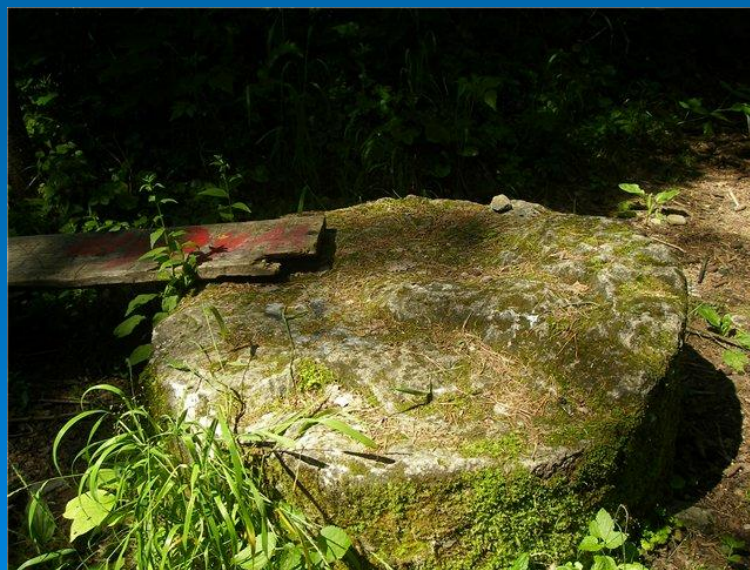


Вокруг озера красивые пейзажи, несколько вдалеке находятся марийские священные рощи.

Пещеры в п. Горняк



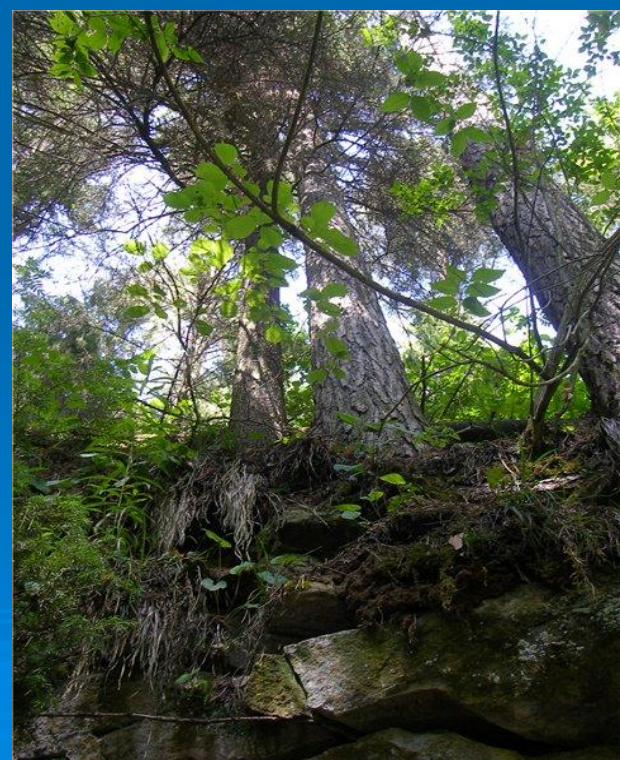
При въезде в Сернурский район стоит каменный атлант и держит на плечах камень. Сразу за ним дорога уходит на п. Горняк. Там, в лесах за поселком, вдалеке от посторонних глаз и нахоженных троп скрыты старинные каменоломни. Это целая сеть пещер, в ручную вырубленных людьми. Издревле в них добывали жерновой камень для мельниц. Образцы таких камней лежат перед пещерами.



Когда-то в Нолькин камень (так называется это урочище) привозили группы на экскурсии. Сейчас пещеры разрушаются, и залезать в них опасно.



Внутри - вечная мерзлота. Даже в самую жаркую погоду в пещерах не тает лёд. Пробираться к пещере нужно через густой лес. Тропа, бывшая там когда-то, заросла высокой травой. ощущение погружения в каменный век, которое возникает, когда в глубине леса, который кажется почти непролазным, находишь каменные пещеры, окруженные папоротниками, придавленные сверху толстым слоем камня, на котором растут могучие деревья.



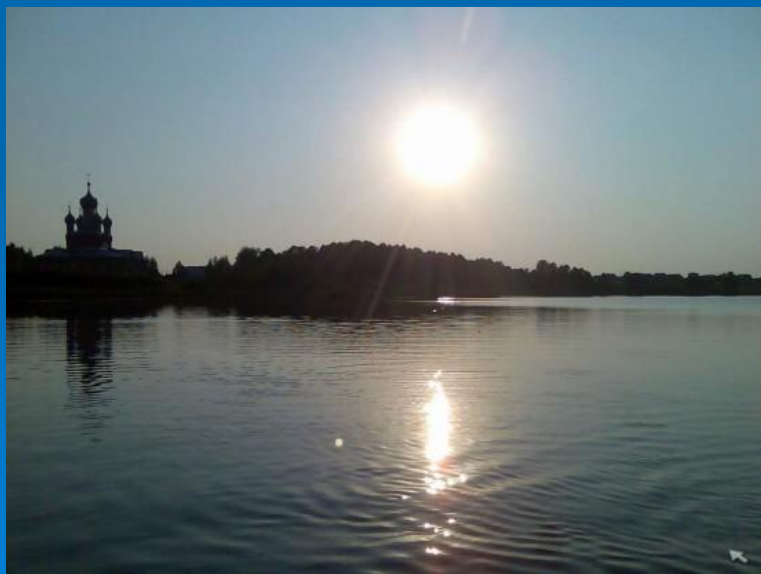
Озеро Табашинское



Озеро Табашинское (оно же Зрыв) - самое глубокое озеро в Среднем Поволжье. Его глубина достигает 55,3 метров, а площадь составляет 26,2 Га. Озеро это имеет почти правильную овальную форму. Длина его 800 метров, ширина - 400.

Табашинское озеро проточное. Вода в нем холодная даже в самую жару. А из самого озера вытекает маленькая речка под названием Пижанка. С озером этим связано несколько легенд. Одна из них гласит, что на дне озера стоит затонувшая деревня. Водолазы, пытавшиеся исследовать дно, утверждают, что до него невозможно добраться из-за толстого слоя ила и водорослей.



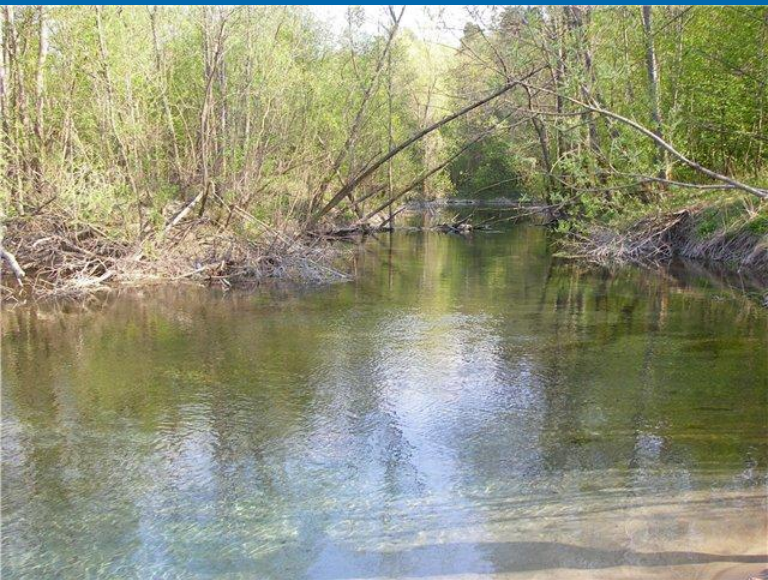


Согласно другому же преданию, озеро притягивает к себе дожди и грозы. Говорят, там может идти дождь, даже когда в Йошкар-Оле светит солнце (расстояние от Йошкар-Олы до Табашино порядка 40 км), и даже есть место, куда каждый раз во время грозы попадает молния..

Кто-то эту легенду отвергает. Кто-то объясняет её аномальной зоной, в которой находится озеро. На берегу стоит красивая и необычная по своей архитектуре церковь Флора и Лавра. Построенная в 1898 году на средства прихожан, церковь была закрыта в 20-е годы и использовалась в качестве склада зерна. В 90-е годы храм вернули верующим. В настоящее время ведутся работы по восстановлению его интерьера.

Зеленый ключ

У подножия Кленовой горы впадает в реку Илеть сульфатно-бикарбонатный кальциево-магниевый источник. Образуется он из системы родников, бьющих прямо из земли. Самый крупный из них называется Зелёный ключ. Рядом с ним находится так называемая Кипящая площадь - место, где сразу несколько ключей бьют из земли, будоража отложения на дне. Выглядит это так, словно дно ручья действительно кипит.



Есть красивая легенда о том, откуда появилось название "Зеленый ключ".

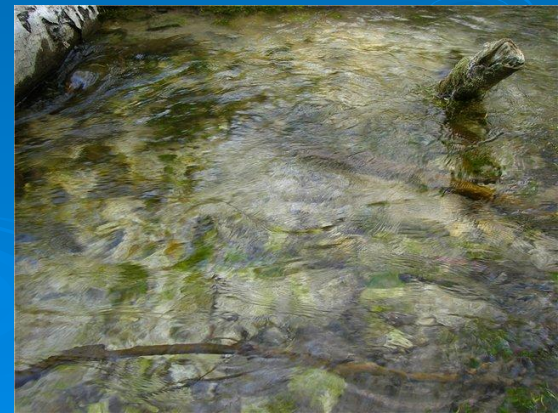
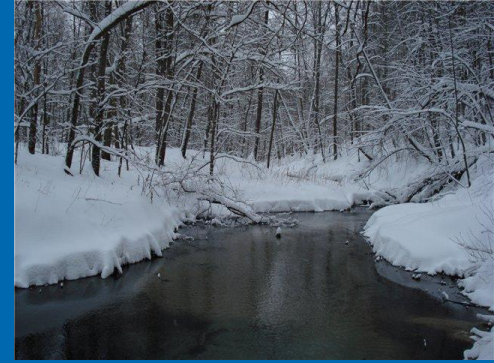
Жил в соседнем селении красивый парень по имени Масай. Все девушки в округе были влюблены в него, но ни одна ему не нравилась. Ходил он часто по лесу, охотился, и повстречал там русалку. Был очарован Масай русалкой, да и она полюбила парня и каждый вечер пела ему красивые песни.

Осенью, на исходе русалочьей поры, чтобы не расставаться с любимым, поменяла русалка свой хвост на две ноги. Привел её Масай к себе в деревню, и зажили они как муж и жена.

Но не долго длилось их счастье. Узнал Хозяин воды, куда сбежала его непокорная дочь, и надумал затопить деревню, где жили Масай и русалка. Жители, увидев, что вода подступает близко, погнались за ней. Тогда, чтобы отвести беду, русалка бросилась в воду. Отступила вода, но и русалку с тех пор больше никто не видел.

Сам не свой стал Масай. Хотел утопиться - не приняла его вода. Искать смерти в лесу, но дикие звери обходили его стороной. Так и ходил неприкаянный до самой своей смерти.

А русалку хозяин воды обратил в родник, чтобы больше она не сбегала. Зеленые русалочки волосы стали водорослями на дне ручья, а горькие слезы - минеральной водой. На берегу этого ручья и умер Масай...

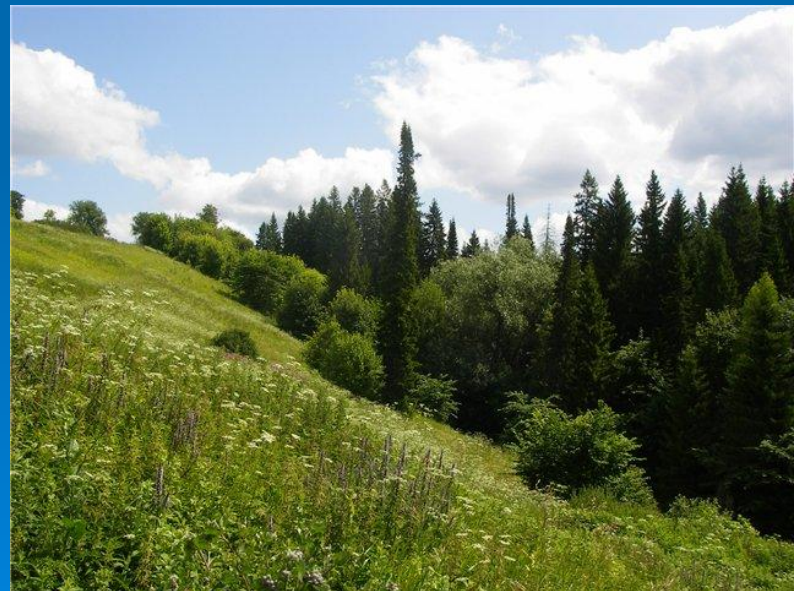


Каменная гора

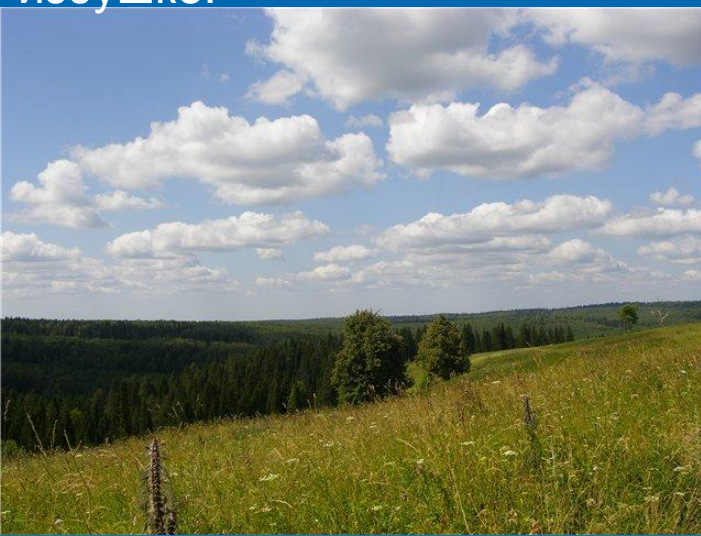


«Каменная гора» (Куженерский район) имеет официальный статус заказника республиканского значения. Территорию взяли под охрану, дабы сохранить уникальные ландшафты — здесь находятся старинные каменоломни и штольни. Кроме того, на территории заказника произрастает ряд редчайших растений, нуждающихся в повышенной заботе (например, в государственную Красную книгу занесен Венерин башмачок — дикая орхидея).

Главная особенность заказника Каменная гора состоит в том, что он явно выделяется на карте Марий Эл, лежащей практически полностью на равнине. А здесь — резкий склон, уходящие к горизонту леса, холмы и низины...



Кстати, раньше здесь была деревня, но в 1938 году все 42 хозяйства уничтожил пожар. А последняя жительница Каменной горы скончалась зимой 2011 года в ветхой, продуваемой ветрами избушке.



Имеется беседке с надписью «Памятник природы Каменная гора». Рядом, наверху, – маленькая православная часовенка с крышей-луковкой.

Вековой дуб Степана Разина (дуб Акпарса)



На окраине горномарийской деревни Запольные Пертнуры растет уникальный дуб. Дерево интересно как исторический памятник: оно является современником Акпарса, свидетелем народного восстания 1670 - 1671 г.г. под предводительством Степана Разина (по легенде, отряды Степана Разина остановились на отдых около этого дуба).

Сколько эпох, сколько правителей он пережил!