

МЕТОДОЛОГИЯ И МЕТОДЫ ПЕДАГОГИЧЕСКОГО ИССЛЕДОВАНИЯ

ТЕХНОЛОГИЧЕСКИЙ УРОВЕНЬ МЕТОДОЛОГИИ

***ОСНОВНЫЕ ПОНЯТИЯ В ОБЛАСТИ
НАУЧНОГО ПЕДАГОГИЧЕСКОГО ИССЛЕДОВАНИЯ***

Д.пед.н., профессор кафедры «Педагогика
и психология» ПензГТУ
С. В. Сергеева

ВОПРОСЫ:

- 1. Актуальность темы исследования**
- 1. Проблема исследования**
- 1. Объект и предмет исследования**
- 1. Цель, гипотеза и задачи исследования**
- 1. Методологическая и теоретическая основы исследования**
- 6. Научная новизна, теоретическая и практическая значимость исследования**

Основные характеристики педагогического исследования

- актуальность;
- объект и предмет исследования;
- цель;
- гипотеза;
- задачи исследования;
- методологические основы и методы исследования;
- основные этапы исследования;
- положения, выносимые на защиту;
- научная новизна;
- теоретическая значимость;
- практическая значимость;
- достоверность и обоснованность полученных результатов;
- апробация и внедрение.

ВОПРОС 1.

АКТУАЛЬНОСТЬ ТЕМЫ ИССЛЕДОВАНИЯ

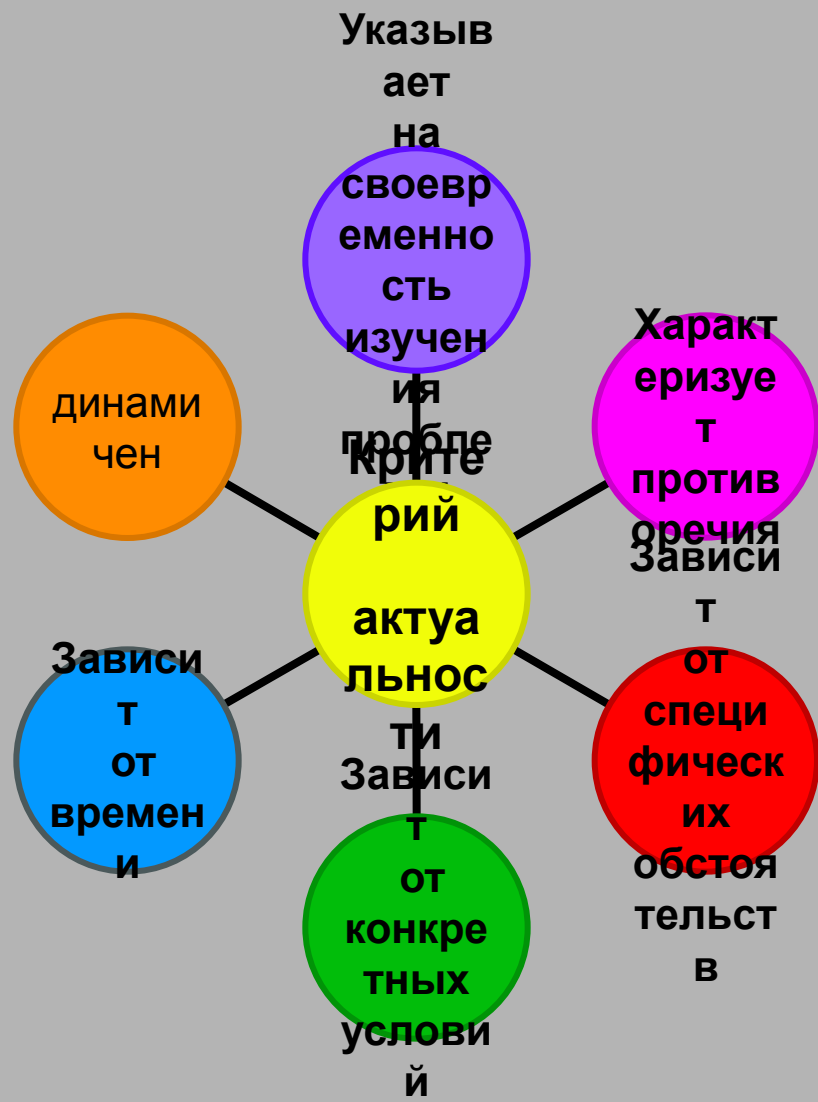
Актуальность исследования

критерий оценки

качества научного

исследования





Критерий оценки актуальности исследований

перечень признаков,
на основе которых
оценивается актуальность
планируемых и полученных
результатов
научно-педагогических
исследований



Актуальность исследования

- а) показать актуальность направления исследования;
- б) выделить специфику, показать необходимость исследования темы;
- в) охарактеризовать актуальность как для науки, так и для практики;
- г) показать, какие задачи стоят перед практикой обучения и воспитания и перед педагогической наукой в аспекте избранного Вами направления в конкретных социально-экономических условиях развития общества;
- д) сформулировать, что сделано Вашими предшественниками и кем (в самом общем, конспективном положении, указать ФИО ученых и практиков);
- е) указать, что осталось нераскрытым, что предстоит сделать Вам;

Актуальность исследования

- ж) сформулировать противоречие.

Противоречие - это взаимодействие между взаимоисключающими, но при этом, взаимообуславливающими и взаимопроникающими друг в друга противоположностями внутри единого объекта и его состояния. Обратите внимание: противоположные стороны выявленного Вами противоречия относятся либо к практике, либо к теории (только в одном каком-то аспекте).

Примеры:

1) противоречие между педагогическими требованиями к профессиональной деятельности преподавателей, с одной стороны, и отсутствием специальной психолого-педагогической подготовки этой категории педагогов - с другой. Сформулированное противоречие относится к практике обучения;

2) противоречие между общественной потребностью в осуществлении профессиональной консультации учащихся и недостаточной ее научной разработкой.

Здесь одна часть противоречия относится к практике воспитания, другая - к теории;

Актуальность исследования

з) выделить проблему исследования.

Проблема - это объективно возникающий в ходе развития познания вопрос или целостный комплекс вопросов, решение которых представляет существенный практический или теоретический интерес (Философско-энциклопедический словарь). Проблема логически вытекает из противоречия, из которого вычленяется то, что имеет отношение только к науке. Поставить проблему, значит ответить на вопрос: "Что надо изучить из того, что раньше не было изучено?" Чаще всего проблема формулируется в виде вопроса. *Например: «Каковы условия, необходимые и достаточные для...?»*

и) сформулировать тему исследования.

**ФУНДАМЕНТАЛЬНЫЕ
ИССЛЕДОВАНИЯ**

```
graph TD; A[ФУНДАМЕНТАЛЬНЫЕ ИССЛЕДОВАНИЯ] --- B[ВЫСОКОАКТУАЛЬНЫЕ]; A --- C[АКТУАЛЬНЫЕ]; A --- D[МАЛОАКТУАЛЬНЫЕ И НЕАКТУАЛЬНЫЕ];
```

ВЫСОКОАКТУАЛЬНЫЕ

АКТУАЛЬНЫЕ

**МАЛОАКТУАЛЬНЫЕ
И НЕАКТУАЛЬНЫЕ**

**ВЫСОКОАКТУАЛЬНЫЕ
ИССЛЕДОВАНИЯ**

**Существует острая потребность
в разработке проблемы**

**Решение проблемы может положительно
повлиять на многие стороны практики**

Тема в науке не разработана

Тема в науке разработана очень слабо

**Разработка теории вопроса существенно меняет
представления в педагогической науке**

**Открываются новые направления
прикладных исследований**

др.

**АКТУАЛЬНЫЕ
ИССЛЕДОВАНИЯ**

**Практическая потребность в решении проблемы
достаточно выражена**

**Решение проблемы положительно
повлияет на разные стороны практики**

Тема в науке разработана слабо

Имеется много противоречивых подходов

**Разработка темы дополняет представления
по ряду теоретических вопросов**

**Открываются перспективы для
прикладных исследований**

др.

**МАЛОАКТУАЛЬНЫЕ
ИССЛЕДОВАНИЯ**

**Практическая потребность
в разработке темы незначительная**

**Проблема изучена удовлетворительно,
хотя отдельные вопросы не решены**

Тема достаточно разработана

**Опубликовано большое число работ,
раскрывающих данный вопрос, проблему**

**Разработка темы может конкретизировать
некоторые теоретические вопросы**

**Тема может представлять интерес
для небольшого круга лиц**

др.

**НЕАКТУАЛЬНЫЕ
ИССЛЕДОВАНИЯ**

**В настоящее время в исследовании
подобного рода нет необходимости**

Для практики эта проблема незначима

**Имеется множество прикладных работ,
удовлетворительно решающих эту проблему**

**Изучение темы, проблемы
ничего не изменит в теории**

**Полученные данные дублируют существующие
представления**

**Полученные данные не уточняют и не
дополняют педагогическую науку и практику**

др.

**ГРАДАЦИЯ ПРИКЛАДНЫХ
ИССЛЕДОВАНИЙ И РАЗРАБОТОК**

```
graph TD; A[ГРАДАЦИЯ ПРИКЛАДНЫХ ИССЛЕДОВАНИЙ И РАЗРАБОТОК] --- B[ВЫСОКОАКТУАЛЬНЫЕ]; A --- C[АКТУАЛЬНЫЕ]; A --- D[МАЛОАКТУАЛЬНЫЕ / НЕАКТУАЛЬНЫЕ];
```

ВЫСОКОАКТУАЛЬНЫЕ

АКТУАЛЬНЫЕ

**МАЛОАКТУАЛЬНЫЕ /
НЕАКТУАЛЬНЫЕ**

Практическая потребность в прикладных исследованиях

- Обеспечен ли учебно-воспитательный процесс соответствующими учебниками, пособиями, методиками?
- Насколько хорошо они решают поставленные задачи?



**ВЫСОКО-
АКТУАЛЬНАЯ
РАЗРАБОТКА**



**Потребность
в разработке
очень велика**

**Нет учебно-
методических
изданий
по данной теме**

**В методике
нуждаются
учителя,
учащиеся**

АКТУАЛЬНАЯ РАЗРАБОТКА



Потребность
в разработке
значима

Существующие
учебные
издания
не обеспечивают
требуемый
уровень
обученности

В разработке
нуждаются
учителя,
учащиеся

**МАЛО-
АКТУАЛЬНАЯ
РАЗРАБОТКА**



**Потребность
в разработке
невелика**

**На практике
проблема
решена
удовлетвори-
тельно**

**Отдельные
частные
вопросы
нуждаются
в разработке**

**НЕАКТУАЛЬНАЯ
РАЗРАБОТКА**



**Вопрос решен
положительно**

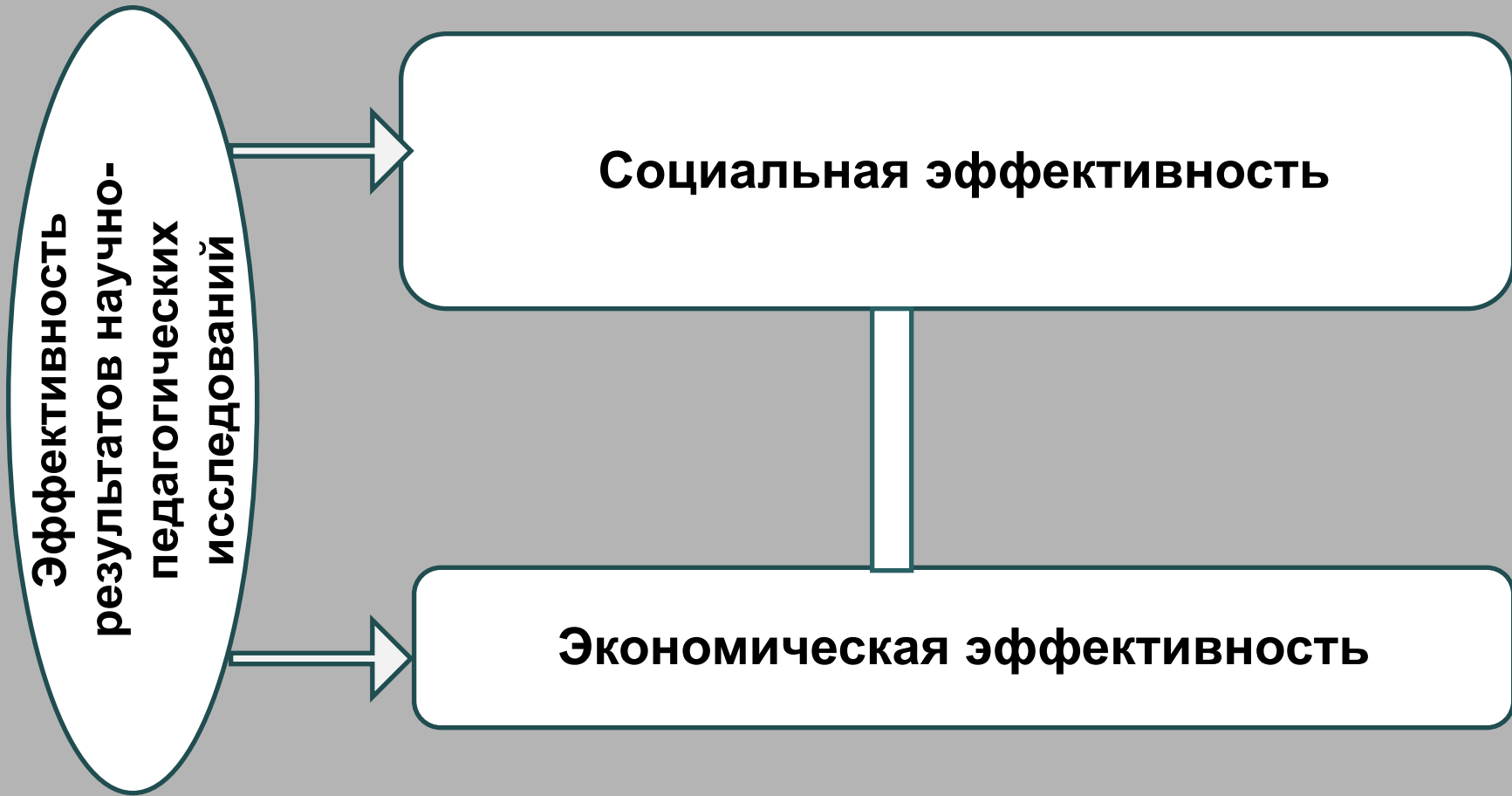
**Существующие
учебники решают
проблему
обученности уч-
ся**

**Разработка
новых методик
нерациональна**

**Эффективность
результатов научно-
педагогических
исследований**

Социальная эффективность

Экономическая эффективность



ВОПРОС 2.

ПРОБЛЕМА ИССЛЕДОВАНИЯ



ПРОБЛЕМА ИССЛЕДОВАНИЯ

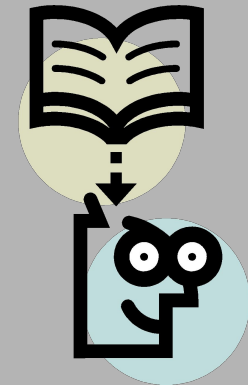
- Практический или теоретический вопрос, требующий своего разрешения
- Неопределенность или противоречие, возникающее в процессе познания



ЦЕНТРАЛЬНЫЙ ЭЛЕМЕНТ ПЕДАГОГИЧЕСКОЙ ПРОБЛЕМЫ

Противоречие

**между знаниями о
потребностях людей в области
обучения и воспитания
и незнанием путей, средств
и методов их решения**



Пример современных противоречий

1

Между общим для всех обучающихся нормативным содержанием образования и индивидуальными возможностями, склонностями, интересами

2

Между общим для всех обучающихся нормативным содержанием образования и индивидуальными возможностями, склонностями, интересами

3

Между воспитательными возможностями среды и относительной замкнутостью образовательно-воспитательных организаций

4

Между воспитанием как руководством, программированием, навязыванием и индивидуальной свободой личности

ЦИТАТА

**«Часто правильно поставленный
вопрос означает больше,
чем решение проблемы наполовину»**

В. Гейзенберг

Основы организации научного педагогического исследования

Правильная постановка проблемы
– залог успеха научного поиска

Заключенное в проблеме противоречие
должно прямо или косвенно найти
отражение в теме,

формулировка которой одновременно
фиксирует и определенный этап
уточнения и локализации
(ограничения рамок) проблемы

МЕТОДОЛОГИЯ И МЕТОДЫ ПЕДАГОГИЧЕСКОГО ИССЛЕДОВАНИЯ

ТЕХНОЛОГИЧЕСКИЙ УРОВЕНЬ МЕТОДОЛОГИИ

***ОСНОВНЫЕ ПОНЯТИЯ В ОБЛАСТИ
НАУЧНОГО ПЕДАГОГИЧЕСКОГО ИССЛЕДОВАНИЯ***

Д.пед.н., профессор кафедры «Педагогика
и психология» ПензГТУ
С. В. Сергеева