

Модель коррекционно-развивающей среды

«... трудность ребенка указывает почти всегда на трудность среды: чтобы устранить трудность ребенка, надо устранить раньше трудность среды»

«Среда путем бессознательного и сознательного воспитания даёт направления процессам развития»

(Л.С.Выготский)

«Среда – это окружающие человека социально-бытовые условия, обстановка, а также совокупность людей, связанных общностью этих условий»

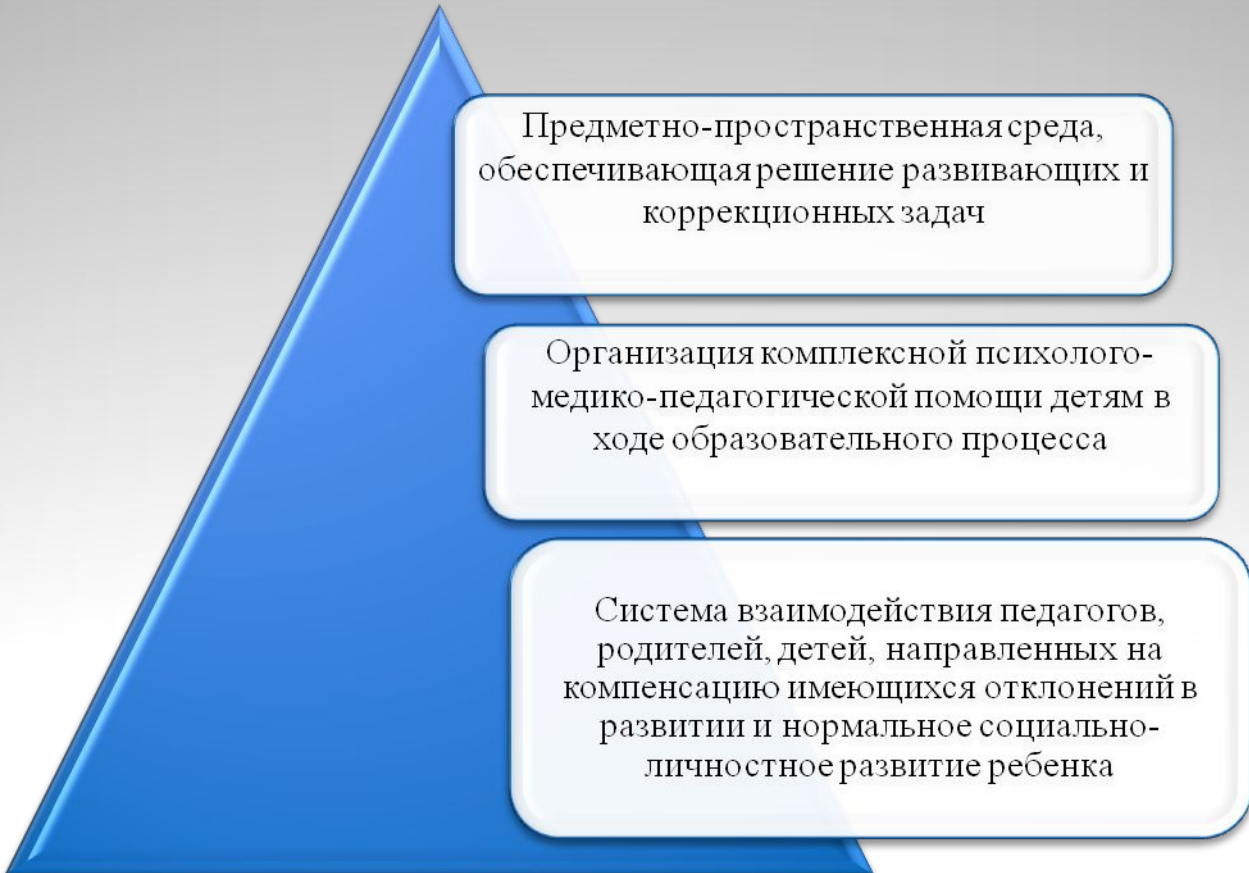
В.И.Даль

Среда выступает для коррекционно-педагогического процесса не конкретными элементами, а окружающей сферой, куда он входит как составная внутренняя часть. Социальная среда сказывается на всех уровнях рассмотрения процесса, но в разной степени. Прежде всего, она обуславливает общественные цели специального образования: становление и разностороннее развитие личности учащихся, их социально-трудовую реабилитацию, компенсацию дефекта, усвоение социального опыта человечества в доступной форме.

Вся система коррекционно-развивающей среды призвана реабилитировать и социально адаптировать аномального школьника к реалиям окружающего мира, сделать его полноправным и активным тружеником, который наравне со всеми людьми может включиться в трудовую и общественную жизнь и приносить пользу обществу.

Коррекционно-развивающая среда является основой, органическим стержнем всей учебно-воспитательной работы в специальной школе и в системе специального образования.

Компоненты коррекционно-развивающей среды



Предметно-пространственная среда, обеспечивающая решение развивающих и коррекционных задач

Организация комплексной психолого-медико-педагогической помощи детям в ходе образовательного процесса

Система взаимодействия педагогов, родителей, детей, направленных на компенсацию имеющихся отклонений в развитии и нормальное социально-личностное развитие ребенка

Принципы построения коррекционно-развивающей среды

- Обеспечение ребенку с отклонениями в развитии чувства эмоциональной защищенности, доверия к окружающему миру, радости существования.
- Содействие развитию индивидуальности ребенка, его интересов, склонностей и способностей на фоне коррекции имеющихся отклонений.
- Создание условий для развития духовно-нравственной и гуманистической личности основы личности через насыщение среды образами красоты, добра, любви, гармонии.
- Развитие творческих способностей ребенка в условиях сотрудничества со взрослыми и сверстниками.
- Предупреждение возможного травматизма детей, дальнейшего ухудшения нарушенных функций.
- Насыщение элементами, способствующими коррекции нарушенных функций у детей.
- Недопустимость насыщенности среды элементами, ненужными для решения в данный период задач.

Грушевская школа-интернат

VIII вида

ДИРЕКТОР

Заместитель директора по УВР

Учителя	Логопед	Педагог-психолог	Старшая вожатая	Воспитатели	Педагоги дополнительного образования							Социальный педагог
					Пионербол	Дружина юных	Юные инспектора	Лепка из соленого теста	Оригами	Веселые нотки	Резьба по дереву	

классы

1-2 класс – 10 уч-ся	60 обучающихся
3-4 класс – 6 уч-ся	
5 класс – 7 уч-ся	
6 класс – 11 уч-ся	
7 класс – 7 уч-ся	
8 класс – 6 уч-ся	
9 класс – 11 уч-ся	
Надомное обучение – 2 уч-ся	

ГПД

Группы воспитанников

1-9 класс	1 группа – 14 человек	2 группа – 13 человек	3 группа – 14 человек
17 человек	36 человек		

Цель:

воспитание развитой социально адаптированной личности на основе коррекции и компенсации нарушений развития, активизации возможностей обучающихся.

Задачи:

- Работа школы-интерната в режиме развития.
- Сохранение и укрепление здоровья всех участников образовательного процесса.
- Поддержка и стимулирование инновационной деятельности педагогов.
- Развитие партнерских отношений с другими организациями по проблемам специального образования.
- Определение оптимального содержания воспитания воспитанников с учетом требований современного общества к выпускнику специального (коррекционного) образовательного учреждения.
- Разработка новых форм управления.
- Укрепление ресурсной базы школы-интерната для создания комфортной, развивающей, здоровьесберегающей среды.

Направления деятельности школы



Консультативно-диагностическое



Общеобразовательное



Воспитательное



Коррекционное



Лечебно-оздоровительное



Организационно-методическое

Направления коррекционной деятельности



Психологическая коррекция



Коррекция нарушений физического развития



Логопедическая коррекция



Педагогическая коррекция



Социальная коррекция

Психологическая коррекция

Задачи:

- Развивать психические процессы: память, мышление, воображение, внимание.
- Развивать мелкую и крупную моторику.
- Развивать сенсорные процессы.
- Корректировать недостатки познавательной деятельности детей в процессе систематического и целенаправленного восприятия формы, величины, цвета, особых свойств предмета, их положения в пространстве.
- Формировать пространственно-временные ориентировки.
- Развивать слухо-голосовые коррекции.
- Совершенствовать сенсорно-перцептивную деятельность.
- Исправлять недостатки моторики.
- Совершенствовать зрительно-двигательные коррекции.
- Формировать точность и целенаправленность движений и действий.

Реализация поставленных задач через:

- Учебные предметы федерального компонента содержания образования.
- Коррекционные курсы (развитие устной речи 1-4 классы, СБО 5-9 классы, ритмика 1-4 классы).
- Обязательные индивидуальные и групповые коррекционные занятия.
- Факультативы и занятия по выбору.

Коррекция нарушений физического развития

Задачи:

- Развивать мелкую и крупную моторику.
- Выработать координацию движений рук, ног.
- Развивать умение сочетать движения рук с движениями ног, туловища, головы.
- Развивать двигательные возможности.

Реализация поставленных задач через:

- Уроки физвоспитания, ЛФК, спортивные часы, дополнительное образования.

Логопедическая коррекция

Задачи:

- Коррекция звукопроизношения
- Формирование фонетического восприятия
- Формирование просодической стороны речи, правильного грамматического строя речи.
- Развитие фонематического слуха, связной речи.
- Коррегирование мнестических процессов – внимания, памяти, мышления.
- Обогащение словаря.
- Совершенствование устной и письменной речи.

Реализация поставленных задач через:

- Учебные предметы федерального компонента содержания образования.
- Коррекционные курсы (развитие устной речи 1-4 классы, СБО 5-9 классы, ритмика 1-4 классы).
- Обязательные индивидуальные и групповые коррекционные занятия.
- Факультативы и занятия по выбору.
- Групповые и индивидуальные коррекционные логопедические занятия.
- Дополнительное образование.
- Внеурочная деятельность.

Педагогическая коррекция

Используются технологии:

- Постепенное введение заданий по степени нарастания трудности.
- Включение в занятие заданий, предполагающих работу различного доминантного анализатора.
- Частая смена видов деятельности воспитанников.
- Задания предполагающие постепенное увеличение самостоятельности.
- Дотированная поэтапная помощь педагога.
- Задания, предполагающие перенос способа обработки информации на свое индивидуальное задание.
- Включение в занятие упражнений по коррекции высших психических функций.
- Задания с опорой на анализаторы.
- Постановка развернутых, законченных инструкций.
- Связь содержания с реальным опытом детей.
- Создание условий для достижения, а не для получения оценки.
- Проблемные задания.
- Познавательные вопросы.
- Призы, поощрения, развернутая словесная оценка.
- Упражнения по организации внимания и контроля.
- Инструкции и задания, способствующие формированию учения.
- Постановка проблемных задач.
- Постановка заданий, инструкций, четко организующих учебное поведение.
- Усиление речевого контроля, предваряющего моторное воспроизведение материала:
 - проговаривание выполнения действий;
 - моделирование с опорой на наглядность, таблицы, схемы.
- Деление задания на отдельные смысловые звенья.
- Театрализованная игра как метод реабилитации.

Социальная коррекция

Цель: формирование оптимально развитой личности воспитанника, способной к адекватному вхождению в общественную среду.

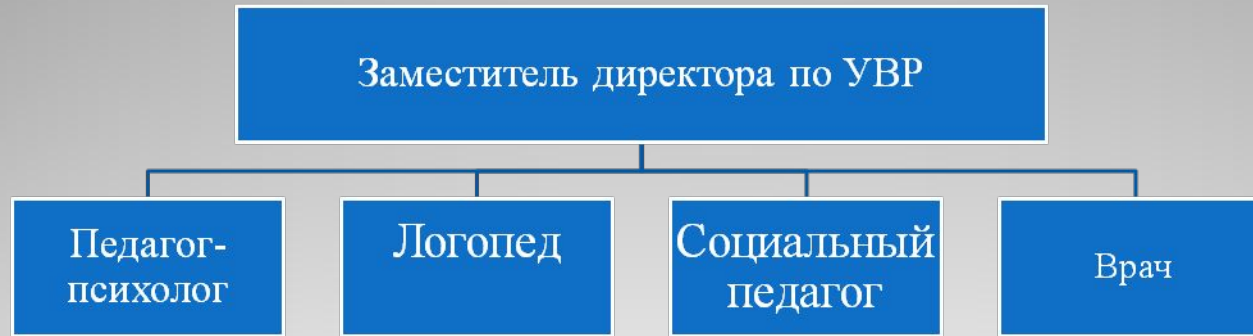
Задачи:

- Создание в школе-интернате коррекционно-развивающей среды, обеспечивающей развитие компенсаторных механизмов личности ребенка с дефектом.
- Организация воспитательного процесса в плане развития механизмов продуктивного общения и освоения и усвоения воспитанниками коммуникативных форм поведения.

Реализация поставленных задач через:

- Учебные предметы федерального компонента содержания образования.
- Факультативы, обязательные занятия по выбору, предметы коррекционного блока..
- Дополнительное образование.
- Внеурочную деятельность.

Модель службы психолого-медико-педагогического сопровождения ребенка



Цель деятельности: создание условий для формирования полноценной личности ребенка.

Формы деятельности:

1. Заседания.
2. Проблемные семинары.
3. Мониторинг.
4. Классно-обобщающий контроль.
5. Контроль за работой начинающих педагогов и специалистов.
6. Разработка моделей сбора и обобщения информации.
7. Обобщение опыта
8. Встречи с представителями науки.

Социальный педагог

- Осуществляет комплекс мер по выявлению нарушений социализации детей в семье, в неформальных объединениях, внутри школы среди непосредственного влияния учебного учреждения.
- Оказывает помощь детям подросткам и их семьям в решении проблем школьной дезадаптации, влияний негативной социальной среды.
- Проводит пилотажные исследования социальной перцепции ребенка группы риска.
- организует проведение социальной и медицинской диагностик.
- Исследует микросреду окружающую детей и подростков.
- Участвует в создании среды социальной адаптации и реабилитации ребенка.
- Координирует совместные действия служб, заинтересованных в социальной адаптации ребенка.
- Проводит консультации для детей и родителей.
- Поддерживает социальный контакт с органами территориально-административными, медицинскими, судебно-исполнительными, юридическими.
- Разрабатывает рекомендации для рекомендаций для работников школ и других учебных заведений.
- Оказывает содействие в трудоустройстве, профессиональном обучении подростков.

Врач

- Диагностику соматического состояния детей.
- Создает санитарно-гигиенических условий всей реабилитационной системы.
- Проводит профилактическую работу
- Отслеживает влияние учебных нагрузок на соматическое и физическое состояние учащихся.
- Принимает конструктивное участие в разработке программ коррекционной работы.
- Организует калорийное пятиразовое питание.
- Отслеживает выполнение санитарно-гигиенических норм, режимных моментов в жизни ребенка в условиях лечебного учреждения.

Психологическая служба сопровождения.

Включает:

- Психологическую диагностику.
- Профилактику.
- Психологическую коррекцию.
- Работу по развитию личности.
- Психологическое консультирование.

Задачи:

- Проводит психологическую диагностику.
- Формулирует психической проблемы через анализ причин наблюдаемых явлений.
- Разрабатывает рекомендации программы психо-коррекционной и развивающей работы с ребенком.
- Координирует педагогическое воздействие с программой психологического влияния через психологическое консультирование всех субъектов процесса для обеспечения индивидуального подхода к каждому ребенку.
- Приобщает родителей через индивидуальные и групповые формы консультирования к решению поставленных задач.
- Осуществляет профилактическую работу по предупреждению возможных осложнений в связи с переходом ребенка на следующую возрастную ступень.
- Осуществляет профилактическую работу с целью формирования ответственности за соблюдением в школе психологических условий личностного и интеллектуального развития детей на каждом возрастном этапе и формирование у детей способностей у самовоспитанию и саморазвитию.

Психолого-медико-педагогический консилиум



Задачи:

- Комплексное изучение личности ребенка с использованием методик психологического, педагогического, клинического, логопедического обследований.
- Выявление потенциальных возможностей ребенка.
- Выбор оптимальных для развития ребенка образовательных программ, соответствующих готовности ребенка к обучению, в зависимости от его состояния здоровья, развития.
- Профилактика физических, интеллектуальных, психических нагрузок, эмоциональных срывов, организация лечебно-оздоровительных мероприятий.
- Подготовка подробного заключения о состоянии развития ребенка.

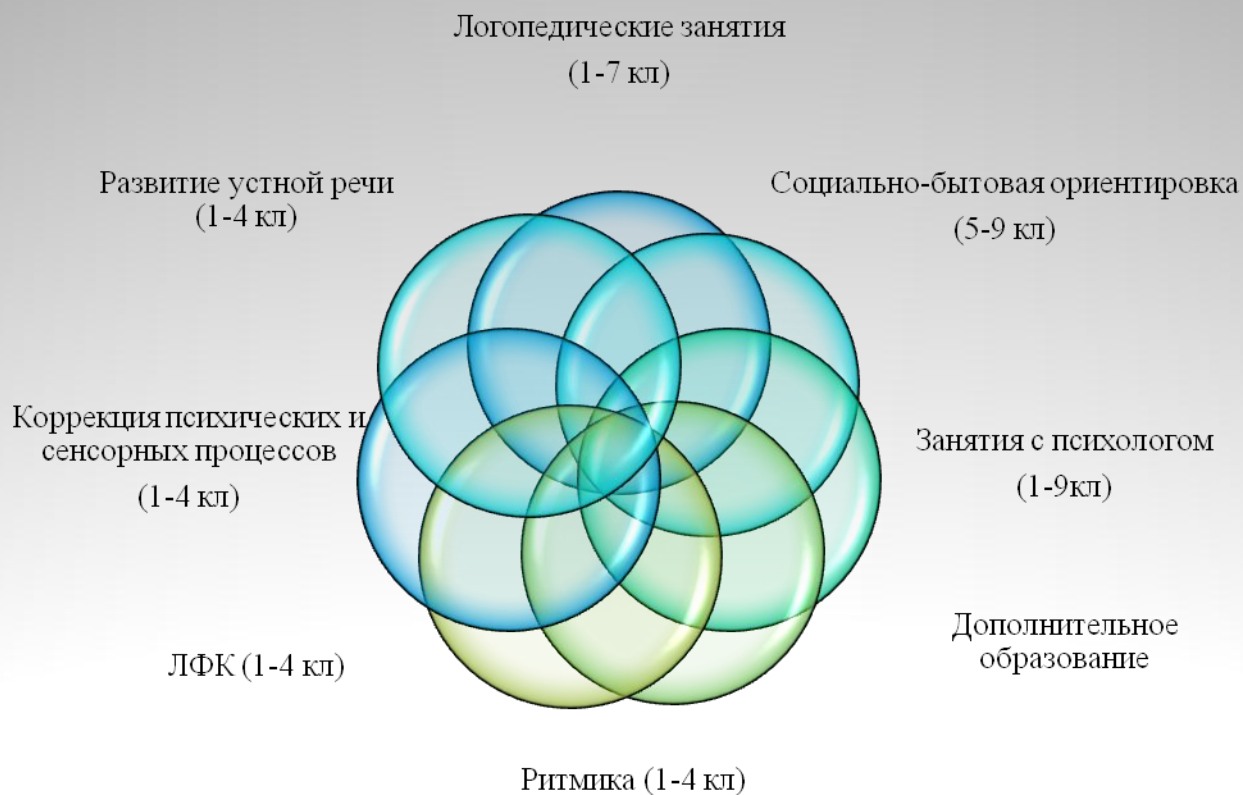
Основные направления деятельности:

- Выработка обоснованных рекомендаций по основным направлениям работы с учеником.
- Комплексное воздействие на личность ребенка.
- Консультативная помощь семье по вопросам обучения и воспитания
- Социальная защита ребенка
- Охрана и укрепление соматического и нервно-психологического здоровья детей.
- Создание климата психологического комфорта для всех участников учебно-воспитательного процесса.

Документация:

- Журнал динамического наблюдения за детьми.
- Журнал консультаций (должен быть у каждого члена ПМПК)
- План работы.

Структура коррекционного блока



Структура блока дополнительного образования



Веселые
НОТКИ

Лепка из
соленого
теста



Резьба по
дереву

Оригами

Гимнастика

Юный
краевед



Структурные компоненты кабинета психологической разгрузки



Сенсорная комната



Дидактические пособия



Игры и игрушки



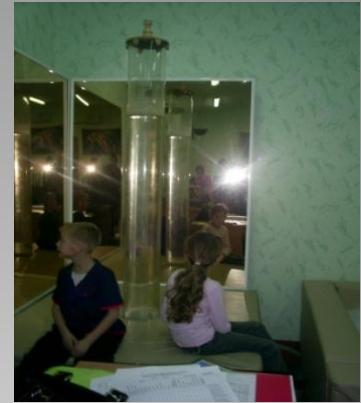
Мягкая среда

Сенсорная комната

- Сенсорная комната – это организованная особым образом среда, наполненная различного рода стимуляторами. Они воздействуют на органы зрения, слуха, обоняния, осязания и др. Спокойная цветовая гамма обстановки, мягкий свет, приятные ароматы, успокаивающая музыка, мягкая среда – вот те характеристики этой комнаты, которые помогают ребенку и взрослому успокоиться, ощутить всю прелесть окружающего пространства, настроиться на позитивное общение с окружающими людьми. Сенсорная комната является мощным инструментом для расширения и развития мировоззрения, сенсорного и познавательного развития, проведения психологических консультаций.
- **Зеркальный шар** с источником света в сочетании с музыкой. Его блики создают ощущение сказки, героем которой становится тот, кто находится в сенсорной комнате.
- **Генератор запаха**. Его ароматы способны расслаблять и снимать стресс или бодрить и оживлять.
- **Аппарат аэроионопрофилактики «Снежинка»** насыщает воздух отрицательными ионами кислорода, «оживляет» воздух. Повышает умственную и физическую работоспособность.
- Лежа в **сухом бассейне** можно принять удобную позу и расслабиться. Тело все время имеет безопасную опору. Передвижение в бассейне («плавание» в шариках) создает условия для развития координации движения в пространстве.



- **Пузырьковая колонна** – основной элемент комнаты. Она эффективна для стимуляции зрительных и тактильных ощущений.



- В **сухом душе** ленты спускаются вниз словно струи воды. Разноцветные струи стимулируют тактильные ощущения, способствуют восприятию пространства и себя в нем.



- **Ковер «Млечный путь»** можно использовать в развивающей и коррекционной работе для стимуляции тактильно-визуальных ощущений, представления и воображения .

- Безопасный **оптико-волоконный пучок** позволяет развивать и стимулировать зрительно-моторные способности.

Дидактические пособия

Учебно-методические материалы систематизированы по разделам:

- диагностика (методики носят разнонаправленный характер, охватывая все стороны психической жизни человека, методики для индивидуальных и групповых исследований, для разных возрастных групп);
- коррекционно-развивающие игры и задания, разнообразный раздаточный материал;
- работа с педагогами;
- работа с родителями;
- библиотека психолога.



В кабинете практической психологии проводятся групповые, индивидуальные занятия с детьми, педагогами, родителями.

Игры и игрушки

Игровой материал предназначен:

- Для творческой деятельности.
- Для выражения эмоциональных состояний.
- Повышения интереса к учебному сотрудничеству.
- Организации сюжетно-ролевой игры.



Игровой материал объединен в группы:

- Игрушки из реальной жизни.
- Транспортные средства.
- Игрушки, помогающие отреагировать агрессию.
- Игрушки для творчества.



Мягкая среда

- Набор мягкой мебели
- Напольный ковер

- Пуфик-кресло «Груша»



Функциональные зоны кабинета психолога

В пространстве кабинета психолога выделены следующие зоны:

Рабочее место педагога – психолога оснащено рабочим столом, картотекой с данными о детях, учителях, родителях как клиентах кабинета, закрытой картотекой, содержащей данные и результаты обследований, которые недоступны посторонним. В шкафу размещаются психологические таблицы, плакаты, методический материал и другой инструментарий для психологического обследования.

Зона психоконсультирования оформлена максимально комфортно: стол и удобные мягкие стулья, мягкая мебель, неяркое освещение. Создают обстановку уюта, располагают к расслаблению, успокоению, способствуют открытому, доверительному общению в условиях индивидуального, группового или семейного консультирования.

Игровая зона имеет особое значение и поэтому соответствующе оснащена: мягкое покрытие полов; передвижная мебель, способствующая быстрой смене ситуации в игровом сюжете; игрушки, поделочные материалы, карандаши, альбомы.

Зона релаксации и снятия психоэмоционального напряжения предполагает свободное размещение удобных мягких кресел-пуфов для отдыха. Эффект релаксации и снятия мышечного напряжения достигается под воздействием определенных элементов обстановки и функциональной музыки. Также используется специальное оборудование.

