

Мониторинг индивидуального развития ребенка в ДОУ



Подготовила: Н.М. Бахтина – старший воспитатель
МБДОУ № 26 «Сказка»

ФГОС ДО

В ФГОС ДО в п. 3.2.3. говорится, что при реализации Программы может проводиться оценка индивидуального развития детей.

Результаты педагогической диагностики (мониторинга) могут использоваться исключительно для решения следующих образовательных задач:

1) индивидуализации образования (в том числе поддержки ребенка, построения его образовательной траектории или профессиональной коррекции особенностей его развития);

2) оптимизации работы с группой детей.



Результаты педагогической диагностики:

1. Индивидуализация образования
2. Оптимизация работы с группой детей



Оценка индивидуального развития детей:

Педагогическая диагностика - оценка развития детей, которая необходима педагогу, непосредственно работающему с детьми для получения «обратной связи» в процессе взаимодействия с ребенком или группой детей. Цель педагогической диагностики: оценка эффективности педагогических действий для дальнейшего планирования образовательной деятельности с ребенком.

Психологическая диагностика - выявление и изучение индивидуально-психологических особенностей детей для решения задач психологического сопровождения и проведения квалифицированной коррекции развития ребенка.



“Диагностика разработана с целью оптимизации образовательного процесса в МБДОУ № 26 «Сказка», в разных возрастных группах, вне зависимости от приоритетов разработанной программы обучения и воспитания и контингента детей. Это достигается путем использования общепринятых критериев развития детей данного возраста и уровневый подход к оценке достижений ребенка. Система мониторинга содержит 5 образовательных областей, соответствующих Федеральному государственному образовательному стандарту дошкольного образования, приказ Министерства образования и науки № 1155 от 17 октября 2013 года: «Социально-коммуникативное развитие», «Познавательное развитие», «Речевое развитие», «Художественно-эстетическое развитие», «Физическое развитие», что позволяет комплексно оценить качество образовательной деятельности в группе и при необходимости индивидуализировать его для достижения достаточного уровня освоения каждым ребенком содержания образовательной программы учреждения.”...



УТВЕРЖДЕНО
Приказом от 04.09.2016 г. № 23 П

Положение
о системе оценки индивидуального
развития детей
муниципального бюджетного дошкольного
образовательного учреждения детского сада
№ 26 «Сказка»
г. Искитима Новосибирской области



Виды мониторинга:

- 1. педагогический мониторинг (освоение детьми Образовательной Программы ДОО, построение индивидуальных образовательных траекторий воспитанников, готовность детей подготовительных групп к обучению в школе; эмоциональное благополучие воспитанников)**
- 2. адаптация вновь прибывших детей к условиям ДОО**
- 3. мониторинг заболеваемости и физической подготовленности детей**
- 4. анализ творческих достижений воспитанников**



**Карта учета индивидуального развития воспитанника подготовительной группы № __
МБДОУ № 26 «Сказка»**

Фамилия, имя ребенка _____ Возраст _____

Возрастная группа _____

Воспитатели _____

Время обследования _____

Социально – коммуникативное развитие

Показатели на начало учебного года	проявление		
	не сформирован	находится в стадии формирования	сформирован



1. **Может самостоятельно ухаживать за одеждой, устранять беспорядок в своем внешнем виде**
2. **Следит за состоянием своего рабочего пространства до и после занятий**
3. **Ответственно выполняет обязанности дежурного**
4. **Проявляет трудолюбие в работе, доводит начатое дело до конца**
5. **Планирует свою деятельность, отбирает для нее необходимые материалы**
6. **Соблюдает правила организованного поведения в быту, на улице, на дороге, в общественных местах**
7. **В дидактических играх договаривается со сверстниками об очередности ходов, выборе карт, схем**
8. **Самостоятельно выбирает или придумывает разнообразные сюжеты игр и т.д.**



Показатели игрового взаимодействия

Фамилия, имя ребенка

I. Сюжетно-ролевые игры

Ребенок:

- действует в сюжетно-ролевых играх в соответствии с определенной ролью
- ориентируется в расширяющейся тематике игр; с удовольствием участвует в играх не только на бытовую тематику, но и на основе сведений, полученных на занятиях, через просмотр телепередач и чтение художественной литературы («Служба спасения», «Скорая медицинская помощь», «Центр здоровья», «Вокзал», «Поездка в метро», «Детский мир», «Книжный магазин», «ГИБДД», «Театр», «Концерт», «Моряки», «Бензоколонка», «Смешарики», «Лунтик» и пр.)
- способен самостоятельно вести ролевые диалоги:
- может взаимодействовать с другими детьми, обмениваться с ними игровыми идеями
- способен к самостоятельному созданию и изменению предметной среды самостоятельной игры, что позволяет ему реализовать свою инициативу и личный опыт

II. Игры-экспериментирования

- проявляет желание принимать участие в элементарных опытах и экспериментировании с объектами неживой природы – песком, глиной, водой, снегом и льдом
- способен экспериментировать с зеркалом, светом и тенью, цветными стеклами

III. Режиссерские игры

- проявляет интерес к театрализованным играм
- с удовольствием участвует в режиссерских играх с сюжетными игрушками и предметами-заместителями в различных игровых средах, организуемых с помощью деталей деревянного конструктора или песка
- старается выразительно исполнить свою роль
- участвует в создании макетов для развития режиссерской игры

Общие показатели развития игровой деятельности

Журнал индивидуальной работы с _____ группа № _____
воспитатели _____ на _____

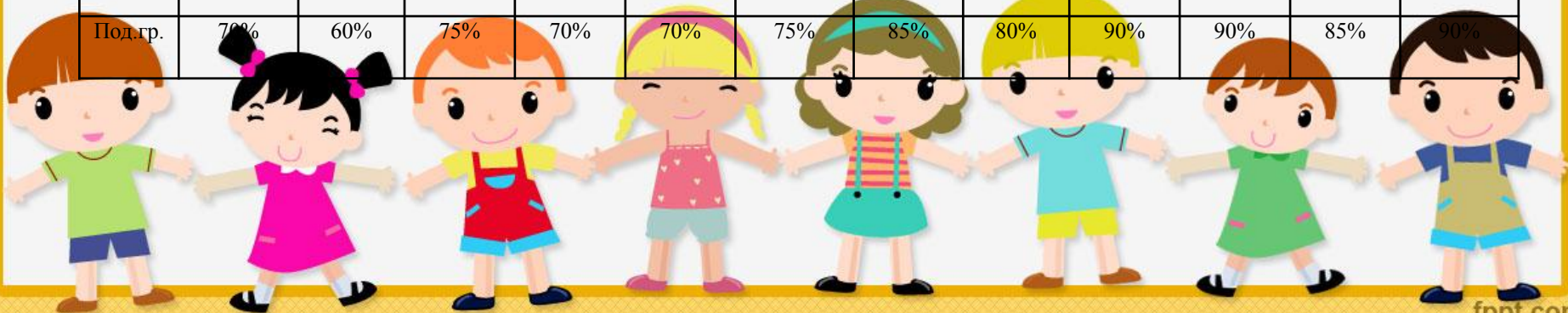
Результаты педагогической диагностики по образовательным областям
для проведения индивидуальной работы с детьми

№ п / п	Код ребенка (имя и первая буква фамилии)	Социально – коммуникативное развитие	Познавательное развитие	Речевое развитие	Художественно – эстетическое развитие	Физическое развитие

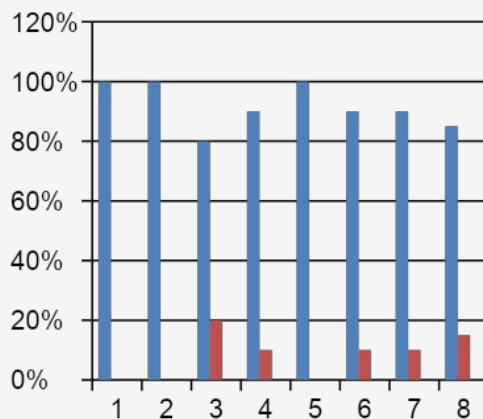
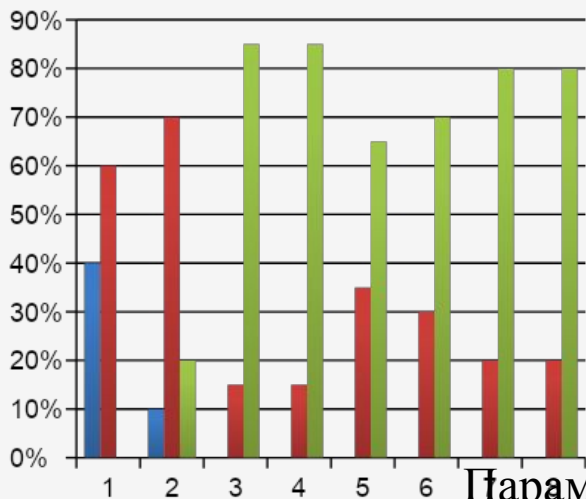


Диагностика физической подготовленности детей (2016-2017 – 2017-2018г.)

	Основные виды движений (2016-2017)						Основные виды движений (2017-2018)					
	начало года						начало года					
	ходьба	бег	прыжки	метание	ползание , лазанье	бросание, катание	ходьба	бег	прыжки	метание	ползание , лазанье	бросание, катание
Мл.гр.	40%	30%	50%	50%	40%	35%	60%	55%	70%	70%	60%	60%
Ср.гр.	60%	50%	60%	60%	60%	60%	80%	80%	85%	85%	80%	85%
Ст.гр.	70%	60%	70%	70%	70%	65%	85%	80%	90%	90%	80%	80%
Под.гр.	75%	65%	70%	75%	75%	75%	80%	85%	90%	90%	80%	90%
	Основные виды движений (2016-2017г.)						Основные виды движений (2017-2018г.)					
	конец года						конец года					
	ходьба	бег	прыжки	метание	ползание , лазанье	бросание, катание	ходьба	бег	прыжки	метание	ползание , лазанье	бросание, катание
Мл.гр.	35%	30%	45%	45%	40%	40%	55%	60%	70%	80%	75%	65%
Ср.гр.	50%	50%	55%	55%	50%	65%	70%	75%	80%	80%	75%	80%
Ст.гр.	70%	60%	70%	70%	70%	70%	85%	75%	85%	85%	85%	85%
Под.гр.	70%	60%	75%	70%	70%	75%	85%	80%	90%	90%	85%	90%



Результаты диагностики речевого развития воспитанников группы компенсирующей направленности для детей с ОВЗ сентябрь 2016 г.



Параметры диагностики:

1. Понимание речи

2. Артикуляционная моторика

3. Состояние звукопроизношения

4. Фонематические процессы

5. Слоговая структура речи

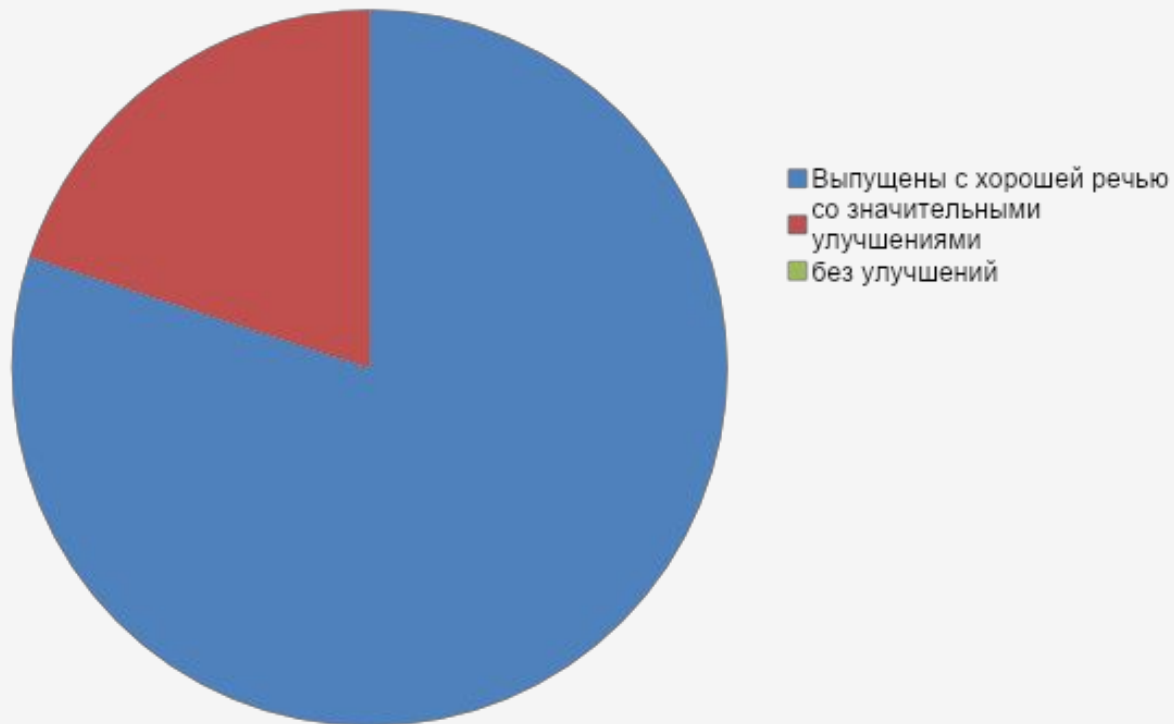
6. Словарь, словообразование

7. Грамматический строй речи

8. Состояние связной речи



Результаты коррекции речи детей с ОВЗ за 2017-2018 учебный год



*Сводные результаты исследования
степени морфофункциональной зрелости организма*

Год	Кол-во детей	«Полуростовой скачок» произошёл	«Полуростовой скачок» в стадии завершения
2017	40	39 (97,5%)	1 (2,5%)
2018	49	48 (98%)	1(2%)

*Сводные результаты
исследования уровня интеллектуального развития*

Год	Кол-во детей	Средний результат
2017	40	77% (хор.ур.)
2018	49	75% (хор. урв.)



**Сводные результаты
исследования уровня эмоционального отношения детей к предстоящему
школьному обучению**

Год	Кол-во детей	Эмоциональное благополучие	Тревожность	Страх, неприятие
2017	40	14 (35%)	22 (55%)	4 (10%)
2018	49	29 (59%)	14(29%)	6 (12%)

**Сводные результаты исследования
уровня мотивационной готовности к школьному обучению**

Год	Количество выпускников	Стремление к учебному содержанию деятельности	Амбивалентное отношение к обучению	Стремление к дошкольным, игровым видам деятельности
2017	40	21 (53%)	9 (22%)	10 (25%)
2018	49	25 (51%)	16 (33%)	8 (16%)



КОЛ-ВО ДЕТЕЙ, УЧАСТВУЮЩИХ В КОНКУРСАХ



■ 2017-2018

■ 2016-2017



Распределение функций при оценке индивидуального развития ребенка

- старший воспитатель обеспечивает условия объективного проведения оценки индивидуального развития ребенка: выбирает методики и параметры оценки результатов, консультирует педагогов, испытывающих сложности в проведении педагогической диагностики;
- специалисты ДОУ проводят педагогическую диагностику (учитель-логопед, музыкальные руководители, инструктора по физической культуре) своего направления развития личности воспитанников,
- педагог-психолог – психологическую диагностику при необходимости, анализирует результаты, формулирует причины успехов или неудач, намечает пути коррекции;
- воспитатели проводят оценку индивидуального развития воспитанников, анализируют результаты, формулируют причины успехов или неудач, намечают пути коррекции.



Оценка индивидуального развития осуществляется:

- при поступлении ребенка в учреждение (в течение двух месяцев) или в начале учебного года в остальных группах и помогает определить актуальный уровень развития ребенка на начало учебного года;
- в конце учебного года (май) – в целях определения динамики, а также социальной ситуации его развития;
- в случаях обращения родителей (законных представителей) ребенка.



Оценка индивидуального развития ребенка проводится по следующим уровням показателей:

- **показатель сформирован** — наблюдается в самостоятельной деятельности ребёнка, в совместной деятельности со взрослым;
- **показатель в стадии формирования** — проявляется неустойчиво, чаще при создании специальных ситуаций, провоцирующих его проявление: ребёнок справляется с заданием с помощью наводящих вопросов взрослого, даёт аналогичные примеры;
- **показатель не сформирован** — не проявляется ни в одной из ситуаций, на все предложения взрослого ребёнок не даёт положительного ответа, не в состоянии выполнить задание самостоятельно.



Методологическая основа педагогической диагностики в ДОУ

- оценка нервно-психического развития детей с 1 года до 3-х лет по эпикризным срокам – методика Н.М. Аксариной, К.Л. Печоры, Г.В. Пантюхиной;
- педагогический мониторинг в новом контексте образовательной деятельности, разработанный для всех возрастных групп ДОУ Ю. А. Афонькиной (издательство “Учитель”)
- оценка речевого развития проводится учителем – логопедом по иллюстрированной методике логопедического обследования под ред. Т.Н. Волковской, более углубленное обследование лексики и грамматического строя по методике Р.И. Лалаевой и Н.В. Серебряковой



