



# **Нарушения звонкости-глухости и их коррекция**

? В русском языке имеется 6 пар согласных звуков, которые различаются только наличием или отсутствием голосового компонента (б-п, в-ф, д-т, з-с, ж-ш, г-к).

? Сонорные звуки: м, н, л, п — не имеют глухой пары.

? Глухие ц, ч, щ, х — не имеют звонкой пары.



*Согласные звуки  
бывают звонкими  
и глухими:*

Звонкие

Непарные: [м] [н] [л] [р] [й]

Парные: [б] [в] [г] [ж] [з] [д]

Глухие

Парные: [п] [ф] [к] [ш] [с] [т]

Непарные: [х] [ц] [щ]



? В онтогенезе речи способность к слуховому различению звонких и глухих формируется относительно поздно, так как эти звуки являются акустически близкими.

? Однако противопоставление в произношении усваивается рано.





Дефекты звонкости-  
глухости встречаются  
нечасто – 4% детей.



# ПРИЧИНЫ НАРУШЕНИЯ ЗВОНКИХ И ГЛУХИХ СОГЛАСНЫХ:

1. Недоразвитие фонематического восприятия;
2. Недостаточная координированность в работе голосового и артикуляторного аппарата;
3. Тугоухость;
4. Паретичность голосовых складок.
5. В некоторых случаях голосовые складки могут запаздывать с включением или, наоборот, запаздывают с выключением.



# Нарушение звонкости и глухости проявляются следующим образом:

- ? Оглушение звонких согласных;
- ? Озвончение глухих согласных;
- ? Смешение звонких и глухих.

Более всего дефектам звонкости и глухости подвергаются парные звуки. Чаще всего наблюдаются дефекты звонкости.



## КОРРЕКЦИЯ НАРУШЕНИЙ ЗВОНКОСТИ ГЛУХОСТИ

При устранении более целесообразно начинать работу с щелевых согласных, так как звучание продолжается более длительное время и звук легче воспринимается (свистящие, шипящие);



# В ПРОЦЕССЕ КОРРЕКЦИИ ДЕФЕКТОВ ЗВОНКОСТИ-ГЛУХОСТИ НЕОБХОДИМО РАБОТАТЬ В ДВУХ НАПРАВЛЕНИЯХ:

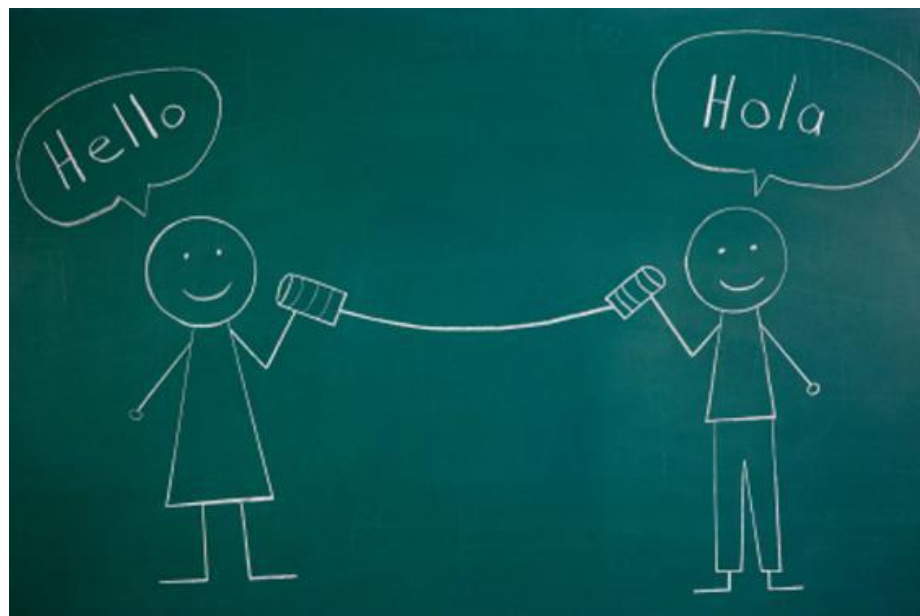
1. Над слуховой дифференциацией звонких и глухих согласных;
2. Над произносительной дифференциацией;





# ОБЩИЕ ПРИЕМЫ ОЗВОНЧЕНИЯ (ТАКИЕ ПРИЕМЫ, КОТОРЫЕ МОГУТ БЫТЬ ИСПОЛЬЗОВАНЫ ДЛЯ ОЗВОНЧЕНИЯ ЛЮБОГО ГЛУХОГО ЗВУКА).

1. С опорой на тактильно-вибрационные ощущения.
2. Предлагается последовательно произносить гласные: сначала шепотом, потом – громко. Следом предлагаются пары согласных: сначала глухой, потом звонкий. Ребенок произносит глухие и звонкие по подражанию.





3. Используются таблицы звонких и глухих согласных. Вначале произносятся пары правильно произносимых звуков. В конце – пары с нарушенным звуком.

4. Глухой щелевой звук произносится протяжно. Затем все громче и громче. Для контроля можно использовать зажимание ушей.



## ЧАСТНЫЕ ПРИЕМЫ ОЗВОНЧЕНИЯ (ИСПОЛЬЗУЮТСЯ ПРИ ОЗВОНЧЕНИИ ЛИШЬ ОПРЕДЕЛЕННЫХ ЗВУКОВ)

1. **Б** ставят от звука **У**. При произнесении звука **У** смыкают губы, сначала с механической помощью.
2. **Д** ставится от межзубного произнесения **Б**, при этом губы отодвигаются. Получается межзубное **Д**, от которого переходят к зазубному произнесению этого звука.



3. **Г** ставится от **Д**. При произнесении **Д** (или слога **ДА**) шпателем нажимают на переднюю часть спинки языка и отодвигают его в глубь ротовой полости (да-дя-га-гя).

4. **В** можно поставить от “гудения” (у-у-у), поднимая вверх нижнюю губу.



5. **З** можно поставить от протяжного звучания **Э**, **Ы**. При этом кончик языка выдвигается между зубами.

6. **Ж** можно поставить от звука **З**. Одновременно при произнесении звука **З** язык приподнимается кверху с помощью шпателя.

