

Основная общеобразовательная программа

*Государственного бюджетного дошкольного
образовательного учреждения Детский сад № 88
комбинированного вида Приморского района Санкт -
Петербурга*

Заведующий ГБДОУ №88

Комбинированного вида

Приморского района

Торопова Н.С.



Санкт-Петербург 2011

1. Пояснительная записка

Основная общеобразовательная программа разработана для государственного бюджетного дошкольного образовательного учреждения детский сад № 88 комбинированного вида Приморского района Санкт - Петербурга

Программа утверждена и реализуется в образовательном учреждении на основе «Программы воспитания и обучения в детском саду» под редакцией М.А. Васильевой, В.В.Гербовой, Т.С.Комаровой.

Программа определяет содержание и организацию образовательного процесса и направлена на формирование общей культуры, развитие физических, интеллектуальных и личностных качеств, формирование предпосылок учебной деятельности, обеспечивающих социальную успешность, сохранение и укрепление здоровья детей дошкольного возраста.

Основная общеобразовательная программа разработана в соответствии с требованиями основных нормативных документов.

Нормативные документы

- Закон Российской Федерации «Об образовании» от 10.07. 1992 № 3266-1 с изм. от 17.12. 2009 г.
- «Типовое положение о дошкольном образовательном учреждении» от 12.09. 2008 г. № 666.
- Концепция содержания непрерывного образования (утверждённая Федеральным координационным советом по общему образованию МО Р.Ф. 17.06. 2003).
- Приказ Министерства образования и науки Российской Федерации от 23.11. 2009 г. № 655 «Об утверждении и введении в действие федеральных государственных требований к структуре основной общеобразовательной программы дошкольного образования».
- Санитарно – эпидемиологические требования к устройству, содержанию и организации режима работы ДОУ СанПиН 2.4.1. 2660 - 10 от 22.06. 2010г. № 91
- Устав ГБДОУ № 88 (утверждён распоряжением администрации Приморского района Санкт – Петербурга)
- Лицензия на право осуществления образовательной деятельности по образовательным программам 78 № 001365, регистрационный № 1111 от 16.12. 2011г.

Кадровый состав

Заведующий: Торопова Наталья Сергеевна.

Старший воспитатель: Аванесова Марина Антониевна.

Педагог-психолог: Васильева Татьяна Владимировна.

Инструктор по физической культуре: Вилон Ольга Николаевна

Инструктор физического воспитания: Круглова Ольга Витальевна

Музыкальный руководитель: Храплюк Елена Николаевна.

Учитель – логопед: Ровнягина Нина Аркадьевна

20 воспитателей.

По образованию

Высшее – 17 педагогов

Среднее- специальное – 11 педагогов

По категории

высшая категория- 20 педагог

первая категория- 7 педагогов

Педагогический стаж

до 5 лет – 2 педагогов

свыше 5 лет – 2 педагога

свыше 10 лет – 7 педагогов

свыше 20 лет – 11 педагога

свыше 30 лет – 5 педагогов

Возрастные и индивидуальные особенности контингента детей

Ранний возраст

Дошкольный возраст

Первая младшая группа на 2² года

Вторая младшая группа на 3-4 года

Средняя группа на 4-5 лет

Старшая группа на 5-6 лет

Подготовительная к школе группа на 6-7 лет



Приоритетные направления деятельности
образовательного учреждения –

ФИЗКУЛЬТУРНО - ОЗДОРОВИТЕЛЬНОЕ

ХУДОЖЕСТВЕННО-ЭСТЕТИЧЕСКОЕ




«Музыкальные шедевры»

«Веселые краски»

«Мир спорта»

*«Техника зонити для
дошкольников»*



«Мир воды»

«Весёлые нотки»

«Дошколенок и спорт»

«Театральная палитра»

Цель:

*Обеспечить охрану и укрепление
физического и психического
здоровья, развитие ребёнка с учётом
социального заказа со стороны
родителей*

Задачи:

Физкультурно-оздоровительное направление:

Всецело укреплять и сохранять здоровье детей, формировать привычку к здоровому образу жизни, развивать основные двигательные умения и навыки.

Познавательно-речевое направление:

Развивать умственные способности детей, познавательно-речевую активность, способствовать выявлению и поддержанию избирательных интересов; проявлению самостоятельной познавательной активности детей.

Художественно-эстетическое направление:

Формировать творческое самовыражение детей, в разных видах художественно-эстетической деятельности.

Социально-личностное направление:

Обеспечение социализации ребёнка, становление его самосознания, развитие целостной и гармоничной личности.

Особенности
осуществления
образовательного
процесса

Традиции ДОУ:



*«Семинары –
практикумы»*

*«Родительски
й
клуб»*

*Веселая
гимнастика*

«Игротека»

*«Мастер –
классы»*



Мир
интересног
о



Уголок
художника



Уголки
здоровья



Творческа
я
лаборатор
ия



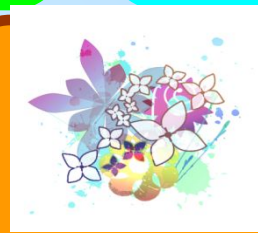
Библиотек
а



Мир
коллекций



Уголок
природы



Уголки
уединения



Театральн
ый
мир

Предметно – развивающая среда

Модель взаимодействия ДОО и родителей

Цель: взаимодействие ДОО и семьи для успешного развития и реализации личности ребенка.

Задачи:

Создавать в ДОО условия для взаимодействия с родителями.

Планировать работу с родителями на основе анализа структуры семейного социума и психологического климата.

Привлекать родителей к участию в жизнедеятельности ДОО

Оказывать помощь родителям в воспитательном процессе.

Направления работы с родителями

Оказание помощи семье в воспитании

Вовлечение семьи в образовательный процесс

Культурно-просветительная работа

Создание условий для реализации личности ребенка

*Дни открытых
дверей*

*Семинары –
практикумы*

*Участие в создании
развивающей
среды*

*Родительский
клуб*

*Формы работы
с родителями*

*Праздники
Досуги
Развлечения*

*Родительские
уголки
и информационные
стенды*

Тренинги

Анкетирование

*Родительские
собрания*

Консультирование



Библиотека

Школа №643

Экскурсии

Музеи
любимого
города

Театр
у Черной
речки

Китеж

Детская
поликлиника
№114

**ВЗАИМОДЕЙСТВИЕ С
СОЦИУМОМ**

принцип программы

- принцип
максимального
использования
своеобразия каждого
отдельного периода
детства



Здоровье

- *Что такое «здоровье и как его сохранять»*
- *Режим, питание, физическое воспитание*
- *Проблемы: адаптация к детскому саду, часто болеющий ребёнок, забота о здоровье*
- *Контроль за здоровьем*



Развитие



2. Организация режима пребывания детей в образовательном учреждении

| № п/п | Режимные процессы | 1 мл. группа 2-3 года | 2 мл. группа 3-4 года | Средняя группа 4-5 лет | Старшая группа 5-6 лет | Подготовительная к школе группа 6-7 лет |
|-------|--|--------------------------|--------------------------|---------------------------|---------------------------|--|
| 1 | Прием, осмотр, игры, инд. работа, самостоятельная деятельность, утренняя гимнастика, дежурство | 7.00 – 8.30 | 7.00 – 8.30 | 7.00 – 8.30 | 7.00 – 8.30 | 7.00 – 8.30 |
| 2 | Подготовка к завтраку, завтрак | 8.30 – 9.00 | 8.30 – 9.00 | 8.30 – 9.00 | 8.30 – 9.00 | 8.30 – 9.00 |
| 3 | Непосредственно образовательная деятельность | 9.00 – 9.20 | 9.00 – 9.40 | 9.00 – 10.15 | 9.00 – 10.35 | 9.00 – 10.35 |
| 4 | Совместная деятельность | 9.20 – 10.00 | 9.40 – 10.15 | | | |
| 5 | Второй завтрак | 10.00 – 10.20 | 10.15 – 10.30 | 10.15 – 10.30 | 10.35 – 10.50 | 10.35 – 10.50 |
| 6 | Прогулка | 10.20 - 11.30 | 10.30 – 12.00 | 10.30 – 12.10 | 10.50 - 12.30 | 10.50 - 12.30 |
| 7 | Обед | 11.30 – 12.00 | 12.00 – 12.30 | 12.10 – 12.40 | 12.30 – 13.00 | 12.30 – 13.00 |
| 8 | Дневной сон | 12.00 – 15.00 | 12.30 – 15.00 | 12.40 – 15.00 | 13.00 – 15.00 | 13.00 – 15.00 |
| 9 | Постепенный подъем, оздоровительные процедуры, бодрящая гимнастика | 15.00 – 15.30 | 15.00 – 15.30 | 15.00 – 15.30 | 15.00 – 15.30 | 15.00 – 15.30 |
| 10 | Полдник | 15.30 – 16.00 | 15.30 – 15.50 | 15.30 – 15.50 | 15.30 – 15.50 | 15.30 – 15.50 |
| 11 | Непосредственно образовательная деятельность | 16.00 – 16.20 | | | | |
| 12 | Игры, труд, самостоятельная деятельность | | 15.50 – 16.30 | 15.50 – 16.40 | 15.50 – 16.40 | 15.50 – 16.40 |
| 13 | Прогулка, уход детей домой | 16.20 – 19.00 | 16.30 – 19.00 | 16.40 – 19.00 | 16.40 – 19.00 | 16.40 – 19.00 |

Двигательный режим

| Формы работы | Дети от 2 до 3 лет | Дети 4 года жизни | Дети 5 года жизни | Дети 6 года жизни |
|--|--|---|--|--|
| Подвижные игры во время утреннего приема детей | | ежедневно 3-5 минут | ежедневно 5-7 минут | ежедневно 7-10 минут |
| Утренняя стимулирующая гимнастика | ежедневно 5-8 минут | ежедневно 5-8 минут | ежедневно 7-8 минут | ежедневно 10 минут |
| Физкультминутки | ежедневно по мере необходимости и от вида содержания занятия 3 минуты | Ежедневно по необходимости и в зависимости от вида и содержания занятий 3 минуты | Ежедневно по необходимости и в зависимости от вида и содержания занятий по 3 минуты | Ежедневно по необходимости и в зависимости от вида и содержания занятия по 3 минуты |
| Физкультурные занятия | 3 раза в неделю. 1 занятие - бассейн | 3 раза в неделю 1 занятие - бассейн | 3 раза в неделю 1 занятие - бассейн | 3 раза в неделю 1 занятие – бассейн |
| Музыкально — ритмические движения | на музыкальных занятиях 2 раза в неделю 5-7 мин. | 2 раза в неделю на музыкальных занятиях 6-8 минут | 2 раза в неделю на музыкальных занятиях 8 -10 минут | 2 раза в неделю на музыкальных занятиях 10-12 10 -12 минут |
| Подвижные игры | ежедневно | ежедневно по | ежедневно по | ежедневно по |

3. Содержание психолого-педагогической работы по освоению детьми образовательных областей

Труд

Социализация

Безопасность

Физическая культура

Художественное
творчество

Здоровье

Познание

Чтение художественной
литературы

Коммуникация

Музыка



Портрет выпускника



Компетентность

Эмоциональность

Эмпатия

Креативность

Произвольность

Инициативность

*Самостоятельность и
ответственность*

Самооценка

Физическое развитие

Интеллектуальное развитие

Социальная зрелость

Личностные качества

5. Система мониторинга достижения детьми планируемых результатов освоения программы

| Сферы развития | Диагностическая методика | Ответственные | Срок |
|---|---|---|--------------------------------------|
| <u>Познавательно - речевое развитие</u> | Уровни освоения программы (систематическое структурированное наблюдение, получение ответов от детей) | Воспитатели групп | 2 раза в год (сентябрь, май) |
| <u>Физическое развитие</u> | Уровни освоения программы, сдача нормативов | Воспитатель по физической культуре | 2 раза в год (сентябрь, май) |
| <u>Художественно-эстетическое развитие</u> | Уровни освоения программы (систематическое наблюдение, получение от детей ответов, сохранение продуктов детской деятельности) | Музыкальный руководитель, воспитатель изобразительной деятельности, воспитатели групп | 2 раза в год (сентябрь, май) |
| <u>Социально – личностное развитие</u> | Уровни освоения программы (систематическое наблюдение, получение от детей ответов) | Воспитатели групп | 3 раза в год (сентябрь, январь, май) |



Спасибо за внимание!