

Особенности инновационной инфраструктуры высших учебных заведений

ФГУ НИИ РИНКЦЭ

Сергеев М.В.

Директор НИАЦ МИИРИС

[http:// www.miiiris.ru](http://www.miiiris.ru)

+7(495)256-0010, sergeev@extech.ru

В документах, регламентирующих основы государственной политики в сфере науки и инноваций определение термина «Инновационная инфраструктура» дано лишь в одном документе «Основные направления политики Российской Федерации в области развития инновационной системы на период до 2010 года» (N 2473п-П7, утвержден Председателем Правительства РФ 5 августа 2005):

Инфраструктура инновационной системы - совокупность субъектов инновационной деятельности, способствующих осуществлению инновационной деятельности, включая предоставление услуг по созданию и реализации инновационной продукции.

К инфраструктуре инновационной системы относятся центры трансфера технологий, инновационно-технологические центры, технопарки, бизнес-инкубаторы, центры подготовки кадров для инновационной деятельности, венчурные фонды **и др.**

ПОЛОЖЕНИЕ

«О государственной поддержке развития инновационной инфраструктуры, включая поддержку малого инновационного предпринимательства, в федеральных образовательных учреждениях высшего профессионального образования»

Утверждено ПП от 9 апреля 2010 г. № 219 п.2 гласит:

а) на развитие **объектов инновационной инфраструктуры** в образовательных учреждениях (бизнес-инкубаторов, технопарков, технопарковых зон, инновационно-технологических центров, инжиниринговых центров, центров сертификации, центров трансфера технологий, центров коллективного пользования, центров научно-технической информации, центров инновационного консалтинга и **других объектов инновационной инфраструктуры**)

Общая схема инновационной инфраструктуры

Производственно-технологическая составляющая	Консалтинговая составляющая	Финансовая составляющая	Кадровая составляющая	Информационная составляющая	Сбытовая составляющая
Инновационно-технологические центры и технопарки	Центры трансфера технологий	Бюджетные средства	Повышение квалификации персонала в области инноваций	Государственная система научно-технической информации	Внешнеторговые объединения
Инновационно-промышленные комплексы	Консалтинг в сфере экономики и финансов	Бюджетные и внебюджетные фонды технологического развития	Подготовка специалистов в области технологического и научного менеджмента	Ресурсы структур поддержки малого бизнеса	Специализированные посреднические фирмы
Технологические кластеры	Технологический консалтинг	Венчурные фонды		Региональные информационные сети	Интернет
Технико-внедренческие зоны	Маркетинговый консалтинг	Посевные и стартовые фонды		Интернет	Выставки
Центры коллективного пользования высоко-технологичным оборудованием	Консалтинг в области внешне-экономической деятельности	Гарантийные структуры и фонды			

Национальный информационно-аналитический центр по мониторингу инновационной инфраструктуры научно-технической деятельности и региональных инновационных систем

Цель	Проведение постоянного мониторинга деятельности инновационной инфраструктуры и субъектов научно-технической и инновационной сферы в регионах в целях повышения эффективности взаимодействия между субъектами инновационной системы
Базовая организация	ФГБНУ «Научно-исследовательский институт — Республиканский исследовательский научно-консультационный центр экспертизы» (ФГБНУ НИИ РИНКЦЭ)
Адрес	123995, г. Москва, ГСП-5, ул. Антонова-Овсеенко, д. 13., стр. 1
Руководитель проекта	Сергеев Михаил Владимирович
Контактное лицо	Булгакова Елена Сергеевна
Телефон	(499) 259-98-41
Факс	256-45-41
E-mail	miiris@extech.ru
WWW	http://www.miiris.ru

Национальный информационно-аналитический центр по мониторингу инновационной инфраструктуры научно-технической деятельности и региональных ИННОВАЦИОННЫХ СИСТЕМ

Производственно-технологическая группа

А	— ассоциация
БИ	— бизнес-инкубатор
ИПК	— инновационно-промышленный комплекс
ИТЦ	— инновационно-технологический центр
ТК	— технологический кластер
ТП	— технопарк
ЦКП	— центр коллективного пользования

Информационная группа

А	— ассоциация
АЦ	— аналитический центр
БД	— базы данных и знаний
ИАЦ	— информационно-аналитический центр
ИЦ	— информационный центр
НКЦ	— научно-координационный центр
СЦ	— статистический центр
ЦД	— центр доступа

Экспертно-консалтинговая группа

А	— ассоциация
ИНЦ	— инновационный центр
КЦ	— коучинг-центр
ЦК	— центр консалтинга
ЦС	— центр субконтрактации
ЦТТ	— центр трансфера технологий

Финансовая группа

А	— ассоциация
БФ	— бюджетный фонд
ВФ	— венчурный фонд
ИФ	— инновационный фонд
СФ	— страховой фонд
ФИ	— финансовый институт

Кадровая группа

А	— ассоциация
ВУЗ	— высшее учебное заведение
ОУ	— образовательное учреждение

Сбытовая группа

А	— ассоциация
---	--------------

На 21.07.2011 в Реестре – 947 организаций

Национальный информационно-аналитический центр по мониторингу инновационной инфраструктуры научно-технической деятельности и региональных инновационных систем

пример информации по региону

Алтайский край	Алтайская ярмарка
	Алтайский бизнес-инкубатор
	Алтайский государственный технический университет им. И.И. Ползунова
	Алтайский государственный университет
	Алтайский краевой центр новых информационных технологий
	Алтайский региональный фонд поддержки малого бизнеса
	Алтайский региональный фонд содействия развитию малых форм предприятий в научно-технической сфере
	Алтайский региональный центр трансфера инновационных технологий
	Алтайский центр научно-технической информации
	Научно-технологический парк "Алтайский технополис"
	Научно-технологический парк "Экопарк"
	Технополис (структурное научное подразделение АлтГТУ им. И.И. Ползунова)
	Центр коллективного пользования "Нано-Био-Инжиниринг"
	ЦТТ при Алтайском государственном техническом университете им. И.И. Ползунова
	ЦТТ при Алтайском государственном университете
Амурская область	Амурский государственный университет
	Амурский центр научно-технической информации
	Инновационно-технологический центр при Амурском государственном университете
	Российско-Американский центр развития предпринимательства и инноваций «Бизнес-инкубатор»
	ЦТТ при Амурском государственном университете
Всего в регионе - 15	
Всего в регионе - 5	

Бюджетные ассигнования на государственную поддержку развития инновационной инфраструктуры образовательных учреждений выделяются для финансирования расходов (1):

а) на развитие объектов инновационной инфраструктуры в образовательных учреждениях (бизнес-инкубаторов, технопарков, технопарковых зон, инновационно-технологических центров, инжиниринговых центров, центров сертификации, центров трансфера технологий, центров коллективного пользования, центров научно-технической информации, центров инновационного консалтинга и других объектов инновационной инфраструктуры) и их оснащение современным оборудованием, включая его техническую эксплуатацию, и программным обеспечением, необходимыми для внедрения результатов научно-технической и интеллектуальной деятельности, исключительные права на которые принадлежат образовательным учреждениям;

Бюджетные ассигнования на государственную поддержку развития инновационной инфраструктуры образовательных учреждений выделяются для финансирования расходов (2):

- б) на правовую охрану результатов интеллектуальной деятельности образовательного учреждения и оценку результатов интеллектуальной деятельности, исключительные права на которые принадлежат образовательным учреждениям;**
- в) на реализацию и разработку целевых программ подготовки и повышения квалификации кадров в сфере малого инновационного предпринимательства, в том числе для студентов, аспирантов и молодых ученых, а также разработку учебно-методологического и научно-методического обеспечения для субъектов малого и среднего предпринимательства;**

Бюджетные ассигнования на государственную поддержку развития инновационной инфраструктуры образовательных учреждений выделяются для финансирования расходов (3):

- г) на стажировку и повышение квалификации сотрудников образовательных учреждений в сфере инновационного предпринимательства и трансфера технологий в иностранных университетах, имеющих эффективную инновационную инфраструктуру;**
- д) на консалтинговые услуги иностранных и российских экспертов в сфере трансфера технологий, создание и развитие малых инновационных компаний, включая привлечение профессорско-преподавательского состава к нормативно-методическому и практическому обеспечению создания таких компаний.**

Основными показателями оценки выполнения программы развития инновационной инфраструктуры образовательного учреждения являются (1):

- а) комплексность созданной инновационной инфраструктуры образовательного учреждения и объем выполняемых на ее базе работ и услуг;
- б) эффективно действующая система регистрации и учета результатов интеллектуальной деятельности;
- в) количество результатов интеллектуальной деятельности, принятых к бюджетному учету;
- г) количество хозяйственных обществ, созданных образовательным учреждением;
- д) количество рабочих мест в созданных инновационной инфраструктуре и хозяйственных обществах;
- е) количество студентов, аспирантов и представителей профессорско-преподавательского состава, участвующих в работе хозяйственных обществ;

Основными показателями оценки выполнения программы развития инновационной инфраструктуры образовательного учреждения являются (2):

- ж) количество реализуемых созданными хозяйственными обществами проектов, поддержанных Фондом содействия развитию малых форм предприятий в научно-технической сфере и другими организациями, а также объем привлеченных внебюджетных средств;
- з) объем научно-исследовательских и научно-конструкторских работ, выполняемых в образовательном учреждении;
- и) количество подготовленных и повысивших квалификацию инновационно-ориентированных кадров для малого и среднего инновационного предпринимательства по программам, разработанным в образовательном учреждении;

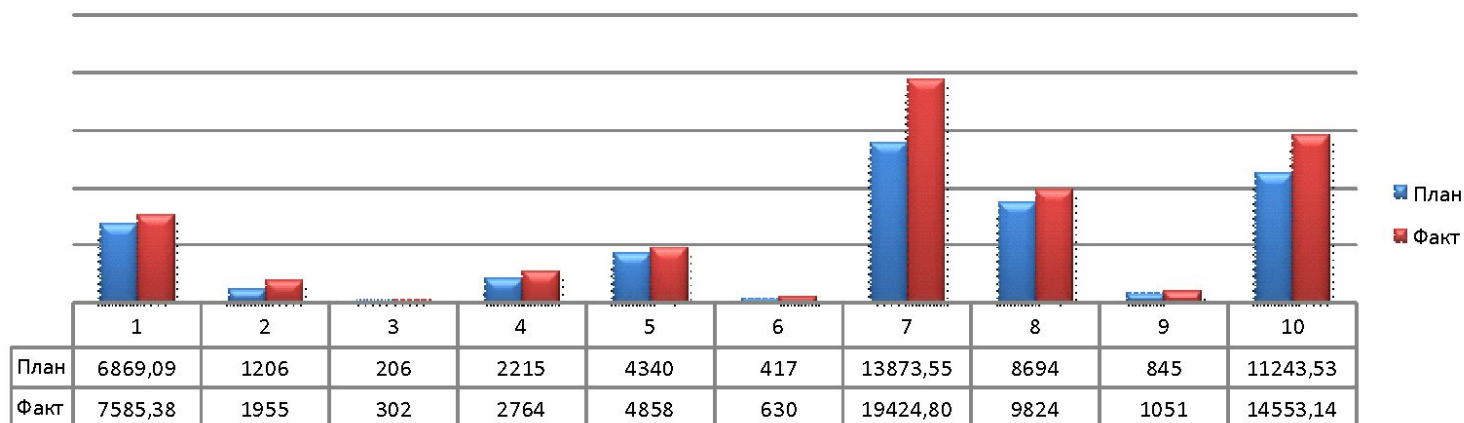
Основными показателями оценки выполнения программы развития инновационной инфраструктуры образовательного учреждения являются (3):

- к) **численность** профессорско-преподавательского состава и сотрудников образовательного учреждения, прошедших стажировки и программы повышения квалификации в сфере инновационного предпринимательства и трансфера технологий на базе объектов инновационной инфраструктуры **ведущих иностранных университетов;**
- л) **объем высокотехнологичной продукции,** созданной с использованием элементов инновационной инфраструктуры образовательного учреждения.

Результаты реализации программ развития инновационной инфраструктуры федеральных образовательных учреждений высшего профессионального образования в 2010 году

Постановление Правительства Российской Федерации от 09 апреля 2010 г. № 219

Выполнение индикаторов программ инновационного развития ВУЗами в 2010 году (в рамках мероприятий ПП 219)



1	Объем выполняемых на базе инновационной инфраструктуры работ и услуг
2	Количество результатов интеллектуальной деятельности, принятых к бюджетному учету
3	Количество созданных хозяйственных обществ
4	Количество рабочих мест в созданных инновационной инфраструктуре и хозяйственных обществах
5	Количество студентов, аспирантов и представителей профессорско-преподавательского состава, участвующих в работе хозяйственных обществ
6	Количество реализуемых созданными хозяйственными обществами проектов
7	Объем научно-исследовательских и опытно-конструкторских работ
8	Количество подготовленных и повысивших квалификацию инновационно-ориентированных кадров для малого и среднего инновационного предпринимательства
9	Численность профессорско-преподавательского состава и сотрудников, прошедших стажировки и программы повышения квалификации в сфере инновационного предпринимательства и трансфера технологий на базе объектов инновационной инфраструктуры ведущих иностранных университетов
10	Объем высокотехнологичной продукции, созданной с использованием элементов инновационной инфраструктуры

Основные показатели **оценки выполнения программы** развития инновационной инфраструктуры образовательного учреждения, **не вошедшие** в условия госконтракта:

- а) **комплексность** созданной инновационной инфраструктуры образовательного учреждения
ПОКАЗАТЬ в отчете не набор организаций, а комплексный характер поддержки любого инновационного проекта (планового, инициативного, по заказу бизнеса и т.п.)
- б) **эффективно действующая система** регистрации и учета результатов интеллектуальной деятельности
Показать ее эффективность



ВНИМАНИЕ!

Дополнительные показатели оценки выполнения программы развития инновационной инфраструктуры образовательного учреждения (1):

а). Развитие объектов инфраструктуры вузов.

В отчетах уже имеется показатель «сумма средств на развитие объектов инфраструктуры вуза». Экономический результат реализации мероприятий в этом направлении наиболее адекватно выражается в приросте доходов организаций инфраструктуры вуза по статьям «услуги и работы» и «выпуск высокотехнологичной продукции».

Предлагается **показатель - прирост доходов от экономической деятельности на один миллион инвестиций в развитие объектов инфраструктуры.**

В качестве **вспомогательного показателя** можно использовать — **прирост основных фондов организаций инфраструктуры вуза на один миллион инвестиций.**

Дополнительные показатели оценки выполнения программы развития инновационной инфраструктуры образовательного учреждения (2):

б). Охрана результатов научно-технической деятельности.

Средства программы используются на оплату расходов по оценке РИД и на оплату расходов по получению охранных документов. Результатом деятельности по охране РИД является прирост нематериальных активов вуза за счет объектов охраны, поставленных на учет, и стоимость переданных организациям инфраструктуры прав на использование объектов интеллектуальной собственности, принадлежащих вузу.

Эти экономические результаты следует соотносить с объемами расходов по направлению «охрана результатов научно-технической деятельности». Таким образом, могут быть сформированы **два показателя** для этого направления:

- прирост нематериальных активов вуза, полученный с помощью бюджетных средств,**
- объем прав, переданных предприятиям инфраструктуры.**

Второй показатель вспомогательный, так как в отчетном периоде передаются права на объекты, полученные, в том числе, и в предшествующие периоды. Но показатель важен для оценки вклада вуза в развитие инновационного пояса.

Дополнительные показатели оценки выполнения программы развития инновационной инфраструктуры образовательного учреждения (3):

в). Подготовка целевых программ повышения квалификации сотрудников вуза и студентов в области инновационной деятельности.

Предлагается **показатель** - *«результативность одного миллиона затрат на повышение квалификации»*.

В качестве результата следует брать количество сотрудников и студентов, прошедших обучение по сформированным программам и относить на израсходованные суммы (разработка и реализация программ).

В качестве **вспомогательного показателя** предлагается использовать *информацию о доходах, полученных вузом (вместе с его инфраструктурными организациями) от предоставления услуг по повышению квалификации на свободном рынке*. Часть вузов в своих отчетах по второму этапу дали такую информацию.

Дополнительные показатели оценки выполнения программы развития инновационной инфраструктуры образовательного учреждения (4):

г). Стажировки, консультации.

Вуз взаимодействует с научными организациями всего мира.

В отчетности дается информация о суммах, потраченных на стажировки и на привлечение зарубежных и российских консультантов.

В перспективе было бы целесообразно предусматривать в отчетах вузов вопрос об использовании полученных знаний для совершенствования собственной инновационной деятельности.

В настоящее время можно предложить показатель – **«соотношение расходов по этому направлению с доходами, полученными вузом и его инфраструктурными организациями от предоставления консультаций»**. Соотношение этих величин показывает, влияет ли использование бюджетных субсидий на положение вуза на рынке консалтинга (в какой степени он является пользователем услуг и в какой производителем услуг).

Дополнительные показатели оценки выполнения программы развития инновационной инфраструктуры образовательного учреждения (5):

д). Подготовка методических и нормативных материалов для создания новых организаций. Привлечение консультантов из числа сотрудников вуза.

Естественным результатом этой деятельности является создание новых хозяйственных обществ и новых инфраструктурных организаций в вузе. Поэтому предлагается **показатель – «количество вновь созданных организаций инфраструктуры на один миллион затрат по данному направлению».**

Дополнительные показатели оценки выполнения программы развития инновационной инфраструктуры образовательного учреждения (6):

Направление оценки	Показатель
развитие компетенций ВУЗа;	Разработка новых компетенций ВУЗа Объем работ по этим компетенциям млн. руб.
информация по участию в ТП;	Количество ТП, в которых работает ВУЗ, действующих, шт. вновь создаваемых, шт.
вклад ВУЗовской науки в программы инновационного развития (ПИР) корпораций;	Количество ПИР, в которых участвует ВУЗ, шт. Объем участия, всего, млн.руб.
наиболее значимые проекты, в том числе международные и пр.	Число значимых проектов, шт. Объем проектов, всего, млн.руб.

Дополнительные показатели оценки выполнения программы развития инновационной инфраструктуры образовательного учреждения (7):

Первичная информация для расчета значений этих показателей уже включена в состав форм полугодового отчета и требует лишь их аккуратного заполнения.

Нормативные значения указанных показателей могут быть установлены Минобрнаукой России на основе анализа их значений по итогам работы ВУЗов в 2011 году.

Методические Рекомендации по их расчету могут быть утверждены в первой декаде августа текущего года.

Матрица целевых расходов по ПП219

Направления расходов по ПП219	Статьи бюджетного рубрикатора			
	226	310
а). Развитие объектов инфраструктуры вузов				
б). Охрана результатов научно-технической деятельности				
в). Подготовка целевых программ повышения квалификации сотрудников вуза и студентов в области инновационной деятельности				
г). Стажировки, консультации				
д). Подготовка методических и нормативных материалов для создания новых организаций. Привлечение консультантов из числа сотрудников вуза				



СПАСИБО ЗА ВНИМАНИЕ!