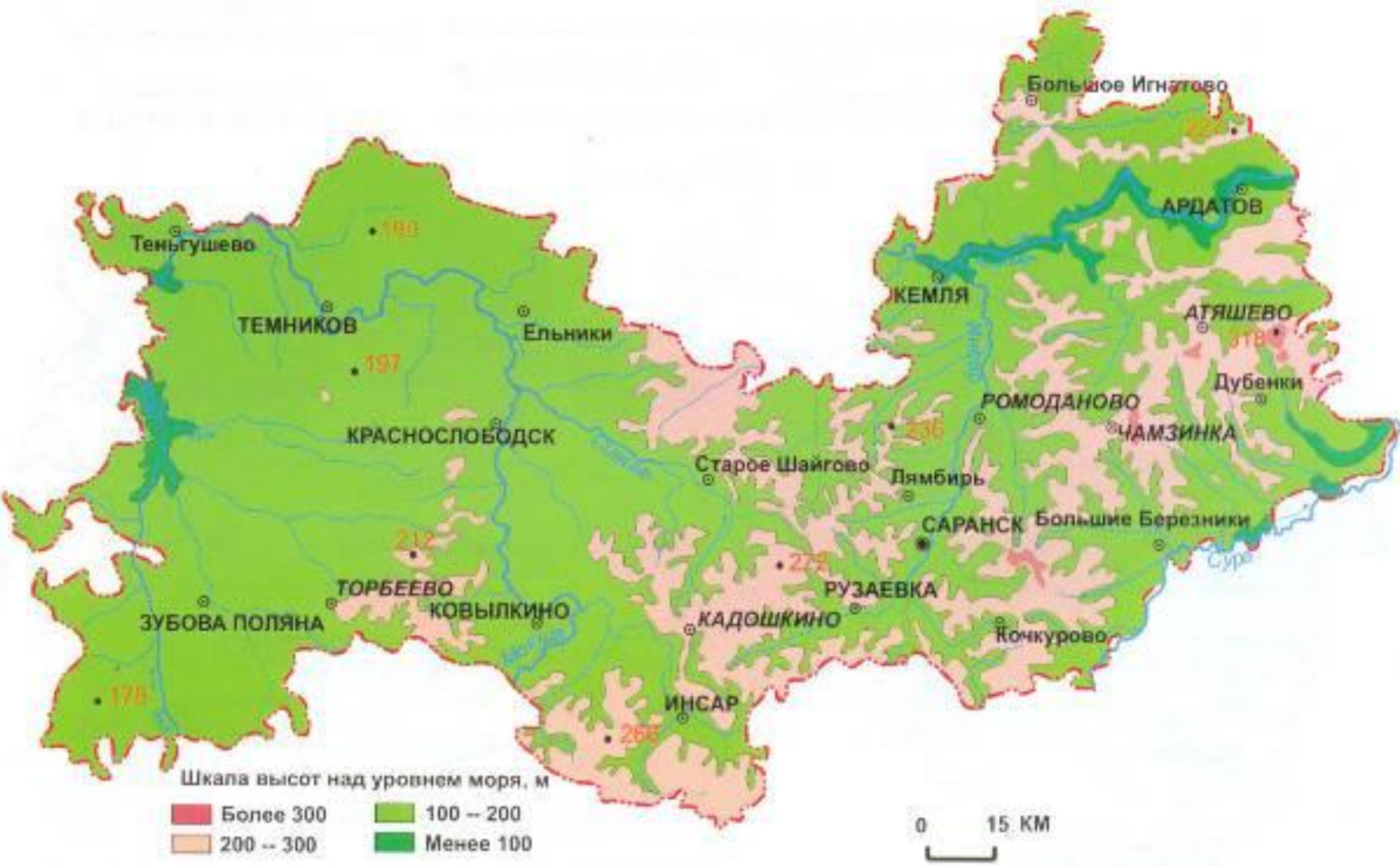


** Озера и реки
Мордовии*

Презентацию подготовила:
Лещук А.Г.



Теньгушево

ТЕМНИКОВ

Ельники

КРАСНОСЛОБОДСК

ЗУБОВА ПОЛЯНА

ТОРБЕЕВО

КОВЫЛКИНО

ИНСАР

Старое Шайгово

Лямбирь

САРАНСК

Большие Березники

РУЗАЕВКА

КАДОШКИНО

Конкурово

КЕМЛЯ

АРДАТОВ

АТЯШЕВО

Дубенки

РОМОДАНОВО

ЧАМЗИНКА

Большое Игнатово

180

197

212

178

236

272

266

318

Сур

*** Содержание:**

1. Озера Мордовии

1.1. Мордовское

1.2. Пиявское

1.3. Инерка

1.4. Шелубей

2. Реки Мордовии

2.1. Мокша

2.2. Сура

2.3. Рудня

2.4. Исса

2.5. Алатырь

2.6. Выша

2.7. Вад

***Озера Мордовии**

* Мордовское озеро

либо, его еще называют - Озеро Вад. Озеро образовалось вследствие слияния некоторых карстовых провалов в русле реки Вадок. Озеро достаточно большое, его площадь охватывает около 13 гектаров.

Особенность водоема состоит в его уникальном гидрологическом режиме. Со дна, из карстовых воронок, бьют мощные струи холодной воды, тем самым образуя на поверхности озера - расходящиеся концентрические круги. Местные жители рассказывают, что бывают годы, когда зимой, вода над водами не замерзает совсем, в связи с интенсивным напором подземных вод.

Месторасположение озера и чистота его вод, является прекрасным местом для обитания некоторых видов редких животных и произрастания отдельных представителей флоры (частуха Лезеля, лютик волосистый и прочие).



* Пиявское озеро

Крупнейшим

карстовым водоемом на территории Мордовии является Пиявское озеро. Оно образовалось в долине реки Юзга - это, приблизительно, 15 километров от поселка Ивановка. Площадь водного зеркала Пиявского озера достигает 9 гектаров.

Водоем имеет отличное месторасположение, почти со всех сторон он окружен сосновым лесом, и лишь с одной - лиственным. В отличие от прочих озер, вода в Пиявке отличается особенным, коричневатым цветом. Такой оттенок достигается благодаря присутствию торфа.

Озеро преобразуется в момент цветения кувшинки желтой и белоснежной, а также восхитительно выглядят розетки водокраса лягушачьего. Проводимые биологами исследования выявили, на озере и прилегающей к нему территории, имеется 51 вид сосудистых растений, некоторые виды лишайников и мхов, а также, множество птиц и насекомых.



* Инерка

Если речь заходит о живописных местах Мордовии, то просто невозможно не вспомнить о красивейшем озере - Инерке. Оно находится в долине реки Сура, примерно в семидесяти километрах от Саранска. На мордовском языке, название озера «Инерка», означает - «Великое озеро».

Это название вполне соответствует характеристикам озера, так как его общая площадь достигает 44 гектара, а длина в три километра и ширина в двести метров, дают ему полное право так называться. Инерка имеет продолговатую форму, а прозрачность воды, которая сохраняется на глубине до двух метров, позволяет обитать и гнездиться многим водоплавающим птицам, например, крачкам и куликам.

Озеро всегда притягивает множество туристов и местных жителей, особенно ярко и красочно Инерка выглядит в период цветения кувшинок. Не менее завораживающая панорама образуется и вокруг озера: хвойные и лиственные леса придают удивительный аромат и чистоту воздуху, а еще они являются местом жительства косулей, филинов, беркута, выхухоли и прочих обитателей фауны.



*Шелубей озеро

Теньгушевский район Мордовии, можно смело назвать сердцем озер и водоемов. Размеры озера довольно таки внушительные: его длина достигает 2200 метров, а ширина - 100 метров, при этом, средняя глубина доходит до 3 метров. Водоем отличается чистой и прозрачной водою, которая еще и пресная. Озеро окружено растительностью смешанного типа: северная сторона покрыта черноольшаником и другими видами деревьев, а юго-восточная часть укрыта пойменными лугами. Озеро Шелубей является местом обитания многих редких видов растений, которые занесены в Красную Книгу: частуха злаколистная, кубышка желтая, рдест злаковый. Кроме того, такие виды насекомых как пауки доломедес и серебрянка, также относятся к охраняемым видам. На водоеме встречаются хохлатая чернеть, бобр, полевой лунь, серая жаба и выхухоль. Учитывая весь перечень редких видов флоры и фауны, одной из главных функций озера - является сохранение этих видов растений, животных и насекомых.



**Реки Мордовии*

* Мокша

река в Мордовии, Пензенской, Нижегородской, Рязанской областях. Она является правым притоком реки Ока и впадает в нее у Пятницкого Яра, ниже города Касимова. Длина реки Мокши— 656 км, площадь бассейна — 51 тыс. км². По реке Мокша осуществлялось судоходство до середины 1990-х гг. Из рыб в Мокше водятся: окунь, лещ, судак, плотва, вьюн, елец, красноперка, карась, налим, щука, окунь и др. Притоки Мокши: Сивинь, Сатис, Ермишь (правые), Вад, Цна (левые). На реке Мокша располагается всем известный лечебно - оздоровительный комплекс - санаторий "Мокша".



*Сура

правый приток Волги. Длина реки 841 км.

Берёт начало у с. Сурские Вершины Барышского района Ульяновской области, протекает в Нижегородской, Пензенской областях, Мордовии и Чувашии.

Наиболее крупные реки бассейна Сура: Алатырь, Инсар, Пьяна, Меня. На Суре расположены с. Большие Березники, Николаевка Большеберезниковского района. В реке обитает рыба: сом, стерлядь, лещ, судак, чехонь, густера, окунь, елец, плотва, карась, ерш.



* Рудня

правый приток реки Алатыря. Длина реки 90 км. Берёт начало вблизи с.

Болотникова, протекает в центральной части Мордовии и в Нижегородской области. Основные притоки: Ирсеть, Руднячка, Юстьюр, Маиска, Конопатка, Ингиряйка. Ширина русла в нижнем течении – до 10 м, глубина – до 1 м, берега в основном пологие, поросшие ивняком. На Рудне расположены с.

Говорово, Инженер-Пятина, пос. Красная Рудня Старошайговского района. В реке обитает рыба: щука, окунь, елец, пескарь, плотва.



© Fanat

foto-planeta.com

*Исса

река, правый приток Мокши. Длина 149 км. Берёт начало в 5 км южнее с. Анучина Лунинского района Пензенской области, течёт на юге Мордовии. Основные притоки в Мордовии – Инсарка и Сеитьма. Ширина русла в низовьях – до 50 м, средняя глубина – 1,0–1,5 м. На Иссе расположены г. Инсар, с. Адашево, Большая Поляна. В реке обитает рыба: щука, сазан, лещ, судак, язь, налим, окунь, елец, пескарь, плотва, карась.



* Алатырь

река, левый приток реки Сура. Длина реки 296 км. Река берёт начало в 9 км к северо-западу от с. Алатырь Первомайского района Нижегородской области, протекает в северо-восточной Мордовии и Чувашии. Основные притоки в Мордовии: Ирсеть, Рудня, Кемлятка, Инсар, Нуя, Инелейка, Барахманка. Питание в основном снеговое, отчасти грунтовое и дождевое. Ширина русла 20–50 м, средняя глубина на плёсах 2–3 м, на перекатах 0,2–0,4 м. В реке обитает рыба: плотва, щука, окунь, уклейка, налим, подуст.



* Выша

(Нокса) — река в Пензенской области, Мордовии и Рязанской области России, правый приток Цны (бассейн Волги). Длина — 179 км, площадь бассейна — 4570 км². Питание снеговое и дождевое. Ледостав обычно с ноября по апрель. Истоки реки на территории Пензенской области. На протяжении 15 км по реке проходит административная граница Пензенской области с Мордовией, на территории которой расположен посёлок Выша (в 3 км от реки). Впадает в Цну на территории Рязанской области. В месте впадения располагается село Выша Шацкого района Рязанской области, известное Свято-Успенским Вышинским монастырём. Притоки (от устья): правые — Известь (3,5 км), Пурля (24 км), Шуварка (53 км), Ушинка (147 км); левые — Кермись (23 км), Почкарь (72 км), Торча (84 км), Сыч (87 км), Раевка (94 км), Машня (107 км), Нокса (147 км); далее р. Нокса Буртас (148 км), Ольшанка (155 км).



* Вад

(Большой Вад) — река в России, левый приток реки Мокша (бассейн Оки). Длина реки Вад— 222 км, площадь бассейна — 6500 км². Извилистая, в основном лесная (хотя есть и луговые участки) река. Берёт начало в лесах Пензенской области в 17 км юго-восточнее Вадинска, близ села Коповка и Красная поляна Вадинского района. В районе юго-восточной части Вадинска установлена 700 метровая плотина.

Объём водохранилища, образованного данной плотиной, 21 млн м³ воды.

Протекает в Пензенской области по населенным пунктам Коповка, Вадинск, Большая Лука, Серго-Поливаново, Луговое. По Мордовии течёт в заболоченной равнине, окружённая лесами. На реке посёлок Ширингуши, ниже принимает левые притоки Удев, Марчас, Пичкиряс и правые притоки Парца, Явас.

Последние 15 км течёт по территории Рязанской области, впадая в Мокшу у посёлка городского типа Кадом.

