

Педагог-психолог в школе:

СПЕЦИФИКА ПРОФЕССИОНАЛЬНОЙ ДЕЯТЕЛЬНОСТИ



Документация и формы отчетности педагога-психолога



Документация и формы отчетности педагога-психолога:

- ▶ Годовой план работы педагога-психолога в соответствии с годовым планом учебного заведения, утверждаемый руководителем учебного заведения.
- ▶ План работы на неделю (сетка).
- ▶ Журнал учета работы педагога-психолога.

В котором отражены:

- психологическая работа (результаты диагностики, характеристика, справка в 2-х экз., рекомендации) и направления коррекционной работы;
- консультационная работа с указанием запроса, проблемы, графика и времени проведения консультации;
- учет индивидуальных и групповых коррекционных и развивающих занятий .

Технико-экономическое описание



Оплата труда

По статистике сайта russia.trud.com, профессия Педагог-психолог является наиболее высокооплачиваемой в Удмуртской Республике. Уровень средней заработной платы составляет 35000 руб. Следом идут Московская область и Камчатский край. Средняя зарплата для профессии Педагог-психолог в России составляет – 10000 рублей.

По состоянию на 12.12.15, по профессии Педагог-психолог в Омске открыто 9 вакансий. Для 55.6% открытых вакансий, работодатели указали заработную плату в размере 8 500 - 10 000 руб. 22.2% объявлений с зарплатой 10 000 - 11 500 руб, и 11.1% с зарплатой 13 000+ руб.

Технико-экономическое описание



Нормы труда

Норма рабочего времени педагога-психолога общеобразовательного учреждения составляет 36 часов в неделю, из которых 18 часов составляет непосредственно консультативная работа, а остальное время отводится на подготовку к индивидуальной и групповой консультативной работе, обработку, анализ и обобщение полученных результатов, заполнение отчетной документации, а также повышение квалификации, причем данные виды работы могут выполняться за пределами образовательного учреждения. Продолжительность ежегодного удлиненного оплачиваемого отпуска педагогов-психологов в зависимости от типа или вида ОУ может составлять 42 или 56 календарных дней.

Организация труда



- Внешнее содержание трудового процесса, производственные задания, результаты труда:
Работа в системах «человек-человек» (обслуживание людей и групп) и «человек-знак» (использование разнообразной литературы, обработка результатов обследований, подготовка заключений).
- Машины, инструменты, материалы, употребляемые в процессе труда, продукты труда:
Использует компьютер, диагностические и развивающие методики.
- Внутреннее содержание трудового процесса, раскрытие роли знаний и навыков:
- ❖ Определяет готовность детей к школе.
- ❖ По результатам обследования совместно с учителем разрабатывает программы индивидуальной работы с детьми.
- ❖ Дает конкретные рекомендации родителям по оказанию помощи ребенку в подготовке к школе. Разрабатывает и участвует в реализации развивающих программ;
- ❖ Проводит групповые и индивидуальные консультации участников образовательного процесса.

Подробное описание деятельности



Работа
педагога-психолога
в соответствии с ФГОС

- ▶ Педагог-психолог выполняет следующие должностные обязанности:
 - 2.1. Осуществляет профессиональную деятельность, направленную на сохранение психического, соматического и социального благополучия обучающихся (воспитанников) в процессе воспитания и обучения.
 - 2.2. Способствует гармонизации социальной сферы учреждения и осуществляет превентивные мероприятия по профилактике возникновения социальной дезадаптации.
 - 2.3. Определяет факторы, препятствующие развитию личности обучающихся (воспитанников) и принимает меры по оказанию различного вида психологической помощи (психокоррекционной, реабилитационной и консультативной).
 - 2.4. Проводит психологическую диагностику различного профиля и предназначения.
 - 2.5. Составляет психолого-педагогические заключения по материалам исследовательских работ с целью ориентации преподавательского коллектива, а также родителей (лиц, их заменяющих) в проблемах личностного и социального развития обучающихся (воспитанников).
 - 2.6. Участвует в планировании и разработке развивающих и коррекционных программ образовательной деятельности с учетом индивидуальных и половозрастных особенностей личности обучающихся (воспитанников), способствует развитию у них готовности к ориентации в различных ситуациях жизненного и профессионального самоопределения.
 - 2.7. Осуществляет психологическую поддержку творчески одаренных обучающихся (воспитанников), содействует их развитию и поиску.
 - 2.8. Определяет степень отклонений (умственных, физических, эмоциональных) в развитии обучающихся (воспитанников), а также различного вида нарушений социального развития и проводит их психолого-педагогическую коррекцию.
 - 2.9. Формирует психологическую культуру обучающихся (воспитанников), педагогических работников и родителей (лиц, их заменяющих), в том числе и культуру полового воспитания.
 - 2.10. Консультирует работников образовательного учреждения по вопросам развития данного учреждения, практического применения психологии, ориентированной на повышение социально-психологической компетентности обучающихся (воспитанников), педагогических работников, родителей (лиц, их заменяющих).

Распределение недельного рабочего времени педагога-психолога по видам работы



Вид деятельности	Количество рабочего времени
Психологическое просвещение	8 часов
Психодиагностическая работа	8 часов
Психологическое консультирование	6 часов
Психокоррекционная работа	8 часов
Научно-методическая деятельность	8 часов
Другие виды работ	2 часа

Преподавательская и культурно-просветительская деятельность

Психологическое просвещение

Психологическое просвещение – приобщение взрослых (воспитателей, учителей, родителей) и детей к психологическим знаниям.

Психологическое просвещение:

- Повышение психологической культуры родителей (законных представителей) учащихся путем проведения родительских конференций и тематических собраний, организации родительского лектория, выпуска информационных материалов, круглых столов.
- Повышение психологической культуры учителей путем проведения семинаров, деловых игр, круглых столов, педагогических советов и тематических расширенных педагогических советов, тренингов, выпуска информационных материалов.

Профессиональные задачи психолога: «Учитель»

- Психологическое просвещение педагогов, передача знаний о психологических основах учебной деятельности, возрастных, гендерных и других особенностях школьников.
- Методическая поддержка педагогов, обучение психологическим технологиям, обеспечивающим успешное обучение при оптимальной психической нагрузке.
- Психологическое консультирование педагогов, информирование об особенностях психики конкретных детей, обсуждение влияния этих особенностей на обучение
- Психологическая поддержка педагогов, создание условий для творческого роста, профессионального и личностного саморазвития.

Преподавательская и культурно-просветительская деятельность

Преподавательская и просветительская деятельность является неотъемлемой частью работы педагога-психолога. Она может осуществляться в нескольких формах:

- проведение уроков и факультативов для учащихся, лекториев и психологических клубов для родителей и педагогов;
- участие в работе методических объединений и педагогических советов, организация конференций и выставок литературы.

Кроме этого, просвещение - составная часть коррекционно-развивающей деятельности педагога-психолога. Психологическое просвещение - самый первый этап приобщения педагогического коллектива, родителей и учащихся к психологическим знаниям.

Вид деятельности	Количество рабочего времени
Психологическое просвещение, психопрофилактика.	8 часов

Коррекционно-развивающая деятельность

Психопрофилактическая и психокоррекционная работа

- ▣ 1. Психологическое просвещение родителей;
- ▣ 2. Психологическое просвещение педагогов;
- ▣ 3. Обучение родителей конкретным способам преодоления повышенной тревожности у детей;
- ▣ 4. Непосредственная работа с детьми и подростками;
- ▣ 5. Обеспечение и обсуждение практики реализации новых навыков и умений в реальной жизни, помощь и поддержка со стороны психолога за пределами обучающей ситуации;

Коррекционно-развивающая деятельность

Коррекционно-развивающая деятельность осуществляется педагогом-психологом в форме обучения, тренировки или консультации. Просвещение - составная часть коррекционно-развивающей деятельности педагога-психолога. Тренинг обычно проводится для развития определенных навыков и умений:

- в общении (например, навыка установления контакта с собеседником или умения по бесконфликтному взаимодействию);
- в учебе (умения по поиску необходимой информации);
- для формирования значимых, в том числе и профессиональных, качеств личности.

Вид деятельности	Количество рабочего времени
Подготовка, проведение коррекционных и развивающих занятий, тренингов.	8 часов

Консультирование

Ψ Психологическое консультирование

- это специально организованная беседа психолога с клиентом (представителем администрации, учителем, родителем, учащимся) для разьяснения отдельного вопроса, анализа проблемы и выработки советов или рекомендаций по их решению или регулированию.



Поводы для проведения психологической консультации

Инициатор встречи

Характеристика повода для обращения	<u>Школа</u> (психолог, педагог, администрация)	<u>Семья</u>
Плановая встреча	Информация о возрастных закономерностях развития, о психологических особенностях данного этапа	Информация об индивидуальных особенностях развития ребенка на данном этапе, соотношении с возрастными нормами
Острая ситуация	Какие-либо аспекты в поведении или учебных успехах ребенка вызывают тревогу или недовольство	Родители не справляются с какой-либо воспитательной задачей, нуждаются в информации, поддержке, помощи



консультирование родителей

может осуществляться как в групповой, так и в индивидуальной формах. Встреча школьного психолога с родителями ученика происходит по инициативе семьи или по инициативе педагогов, администрации или психолога школы

Консультирование

Консультирование - это особым образом организованное общение педагога-психолога с учеником, педагогом, родителем или их группами. В консультировании ученик (или взрослый) рассматривается как равный партнер. Задача педагога-психолога - помочь другому человеку увидеть свои потенциальные возможности, чему способствует уважение к консультируемому. По данным И.В. Дубровиной, чаще всего педагог-психолог консультирует:

- администрацию школ, учителей, родителей (по проблемам обучения и воспитания);
- учащихся (по проблемам обучения, общения и развития);
- группы учащихся и отдельные классы (по проблемам самовоспитания, профориентации).

Вид деятельности	Количество рабочего времени
Психологическое и профессиональное консультирование учащихся, руководства учебного заведения, педагогических работников, родителей.	6 часов

Научно-методическая деятельность

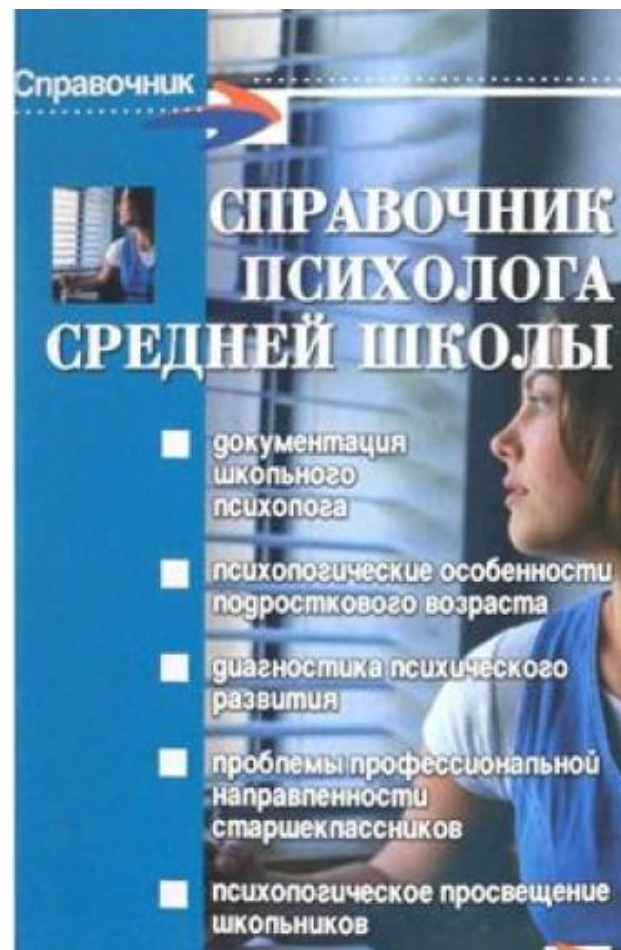
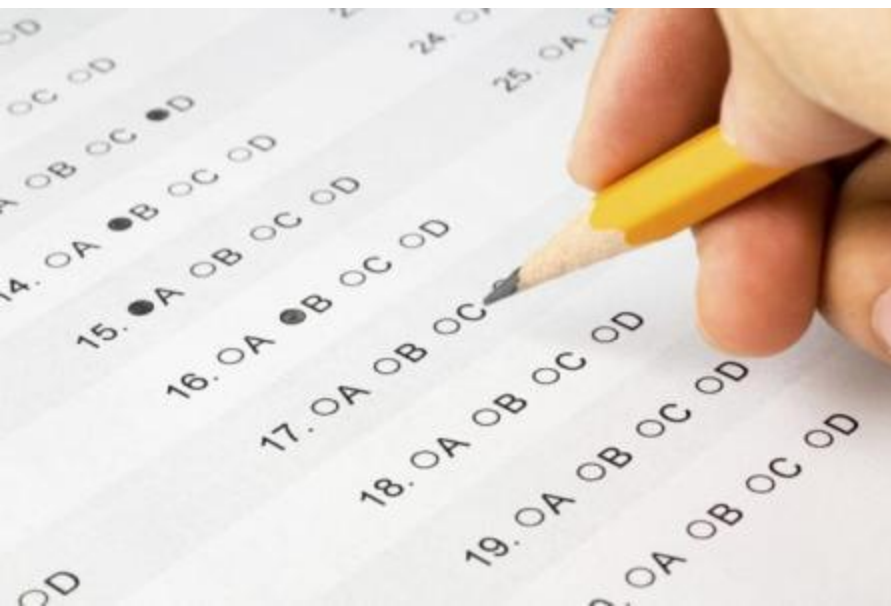


Научно-методическая деятельность

Научная работа педагога-психолога выражается в изучении детей и детских коллективов, формировании собственного "банка" диагностических и коррекционно-развивающих методов, обобщении результатов своей работы, а методическая - в выборе и разработке методической темы, ведущей к совершенствованию навыков в той или иной области, в фиксировании результатов коррекционно-развивающей деятельности, собственно в отработке и совершенствовании навыков.

Вид деятельности	Количество рабочего времени
Консультации в научных, психологических центрах и лабораториях, работа с научно-методической литературой, участие в методобъединениях, семинарах, конференциях и других формах профессионального совершенствования и самообразования (методический день).	8 часов

Психодиагностическая работа



Психодиагностическая работа

Для того чтобы осуществлять работу по коррекции или развитию того или иного качества, необходимо провести диагностику уровня развития умений, знаний, навыков, особенностей личности, так как диагностика является неотъемлемым элементом коррекционно-развивающей деятельности педагога-психолога.

После постановки проблемы проводится изучение того, на каком уровне у человека развиты те или иные качества или каковы его особенности, относительно которых сформулирована проблема.

Для диагностики используются специальные методы: наблюдение, тесты, опросники, результаты беседы с человеком .

Вид деятельности	Количество рабочего времени
Психодиагностическая работа (диагностическое обследование – 3ч, обработка результатов и их интерпретации – 5ч)	8 часов

Требование и подготовка

Факультеты психологии университетов, психологические отделения педагогических институтов, курсы по переподготовке специалистов с высшим педагогическим образованием.

- Омский государственный педагогический университет: факультет психологии и педагогики (профиль «Психология образования»);
- Омский государственный университет им. Ф. М. Достоевского: факультет психологии (профиль «Психология»);
- Томский государственный педагогический университет: факультет психологии, связей с общественностью, рекламы (специальность «Педагогика и психология»);
- Томский государственный университет: факультет психологии (специальность «Психология»);

Требование и подготовка



Требование и подготовка

Дальнейшее обучение или специализация в отдельных областях психологии возможны в специальных центрах (например, центр "Иматон" в Санкт-Петербурге) у профессионалов, имеющих соответствующую лицензию. Для научной или педагогической деятельности в высшей школе возможно поступление в аспирантуру с последующим написанием и защитой диссертации.

□ Общие психологические качества и способности человека, необходимые для данной работы:

Развитое словесно-логическое мышление, грамотная устная и письменная речь, интерес и любовь к людям, склонность к исследовательской деятельности, умение наблюдать и сопоставлять, эмоционально-волевая устойчивость, коммуникативные способности, толерантность к многочисленным контактам.

□ Физические качества, требуемые для данной профессии:

Хорошее физическое и психическое здоровье.

Психофизическая характеристика труда

- ▶ ОБЪЯСНЕНИЕ ЖИЗНЕННЫХ ПРОБЛЕМ ПСИХОЛОГИЧЕСКИМИ ПРИЧИНАМИ.
- ▶ ПРИОБРЕТЕНИЕ НАВЫКОВ В РАЦИОНАЛИЗАЦИИ СВОИХ ПРОБЛЕМ.
- ▶ ОБЕЗДВИЖИВАЮЩЕЕ, ЛИШАЮЩЕЕ СПОНТАННОСТИ САМОНАБЛЮДЕНИЕ.
- ▶ ГНЕТ ПРОФЕССИОНАЛЬНЫХ ОБЯЗАННОСТЕЙ И НАВЫКОВ.
- ▶ КОМПЛЕКС "САПОЖНИКА БЕЗ САПОГ".
- ▶ ПОИСК ЛЮДЕЙ, НУЖДАЮЩИХСЯ В ПСИХОЛОГИЧЕСКОЙ ПОМОЩИ.
- ▶ ПОТЕРЯ СПОСОБНОСТИ УДИВЛЯТЬСЯ.
- ▶ ПРОФЕССИОНАЛЬНЫЙ ЦИНИЗМ.

Профессиональные деформации

- ▶ Для школьных психологов со стажем работы свыше 10 лет характерны: низкая потребность в другом, повышение интереса к личности, повышение эмоционально положительного отношения и оценки, наличие проблем в отношениях с коллегами и супругом, низкая устойчивость к фрустрации и стрессу, неконструктивные способы преодоления трудностей. Профессиональная активность, выраженная в категориях субъективного значения деятельности, профессиональных притязаний и способности сохранять дистанцию по отношению к работе обуславливает эмоциональное выгорание. Эмоциональный настрой на работу, то есть эмоциональное восприятие профессиональных ситуаций и себя как профессионала, определяют личностную и профессиональную самооценку. Отношение к человеку вообще связано с отношением к собственному ребенку.
- ▶ В непрофессиональной сфере профессиональная деформация проявляется как сознательное ограничение в общении из-за боязни быть использованным в качестве психолога, нежелание использовать имеющиеся психологические знания для оптимизации отношений в собственной семье, чувство раздражения вследствие неудовлетворенности собой в профессиональной деятельности, психосоматические проблемы.

Библиографический список

- ▶ 1. <http://www.dissercat.com/content/osobennosti-professionalnoi-deformatsii-shkolnykh-psikologov-na-raznykh-etapakh-professiona#ixzz3u9Nmoyia>
- ▶ 2. Russia.trud.com
- ▶ 3. omsk.trud.com
- ▶ 4. http://www.rabota.ru/guide/dolzhnostnye_instruktsii/dolzhnostnaja_instruktsija_pedagoga_psihologa_dolzhnostnye_objazannosti_pedagoga_psihologa_obrazets_dolzhnostnoj_instruktsii_pedagoga_psihologa.html
- ▶ 5. <http://bibl.tikva.ru/base/B1425/B1425Part16-75.php>