

*Проект по окружающему
миру «Энгельс – частица
Родины»*

*учителя начальных классов
МБОУ «СОШ № 9» г.Энгельса
Саратовской области
Коминой Ольги Ивановны*

Методический паспорт проекта.

Тема проекта: «Энгельс-частица Родины».

Цели проекта:

- вовлечение каждого участника в активный познавательный процесс творческого характера, в различные виды деятельности;
- развитие умения проектировать свою деятельность.

Учебно – педагогические задачи:

1.Образовательные:

- формирование устойчивого интереса к предмету, умения работать с дополнительной литературой;
- расширение кругозора;
- повышение эрудиции.

2.Воспитательные: воспитание способности к взаимопониманию, интереса к творческим усилиям товарищей, а также личной ответственности за выполнение коллективной работы.

3.Развивающие:

- приобщение к полезной деятельности;
- развитие творческих способностей;
- развитие эстетического вкуса;
- развитие интереса к предмету;
- привлечение к участию в школьной жизни членов семьи.

Тип проекта: информативно-исследовательский.

«Детская цель проекта»- найти ответ на вопрос.

Возраст: 7-8 лет.

Класс: 2.

Время работы над проектом:1 неделя.

Форма работы: урочно-внеурочная, по группам: журналисты-историки, культурные обозреватели, обозреватели производственных новостей, репортеры светской жизни, следопыты (по 5 чел. в группе).

Режим работы: использование урочных часов по окружающему миру и часов неаудиторной занятости.

Обеспечение

1. Материально-техническое и учебно-методическое: компьютер, сканер, учебная и методическая литература, школьная библиотека.
2. Дополнительно привлекаемые участники: родители.
3. ЗУН и общеучебные навыки, необходимые для самостоятельной работы:
 - владение устной и письменной речью;
 - владение определенными знаниями по окружающему миру;
 - умение работать с дополнительной литературой, вести поиск информации.
4. Мотивация к познанию, к работе: личный интерес учащегося, самореализация.

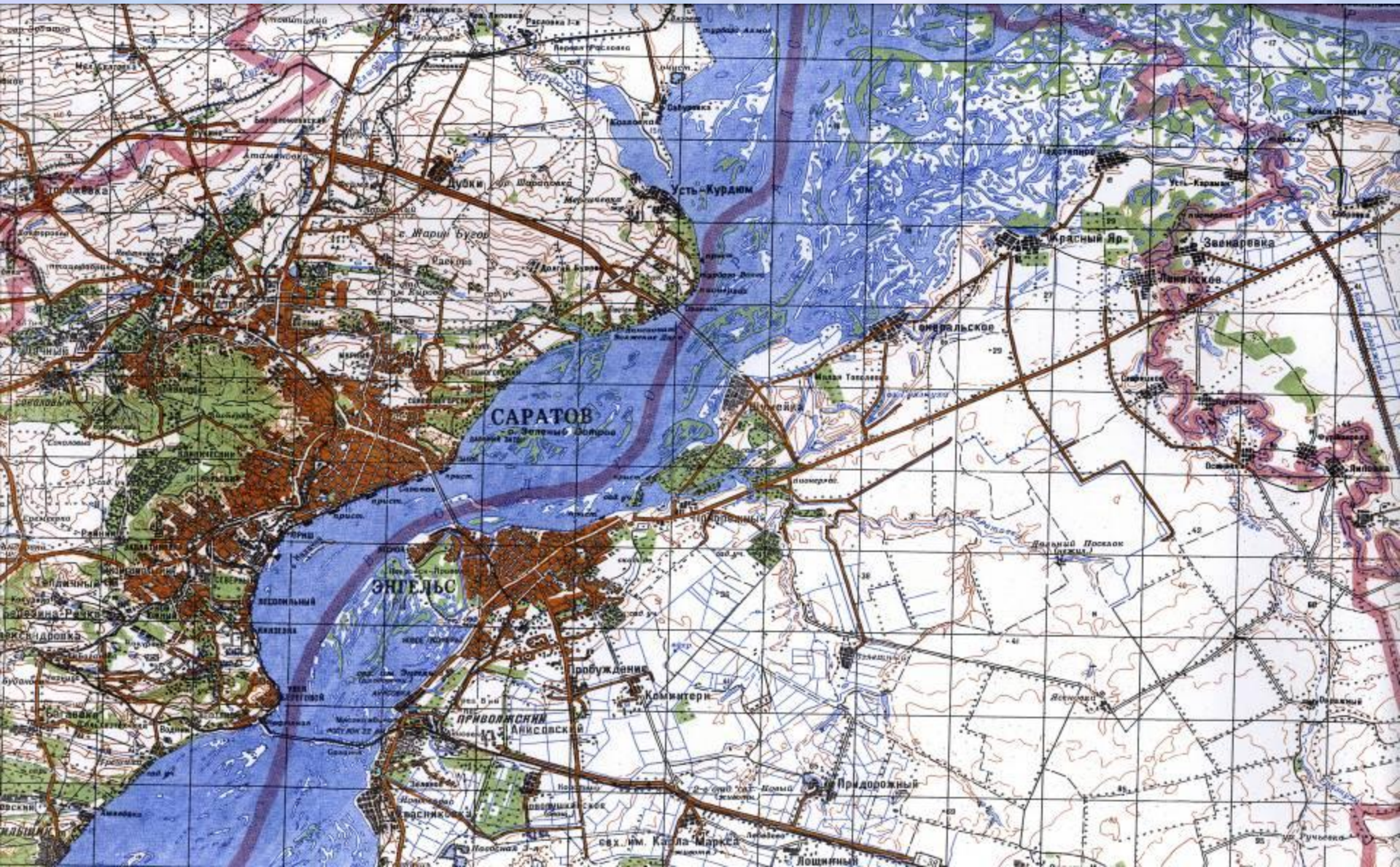
Предполагаемые приращения:

1. Новое содержание и практические приемы: поиск информации, ориентированной на знания первоклассников.
2. Развитие навыков: самостоятельной работы, самостоятельного принятия решения, коммуникативности в ролевом взаимодействии, обмене информацией, мыслительной деятельности при проектировании, планировании, работе с источниками информации, анализе, синтезе, структурировании информации, самоанализа и рефлексии.

История города.

Энгельс был основан в 1747 году. В далеком прошлом – это село Новые Бокуры - небольшая слобода, основанная как перевалочный пункт перевозки соли с озера Эльтон. Это село было расположено на левом берегу реки Волги. По указу царя подполковнику Чемодурову Н.Ф. надлежало заняться вывозом соли и организацией перевалочных пунктов в районе Саратова и Камышина. Поселение начиналось с небольшого форта, поставленного на реке Саратовке. Слобода, благодаря солевому промыслу и торговле, быстро росла. Ежегодно сюда с Украины прибывало по 100-200 новых семей. С 1850 года село Новые Бокуры стали называть Покровской слободой по церкви Покрова Пресвятой Богородицы. По мере того, как замирал соляной промысел, основным занятием покровчан стало земледелие. Важнейшим торгом слободы стал хлеб и скот. Открытие железнодорожной ветки Покровская слобода – Уральск, сельскохозяйственное освоение немецкими колонистами Заволжья привело к тому, что слобода к началу XX века стала зерновым складским помещением России. С 1914 года Покровская слобода стала называться Покровск. А с 1931 года Покровск переименовали в Энгельс, в честь немецкого революционера Фридриха Энгельса. С 1922-1941 годы город считался столицей Республики немцев Поволжья.

Карта города



Мост через реку Волгу, соединяющий города Саратов и Энгельс.



Пам'ятники города.

12 июня 2003 года в День России наш город получил замечательный подарок. В районе кольцевой транспортной развязки состоялось торжественное открытие архитектурного изображения символа города Энгельса – скульптуры быка с солонкой, выходящего из герба города. Герб Энгельсского муниципального образования представляет собой четырёхугольный, с закруглёнными нижними углами, заострённый в оконечности золотой геральдический щит с изображением идущего чёрного быка с червлёными глазами, языком, рогами и копытами, на спине которого поставлена червлёная (красная) чаша с серебряной горкой соли. В знак принадлежности Энгельсского муниципального образования к Саратовской области в щит помещена лазоревая (синяя, голубая) вольная часть с тремя серебряными стерлядями, расположенными в виде вилообразного креста. Золотое поле герба символизирует традиционные хлебные богатства Заволжья. Обременённый солонкой бык напоминает о том, что Покровская слобода была основана как важный перевалочный пункт на пути поставки соли с озер Эльтон и Баскунчак.





Флаг разработан на основе герба Энгельсского муниципального образования. Классическая геральдическая фигура шеврон была выбрана по её подобию рогам быка и чаше, белый ромб напоминает серебряную горку соли. Устремлённые к свободному краю флага острия шевронов символизируют динамичное развитие Энгельсского муниципального образования. На флаге Энгельсского муниципального образования желтый цвет символизирует золотые нивы Заволжья, богатство души его жителей. Красный цвет (червлень в геральдике) - символ мужества, самоотверженности, героизма, справедливой борьбы и жизни. Белый цвет - символ чистоты, благородства, мира, взаимосоотрудничества. Черный цвет - символ мудрости, терпения, сдержанности, цвет плодородной почвы Заволжья, цвет выжженной солнцем земли древнего "Великого Соляного пути" ("Чумацкого шляха") с озера Эльтон. Синий цвет на флаге символизирует великую реку России Волгу. Сочетание белого, синего и красного цветов повторяет цвета Государственного флага Российской Федерации и символизирует принадлежность Энгельсского муниципального образования к Российской Федерации. Сочетание желтого и синего, черного, красного и желтого цветов отражает особенности заселения и исторического развития Энгельсского муниципального образования.

Здание Администрации города.

Здание Администрации города Энгельса было построено в начале XX века и принадлежало семье купца С.П. Петрова. В 1918 году национализировано.



Приземление Ю.А.Гагарина.

12 апреля 1961 года юго-западнее города Энгельса совершил посадку космический корабль «Восток», пилотируемый первым космонавтом Земли Ю.А.Гагариным. После визита Ю.Гагарина в 1965 году был установлен 27-метровый обелиск из нержавеющей стали, напоминающий момент взлета космической ракеты. Через 10 лет на месте приземления Ю.Гагарина установили памятник — фигуру космонавта в полный рост из мраморной крошки и белого цемента.



Памятник В.И.Ленину.



В 1949 году состоялось открытие памятника, которого так сразу и не заметишь, ведь он находится среди высоченных елей.

Памятник чернобыльцам.

Памятник был открыт в 22 годовщину со дня страшной трагедии на Чернобыльской АЭС в 2008 году. Наши земляки не остались в стороне от общей беды. Свыше 430 человек добровольно ушли на борьбу с радиацией. Идея создать памятник принадлежала организации «Союз «Чернобыль» России».

Монумент состоит из трех частей: разломанная плита символизирует собой местность, где ранее счастливо жили люди; свинцовый разорванный от взрыва контейнер – радиатор; рука, поднимающаяся из земли – символ мужества людей.



Памятник «Верным сынам Отечества».

Памятник был установлен в 2007 году. Казалось, что победа над фашизмом в 1945 году положила конец кровопролитным войнам. Но мир на землю не пришел. Начались войны в Египте, Вьетнаме, Анголе, Сирии, Кубе, Афганистане, а затем на территории бывшего СССР – в Чечне, Осетии, Дагестане, Таджикистане. 2500 наших земляков приняли в них участие, 31 из них сложили головы, немало получили увечья, остались инвалидами. Им, этим парням, навечно уснувшим и ныне живущим, всем тем, кто выполнял свой интернациональный долг, решено было поставить этот памятник – композиция из трех фигур, одетых в военную форму Вооруженных сил СССР и современной России. Воины на горной вершине готовы вступить в бой!

Памятники М.Расковой, «Вечный огонь».



Свято – Троицкая церковь.

Свято – Троицкая церковь построена в 1825 году. В 1930 году здание осталось без надстроенной части и было передано Центральной библиотеке. В 1922 году оно возвращено верующим и реконструировано.



Культурные учреждения.

Краеведческий музей.

Краеведческий музей находится в центре нашего города. Экскурсоводами музея проводятся интересные беседы, лекции о истории края, предках русских людей – славянах, православных праздниках, истории вещей и т.д. Так же организуются выставки экзотических животных, картин известных писателей, экспонатов знаменитых музеев России.



К культурным учреждениям нашего города относится театр оперетты, находящийся на улице Театральной и привлекающий взрослых и детей замечательными спектаклями с участием артистов опера и балета.

Совсем недавно жители нашего города были обрадованы открытию кинотеатра «Родина», в котором идет показ современных премьерных фильмов.

Самым любимым местом детей в городе является городской парк культуры и отдыха. Разнообразные аттракционы, мороженое, музыка манят детишек в будние и выходные дни.



Дворец культуры «Дружба».

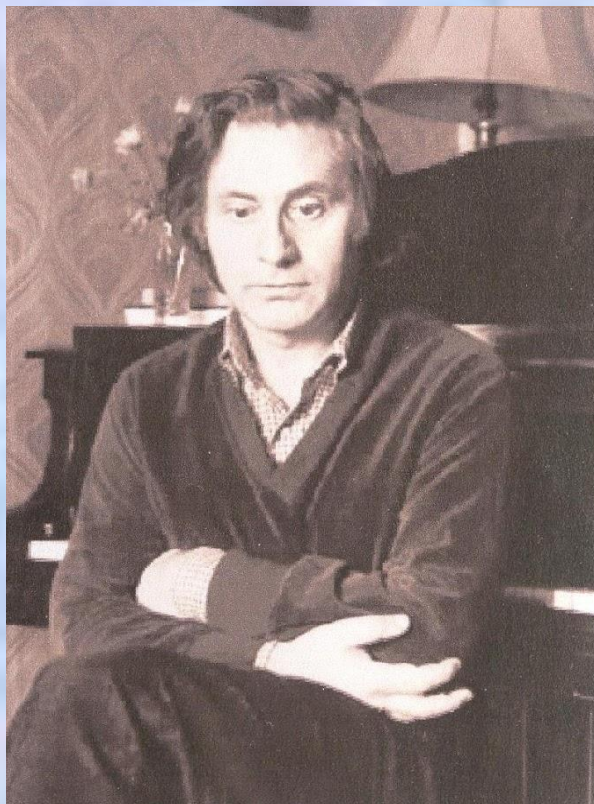
ДК «Дружба» начал свою работу в 1972 году. С момента открытия во дворце работали 25 творческих коллективов. В настоящее время в нем работают эстрадный оркестр «Оберон», русский народный хор «Покровские просторы», танцевальный ансамбль «Топотушки», «Театр романса», руководителем которого с момента образования и по сегодняшний день является Владимир Шаповалов.

ИМЕННЫЕ ЗЕМЛЯКИ

Писатель Л.А.Кассиль.

Л.А.Кассиль родился в 1905 году в г.Энгельсе в семье врача и учительницы музыки. С детства приобщался к творчеству: был редактором и художником рукописного журнала для детей в библиотеке-читальне. Учась на физико-математическом факультете Московского университета, он всерьез начал думать о литературном труде. В 1925 году Л.А.Кассиль написал свой первый рассказ. В 1927 году был приглашен В.Маяковским для работы в журналах «Новый лев», «Пионер», газете «Известия». В это время выходят в свет автобиографические повести «Конduit», «Швамбрания», которые принесли ему всеобщее признание. Романы «Вратарь республики», «Ход белой королевы», «Чаша гладиатора»-описывают смелых, творческих людей. Л. Кассиль написал так же рассказы, посвященные будням Великой Отечественной войны, хорошо знакомые ему по опыту работы военным корреспондентом. Именем детского писателя назван музей, находящийся на одноименной улице.

Композитор А.Г.Шнитке.



Альфред Гариевич Шнитке –выдающийся музыкант и композитор, Лауреат Государственной премии им.Н.К.Крупской – родился в г.Энгельсе в семье немцев Поволжья: журналиста и учительницы немецкого языка. Детские годы композитора прошли в Покровске - Энгельсе. С 1946 по 1948 год семья жила в Австрии, затем снова вернулась в Россию и поселилась в Москве. Мировую известность А.Шнитке приобрел в 1980 году. В 1991 году композитор по приглашению Берлинской консерватории уехал в Германию, жил и творил в Гамбурге, где и умер в 1998 году. Похоронен в Москве на Новодевичьем кладбище. А.Шнитке – автор симфонической, камерной, инструментальной, хоровой музыки (8 симфоний и музыки более, чем к 60 кинофильмам и спектаклям, балетам). Наиболее известные произведения – Первая и Вторая симфонии.

Художник А.И.Кравченко.

Алексей Ильич Кравченко (1889-1940) был талантливым живописцем и графиком, одним из родоначальников современной ксилографии (гравюры на дереве). Он автор 2000 гравюр на дереве, множества линогравюр, офортов, акварелей. Родился А.И.Кравченко в крестьянской семье. Шесть лет учился в реальном училище. В 1919 году в Саратове он впервые начал резать по дереву, выполнив в «соавторстве с природой» гравюры «Пастораль» и «Паровые мельницы на Волге». Его произведения находятся в Русском музее в Санкт-Петербурге и Третьяковской галерее. Он оставил после себя множество превосходных иллюстраций произведений А.Пушкина, Н.Гоголя, В. Короленко, М.Шолохова и других писателей.

Художник А.А.Мыльников.

Андрей Андреевич Мыльников родился в 1919 году в г. Энгельсе, учился в Санкт-Петербургском институте живописи и архитектуры, после окончания которого остался в нем на преподавательской работе. С 1967 года А.Мыльников – профессор института. Его дипломная работа- картина «Клятва балтийцев», обратила на себя внимание специалистов. К ранним его произведениям относятся картины «Пробуждение», «На мирных полях»(в 1951 году удостоен за нее Государственной премии). Мир художника в картинах «Коррида в Мадриде», «Сестры», «Лето», «Утро» и т.д. предстает перед нами светлым и радостным.

Промышленность города

В нашем городе много различных заводов и фабрик. В 1894 году был основан завод транспортного машиностроения, выпускающий продукцию для нужд железнодорожного транспорта.

Завод металлоконструкций – ведущий производитель российской продукции для железных дорог, грузовых вагонов, мостовых и строительных конструкций.

Энгельсский хлебокомбинат славится вкусной и полезной выпечкой, поставляемой в 23 района, 27 городов и районных центров.

В 1868 году крупный заводчик С.И. Мальцев основал в селе Радица Орловской области завод для постройки железнодорожного транспорта. Это было небольшое производство, выпускающее пассажирские вагоны и пароходы. С этого времени берет свое начало история троллейбусного завода. В начале ВОВ завод эвакуировали на Волгу в г. Энгельс. В годы войны завод работал на нужды фронта. В 1950 году правительство переоборудовало завод для производства троллейбусов.

Мебельная фабрика возникла в 1937 году на базе трех артелей, которые не могли обеспечить возрастающий спрос населения на мебель. Визитной карточкой для фабрики долгое время оставались кухни, благодаря которым предприятие стало известным по всей России.

Кроме вышеперечисленных предприятий в нашем городе есть еще: завод «Хенкель – Юг», выпускающий моющие средства; «ВАЗ», ремонтирующий различные марки легковых машин; кирпичный завод; мясокомбинат; молокозавод; кондитерская, ткацкая, швейная, макаронная фабрики; рыбозавод.

История моей улицы

Улица Полтавская.

В библиотеках города Энгельса отсутствует какая – либо информация об истории этой улицы. Существует одна из версий, документальное подтверждение которой, в справочной литературе не найдено. Считается, что на территории данной улицы находилось поселение выходцев из Украины. Эти люди прославились тем, что организовали солевой тракт. Основная масса переселенцев была родом из города Полтавы. И перебравшись жить на берега реки Волги, в память о своих родных местах, они стали называть территорию своего проживания так же Полтавой. Со временем это название видоизменилось, и стало прародителем современного имени улицы Полтавская, присвоенное в 1949 году. Улица расположена вдоль железной дороги, начинается от завода им.Урицкого и заканчивается около летного городка.