

Подготовка к Всероссийской проверочной работе

Назначение Всероссийской проверочной работы

- Оценить уровень общеобразовательной подготовки обучающихся 4 класса в соответствии с требованиями ФГОС.



- *ВПР позволяют осуществить диагностику достижения **предметных и метапредметных** результатов, в том числе уровня сформированности универсальных учебных действий(УУД) и овладения межпредметными понятиями.*

Анализ результатов Всероссийской проверочной работы

- Представь, что ты решил (решила) сделать кормушку, чтобы помочь птицам зимой, но не знаешь, как её смастерить. Вежливо обратись за помощью к папе. Запиши свою просьбу.



Анализ результатов Всероссийской проверочной работы

- (1)Липа – верный спутник и друг человека. (2)О многом могло бы рассказать это дерево, потому что доживает оно до глубокой старости. (3)Липовый лист имеет форму человеческого сердца. (4)Издравле он считался символом свободного человека. (5)Наши предки были уверены, что липа способна навевать им хорошие мысли. (6)Они считали её священным деревом и поэтому обязательно сажали в тех местах, где было необходимо проявлять особую мудрость. (7)Например, там, где проходили народные собрания. (8)В липе не содержится никаких горьких, смолистых или ядовитых веществ. (9)Цветущая липа источает сладость, и великолепный запах распространяется во все стороны. (10)Пчёлы трудятся неутомимо над липовым цветом. (11)Низкий жужжащий звук заполняет всё дерево, и обильно течёт в цветах нектар. (12)Липовый мёд считается особенно ценным и полезным. (13)Люди собирают и сушат липовый цвет. (14)Из него хорош чай, который согревает и очищает кровь. (15)Древесина липы – мягкая и белая – особенно хороша для резьбы по дереву. (16)Из неё сделано много великолепных произведений искусства. (17)А из коры липы получают лыко, из которого издавна плели лапти, корзины, вили верёвки



Анализ результатов Всероссийской проверочной работы

- Что хотел сказать автор читателю? **Определи и запиши** основную мысль текста.
- **Составь и запиши** план текста из трёх пунктов. В ответе ты можешь использовать сочетания слов или предложения.
- **Задай** по тексту вопрос, который поможет определить, насколько точно твои одноклассники поняли его содержание. **Запиши** свой вопрос.
- Как ты понимаешь значение слова «спутник» из 1-го предложения? **Запиши** своё объяснение.
- **Замени** слово «великолепный» (из 9-го предложения) близким по значению словом. **Запиши** это слово.



Анализ результатов Всероссийской проверочной работы

- *Вася ехал на велосипеде и проезжал каждую минуту 500 м. Так он ехал 20 мин. Затем после случайного прокола колеса оставшийся путь он шёл пешком, проходя 50 м за минуту. Сколько времени он шёл с велосипедом, если общий путь составил 12 км?*

- **Запиши решение и ответ.**

- Решение:

- $12 \text{ км} = 12\,000 \text{ м}$

- 1) $20 \cdot 500 = 10\,000 \text{ (м)}$ – первая часть пути

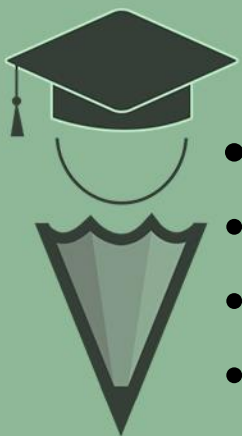
- 2) $12\,000 - 10\,000 = 2\,000 \text{ (м)}$ – оставшийся путь

- 3) $2\,000 : 50 = 40 \text{ (мин.)}$.

- **Должно быть также засчитано решение:**

$(12\,000 - 20 \cdot 500) : 50 = 40 \text{ (мин.)}$.

- Допускается другая последовательность действий и рассуждений, обоснованно приводящая к верному ответу.
- Ответ: 40 мин.



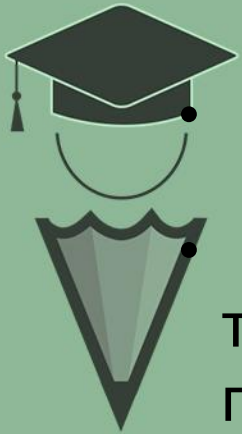
Анализ результатов Всероссийской проверочной работы

- Алексей проводил наблюдения за появлением плесени на ягодах крыжовника, которые он собрал на своей даче. Чтобы выяснить влияние температуры на развитие плесени, он взял два одинаковых блюдца и положил на каждое по два десятка свежих ягод. Одно блюдце он поместил в тёмный шкаф, а другое убрал в холодильник и стал наблюдать. Через несколько дней Алексей обнаружил, что сначала плесень появилась на ягодах в тёмном шкафу, а спустя ещё некоторое время – на ягодах в холодильнике.



Анализ результатов Всероссийской проверочной работы

- 6.1. Сравни условия нахождения ягод крыжовника в двух разных блюдах в описанном эксперименте. Подчеркни в каждой строке одно из выделенных слов
- Температура ягод крыжовника в двух блюдах: **одинаковая / различная**
- Освещённость ягод крыжовника в двух блюдах: **одинаковая / различная**
- 6.2. По результатам эксперимента сделай вывод о том, как температура влияет на скорость появления плесени.



Ответ:

- 6.3. Если бы Алексей захотел выяснить, влияет ли влажность на развитие плесени, с помощью какого эксперимента он мог бы это сделать? Опиши этот эксперимент.

Выявленные проблемы

1. Смещение акцента в сторону предметных результатов; как показатель эффективности урока остается – полнота и точность воспроизведения параметров, заданных учителем.
2. Преобладание на уроке фронтальной работы.
3. Прямое пооперационное управление действиями учащихся на уроке, как следствие не умение обучающихся управлять собственной деятельностью.
4. Слабое владение обучающимися умениями по работе с текстом.



Подходы к отбору содержания, разработке структуры варианта проверочной работы

- Всероссийские проверочные работы основаны на **системно-деятельностном, компетентностном и уровневом** подходах.



- В рамках ВПР наряду с предметными результатами обучения выпускников начальной школы оцениваются также метапредметные результаты, в том числе уровень сформированности универсальных учебных действий (УУД) и овладения межпредметными понятиями.

Определяем требования к современному уроку

В чем принципиальное отличие уроков, вводимых до стандартов и в условиях реализации ФГОС?



ЦЕЛЬ ФУНКЦИИ УЧИТЕЛЯ

ФУНКЦИИ УЧЕНИКА

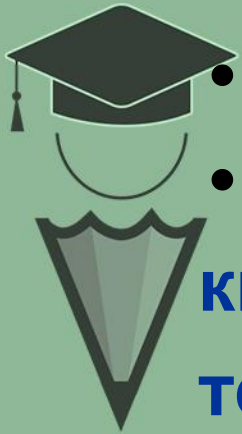
СОДЕРЖАНИЕ МЕТОДЫ

РЕЗУЛЬТАТЫ

СТИЛЬ УПРАВЛЕНИЯ

Информационный подход

- ЦЕЛЬ – формирование ЗУНов
- ФУНКЦИЯ УЧИТЕЛЯ – информационно-контролирующая



- ФУНКЦИЯ УЧЕНИКА – исполнительская
- СОДЕРЖАНИЕ – на уровне эмпирических обобщений и частных способов деятельности
- ДОМИНИРУЮЩИЕ МЕТОДЫ – монологические

Информационный подход

ХАРАКТЕРНЫЕ ПРИЗНАКИ ВЗАИМОДЕЙСТВИЯ:

1. Повторяемость и статичность во взаимодействии «учитель – ученик».
2. Прямое пооперационное управление действиями учащихся.
3. Преобладание внешней стимуляции, внешней обратной связи, репродуктивной рефлексии.
4. Показатель эффективности – полнота и точность воспроизведения параметров, заданных учителем.



Личностно-ориентированный подход

- **ЦЕЛЬ** – содействие ученику в раскрытии, реализации и развитии его личностного потенциала
- **ФУНКЦИЯ УЧИТЕЛЯ** – организационно-стимулирующая
- **ФУНКЦИЯ УЧЕНИКА** – самоуправление деятельностью
- **СОДЕРЖАНИЕ** – на уровне обобщенных способов деятельности
- **ДОМИНИРУЮЩИЕ МЕТОДЫ** – диалогические



Личностно-ориентированный подход

ХАРАКТЕРНЫЕ ПРИЗНАКИ ВЗАИМОДЕЙСТВИЯ:

1. **Динамическое развитие во взаимодействии «учитель – ученик».**
2. **Общее направление, руководство, рефлексивное управление как управление самоуправляемой деятельностью учащихся.**
3. **Внутренняя стимуляция, преобладание продуктивной рефлексии.**
4. **Показатель эффективности – рост самостоятельности учащихся.**



Условия, влияющие на отбор содержания и методов обучения



- Возраст школьника
- Уровень дошкольной подготовки
- Топографическая принадлежность школьника
- Уровень владения русским языком
- Особенности мировосприятия
- Наполняемость класса

Принципы обучения



- общего развития каждого ребенка
- целостности образа мира
- практической направленности
- учета индивидуальных возможностей и способностей школьников
- **прочности и наглядности**
- охраны и укрепления физического и психического здоровья

Принцип прочности и наглядности

- *Через рассмотрение ЧАСТНОГО (конкретное наблюдение) к пониманию ОБЩЕГО (постижение закономерности) и затем от ОБЩЕГО, то есть от постигнутой закономерности, к ЧАСТНОМУ, то есть способу решения конкретной учебной задачи.*

