



ПОРТФОЛИО
Учителя-логопеда
Блощинской Наталья
Викторовны

III - ил

I-I - ил

IIIа IIIб IIIв IIIг IIIд IIIе IIIж IIIз IIIи IIIк IIIл IIIм IIIн IIIо IIIп IIIр IIIс IIIт IIIу IIIф IIIх IIIц IIIч IIIш IIIщ IIIъ IIIы IIIь IIIэ IIIю IIIя

ЖаШ аш жу иш



Цель создания портфолио

- Цель: анализ профессиональной деятельности.
Задачи:

- 1. Самоанализ и самооценка педагогической деятельности.
- 2. Формирование навыков рефлексии.
- 3. Создание банка методических материалов.
- 4. Публичное представление профессиональных достижений.
- 5. Подготовка к очередной аттестации в 2017 году.

Ожидаемые результаты:

- 1. Повышение уровня профессионального мастерства.
- 2. Систематизация накопленного опыта, дидактических материалов и разработок.
- 3. Повышение качества логокоррекционной работы.

Профессиональная автобиография

- Фамилия Блощинская
- Имя Наталья
- Отчество Викторовна
- Дата рождения 05.05.1976
- Место рождения г. Палласовка
Волгоградской области
- Гражданство РОССИЙСКОЕ
- Адрес регистрации Волгоградская область
город Палласовка улица Мичурина д. 15/2
- Телефон (дом., сотовый) (84492) 69-5-18 8
904 420 91-87

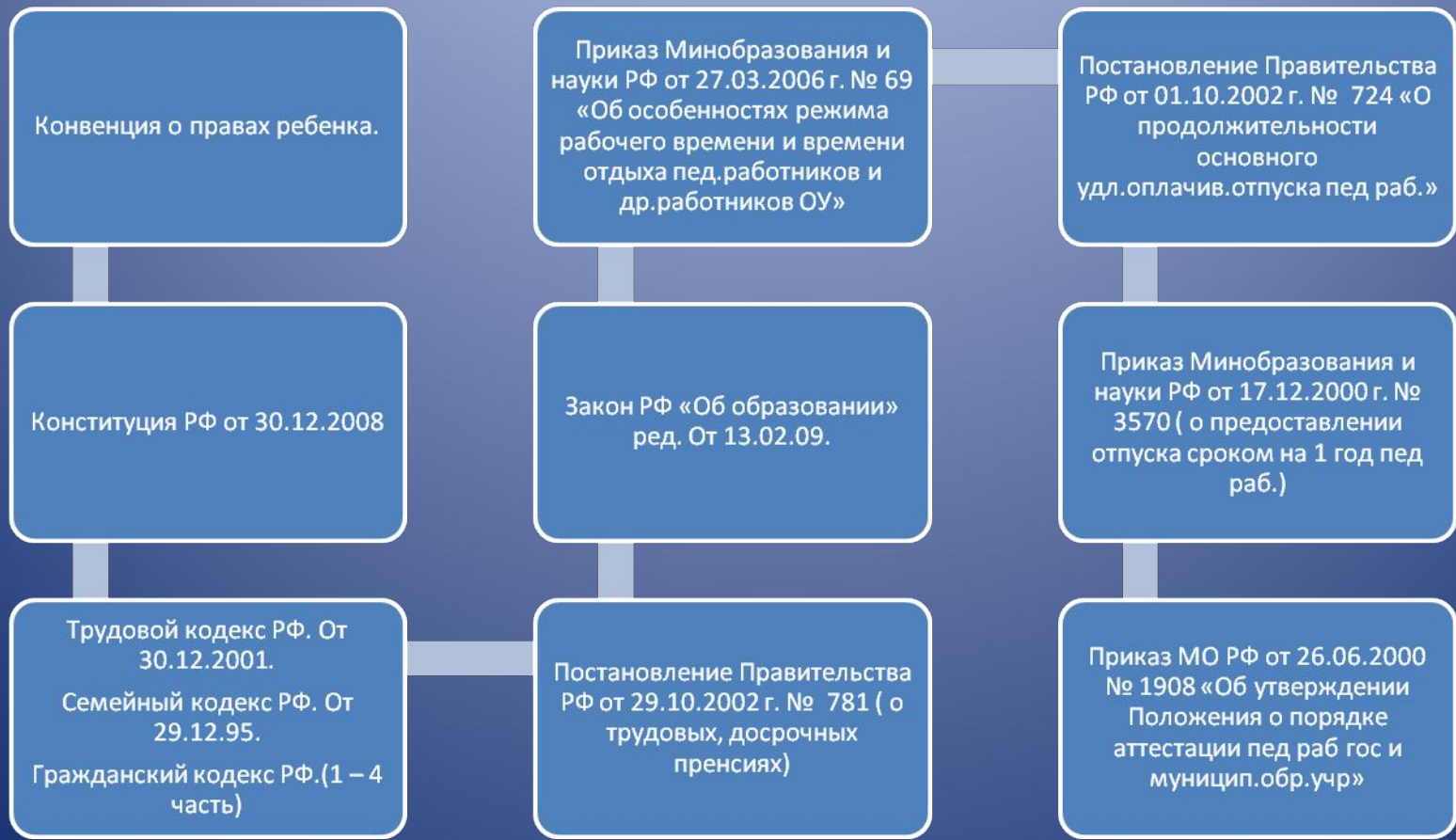
- Образование
Высшее
- Учебное заведение
Волгоградский Государственный
Педагогический Университет
- Год окончания
2008 год
- Диплом (серия, регистрационный номер)
ВСГ 1041892
34-Л-13
- Присуждена квалификация
учитель-логопед по специальности
«Логопедия»

- **Общий стаж работы 20 лет**
- **Педагогический стаж 20 лет**
- **Стаж по специальности 11 лет**
- **Должность и место работы**
Учитель-логопед
МКНОШ №1 г.Палласовки
Волгоградской области
- **Примечание: Прилагается ксерокопия трудовой книжки, диплома**



**Нормативно-правовое
обеспечение
деятельности учителя-
логопеда ОУ**

Основные документы, обеспечивающие деятельность учителя – логопеда ОУ



Письмо Министерства образования РФ от 14.12.2000 г. «Об организации работы логопедического пункта ОУ»

- Настоящее инструктивное письмо определяет порядок организации деятельности логопедического пункта как структурного подразделения государственного, муниципального общеобразовательного учреждения.
- Логопедический пункт создается в общеобразовательном учреждении в целях оказания помощи обучающимся, имеющим нарушения в развитии устной и письменной речи (первичного характера), в освоении ими общеобразовательных программ (особенно по родному языку). Логопедический пункт создается в общеобразовательном учреждении, находящемся в городской местности, при наличии пяти - десяти классов I ступени начального общего образования и трех - восьми классов I ступени начального общего образования в общеобразовательном учреждении, находящемся в сельской местности.

логопункт ОУ

«Положение о логопедическом пункте для детей младшего школьного возраста в образовательном учреждении, реализующем основную общеобразовательную программу школьного образования»

- Логопункт создается на базе образовательного учреждения в целях своевременного выявления детей с отклонениями в речевом развитии и оказания практической помощи обучающимся образовательного учреждения с 6-х лет с фонетическим, фонетико-фонематическим, общим недоразвитием речи, с нарушением темпа речи.
- Комплектование Логопункта осуществляет образовательное учреждение, на базе которого функционирует Логопункт.
- Основанием для зачисления ребёнка в Логопункт является выписка из заключения психолого-медико-педагогической комиссии и заявление родителя (законного представителя).

- Число детей в Логопункте не должно превышать 20 обучающихся образовательного учреждения на 1 ставку учителя-логопеда.
- Правом внеочередного зачисления обучающихся на Логопункт пользуются дети в возрасте 6-11 лет, имеющие речевые нарушения, в целях обеспечения равных стартовых возможностей получения общего образования.
- Сроки коррекционной работы зависят от степени выраженности речевых нарушений ребенка, его индивидуально-личностных особенностей, условиями воспитания в семье и могут варьироваться от 2-3 месяцев до 1-1,5 лет.
- Логопункт организует консультативную помощь для детей младшего школьного возраста, посещающих данное образовательное учреждение, для родителей и педагогов образовательного учреждения по вопросам коррекционной помощи детям, имеющим речевые нарушения.

Формы отчетной деятельности учителя-логопеда

- Положение об организации логопедического пункта учреждения
- Должностная инструкция учителя-логопеда
- Приказ директора на осуществление консультативной работы (2ч в неделю)
- Инструкция по охране труда и технике безопасности
- Распределение рабочего времени (циклограмма и расписание занятий, утвержденные руководителем ОУ)
- Перспективный план на 1 год.
- Журнал обследования речи (срок хранения не менее 8 лет), список детей, имеющих речевые нарушения.
- Журнал учёта посещаемости логопедических занятий (срок хранения не менее 3-х лет)
- Рабочие тетради и тетради для проверочных работ (срок хранения не менее 2-х лет)
- Индивидуальные планы по коррекции звукопроизношения. Тетради-дневники для инд. занятий по коррекции звукопроизношения (дата, тема, лексич.материал - хранятся у детей).
- Речевые карты (срок хранения до 5 лет)
- Календарно-тематическое планирование на каждую группу (срок хранения 1 год)
- Паспорт логопедического кабинета или картотека с перечисленным оборудованием.
- Отчёт и анализ проделанной работы (копии хранятся не менее 2-х лет).
- Учет консультационной деятельности (консультации родителей, педагогов, сотрудников ОУ).



НАУЧНО-
МЕТОДИЧЕСКАЯ
ДЕЯТЕЛЬНОСТЬ

Повышение квалификации


<i>Курсы повышения квалификации (по программе), присвоение звания и т.д.</i>	<i>Год</i>	<i>Кол-во часов аудиторных занятий</i>	<i>Номер, серия документа</i>
Волгоградская государственная академия повышения квалификации работников образования «Психолого-педагогические и методические основы обучения и воспитания детей с нарушениями развития»	2010	108	Сертификат №7/435 От 04.12.2010

Печатные статьи

№	Название статьи	Название печатного издания
1	Плохая речь мешает ребенку правильно писать	Районная газета «Кнопка» от 27.02.2010
2	Чем грозит ограничение бытового словаря	Районная газета «Кнопка» от 26.03.2011
3	Не сюсюкайте с детьми	Районная газета «Кнопка» от 29.10.2011
4	Мама, почитай мне сказку	Районная газета «Кнопка» от 28.04.2012
5	Как избавиться от заикания	Районная газета «Кнопка» от 29.09.2012
6	Главное условие – хорошее настроение	Районная газета «Кнопка» от 01.06.2013
7	Учиться, играя	Районная газета «Кнопка» от 30.11.2013
8	Как помочь неуспевающему школьнику	Районная газета «Кнопка» от 01.03.2014
9	Здоровьесберегающие логопедические технологии в работе с младшими школьниками	«Культура. Образование. Наука». Сборник научных трудов 2014 Выпуск 7. Часть 2. Под ред. Проф. Д. В. Полежаева/ Москва «Планета»

Взаимосвязь специалистов учреждения



A hand holding a glowing globe with text overlay. The background is a bright blue sky with a smaller globe floating in the upper right. The foreground shows a green field with yellow sunflowers.

**БЛОК
ПРОФЕССИОНАЛЬНОЙ
И ТВОРЧЕСКОЙ
САМОРЕАЛИЗАЦИИ**

Эссе

Долгим был мой путь в профессию логопеда, но сегодня я с уверенностью могу сказать, что занимаюсь любимым, интересным, важным и полезным делом, своим делом, и поэтому я счастливый человек. А работаю я с особенной категорией ребятишек. Мои воспитанники не участвуют в логопедических олимпиадах (их попросту не бывает), но добиваясь высоких результатов в исправлении речевых нарушений, они принимают участие в школьных, районных конкурсах. Главное в обучении детей с речевыми нарушениями - социальная адаптация в обществе. Учитель-логопед играет в этом не последнюю роль. Для меня важен, интересен и неповторим каждый ребёнок, с которым я работаю. Каждый ребёнок является личностью со своим темпераментом, характером, привычками, способностями, и каждый требует к себе особого индивидуального подхода. Несмотря на все сложности профессии, работу свою люблю и не представляю без неё своей жизни. Что это значит? Это значит, что когда заканчивается рабочий день ты не перестаёшь быть учителем и думаешь о детях и их проблемах, о программах и планах, о занятиях и методических мероприятиях. И это тоже делает меня счастливой! А самое главное - это осознание того, что ты делаешь важное и полезное дело.

Я, как специалист-практик, могу сказать, что почти каждый второй ребенок массового школьного учреждения зачислен на логопункт и нуждается в своевременной логопедической помощи.

Работая с младшими школьниками, имеющими речевые нарушения, я изучаю проблему формирования готовности к обучению грамоте этой категории детей. А проблем и трудностей у этих детей немало: несформированность чувства ритма; пространственной ориентации как в собственном теле, так и на листе бумаги; фонематической системы со всеми ее составляющими (фонематический слух, фонематическое восприятие, фонематические представления, фонематический анализ и синтез); кинетической основы движений руки; зрительно-моторной координации и графических навыков.

Своевременное развитие всех этих компонентов готовности к обучению грамоте будет благоприятно влиять на овладение процессами чтения и письма младших школьников с различными нарушениями речи.

В моих планах продолжать расширять и совершенствовать свои знания.

Личное педагогическое кредо

№	Виды	Содержание
1	Основные личные педагогические ценности	Любовь к детям, душевность и доброжелательность, доверие, справедливость, уравновешенность и внимательность, ответственность ; профессиональное знание предмета и закономерностей коррекционно-воспитательного процесса, владение его методами и формами организации.
2	Педагогические цели и задачи на учебный год	Повышать свой педагогический и практический опыт, планировать и программировать задачи обучения, активизировать работу с учетом новых технологий, стимулировать познавательную активность младших школьников, пополнять свою методическую копилку, принимать участие в работе МО логопедов города.

3	Практические цели и задачи на учебный год	Пройти аттестацию на квалификационную категорию , продолжать накапливать методический и практический материал по предмету , принимать активное участие в работе методического объединения логопедов города.
4	Используемые педагогические методики и технологии.	Технологии логопедического обследования, здоровьесберегающие технологии, развивающее обучение, продуктивное обучение, дифференцированное обучение, компьютерные технологии, использование научно-исследовательского метода по предмету, поискового, нетрадиционные методы обучения.
5	Ожидаемые педагогические результаты деятельности.	Пройти аттестацию на категорию, показать высокие результаты практического обучения младших школьников, пополнить методическую копилку, провести все запланированные мероприятия указанные в годовом плане.

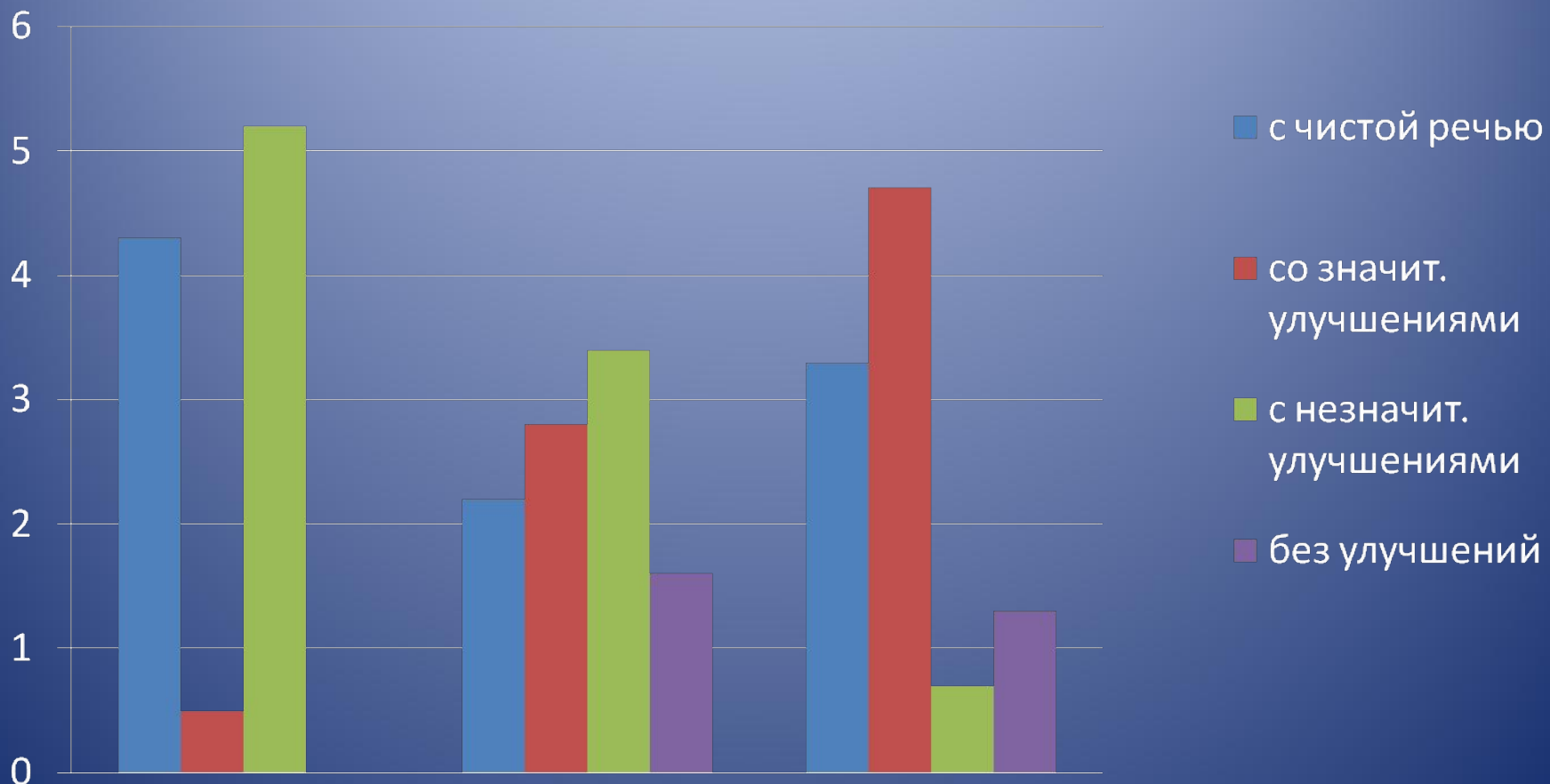
Самообразование

Тема по самообразованию:
Здоровьесберегающие технологии в
логопедической работе

Мониторинг результативности коррекционной деятельности по годам

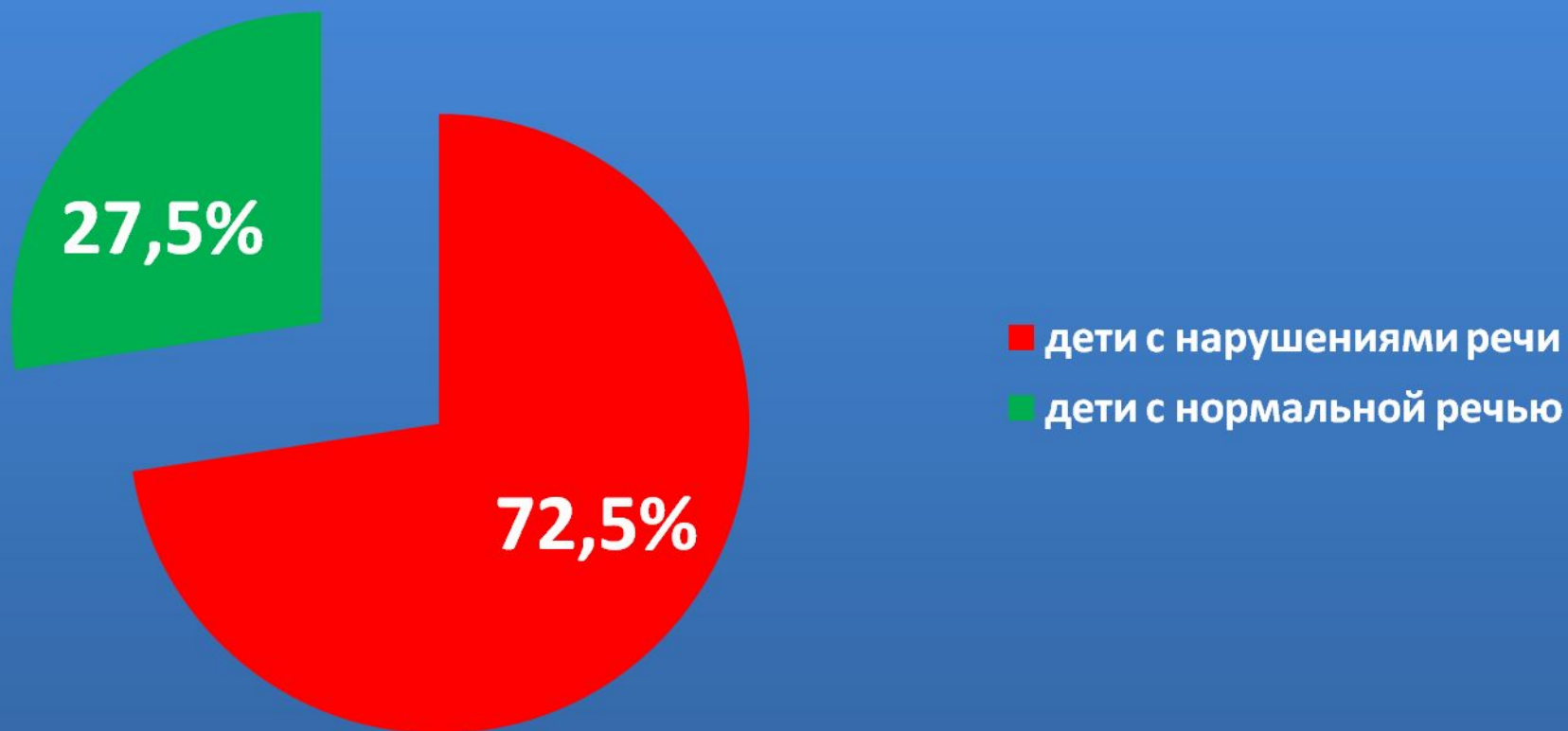
Критерии	2011 – 2012	2012 – 2013	2013 – 2014
с чистой речью	9 (43%)	11 (22%)	5 (33%)
со значительными улучшениями	1 (5%)	14 (28%)	7 (47%)
с незначительными улучшениями	11 (52%)	17 (34%)	1 (7%)
без улучшений	0	8 (16%)	2 (13%)
оставлены на второй год (курс логопедических занятий)	11 (52%)	31 (62%)	2 (13%)

ГИСТОГРАММА ЭФФЕКТИВНОСТИ КОРРЕКЦИОННОЙ РАБОТЫ ПО ГОДАМ В (%)

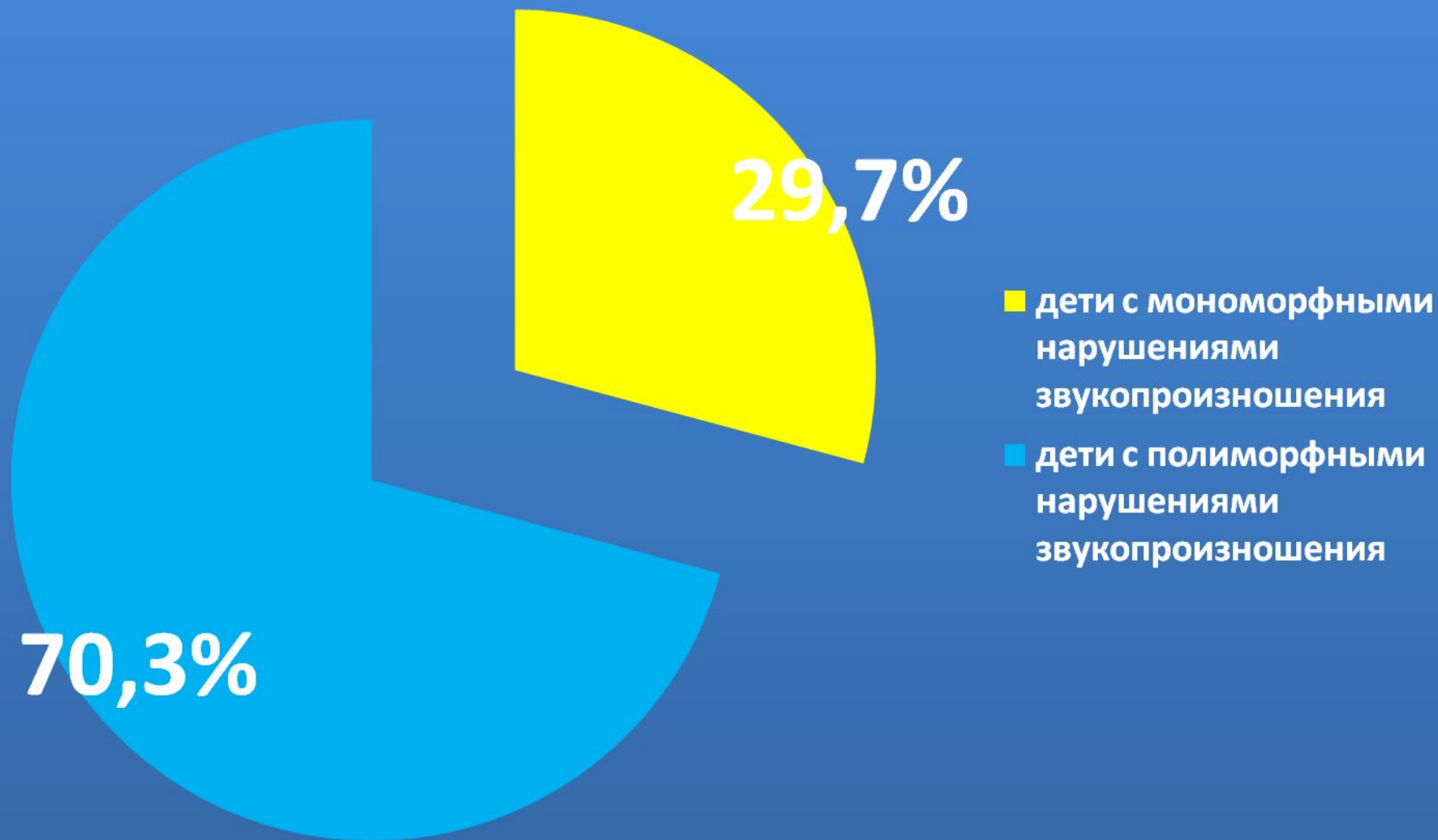


ДИАГРАММЫ ОБСЛЕДОВАНИЯ РЕЧИ МЛАДШИХ ШКОЛЬНИКОВ ЗА 2013 - 2014 УЧЕБНЫЙ ГОД МКНОШ №1

Общее число обследованных дошкольников



Школьники нуждающиеся в логопедической помощи





**Современные
образовательные
технологии и
методики**

Современные образовательные технологии и методики

- В последние годы наблюдается тенденция к увеличению количества детей с речевыми нарушениями. В нашу школу поступают безречевые дети 6-8-летнего возраста с практически полным отсутствием звуков, нарушением фонетики, серьёзными нарушениями слоговой структуры слова. В работе с данной категорией детей недостаточно использовать традиционные методики коррекционной работы. В связи с этим логопеды ищут новые подходы, технологии и приёмы для устранения недостатков речи. Современные технологии логопедического обследования, исправления речевых нарушений и мониторинга речевого развития позволяют добиваться повышения качества логокоррекционной работы.

Авторское пособие для автоматизации звуков

Процесс автоматизации звуков у детей с различными речевыми нарушениями часто сложно прогнозировать. Во многом он зависит от желания самого ребенка и чтобы поднять детскую мотивацию, необходимо сделать занятие интересным и увлекательным, но в то же время и плодотворным.

На логопедических занятиях решается множество задач, направленных на коррекцию всех компонентов речи. Решать их в занимательной форме призвано разработанное мною пособие «Логопедические кубики», главная цель которого – разнообразить процесс автоматизации звуков в словах. Предложенные виды заданий можно использовать фрагментарно или на протяжении всего занятия. Таким образом можно легко осуществлять индивидуальный подход к детям, используя одно и то же пособие.

В комплект пособия входят пять, шесть кубиков.

Примечание: прилагается методические рекомендации по применению всех комплектов кубиков.

