

Презентация на тему  
характеристика свистящих звуков.

[С] – [С']

[Ц]

# Общая характеристика группы СВИСТЯЩИХ ЗВУКОВ.

- В группу свистящих входят звуки С, Сь, З, Зь и Ц (в транскрипции: [с], [с'], [з], [з'], [ц]). Они отнесены к одной группе, так как имеют сходную артикуляцию. Например, звуки [с] и [з] отличаются лишь наличием-отсутствием голоса, звуки [с] и [с'] - дополнительным подъемом средней части языка.
- В группе свистящих звуков основой является артикуляция звука [с]. Этот звук является базовым для всей группы. Если у Вашего ребенка нарушено несколько звуков данной группы, работу над постановкой нужно начинать со звука [с].
- Звуки С, З одного места образования: во время их произношения кончик языка находится у нижних резцов. В русистике они называются зубными переднеязычными.

# С (С')

- По наличию или отсутствию преграды в ротовой полости: согласный, согласный.
- По участию в артикуляции мягкого неба ротовой ротовой.
- По работе голосовых складок глухой, звонкий.
- По способу образования – щелевой, щелевой.
- По месту образования – переднеязычный, переднеязычный.
- По степени напряжения средней части языка – твердый (мягкий), твердый (мягкий)



# Правильная артикуляция



Рис. 1. Артикуляции

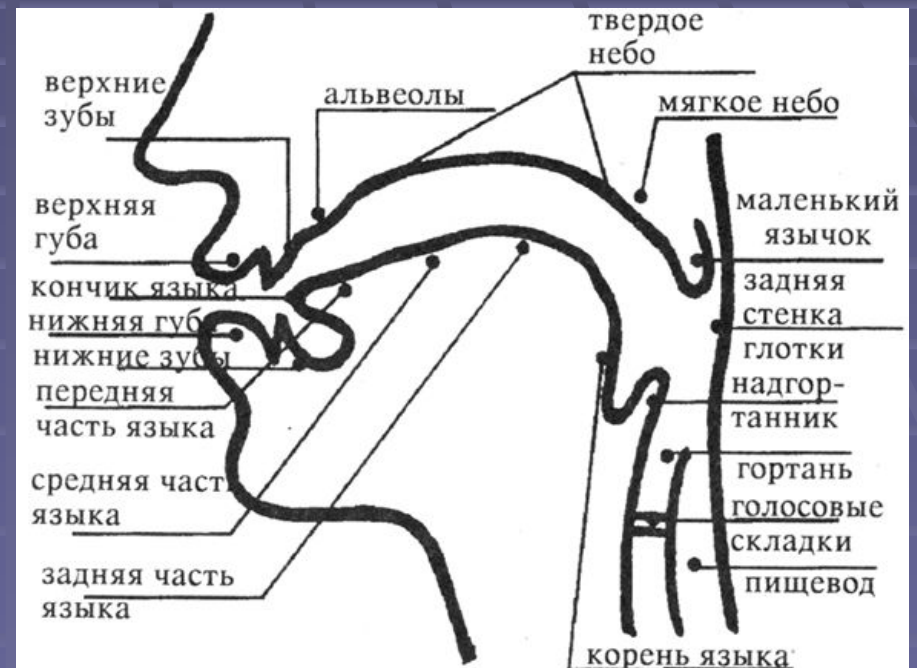
- Губы растянуты, слегка прижаты к зубам. Зубы сближены на расстояние около 1 мм.
- Язык широкий, кончиком упирается в нижние резцы. Спинка выгнута, посередине ее проходит желобок. Боковые края языка прикасаются к верхним коренным зубам, препятствуя проходу воздуха по бокам языка. Выдыхаемая холодная струя воздуха проходит по желобку языка и через резцы направлена вниз (рис. 1, 2, 6).
- Мягкое нёбо поднято. Голосовые связки разомкнуты, напряжение выдыхаемой струи сильное.
- Рис. 1. Артикуляции звуков с, з в натуре. Рис. 2. Профиль артикуляции звуков с, з. При мягком Сь спинка языка дополнительно приподнята, весь язык больше напряжен, кончик языка сильнее упирается в нижние резцы, см. пунктирную линию в профиле артикуляции звуков С, З.



Рис. 2. Профиль артикуляции звуков с, з.

# Виды искажений звука. Дефекты артикуляции.

- Недостатки произношения свистящих (и шипящих) звуков называются сигматизмом. Различают следующие виды сигматизма.



# Межзубный сигматизм

- Межзубный сигматизм — при произношении звуков С и З кончик языка просовывается между передними зубами, придавая этим звукам оттенок шепелявости (рис. 3).



Рис. 3. Межзубный  
сигматизм.

# Призубный сигматизм

- Призубный сигматизм — кончик языка упирается в зубы, преграждая свободный выход воздуха через межзубную щель, так что вместо с, з слышится притупленный звук (рис. 4).

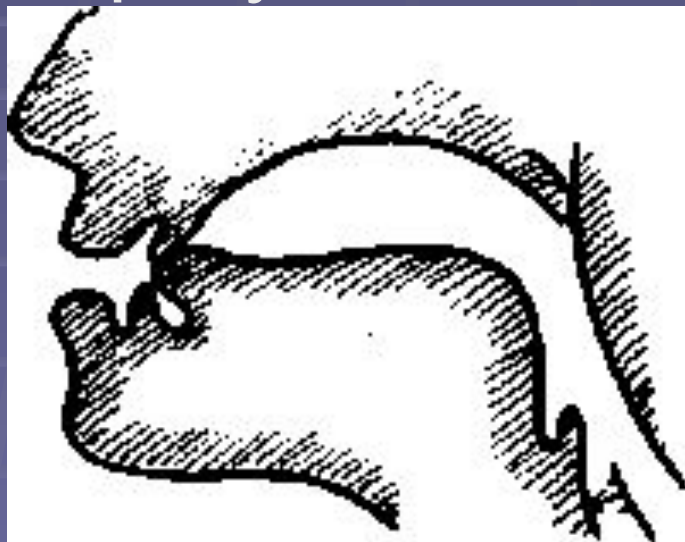


Рис. 4.  
Призубный  
сигматизм.

# Шипящий сигматизм



Рис. 5. Шипящий сигматизм.

- Шипящий сигматизм — кончик языка упирается в нижние десны или несколько оттянут от них, а спинка языка выгнута горбом к нёбу — слышится отчетливый, мягкий, шипящий звук, подобный звуку шь (шябака — собака) (рис. 5).



# Губно-зубной сигматизм

- Губно-зубной сигматизм — нижняя губа подтягивается к верхним резцам. Струя воздуха рассеивается по всей плоскости спинки языка, раздувая щеки, отчего дефект получил дополнительное название: «щёчный сигматизм».

# Боковой (латеральный) СИГМАТИЗМ

- Боковой (латеральный) сигматизм встречается в двух формах:
- Рис. 6. Боковой сигма-тизм (стрелка означает прохождение воздуха между боками языка и щеками). Рис. 8. Фронтальный разрез при боковых С и З: спинка языка упирается в небо, края языка оторваны от коренных верхних резцов. Голосовыдыхательная струя проходит через один или оба прохода между боковыми зубами и краями языка, кончик языка поднят кверху (рис. 6, 8).
- Спинка языка горбом плотно прикасается к нёбу, а выдыхательный ток проходит по одной или обеим сторонам рта у коренных зубов. В обоих случаях слышится неприятный звук типа льхь.
- Выход воздуха по одной стороне рта иногда зависит от спадания мягкого нёба с другой стороны.
- Рис. 9. Носовой сигматизм. Рис. 7. Фронтальный разрез нормальной артикуляции С и З. В некоторых случаях бокового сигматизма не исключены параличи и парезы одной стороны языка, что требует тщательного обследования данного дефекта с участием врача-невропатолога.



Рис. 6. Боковой сигма-тизм (стрелка означает прохождение воздуха между боками языка и щеками).

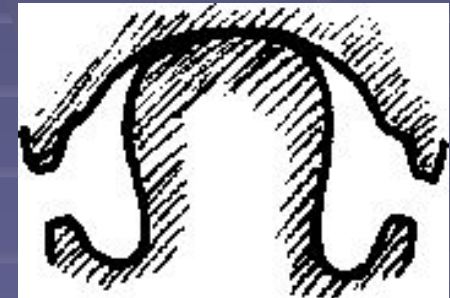


Рис. 8. Фронтальный разрез при боковых С и З: спинка языка упирается в небо, края языка оторваны от коренных верхних резцов.

# Носовой сигматизм



Рис. 9. Носовой сигматизм.

- Носовой сигматизм выражается в том, что при произнесении сиз корень языка поднимается к опущенному мягкому нёбу, которое открывает проход в носовую полость; получается какой-то храпящий, хрюкающий звук с гнусавым оттенком последующих гласных, рис. 9.
- Смягчение твердого звука С, при котором слоги са, со, су произносятся как ся, сё, сю (сябака — собака, нось — нос), обусловлено чрезмерным подъемом спинки языка.
- Замена звуков С и Сь любым другим звуком (ш, ч, т, х и др.) называется
- парасигматизмом.

# Парасигматизмы

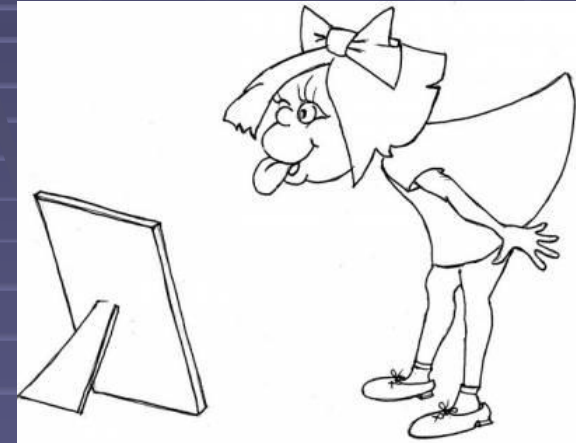
- Смягчение твердого звука С, при котором слоги са, со, су произносятся как ся, сё, сю (сябака — собака, нось — нос), обусловлено чрезмерным подъемом спинки языка.
- Замена звуков С и Сь любым другим звуком (ш, ч, т, х и др.) называется
- парасигматизмом.



Рис. 7. Фронтальный разрез нормальной артикуляции С и Сь.

# Виды парасигматизмов

- Чаще всего это явление связано с нарушением фонематического слуха у ребенка
- Губно-зубной – замена на Ф (фанки, фобака)
- Призубной – замена на Т (танки, тобака)
- Замена любых звуков на Т и Д называются ТЕТТИЗМОМ.
- ТЕТТИЗМ – часто встречается у детей с нарушением слуха
- Шипящий – замена на Ш (шанки, шобака)



# Подготовительный этап постановки звука.

- Отработка базовых звуков И и Ф.
- Проводится работа на развитие фонематического слуха.
- Подбор арт- упражнений, зависит и от правильной артикуляции и от вида упражнения.
- В простейших случаях звук С ставится по подражанию:
- перед зеркалом ребенку предлагается широко улыбнуться и показать зубки («сделать заборчик»), а затем, не разжимая зубы (заборчик не ломать!), сильно подуть, как насос: с... с... с... Можно посвистеть: с, с, с.
- Внимание ребенка следует обратить на «тонкий» свист и холодную выдыхаемую струю воздуха, которую он может ощутить у себя на тыльной стороне ладони, если подставит ее к своему подбородку.



# Приемы постановки свистящих при разных видах сигматизма

- При межзубном и призубном (рис. 3,4) сигматизме необходимо убрать кончик языка за нижние резцы, для чего можно прибегнуть к механической помощи: специальным зондом или концом шпателя легко нажать на кончик распластанного (а не комообразного!) языка, опустив его за нижние зубы. Механически придерживая язык в таком положении, предложить ребенку произнести изолированно звук С несколько раз (сделать насос): с... с... с..., затем «попробовать» в слогах: са-са-са.



Рис. 3. Межзубный сигматизм.

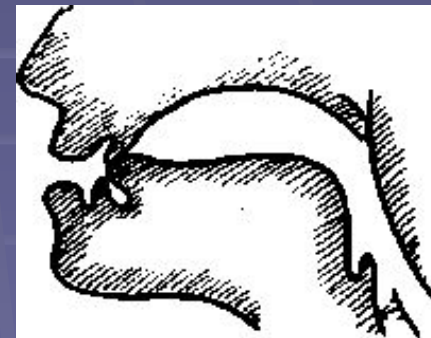


Рис. 4. Призубный сигматизм.

# Важно помнить!

- На рисунке 10 показана установка с механической помощью зазубного нижнего положения кончика языка для звуков С, Сь (З, Зь). Надо помнить, что межзубные сигматизмы часто требуют длительной логопедической работы, упорно держатся в свободной речи, даже если звуки С, З, Ц закреплены и частично автоматизированы. При отсутствии контроля часто наблюдаются рецидивы.



Рис. 10. Губы в улыбке язык за нижними зубами удерживается зондом.





# При шипящем сигматизме



Рис. 5. Шипящий сигматизм.

- При шипящем сигматизме (см. рис. 5) важно отучить логопата от привычки оттягивать язык при произношении свистящих в глубь рта. С этой целью рекомендуем временно перевести ребенка на межзубное произношение звука С в слогах, словах и даже некоторых фразах. Когда язык укрепится в этом положении, перевести кончик языка за нижние резцы, что происходит обычно автоматически.

# При боковом сигматизме

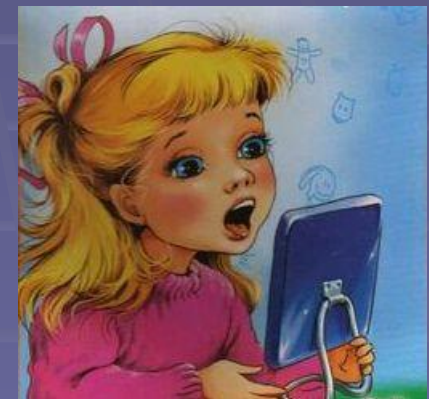


Рис. 6. Боковой сигма-тизм (стрелка означает прохождение воздуха между боками языка и щеками).

- При боковом сигматизме (рис. 6) ставить звук С целесообразно в три приема: а) межгубное дутье, язык широкий, края языка достают до уголков губ (рис. 11); б) межгубное дутье заменяется на межзубное; в) затем кончик языка постепенно переводится за нижние резцы при условии, если ребенок умеет укладывать широкий язык за нижние зубы, что можно достичь с помощью зонда или шпателя.

# При смягченном произношении твёрдого С

- При смягченном произношении твёрдого С (сябака, сюз, сёк) целесообразно провести предварительную дифференциацию мягких и твёрдых согласных в правильно произносимых слогах: мы-ми, ва-вя, ну-ню и т.п. Можно временно перевести ребенка на межзубное произношение свистящих с целью ослабления напряженности спинки языка.



# При исправлении носового сигматизма

- **При исправлении носового сигматизма** (рис. 9) необходима предварительная работа над организацией правильного выдоха через середину ротовой полости. Упражнения проводятся сначала в межгубном положении (см. рис. 11) с тем, чтобы выдыхаемая струя ощущалась на кончике языка. Затем язык переводится в межзубное положение. Закрепление навыка дутья на кончик языка, просунутого между передними зубами, рекомендуется производить параллельно с общей тренировкой ротового выдоха: задувание свечи, поддувание кусочков ваты, бумажек и т.п. Зажим крыльев носа для предотвращения утечки воздуха через нос — не эффективен.

Рис. 9. Носовой сигматизм.



# Исправление губно-зубного (щечного) сигматизма



Рис. 10. Губы в улыбке язык за нижними зубами удерживается зондом

- Исправление губно-зубного (щечного) сигматизма включает два момента: а) обнажение резцов, для чего необходимо раздвинуть губы («до ушей»!); б) удержание (можно с механической помощью) нижней губы, чтобы она не подтягивалась к верхним резцам. Чтобы струя воздуха не уходила в щеки, рекомендуем сначала отработать ротовой выдох (рис. 10).

# Звук [Ц]

- Характеристика:

1.Согласный

2. Ротовой

3.Звонкий

4.Щелевой

5.Переднеязычный

6. Мягкий

## ПРАВИЛЬНАЯ АРТИКУЛЯЦИЯ ЗВУКА Ц

**Слитный звук Ц состоит из одновременного соединения двух звуков: взрывного смычного Т и щелевого, фрикативного С**

1) Губы растянуты, слегка прижаты к зубам.

2) Зубы сжаты или находятся на расстоянии 1 мм.

Кончик языка упирается в нижние резцы (как при звуке С).

3) Первый компонент звук Т, произносится с опущенным к нижним резцам кончиком языка, смычка образуется круто выгнутой передней частью спины языка.

4) Мягкое нёбо поднято.

5) Голосовые связки разомкнуты



# ДЕФЕКТЫ АРТИКУЛЯЦИИ ЗВУКА Ц

Поскольку звук Ц содержит в себе два компонента (Т+С), то все недостатки произношения звуков Т и С переносятся обычно на звук Ц. Поэтому все виды сигматизма (межзубный, боковой, щечный и др.), как правило, распространяются и на произношение звука Ц. Иногда недостатки звука Ц в форме бокового, межзубного и других видов сигматизма могут иметь место и при правильном произношении звуков С и Т.

Произношение звука Ц имеет и свои специфические недостатки, которые можно обозначить, как парасигматизм:

1. Вместо звука Ц произносится один из его компонентов, Т или ТЬ («куритя» — курица) или Ц произносится как С (куриса);
2. Между двумя компонентами слышится редуцированный гласный: тыс или тэс (куритэса).



# Подготовительный этап постановки звука Ц

## Артикуляционная гимнастика:

*«Лопаточка» — Под счёт до 5 — 10 и т.д. удерживаем широкий спокойный язык на нижней губе.*

*«Футбол» — Кончик языка упереть в щёку с внутренней стороны, удерживать под счёт до 5, затем делать на другую сторону.*

*«Спусти шарик». Выпускать воздух из надутых щёк маленькими порциями.*

## Дыхательные упражнения :

*«Сдуй одуванчик» (если сезон одуванчиков еще не настал, можно сдувать пушинку или ватку с тетрадного листа).*

*«Как шипит змейка». Предложить ребенку показать как шипит маленькая змейка (шипит тихо). Как шипит большая змейка (средний звук) Как шипит огромная змея (очень сильный звук).*

# Постановка звука Ц

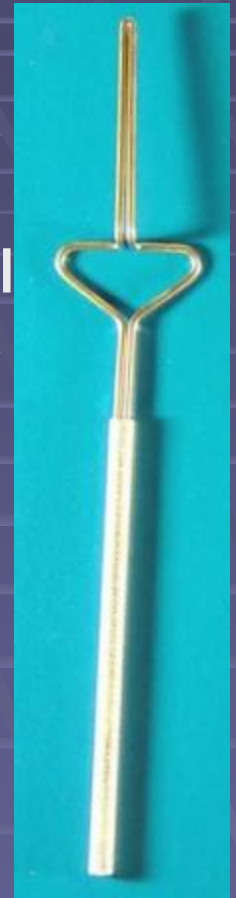
## 1. По подражанию с введением игровых приемов:

- поднесите палец ко рту – «Не шуми!» — тс-ц-ц;
- паровоз при остановке (тс-ц-ц).

## 2. От опорных звуков.

Ребенка быстро просят произнести два звука «Т» и «С». Добиваться четкого произнесения звука «Ц». взрослый может поднести руку ребенка тыльной стороной к своему рту, чтобы при быстром произнесении звука «Ц» он ощутил один удар воздушной струи. А не два. Как при «тэс» или «тыс».

3. Механическим способом при помощи зонда или при помощи других подручных средств, заменяющих зонд. Главное, чтобы подручные средства были не опасны и не могли травмировать органы артикуляции ребёнка. Обычно при помощи зонда создаётся желобок посередине языка.



Спасибо за внимание!