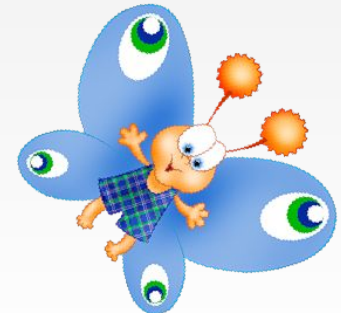
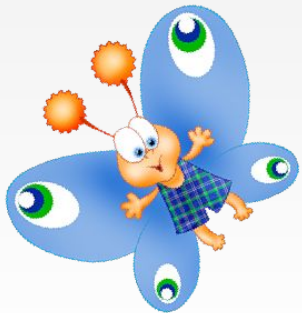


**Муниципальное автономное
дошкольное образовательное учреждение
города Калининграда
центр развития ребенка детский сад № 87**

Что такое логопункт?

**Учитель - логопед:
Чухина Марина Александровна**



**Калининград
2018**

В настоящее время во многих дошкольных учреждениях функционируют логопункты. Они создаются с целью создания равных стартовых возможностей в начале обучения детей в школе, в связи с наблюдающимся в последнее время снижением уровня речевого развития детей дошкольного возраста.

Цель работы логопункта в ДОУ:

Оказание необходимой коррекционной помощи детям с фонетическими, фонематическими и фонетико-фонематическими нарушениями речи, общим недоразвитием речи.

Продолжительность курса логопедических занятий зависит от индивидуальных особенностей детей и составляет:

6 месяцев - с детьми, имеющими фонетические и фонематические нарушения речи, 8 месяцев - с детьми, имеющими фонетико-фонематические нарушения речи, 16 месяцев - с детьми, имеющими ОНР.

Основные задачи учителя-логопеда в логопункте:

1. Своевременное выявление нарушений речевого развития воспитанников;
2. Определение уровня и характера речевых нарушений;
3. Устранение несложных нарушений речи;
4. Направление нуждающихся воспитанников на ПМПК;
5. Консультативно-методическая, просветительская работа среди специалистов, воспитателей и родителей.

Речевые нарушения

Фонетическое нарушение речи (ФНР) – нарушения артикуляционной моторики или недостаточная сформированность артикуляционной моторики. Ребенок не может правильно выполнять движения органами артикуляции, особенно языком, в результате чего звук искажается. (Моторное нарушение речи).

Фонематическое нарушение речи (ФНР) – вследствие недостаточной сформированности фонематического слуха ребенок не слышит разницу между звуками и произносит их неправильно. У него нарушены умственные действия по звуковому анализу и синтезу слова. (Сенсорное нарушение речи).

Фонетико-фонематическое недоразвитие речи (ФФНР) – нарушение процессов формирования произносительной системы языка (звукопроизношения) у детей с различными речевыми расстройствами вследствие дефектов восприятия и произношения фонем. К этой категории относятся дети с нормальным слухом и интеллектом.

Недостатки произношения проявляются в следующем:

Замена звука на более простой по артикуляции;

Нестабильное использование звука в речи;

Искаженное произношение звука.

У ребенка может быть нарушено произношение 1 звука или нескольких.

ОНР - общее недоразвитие речи

ОНР - общее недоразвитие речи - это такое нарушение речи, которое при нормальном слухе и интеллекте резко задерживает формирование каждого из компонентов языка: фонетики, лексики, грамматики.

У всех детей с общим недоразвитием речи (ОНР) всегда отмечаются: нарушение звукопроизношения, недоразвитие фонематического слуха (фонематический слух отличается от обычного, физического, возможностью воспринимать, дифференцировать и выделять фонемы родного языка), отставание в формировании словарного запаса и грамматического строя речи.

В начале учебного года работа учителя-логопеда начинается с обследования состояния речи детей старшего возраста, остальные дети, достигшие 3-х летнего возраста, обследуются в течение года. В первую очередь в список включаются дети шестилетнего возраста, выпускаемые в школу. При наличии свободных мест и после освобождения мест в результате логопедической работы с детьми подготовительного возраста, принимаются дети пятилетнего возраста.



Основной формой организации работы с детьми, имеющими нарушения речи, являются индивидуальные занятия. Занятия кратковременные (20 мин.), 2 раза в неделю.

Продолжительность занятий не превышает время, предусмотренное физиологическими особенностями возраста детей, в соответствии с Санитарно-эпидемиологическими требованиями к устройству, содержанию и организации режима работы в дошкольных организациях.

РЕЧЕВАЯ КАРТА	
Фамилия, имя ребенка	
Дата рождения, возраст	
Домашний адрес	
Дата заключения на занятиях с логопедом	
Высказанные жалобы	
Срок	1) (речевая речь от 3 до 4 лет) 2) (аутистическая речь от 3 до 4 лет)
Примечание	
История болезни	
Общие сведения речи: наименование, структура, содержание, связь	
развитие	
фонетика	
фонематика	
лексика	
морфология	
синтаксис	
орфография	
пунктуация	
стиль речи	
социально коммуникативные функции речи	
Особенности речи: (наименование, структура, содержание, связь)	
фонематика	
лексика	
морфология	
синтаксис	
орфография	
пунктуация	
стиль речи	
социально коммуникативные функции речи	
Особенности речи: (наименование, структура, содержание, связь)	
фонематика	
лексика	
морфология	
синтаксис	
орфография	
пунктуация	
стиль речи	
социально коммуникативные функции речи	

В настоящее время нет коррекционной программы для логопунктов, поэтому опорой в работе являются классические методики (Т.Б.Филичевой, Г.А.Каше, Г.В.Чиркиной) и владение современными технологиями (Т.А.Ткаченко, О.С.Ушаковой).

Этапы логопедического воздействия:

I. Подготовительный.

Цель этого этапа – подготовка к правильному восприятию и воспроизведению звука. На этом этапе идет работа одновременно по нескольким направлениям:

- формирование точных движений органов артикуляционного аппарата;
- формирование направлений воздушной струи;
- развитие мелкой моторики рук;
- развитие фонематического слуха;
- отработка опорных звуков.



II. Этап постановки звука.

Для того, чтобы отработать произношение изолированного звука, нам нужно объединить отработанные на подготовительном этапе движения и положения органов артикуляционного аппарата и создать артикуляционную базу данного звука, добавить воздушную струю и голос (если он необходим).

Цель этого этапа – добиться правильного звучания изолированного звука.



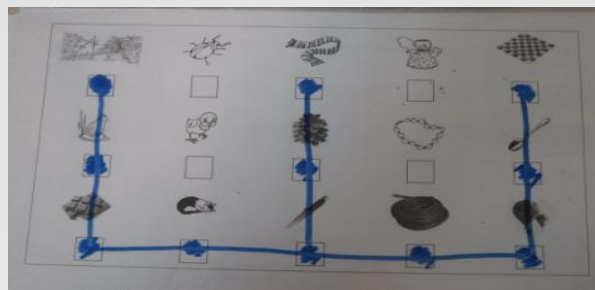
III. Этап автоматизации звука.

Цель этого этапа – добиться правильного произношения звука во фразовой, т.е. в обычной речи. На этом этапе постепенно, последовательно поставленный звук вводится в слоги, слова, предложения (стихи, рассказы) и в самостоятельную речь ребенка.



VI. Этап дифференциации.

Иногда в процессе автоматизации ребенок начинает свободно включать в спонтанную речь поставленный звук. И если он не смешивает его с другим звуком (зачастую с тем, на который заменял его до начала коррекционной работы), то нет необходимости в последующей работе над ним. Но в логопедической практике часто встречаются случаи, когда требуется дальнейшее продолжение работы над звуком по его разграничению с другими звуками, то есть дифференциации.



Артикуляционная гимнастика

Для того чтобы произношение было чистым, нужны сильные и подвижные органы речи – язык, губы, мягкое небо. Так как все речевые органы состоят из мышц, то, следовательно они поддаются тренировке.



Основная цель артикуляционной гимнастики: укрепление мышцы губ, языка и развитие их подвижности.

Дыхательная гимнастика

Необходимое условие правильного звукопроизношения – умение правильно дышать. Ребенка легко можно научить правильному дыханию.

Упражнения для развития правильного речевого дыхания: «Снежинка», «Свистульки», «Мыльные пузыри», «Осенние листья», «Вертушка», «Одуванчик».



Игры и упражнения для развития фонематического слуха

Звуки речи – это особые сложные образования, присущие только человеку. Они вырабатываются у ребенка в течение нескольких лет после рождения. Длительный путь овладения ребенком произносительной системой обусловлен сложностью самого материала – звуков речи, которые он должен научиться воспринимать и воспроизводить. Если ребенок не научится это делать, он не сможет отличить одно слово от другого и не может узнать его как тождественное. При восприятии речи ребенок сталкивается с многообразием звучаний в ее потоке: фонемы в потоке речи изменчивы. Он слышит множество вариантов звуков, которые, сливаясь в слоговые последовательности, образуют непрерывные компоненты.

«Будь внимателен», «Поймай звук»,
«Поймай слово», «Исправь меня».

Обогащение словаря

Один – много
Скажи наоборот



Игры и упражнения для развития грамматического строя речи

Грамматический строй языка ребенок усваивает в процессе общения со взрослыми и сверстниками. Из речи окружающих заимствует слова в разных грамматических формах и постепенно начинает самостоятельно пользоваться разнообразными грамматическими средствами. Однако процесс овладения грамматическим строем речи сложный и длительный.

Игры, которые необходимо использовать для развития грамматического строя речи: «Один – много», «Посчитай-ка (от 1 до 5)», «Чего не стало?», «Измени предложение», «Назови ласково».

Спасибо за внимание!