

Автономная некоммерческая организация  
дошкольного образования

**«Планета детства «Лада»**

Детский сад №198 «Вишенка»

г. Тольятти Самарской области

## **Формирование представлений о малой Родине и Отечестве посредством музейной педагогики**

**ПОДГОТОВИЛИ:**

**ВОСПИТАТЕЛЬ ВЫСШЕЙ КАТЕГОРИИ  
ДУДАРЕВА А.К.**

**ВОСПИТАТЕЛЬ ВЫСШЕЙ КАТЕГОРИИ  
НИКУЛАЕВА Т.Н.**

**ВОСПИТАТЕЛЬ ПЕРВОЙ КАТЕГОРИИ  
ПЫШКИНА Т.Н.**

# Детский сад №198 «Вишенка»



- группы общеразвивающей направленности,
- группы компенсирующей направленности для детей с задержкой психического развития

# ***Детский сад работает по следующим образовательным программам:***

## ***Комплексные программы***

Программа воспитания и обучения в детском саду /под редакцией М.А.Васильевой, В.В.Гербовой, Т.С.Комаровой/

Подготовка к школе детей с задержкой психического развития /под общей редакцией С. Г.Шевченко/

## ***Парциальные программы***

Облако. Программа по оздоровлению детей дошкольного возраста /Н.Н.Назаренко, С.В. Кузнецова/

***Часть задач  
образовательной программы  
детского сада направлена на***



**– ВОСПИТАНИЕ ЛЮБВИ И УВАЖЕНИЯ, ЗНАНИЙ И ПРЕДСТАВЛЕНИЙ О СВОЕЙ МАЛОЙ РОДИНЕ И ЕЕ ОСОБЕННОСТЯХ (ПРИРОДНЫХ, СОЦИОКУЛЬТУРНЫХ, ЭКОЛОГИЧЕСКИХ И Т.Д.),**

**– ПРИОБЩЕНИЕ ДЕТЕЙ К НАЦИОНАЛЬНЫМ КУЛЬТУРАМ, ТРАДИЦИЯМ И РАЗЛИЧНЫМ ВИДАМ ИЗОИСКУССТВА РОДНОГО КРАЯ**

**Содержание воспитательно-образовательной работы с учетом региональной специфики разрабатывается на основе авторского методического пособия из опыта работы «Волжская земля – Родина моя». Методическое пособие по краеведению для дошкольников 4-7 лет. О.Ю. Загайнова, О.В.Каспарова, Т.С.Федорова др. - Тольятти, 2013.**

**Цель:** Воспитание любви к родному краю через формирование умственных и нравственных представлений в процессе интеграции эмоционально – краеведческих знаний и творческой деятельности детей 3 – 7 лет.

**Задачи:**

- формирование любознательного и активного ребенка через развитие познавательного интереса к родному краю;
- воспитание у детей чувства любви к родному краю через формирование первичных представлений о себе, семье, обществе, его культурных ценностях, нравственных представлений о родном крае;
- формирование эмоционально отзывчивого ребенка через приобщение к культурно–эстетическим ценностям родного края.

**Одной из эффективных форм по формированию у детей интереса к родному краю является музейная педагогика.**

### ***Принципы музейной педагогики***

**наглядность, достопримечательность, динамичность  
содержательность, непрерывность.**

Музей, являясь частью образовательного пространства детского сада, связан с системой занятий и самостоятельной детской деятельностью, отражая тематику занятий, экскурсий и прогулок.

***В создании музея принимали участие:***

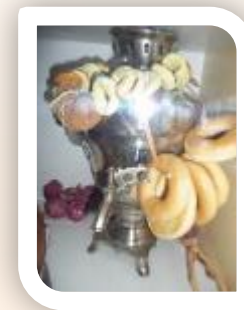
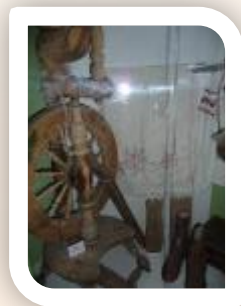
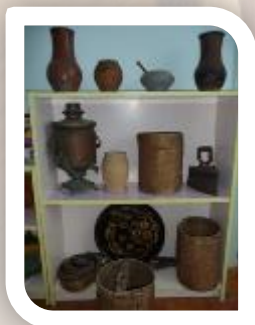
**педагоги и дети, а также родители.**

Музей представляет информацию о людях разных поколений и национальностях, живущих в нашем регионе. Знакомит детей с историей, искусством, литературой, природой.



## **Экспонаты музея**

**Различные предметы быта: посуда, утюги, прялка, корзины, туеса, нитки, кудель, веретено, ухват, коромысло с ведрами, шкатулки, зеркала, самовары и т.п.**





**Мебель: колыбельная кроватка «люлька», стулья, стол, комод, лавки, сундуки**



**Одежда народов Поволжья, национальные костюмы  
(платье, кафтан, рубаха,, сарафан, кокошник, венок,  
пояс, головной убор, лапти, сапоги и т.п.), обереги  
(ленты, пояса, ладанки)**



***Старинные скатерти, рушники, покрывала, салфетки,  
настенные коврики, фотографии, тканые коврики для  
пола***



***Куклы в национальных костюмах, декоративные  
элементы к ним***



***Игрушечные домашние животные, макеты  
крестьянского подворья;  
букеты хлебных злаков; муляжи овощей, фруктов;  
народные игрушки;  
народные музыкальные инструменты (гармонь, гусли,  
ложки и т.п.)***



# ***Формы работы с детьми***



На музыкальных занятиях используются национальные костюмы, с звучанием русской народной, чувашской, мордовской, татарской музыки. Дети знакомятся с фольклором родного края. Спеть песню, качая малыша в люльке. Здесь узнают из какого материала сделаны музыкальные инструменты.

Познавательное развитие: дети знакомятся с особенностью жизни людей в прошлом и настоящем. Знакомятся с лучиной, со свечой, с разными видами ламп, с народными игрушками. Для этих целей используют беседы, чтение художественной литературы, презентации, рассматривание фотографий,

## Образовательная деятельность

ий, старинных предметов.

Художественно-эстетическое развитие : рассматривание национальных костюмов, предметов быта, одежду, на которой вышиты народные узоры, с искусством народных промыслов (гжели, хохломы и др.), с народной игрушкой. Дети расписывают деревянные, глиняные заготовки , рисуют национальные узоры и их элементы.

Речевое развитие: дети слушают и сочиняют загадки и о предметах, которые находятся в мини-музее, знакомятся с предметами, которые упоминаются в сказках. Расширению словаря способствует и знакомство с деталями национальной одежды.





## ***Праздники и посиделки.***

Отмечая народные праздники, мы воспитываем у детей уважение к культуре и традициям разных национальностей: татарам, чувашам, русским.

Творческая группа детского сада в начале года составляют перспективный план проведения народных праздников, приуроченных к тем или иным сезонам года, и разрабатывают возможные варианты использования для этих целей экспонаты музея, а также фольклор народов Поволжья. К каждому празднику в мини-музее может быть организована тематическая выставка, включающая, в том числе, и работы детей. Например, в начале весны в музее могут появиться слепленные из теста весенние жаворонки. В избе часто организуются чаепития с использованием самовара; ее посетителей угощают полезными чаями, настоями из сухих трав, вареньями из разных ягод, медом.

## ***Кружковая работа***

- ***Педагоги вместе с детьми и родителями изготавливают народных кукол и другие игрушки. Знакомятся с оберегами, , материалами из которых они сделаны***



## ***Выставки***



Нередко все экспонаты просто не помещаются в мини-музее, поэтому выставки организуются в коридоре детского сада, а также в группах созданы мини- музеи и выставочные стены. На выставках представляются рисунки детей о природе родного края, животном мире, народная одежда , выполненные в разной техники. Коллекции различных предметов , выполненные бабушками и дедушками, мамами и папами: картины, кружева, вышивка, корзины.

Осенью в музее или рядом с ним организуют выставки овощей с огорода детского сада или с участков родителей. Выставка организуется с участием экскурсовода, которым может быть педагог или ребенок. В семейных выставках роль экскурсовода берет на себя родитель.

## ***Самостоятельная деятельность детей***

- Для самостоятельной деятельности детей создаются определенные условия. В группах создаются уголки «мини-избы», с необходимыми атрибутами. Это и муляжи, и какие-то заготовки, лоскутки ткани, книги, даже фотографии предметов или их бумажные аналоги, детские игрушки, фигурки, выполненные педагогом и детьми в стиле гжели, хохломы. Например, всегда можно предложить детям позвенеть в разные колокольчики, рассмотреть изделия из этого материала, собрать и разобрать матрешку.
- В сундучок кладут лоскутки, деревянные заготовки, из которых дети изготавливают кукол и другие игрушки, а также нитки, полоски ткани, из которых плетут косички. Рассмотрение альбомов, репродукций, книг; рисование, лепка, драматизация сказок способствует развития интереса к прошлому и настоящему родного края.



## ***Формы работы с родителями***

- **посиделки**
- **экскурсии**
- **театральная гостиная**
- **творческая мастерская**  
**«Рукодельница»**
- **фольклорные праздники**
- **выставки (работы своими руками, куклы, урожайные выставки, «Живи мой край родной» и т.д.)**
- **«Русская изба»**



## **Результаты:**

- **Включение «музейной педагогики» в задачу ознакомления детей с родным краем стало эффективным методом работы.**
- **Дети стали лучше ориентированы в истории возникновения города, его достопримечательностях, природных богатствах, символике.**
- **У детей появился стойкий интерес к прошлому, настоящему и будущему родного края.**