



**«ЭКСПЕРТНАЯ ОЦЕНКА
ДЕЯТЕЛЬНОСТИ ПЕДАГОГОВ ДОУ В
УСЛОВИЯХ ВВЕДЕНИЯ
ПРОФЕССИОНАЛЬНОГО СТАНДАРТА»**

**Выполнила
Шмырина Анастасия Александровна**

Объект исследования – деятельность педагогов ДООУ в условиях введения профессионального стандарта педагога.

Предмет исследования – средства эксперта, используемые в процедуре оценки качества профессионально-педагогической деятельности педагогов ДООУ.

Цель исследования – разработка методики для проведения внутренней оценки качества профессионально-педагогической деятельности педагога ДООУ в условиях введения профессионального стандарта педагога.

Задачи:

- 1) Определить теоретические и нормативно-правовые основы экспертной оценки деятельности педагогов ДООУ в условиях введения профессионального стандарта педагога;
- 2) Проанализировать опыт ДООУ в процедуре проведения аттестации при оценке качества профессионально-педагогической деятельности педагога ДООУ;
- 3) Разработать средства экспертной оценки качества профессионально-педагогической деятельности педагога ДООУ в условиях введения профессионального стандарта педагога.

Задача 1: Определить теоретические и нормативно-правовые основы экспертной оценки деятельности педагогов ДОУ в условиях введения профессионального стандарта педагога

- **18 октября 2013г.** – Приказ Минтруда России № 544н «Об утверждении профессионального стандарта «Педагог» (педагогическая деятельность в дошкольном, начальном общем, основном общем, среднем общем образовании) (воспитатель, учитель)»
- **Профессиональный стандарт «Педагог»** (педагогическая деятельность в сфере дошкольного, начального общего, основного общего, среднего общего образования) (воспитатель, учитель)» – это рамочный документ, определяющий основные требования к квалификации педагога, отражающий структуру его профессиональной деятельности, а также характеризующий личностные качества педагога.

1.1. Нормативные документы федерального уровня:

- Федеральный закон от 29.12.2012 N 273-ФЗ (ред. от 07.03.2018г.) "Об образовании в Российской Федерации»;
- «Трудовой кодекс Российской Федерации» от 30.12.2001г. № 197-ФЗ (ред. от 05.02.2018 года)
- Приказ Минздравсоцразвития РФ от 26.08.2010г. № 761н «Об утверждении единого квалификационного справочника должностей руководителей, специалистов и служащих, раздел «Квалификационные характеристики должностей работников образования» ;
- Инструктивное письмо «О внедрении профессионального стандарта педагога (педагогическая деятельность в дошкольном, начальном общем, основном общем, среднем общем образовании) (воспитатель, учитель)» от 17.07.2014г. № 03-06/068.

1.2. Нормативные документы регионального уровня:

- документы, определяющие регламент предоставления государственной услуги «Аттестация педагогических кадров».

1.3. Локальные акты (уровень образовательного учреждения):

- трудовой договор (или эффективный контракт) с педагогом;
- положение об оплате труда;
- порядок проведения аттестации;
- должностная инструкция педагога;
- номенклатура должностей;
- штатное расписание;
- устав образовательной организации в новой редакции;
- программа развития образовательной организации;
- основная образовательная программа образовательной организации;
- коллективный договор;
- правила внутреннего трудового распорядка.

Задача 2: Проанализировать опыт учреждения ГБДОУ детский сад № 28 общеразвивающего вида Калининского района Санкт-Петербурга в процедуре проведения аттестации при оценке качества профессионально-педагогической деятельности педагога ДОУ.

Задача 3: Разработать средства экспертной оценки качества профессионально-педагогической деятельности педагога ДОУ в условиях введения профессионального стандарта педагога.

Процедура аттестации (внутренний аудит)

Форма проведения

Время, место,
организационные мероприятия

Локальные акты

Самоэкспертиза (самооценка)

Индивидуальная
карта оценки
(Приложение 1)

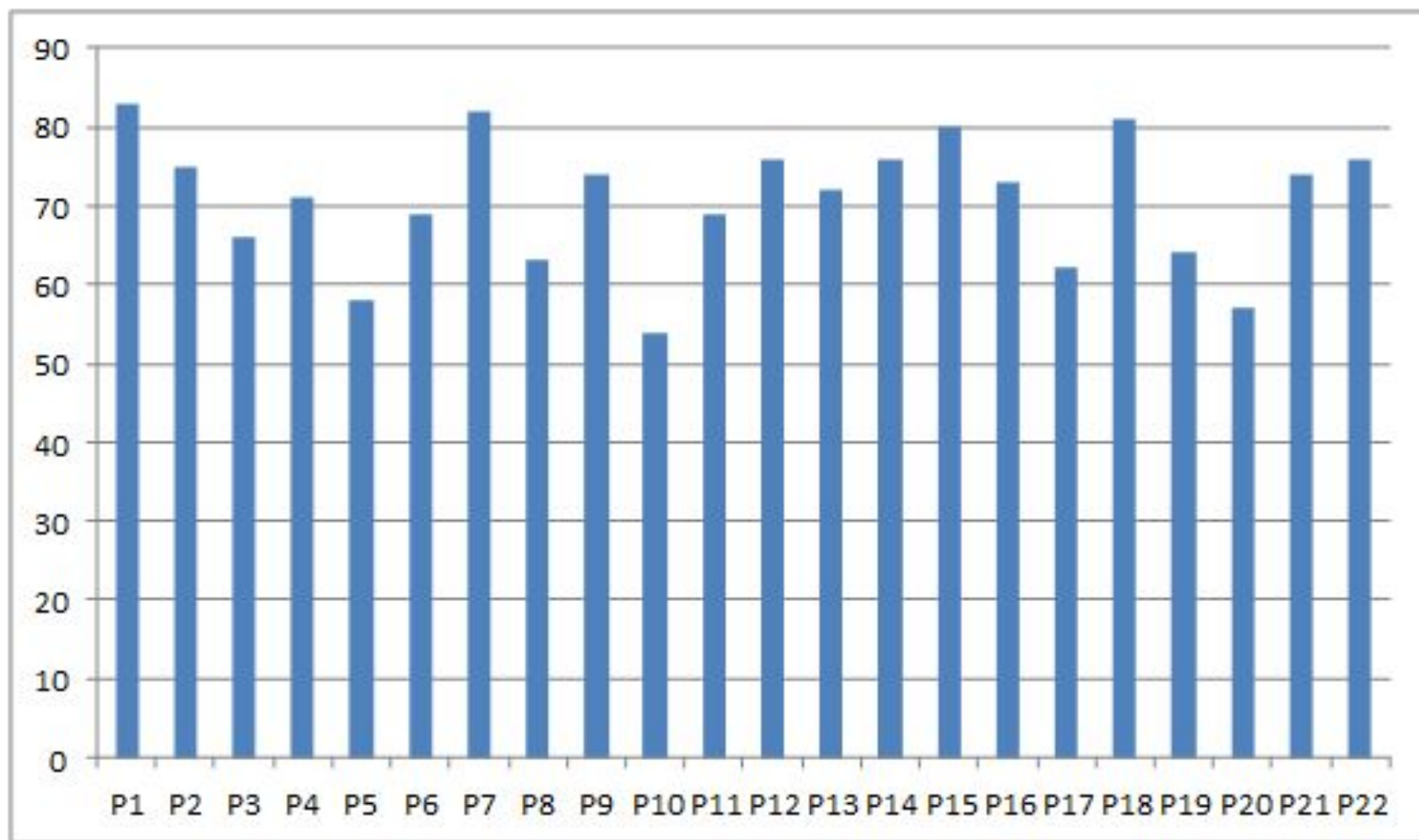
Критерии для самооценки
(портфолио педагога)
(Приложение 3)

Экспертное обследование

Анализ
документов и
обработка
результатов

Экспертное
заключение
(Приложение 4)

Анализ трудовых действий педагогов



Общий результат уровня владения трудовой функцией

Работник	Работник 1	Работник 2	Работник 3	Работник 4	Работник 5	Работник 6	Работник 7	Работник 8	Работник 9	Работник 10	Работник 11	Работник 12	Работник 13	Работник 14	Работник 15	Работник 16	Работник 17	Работник 18	Работник 19	Работник 20	Работник 21	Работник 22
Общая сумма баллов	83	75	66	71	58	69	82	63	74	54	69	76	72	76	80	73	62	81	64	57	74	76
%	92	83	73	79	64	77	91	70	82	60	77	84	80	84	89	81	69	90	71	63	82	84
Уровень владения трудовой функцией	оптимальный	допустимый	допустимый	допустимый	допустимый	допустимый	оптимальный	допустимый	допустимый	допустимый	допустимый	допустимый	допустимый	допустимый	оптимальный	допустимый	допустимый	оптимальный	допустимый	допустимый	допустимый	допустимый

Сумма баллов для определения уровня профессиональной компетенции педагога в соответствии с требованиями профессионального стандарта

Педагогический работник	Количество баллов
Воспитатель	от 120 до 180 – оптимальный уровень соответствия
	от 80 до 119 – допустимый уровень соответствия
	от 50 до 79 - критический уровень соответствия
	менее 50 – недопустимый уровень соответствия

Общий результат оценки деятельности педагога на соответствие требованиям профессионального стандарта «Педагог»

Работник	Работник 1	Работник 2	Работник 3	Работник 4	Работник 5	Работник 6	Работник 7	Работник 8	Работник 9	Работник 10	Работник 11	Работник 12	Работник 13	Работник 14	Работник 15	Работник 16	Работник 17	Работник 18	Работник 19	Работник 20	Работник 21	Работник 22
Общая сумма баллов	175	150	160	120	150	135	100	130	110	150	125	140	165	145	120	170	135	120	110	150	160	175
Уровень владения трудовой функцией	оптимальный	оптимальный	оптимальный	оптимальный	оптимальный	оптимальный	допустимый	допустимый	допустимый	допустимый	оптимальный	оптимальный	оптимальный	оптимальный	оптимальный	оптимальный	оптимальный	оптимальный	допустимый	оптимальный	оптимальный	оптимальный