

***КОМАРОВА  
НАТАЛИЯ  
КОНСТАНТИНОВНА***



**Воспитатель  
логопедической группы  
I квалификационная категория  
МАДОУ МО г. Нягань  
д/с № 10 «Дубравушка»  
2013 г.**

□ *Речь – одна из самых важных линий развития ребенка. Благодаря родному языку малыш входит в наш мир, получает широкие возможности общения с другими людьми.*

□ *Речь помогает понять друг друга, формирует взгляды и убеждения, а так же играет огромную роль в познании мира, в котором мы живем.*



Речевые игры, как одно из  
средств активизации и  
обогащения словарного запаса  
детей старшей логопедической  
группы



# АКТУАЛЬНОСТЬ

Бедность словаря мешает полноценному общению, а, следовательно, и общему развитию ребёнка. И, напротив, богатство словаря является признаком хорошо развитой речи и показателем высокого умственного развития.

В речевой игре ребенок получает возможность совершенствовать, обогащать, закреплять, активизировать свой словарь.



# Цель

- Способствовать развитию словаря детей старшей логопедической группы

# Задачи

- - Обогащение словаря

Пополнение словарного запаса детей новыми словами на занятиях и в повседневной жизни.

- - Активизация словаря

Посредством речевых игр продолжать учить детей использовать в речи слова пассивного словаря.

Уточнение значения малознакомых и неизвестных для детей слов.

- Воспитывать интерес к совместной работе педагога и детей.



# Речевого уголок



# РАЗВИТИЕ МЕЛКОЙ МОТОРИКИ И ГРАФИЧЕСКИХ НАВЫКОВ



# ЛОГОЗАРЯДКА И ЛОГОЧАС





# РЕЖИМНЫЕ МОМЕНТЫ И САМОСТОЯТЕЛЬНАЯ ИГРОВАЯ ДЕЯТЕЛЬНОСТЬ



# РЕЧЕВЫЕ ИГРЫ НА ПРОГУЛКЕ



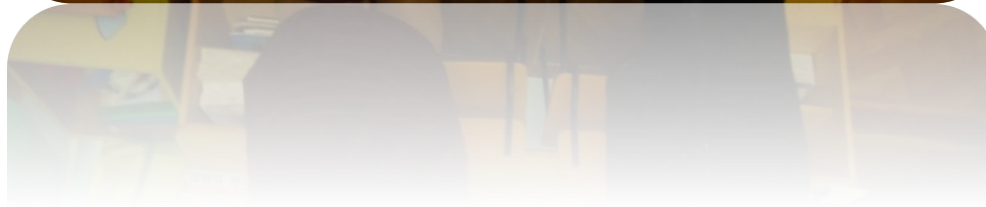
# Единая речевая среда в ДОУ



# РАБОТА С РОДИТЕЛЯМИ



ЛОГОПЕД НАШ, ЛОГОПЕД,  
ТЫ ИЗБАВЬ НАШ РОТ ОТ БЕД.



# СРАВНИТЕЛЬНЫЙ АНАЛИЗ ДАННЫХ ОБСЛЕДОВАНИЯ ДЕТЕЙ ПРЕДСТАВЛЕН В ТАБЛИЦЕ

(2010-2011уч. год.)

СТАРШАЯ ГРУППА

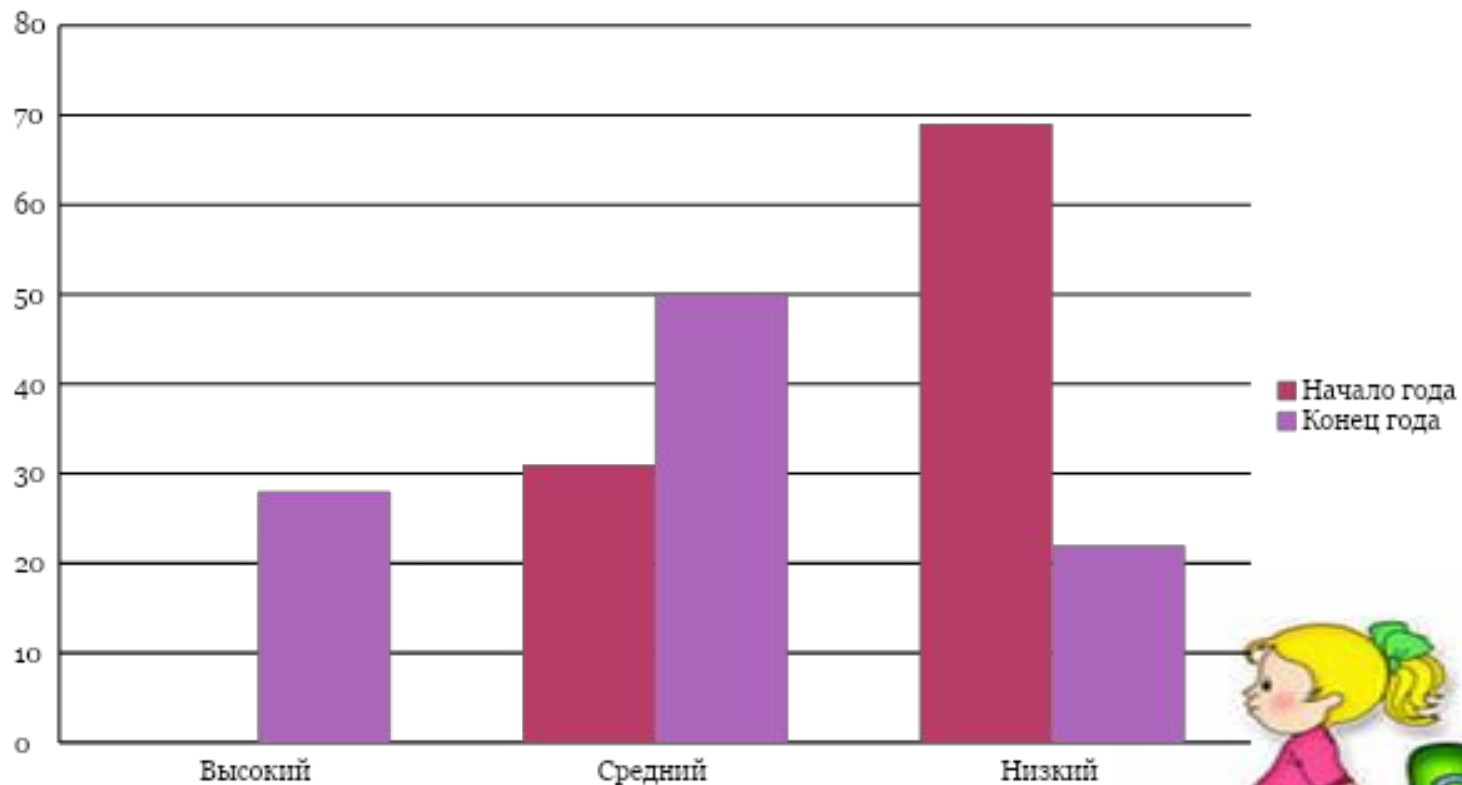
Уровень	Начало года	Конец года
<b>Высокий</b>	-	4ч – 28%
<b>Средний</b>	5ч – 31%	7ч – 50%
<b>Низкий</b>	11ч – 69%	3ч – 22%



# РАССМОТРИМ ДИНАМИКУ РАЗВИТИЯ ДЕТЕЙ

НА ГРАФИКЕ  
(2010-2011уч. год.)

СТАРШАЯ ГРУППА  
словарь



# СРАВНИТЕЛЬНЫЙ АНАЛИЗ ДАННЫХ ОБСЛЕДОВАНИЯ ДЕТЕЙ ПРЕДСТАВЛЕН В ТАБЛИЦЕ

(2011-2012уч. год.)

ПОДГОТОВИТЕЛЬНАЯ ГРУППА

Уровень	Начало года	Конец года
Высокий	-	5ч – 30%
Средний	7ч – 42%	6ч – 35%
Низкий	10ч – 58%	5ч – 30%



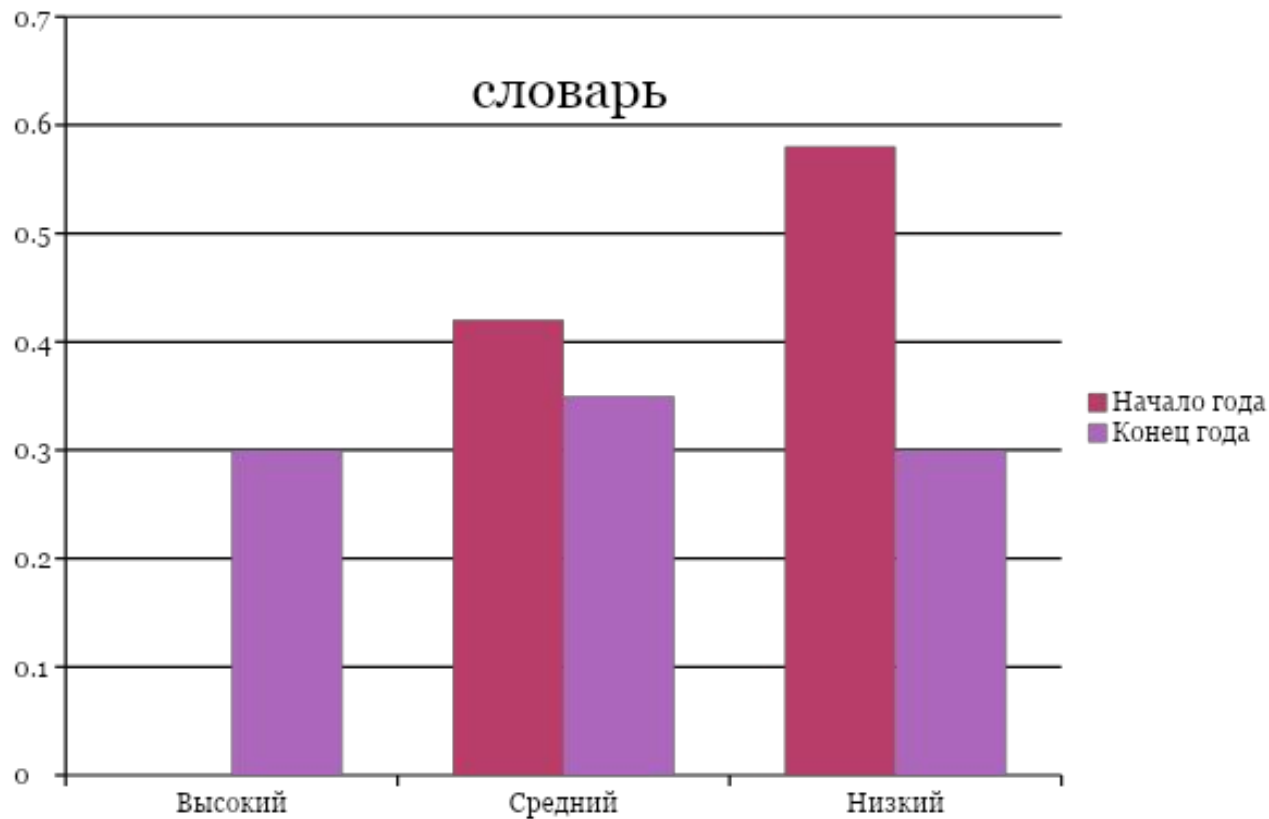


# РАССМОТРИМ ДИНАМИКУ РАЗВИТИЯ ДЕТЕЙ

НА ГРАФИКЕ

(2011-2012уч. год.)

ПОДГОТОВИТЕЛЬНАЯ ГРУППА





## Вывод:

- Формирование словаря детей дошкольного возраста - важнейшая задача педагогической работы в детском саду.
- Большую роль в активизации словаря детей старшего дошкольного возраста играют речевые игры.
- Работа по обогащению, закреплению и активизации словаря занимает значительное место в системе речевого развития детей.
- Без расширения словарного запаса невозможно совершенствование их речевого общения.



***ТЕРПЕНИЯ  
И УДАЧИ  
В РАБОТЕ***

