

СТРЕЛЬНА ГБДОУ детский сад № 17 комбинированного вида Петродворцового района СПб



Мониторинг достижения детьми планируемых результатов освоения основной общеобразовательной программы дошкольного образования как инструмент взаимодействия участников образовательного процесса

Авторский коллектив:

Черкашина Ирина Александровна – ст. воспитатель

Казова Наталья Анатольевна - учитель-логопед

Онегова Татьяна Леонидовна – учитель-логопед

Мадан Марина Алексеевна – муз. руководитель

Романова Елена Владимировна – инструктор по физ. культуре

Государственное бюджетное дошкольное образовательное учреждение

детский сад № 17 комбинированного вида Петродворцового района

Санкт-Петербурга

**Технология взаимодействия
участников образовательного процесса
при организации системы мониторинга
достижения детьми планируемых
результатов освоения ООПДО
в группах компенсирующей направленности**



*Государственное
бюджетное
дошкольное образовательное
учреждение
детский сад № 17
комбинированного вида
Петродворцового района
Санкт-Петербурга*

Основа для организации системы мониторинга в ДОУ



Приказ Минобрнауки РФ
от 23.11.2009 № 655

«Об утверждении и введении в действие Федеральных государственных требований к структуре основной общеобразовательной программы дошкольного образования»

ФГТ: «...Система мониторинга должна обеспечивать комплексный подход к оценке итоговых и промежуточных результатов освоения Программы...»

Определение мониторинга для компенсирующих групп ДОУ

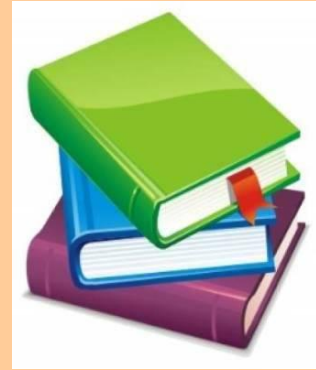
Мониторинг –
система мероприятий, позволяющих
точно и объективно оценить уровень
и динамику достижений детей с ОВЗ
в коррекционно-речевом,
интегративно-личностном развитии и
их успешности в освоении
основной образовательной
программы и её
коррекционного раздела



Цели мониторинга

- Получение, анализ и оценка точных и объективных данных о всестороннем развитии детей с ОВЗ
- Комплексная оценка уровня и динамики развития детей с ОВЗ
- Выявление особых образовательных потребностей детей с ТНР
- Индивидуализация коррекционно-образовательного маршрута для обеспечения всестороннего развития детей с ОВЗ
- Осуществление взаимодействия специалистов в коррекционно-образовательном процессе
- Повышение эффективности коррекционного образовательно-воспитательного процесса
- Оценка выбранных коррекционных и образовательных программ развития для детей с ОВЗ

Принципы осуществления системы мониторинга

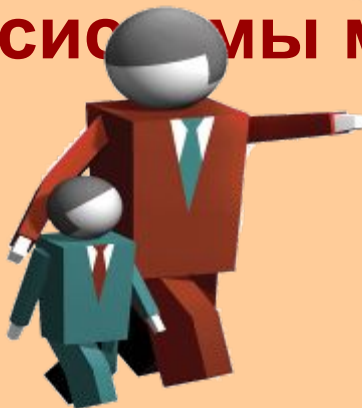


- **Научности** (учет закономерностей развития ребенка, использование научно-обоснованных методов и форм мониторинга)
- **Непрерывности и цикличности** (постоянная оценка достижения детьми планируемых результатов освоения ООП и её коррекционного раздела, периодичность проведения)
- **Гуманизации** (уважение к личности ребенка, его интересам, правам)
- **Коллегиальности** (взаимодействие в проведении и обсуждении результатов мониторинга всех педагогов и специалистов ДОУ)

Задачи администрации по реализации системы мониторинга в ДОУ

Обеспечение профессиональной готовности педагогов и специалистов к проведению системы мониторинга в группах для детей с ОВЗ

Организация постоянного взаимодействия воспитателей и специалистов на всех этапах реализации системы мониторинга



Модель системы мониторинга ДОУ

Сроки и время
проведения

Педагоги

Области

Методическое
обеспечение

Методы обследования

Критерии
и система оценки

Форма учёта, обработки
и анализа информации

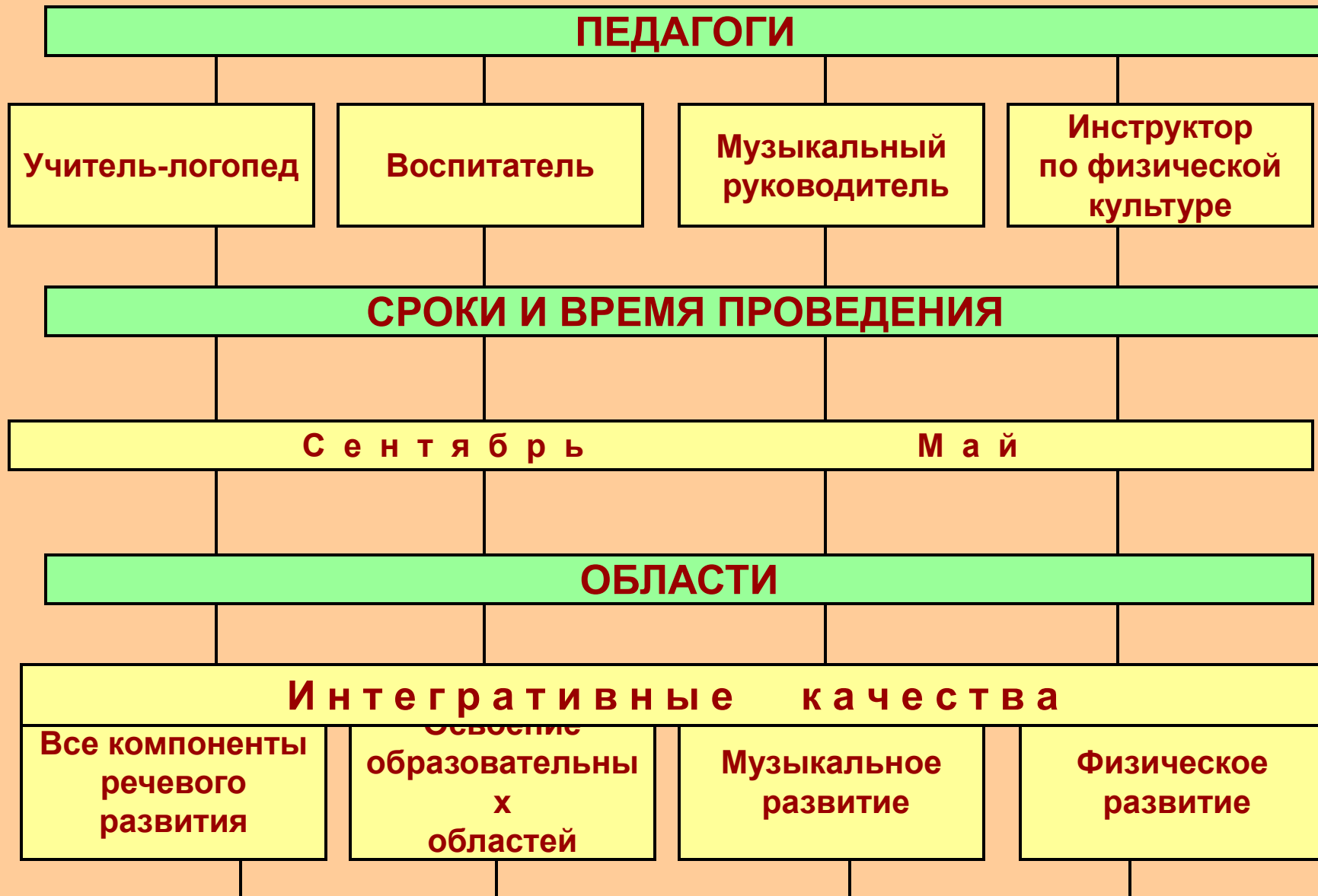
Использование
результатов

Объективность
Точность

Комплексная
оценка

Целесообразность
Доступность

Модель взаимодействия специалистов в системе мониторинга



МЕТОДИЧЕСКОЕ ОБЕСПЕЧЕНИЕ

А.М. Быховская,
Н.А. Казова
«Количественный
мониторинг
общего и речевого
развития
детей с ОНР».
СПб.
ООО «Издательство
Детство-Пресс»
2012

Ю.А. Афонькина
«Мониторинг
качества освоения
основной
общеобразователь
ной
программы
дошкольного
образования»,
Волгоград:
Учитель, 2012

Авторская
методическая
разработка
музыкального
руководителя
ДОУ № 17
Мадан М.А.
«Мониторинг
музыкальных
способностей
детей
от 4 до 7 лет»

Авторская
методическая
разработка
инструктора по
физической культуре
ДОУ № 17
Романовой Е.В.
«Мониторинг
физической
подготовленности
детей от 4-7 лет»

МЕТОДЫ ОБСЛЕДОВАНИЯ

Низкоформализованные и Высокоформализованные

КРИТЕРИИ И СИСТЕМА ОЦЕНКИ

4-х бальная система оценки от 0 до 3 баллов
% соотношение
Уровень развития ребёнка

ФОРМА УЧЁТА, ОБРАБОТКИ И АНАЛИЗА ИНФОРМАЦИИ

Речевые карты
Диагностические
таблицы

Диагностические
таблицы

Диагностические
таблицы

Диагностические
таблицы

Сводная диагностическая таблица

ИСПОЛЬЗОВАНИЕ РЕЗУЛЬТАТОВ

При выборе программ, методик, технологий
При планировании, комплектовании подгрупп
При составлении аналитических справок

Определение периодичности и сроков мониторинга



ФГТ: «Периодичность мониторинга должна обеспечивать возможность оценки динамики достижений детей...»

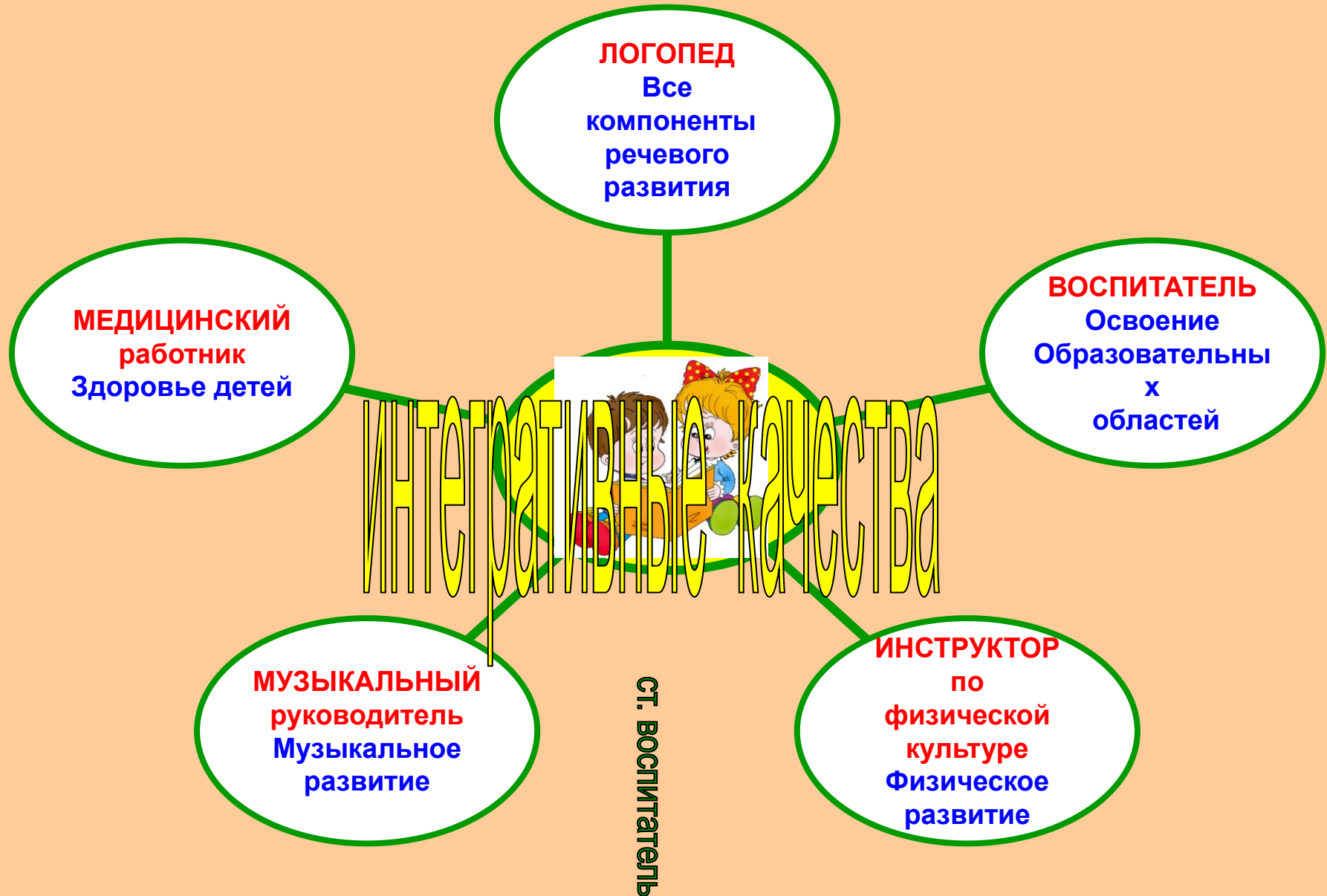
Участники мониторинга

- Старший воспитатель
- Учитель-логопед
- Воспитатель
- Музыкальный руководитель
- Инструктор по физической культуре
- Медицинский работник (врач)



ФГТ: «...комплексное коррекционное сопровождение детей с ОВЗ включает психолого-медико-педагогическое обследование детей в целях выявления их особых образовательных потребностей...»

Области мониторинга



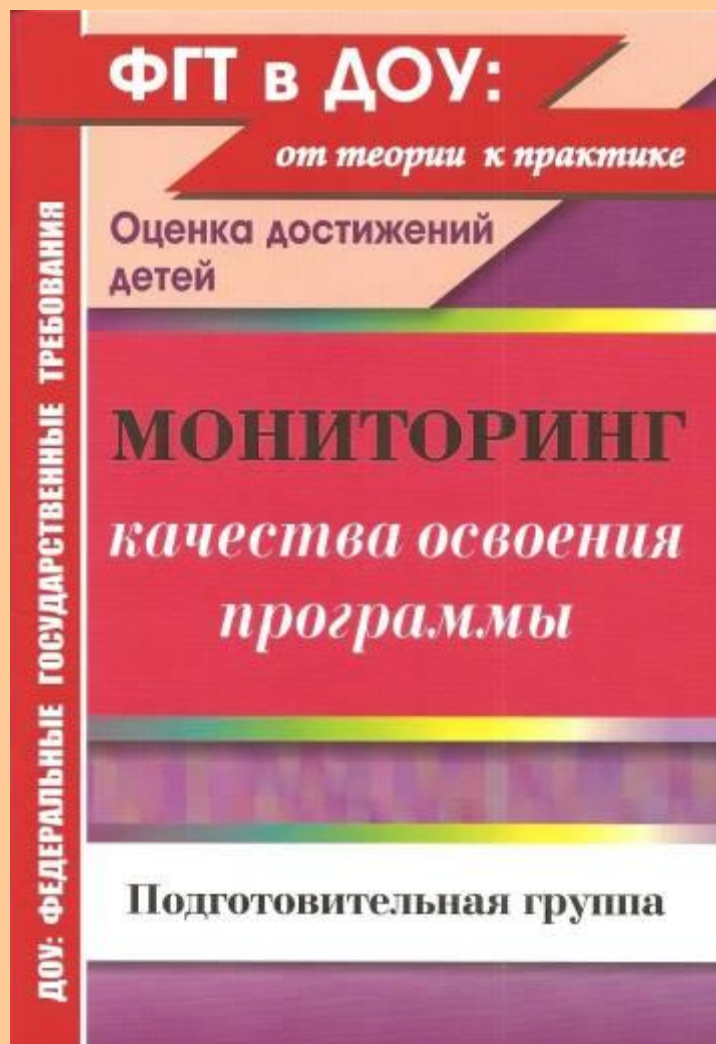
ФГТ: «Содержание мониторинга должно быть тесно связано с образовательными программами воспитания и обучения детей»



Методическое обеспечение мониторинга логопеда



Методическое обеспечение мониторинга воспитателя



Методическое обеспечение мониторинга музыкального руководителя

Авторская методическая разработка
музыкального руководителя ДООУ № 17
Мадан М.А. «Мониторинг музыкальных
способностей детей от 4 до 7 лет»



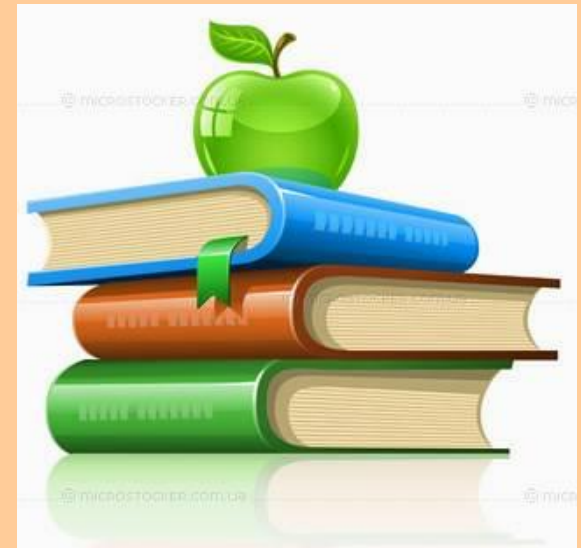
**Методическое обеспечение
мониторинга
инструктора по физической культуре**

**Авторская методическая разработка
инструктора по физической культуре
ДОУ № 17 Романовой Е.В.**

**«Мониторинг физической
подготовленности детей от 4-7 лет»**



Методы



Низко формализованные

- наблюдение
- беседа
- опрос (анкетирование родителей)
- изучение продуктивной деятельности
- задания

Высоко формализованные

- тесты
- пробы
- аппаратурные методы

ФГТ: «Обязательным является сочетание низко формализованных и высоко формализованных методов, обеспечивающее объективность и точность получаемых данных»

Критерии оценки



- 0 баллов** – Ребёнок не имеет представлений по указанному показателю развития
- 1 балл** – Ребёнок имеет бессистемные, плохо усвоенные, неточные и неполные представления по указанному показателю развития
- 2 балла** – Ребёнок имеет усвоенные с незначительными неточностями, недостаточно полные представления по указанному показателю развития
- 3 балла** – Ребёнок имеет полностью усвоенные представления по указанному показателю развития

Определение уровня развития

Математические действия

1. Сумма баллов по всем показателям развития
2. Определение процентного соотношения
3. Определение уровня развития



Определения процентного соотношения

$$\frac{\text{Итоговая сумма баллов ребенка}}{\text{Максимальное количество баллов}} \times 100\%$$

$$36:69 \times 100\% = 52.1\% \quad \text{или} \quad 36 \times 100\% : 69 = 52.1\%$$

Определение уровня развития

Низкий уровень – 49% и ниже

Средний уровень – 50 – 70%

Пограничный уровень – 71- 79%

Высокий уровень – 80 – 100%



Итоговая диагностическая таблица результатов мониторинга музыкального руководителя

№	Ф.И.	1 раздел Музыкальные способности (маx – 9 б)		2 раздел Восприятие музыки (маx – 6 б)		3 раздел Исполнительство (маx – 9 б)		4 раздел Музыкальное творчество (маx – 6 б)		Уровень развития ребёнка (маx – 30 баллов)					
		С	М	С	М	С	М	С	М	С			М		
										б	%	Ур.	б	%	Ур.
1		5		6		5		4		20	67	Ср			
2		6								18	60	Ср			
3		4								14	42	Н			
4		4								19	63	Ср			
5		7								17	57	Ср			
6		5								18	60	Ср			
7		7								20	67	Ср			
8		5								13	43	Н			
9		6								18	60	Ср			
10		3								20	67	Ср			
Средний уровень развития группы детей										177	59	Ср			
Количество детей с низким уровнем развития										2					
Количество детей со средним уровнем развития										8					
Количество детей с пограничным уровнем развития															
Количество детей с высоким уровнем развития															

Использование результатов мониторинга



- Для определения уровня и динамики развития детей, их успешности в освоении ООПДО и ее коррекционного раздела
- Для разработки индивидуальных коррекционно-развивающих маршрутов
- При комплектовании подгрупп детей для организованных видов деятельности
- При взаимодействии специалистов в системе планирования и организации коррекционно-развивающего процесса
- При отборе коррекционно-образовательных программ, методик, технологий
- При составлении аналитических справок, при написании годовых отчётов, при прохождении аттестации педагогов

Инновационные компоненты

- Разработка чёткой модели системы мониторинга и модели взаимодействия специалистов в системе мониторинга
- Разработка единой системы оценки для определения уровня развития детей
- Разработка и использование эффективной формы диагностических таблиц для сбора и анализа результатов мониторинга
- Использование авторской методики проведения мониторинга речевого развития (Н.А. Казовой), включённой в методический комплект к «Примерной программе коррекционно-развивающей работы в логопедической группе для детей с общим недоразвитием речи (с 3 до 7 лет)» Н.В. Нищевой



SWOT - анализ

	Положительные факторы	Проблемные факторы	Пути преодоления
В Н У Т Р Е Н Н И Е Ф А К Т О Р Ы	<ul style="list-style-type: none"> -Руководитель, поддерживающий инновации -Наличие педагогов и специалистов с высшей квалификационной категорией -Наличие педагогов, готовых работать творчески, инновационно -100% специалистов и 90% воспитателей владеют ИКТ 	<ul style="list-style-type: none"> -Громоздкая, недостаточно чёткая структура мониторинга воспитателя -Большое количество часто болеющих детей, что негативно влияет на качество усвоения коррекционно-образовательной программы - Недостаточное участие родителей в коррекционно-образовательном процессе - Отсутствие чёткой системы взаимодействия специалистов в ходе календарно-тематического планирования - Частая смена педагогических кадров на коррекционных группах 	<ul style="list-style-type: none"> -Разработка новой чётко структурированной модели мониторинга воспитателя специалистами ДОУ - Составление и реализация плана по снижению заболеваемости - Проведение бесед и консультаций о роли родителей в коррекции речи и развитии детей - Разработка и апробация сводных таблиц календарно-тематического планирования - Реализация программы кураторства и наставничества для вновь поступивших воспитателей

SWOT - анализ

	Положительные факторы	Проблемные факторы	Пути преодоления
ВНЕШНИЕ ФАКТОРЫ	<p>-Методическая поддержка ИМЦ, АППО</p> <p>-Введение новой системы аттестации привело к повышению творческой активности педагогов</p>	<p>-Отсутствие в штатном расписании ДОУ педагога-психолога и руководителя изостудии</p> <p>-Отсутствие медицинских сведений о сопутствующих заболеваниях у детей в заключениях ТПМПК.</p> <p>- Недостаточная материально-техническая база (отсутствие компьютеров, мультимедийного оборудования на коррекционных группах).</p>	<p>- Взаимодействие администрации ДОУ с ТОО о расширении штатного расписания</p> <p>-Изменения процедуры взаимодействия учителей-логопедов с секретарём ТПМПК</p> <p>-Взаимодействие администрации ДОУ с вышестоящими административными и образовательными учреждениями</p>

Уважаемые коллеги!
Желаем творческих успехов
в реализации системы мониторинга!

