

Муниципальное бюджетное образовательное учреждение –
начальная общеобразовательная школа №12

РЕГИОНАЛЬНЫЙ КОМПОНЕНТ В ДОШКОЛЬНОМ УЧРЕЖДЕНИИ



МАЛЕНЬКАЯ РОДИНА ВСЕ РАВНО БОЛЬШАЯ, ВЕДЬ ОНА ЕДИНСТВЕННАЯ.

Ж.РЕНАР

В подготовительной к школе группе детей знакомят с основными достопримечательностями родного края: даются сведения о некоторых городах области (Одоев, Белев, Богородицк, Суворов), промышленном производстве, знаменитых людях, прославивших край.

Выбор городов обусловлен прежде всего наличием всемирно известных промыслов (Филимоновская игрушка, Белевские кружева и пастила), а также ярко представленной взаимосвязью природного ландшафта с развитием промышленности. Кроме того, для ознакомления была предоставлена информация о музеях - усадьбах, находящихся на территории Тульской области (музей – усадьба “Ясная Поляна”, музей – усадьба Поленово).

Патриотическое и гражданское воспитание в подготовительной группе находит самое серьезное отражение: детей знакомят с символикой Тульского края, некоторых городов области; памятниками героям – воинам разных времен.

Впервые детей знакомят с церквями, соборами и монастырями, расположенными в Туле и Тульской области не только как с памятниками архитектуры прошлого, но и как храмами духовной культуры русского народа; дается представление о музеях как хранителях культурных ценностей предшествующих поколений.

В результате этой работы у дошкольников должно сформироваться ощущение принадлежности к Тульскому краю – частицы родины – России, понятия “я - туляк”.

Цели:

- формирование представлений об историческом прошлом и настоящем города, о личностях, оставивших заметный след в истории края;
- осознание воспитанниками своей связи с окружающим их «малым миром», сопричастности к делам и традициям земляков, формирование лично значимых ценностных ориентиров в контексте самореализации в условиях края и региона.
- воспитание гражданственности и патриотизма.



Задачи:

- приобщение детей к вековым традициям своего народа с целью формирования у них гражданских качеств, всегда ценившихся народом: трудолюбия, честности, доброты;
 - пробуждение интереса к культурному наследию прошлого, к изучению культуры как социально-значимого фактора жизни;
 - подготовка подрастающего поколения к самостоятельной жизни, к роли отца (матери), мужа (жены), хозяина (хозяйки) своего дома, родной земли;
- воспитание у детей любви к малой родине, ощущения исторической преемственности поколений.



ГОДОВОЕ ПЛАНИРОВАНИЕ ПО ИЗУЧЕНИЮ РОДНОГО КРАЯ В ПОДГОТОВИТЕЛЬНОЙ ГРУППЕ

сентябрь	РАЙОНЫ ТУЛЫ <ol style="list-style-type: none">1. Закрепить представления детей о районе, в котором находится детский сад.2. Знакомить с другими районами города, их особенностями (памятные места, культурная жизнь и т.д.).3. Воспитывать чувство привязанности, любви к родному дому, району.
октябрь	ИСТОРИЯ ВОЗНИКНОВЕНИЯ ТУЛЫ. ПРОИСХОЖДЕНИЕ ГЕРБА ГОРОДА <ol style="list-style-type: none">1. Закрепить представление об истории возникновения Тулы, кремля.2. Дать понятие “туляк”, сформировать ощущение принадлежности детей к городу, в котором они живут.3. Познакомить с историей происхождения символа города.4. Воспитывать любовь к родному городу, своей “малой Родине”.
ноябрь	ЗНАМЕНИТЫЕ ЛЮДИ, ПРОСЛАВИВШИЕ ТУЛЬСКИЙ КРАЙ <ol style="list-style-type: none">1. Продолжать знакомиться достопримечательностями тульского края, связанными с именами людей, прославивших его.2. Углублять знания о роде деятельности знаменитых туляков.3. Закрепить знания о том, как люди чтят память о выдающихся земляках, прославивших свой край.

ДЕКАБРЬ

ПРОМЫШЛЕННОСТЬ ТУЛЬСКОЙ ОБЛАСТИ

1. Знакомить с городами Тульской области, историей их возникновения, гербами, промышленностью.
2. Закреплять представления о городах области, с которыми дети познакомились ранее.
3. Воспитывать интерес к изучению истории и культуры, общественной жизни городов области, гордость за их исторический вклад в развитие России.

ЯНВАРЬ

АРХИТЕКТУРА ПРОШЛОГО И НАСТОЯЩЕГО

1. Знакомить с архитектурой древнерусских построек Тулы.
2. Учить сравнивать архитектуру прошлого и настоящего.
3. Продолжать знакомство с профессиями архитектора, строителя.
4. Приобщать к истокам духовной культуры русского народа.

ФЕВРАЛЬ

ИСТОРИЯ ЗАЩИТЫ ОТЕЧЕСТВА. ВИДЫ ФЛАГОВ РОССИИ

1. Продолжать знакомить с памятниками защитникам Отечества в Туле.
2. Знакомить с разными видами флагов.
3. Воспитывать чувство гордости за славное историческое прошлое России.

МАРТ

СРАВНЕНИЕ РАЗНЫХ РОСПИСЕЙ МАТРЕШЕК

1. Обобщить знания о тульских промыслах (хохломянская, городецкая и филимоновская росписи, разновидности матрешек), сравнить росписи и знать их отличительные особенности.
2. Продолжать знакомить с историей развития промыслов. Их технологиями и традициями, преемственностью в работе мастеров прошлого и настоящего.
3. Привить любовь и уважение к труду людей, создающих замечательные произведения декоративно – прикладного искусства.

АПРЕЛЬ

ЗАПОВЕДНИКИ И МУЗЕИ РОДНОГО КРАЯ

1. Расширять представления о местах отдыха туляков (музеях, заповедниках).
2. Дать представления о музеях как хранилищах исторических ценностей, знакомить с разными музеями (художественный, историко – архитектурный, литературный, народно – прикладного искусства и т.д.).
3. Знакомить с заповедными местами города и области, правилами поведения на природе.
4. Воспитывать чувство гордости за культурные и природные ценности тульского края.

МАЙ

ПАМЯТНИКИ ВОВ.

СИМВОЛИКА РОССИЙСКОГО ГОСУДАРСТВА

1. Закрепить знания о том, как воины – солдаты защищали нашу Родину в годы Великой Отечественной войны; познакомить с героями – туляками, в честь которых названы улицы нашего города.
2. Продолжать знакомить с символикой Российского государства: флаг, герб, гимн.
3. Воспитывать патриотизм и гражданские чувства.



СИМВОЛИКА ТУЛЫ

В соответствии с Уставом муниципального образования город Тула местными официальными символами являются герб, флаг и гимн города-героя Тулы.



Герб г. Тулы, согласно его описанию по состоянию на 8 марта 1778 года, представляет собой следующее:

«в червленом поле горизонтально положенный на двух серебряных шпажных клинках, лежащих наподобие Андреевского креста, концами вниз, серебряный ружейный ствол; вверху же и внизу по одному молоту золотому: все сие показывает примечания достойный и полезный оружейный завод, находящийся в сем городе».

Знак города Тулы представляет собой композицию, отражающую исторические, культурные особенности города оружейников и состоящую из разных символов города Тулы: фрагментов стен и башни Одоевских ворот Тульского кремля, Золотой Звезды города — героя, стилизованного под геральдический щит изображения литейного ковша, на котором нанесены перекрещивающиеся шпажные клинки и ружейный ствол с двумя молотками — в его верхней и нижней частях.





Флаг города-героя Тулы — опознавательный правовой знак, составленный и употребляемый в соответствии с вексиллологическими правилами, служащий историческим символом города Тулы, единства его территории, населения, местного самоуправления — муниципального образования «город Тула Тульской области», наряду с гербом и гимном города-героя Тулы, объявляется его официальным символом.

Гимн «Муниципального образования город Тула Тульской области»

Тульские улицы

*Тула веками оружие ковала.
Стала похожа сама на ружье
Слышится звон боевого металла
В древних названиях улиц ее.*

Припев:

*Улица Курковая, улица Штыковая,
И Пороховая и Патронная,
Дульная, Ствольная, Арсенальная,
Улица любая — Оборонная.*

*Подлые орды пытались пробиться
К сердцу России — Москве дорогой
Грудью своей прикрывая столицу,
Шли в ополченье одна за другой.*

Припев

*Мы и в бою и в работе гвардейцы
Славится всюду наш доблестный труд,
Вырастив тысячи новых умельцев,
Новую славу народу куют.*

Припев

Стихи В.Гурьяна Музыка А.Новикова



ЗАПОВЕДНИКИ И МУЗЕИ РОДНОГО КРАЯ

1. Расширять представления о местах отдыха туляков (музеях, заповедниках).
2. Дать представления о музеях как хранилищах исторических ценностей, знакомить с разными музеями (художественный, историко – архитектурный, литературный, народно – прикладного искусства и т.д.).
3. Знакомить с заповедными местами города и области, правилами поведения на природе.
4. Воспитывать чувство гордости за культурные и природные ценности тульского края.

Дом-музей В.В. Вересаева



Известный русский писатель Викентий Викентьевич Вересаев (Смидович) родился в 1867 г. в Туле. В 1884 году окончил Тульскую мужскую гимназию, в 1888 году - историко-филологический факультет Петербургского и в 1894 году медицинский факультет Дерптского университетов. В большую литературу вошел своей повестью "Без дороги" (1895); затем были изданы повести "На повороте", "К жизни", печатались его очерки и рассказы. В 1901 году вышли "Записки врача" - книга, которая принесла Вересаеву мировую известность. Военным врачом он участвовал в русско-японской войне, а после издал свои "Записки о войне" и рассказы. В дальнейшем выходят его книги "Живая жизнь", "Воспоминания", работы о Пушкине, переводы античных поэтов. Мало известны романы В. Вересаева "В тупике" - о событиях гражданской войны и "Сестры" - о коллективизации и проблемах молодежи. Последними произведениями писателя были "Невыдуманные рассказы о прошлом". В 1958 году в Туле был установлен памятник В. В. Вересаеву.



Без малого пять веков существует **Тульский кремль**. Построенный в начале XVI века, он длительное время предоставлял надежную защиту от набегов кочевников. Кремль имеет 9 башен, четыре из них с воротами: Спасская (с воротами), Одоевская, Никитская, Ивановская (с воротами), Ивановская (Тайницкая), На погребу, Водяных ворот, Наугольная, Пятницкая (с воротами).

Кремль - это "город в городе". В крепости жило почти все население, как военное, так и гражданское. Судя по писцовым книгам 1625 и 1685 годов, в конце XVII века в Тульском кремле было 107 дворов и 197 жителей.

Первая улица Тулы находилась в Кремле, называлась Большой Кремлевской. На территории Кремля находятся два собора.

Успенский собор в стиле барокко построен в 1766 году. В 1855 - 1862 гг. в память воинов - туляков, погибших в Отечественной войне 1812 года, строится Богоявленский собор. В настоящее время в Богоявленском соборе размещается Государственный музей оружия.

Музей оружия

В 1959 году музей был перемещён в центр Тулы, так как количество экспонатов было очень велико и не могло размещаться на заводе. В последующие годы музей продолжал пополняться. Возникла необходимость в новом здании. В конце 1970-х годов здание бывшего Богоявленского собора на территории Тульского кремля было передано оружейному заводу. По решению музейщиков все экспонаты музея оружия было решено разместить в нём. 18 мая 1989 года после реставрации здания и размещения коллекции музей был открыт.

Многие экспонаты музея являются редчайшими памятниками, не имеющими аналогов в музеях мира. Значимость музея подтверждается и высшими наградами на выставках в Филадельфии в 1876 году и на Всемирной выставке в Париже в 1900 году. В музее хранится большая коллекция оружия, созданного С. И. Мосиным, авиационные пулемёты и пушки, стрелково-пушечное вооружение, восточное оружие, западноевропейское огнестрельное оружие и многие другие редкостные экспонаты. В настоящее время построено новое здание Тульского музея оружия на набережной реки Упы.





Музей образовался в 1996 году в бывших флигелях оружейников и самоварщиков братьев Лялиных. В этом же здании размещается пряничный цех и магазин. Музейными экспонатами являются разнообразные пряничные доски различной формы, многие из которых ранее принадлежали знаменитым кондитерам Серикову, Гречихину, Белолипецкому, Козлову, пряничные упаковки, фотографии и предметы быта тульских пряничников, а также сами пряники, среди которых самый маленький и самый большой в России. Также многие музейные экспонаты повествуют о древних традициях изготовления пряников (разновесы, использовавшиеся вместо гирь для сравнения долей ингредиентов).

В экспозиции представлены пряники, изготовленные в честь важных исторических событий: в честь юбилеев Куликовской битвы, подвига Ивана Сусанина, Отечественной войны 1812 года, посвящённые героям русско-турецкой войны 1877—1878, «Геройский» пряник, подаренный матросам крейсера «Варяг», пряник, изготовленный к коронации Николая II. Также музейная коллекция повествует об обрядах и традициях, связанных с употреблением пряников: особые пряники изготавливали ко Дню ангела, свадьбе, поминкам. Все экспонаты расположены в двух комнатах. В музее устраиваются чаепития и туристам предлагают попробовать свежеспечённые пряники с чаем (также даётся шоколадная медаль).



Музей «Тульские самовары»

Музей открылся в 1990 году в двухэтажном здании, построенном в 1910—1911 годах архитектором В. Н. Сироткиным на Менделеевской улице вблизи стен Тульского кремля. Основной для экспозиции музея стали большая коллекция самоваров, собранная за многие годы музейным объединением Тульский областной историко-архитектурный и литературный музей (филиалом которого стал и музей самоваров), и коллекция ведомственного музея самоваров Тульского завода «Штамп» им. Ванникова (бывший Тульский патронный завод), которая собиралась и экспонировалась на территории предприятия с 1960-х гг. Экспонаты располагаются в трёх залах, каждый из которых рассказывает об отдельных этапах в истории и изготовлении самоваров.

МУЗЕЙ – УСАДЬБА “ЯСНАЯ ПОЛЯНА”



История Тульской области неразрывно связана с именем Л. Н. Толстого. В 14 км к югу от Тулы в Щекинском районе находится Музей-усадьба «Ясная поляна», основанная в XVII веке История Тульской области неразрывно связана с именем Л. Н. Толстого. В 14 км к югу от Тулы в Щекинском районе находится Музей-усадьба «Ясная поляна», основанная в XVII веке и принадлежавшая сначала роду Карцевых, затем роду Волконских и Толстых История Тульской области неразрывно связана с именем Л. Н. Толстого. В 14 км к югу от Тулы в Щекинском районе находится Музей-усадьба «Ясная поляна», основанная в XVII веке и принадлежавшая сначала роду Карцевых, затем роду Волконских и Толстых. В ней 28 августа (9 сентября) История Тульской области неразрывно связана с именем Л. Н. Толстого. В 14 км к югу от Тулы в Щекинском районе находится Музей-усадьба «Ясная



Государственный музей усадьба В. Д. Поленова

В восьмидесятых годах прошлого столетия, проплывая по Оке на пароходе с одним из своих талантливых учеников Константином Коровиным, Поленов был восхищен окской природой в окрестностях уездного городка Тарусы. Здесь он и выбрал место для будущего музея. Датой основания музея-усадьбы В. Д. Поленова принято считать 2 ноября 1892 года. Под вечер этого теплого и сухого дня Василий Дмитриевич с двумя старшими детьми по тропинке, заваленной палым осенним листом, пришел в только что построенный по его проекту и чертежам бревенчатый дом, пахнувший еловой смолой. И сразу же дом этот гостеприимно распахнул двери для всех желающих посетить его. Первая большая экскурсия учащихся Серпуховского ремесленного училища относится к 1903 году. С тех пор популярность музея неуклонно росла.

При жизни Василия Дмитриевича в его доме всегда было много друзей-художников. Поленовская усадьба для большинства из них становилась маленькой "натурной академией". И до сих пор в старом парке, в музейных комнатах можно видеть и выдающихся советских живописцев, и художников, только начинающих путь в искусстве. Для некоторых поленовский дом становится первым в жизни выставочным залом.



Первое Поле ратной славы России



Старейший памятник ратной славы России - мемориальный комплекс на Красном холме Куликово поле. Именно это место выбрал Мамай для своего стана осенью 1380 года. Поле битвы просматривается как на ладони. И именно здесь после разгрома войск Золотой Орды водрузили свои стяги русские полки.

Село Монастырщина Единственный в России музей, посвященный средневековому сражению. В экспозиции «Руси великое начало» представлена коллекция русского и ордынского вооружения 14 века. Гордость коллекции — подлинные реликвии Куликовской битвы, обнаруженные на Куликовом поле в ходе археологических исследований.



ИЗВЕСТНЫЕ ТУЛЯКИ



Мосин Сергей Иванович

(2 (14) апреля 1849 года - 26 января (8 февраля) 1902 года)

Русский конструктор стрелкового оружия, генерал-майор (1900). В 1875-1894 годах жил в Туле, работал на Тульском Императорском оружейном заводе.

Демидов Никита Демидович

(26 марта (5 апреля) 1656 года - 17 (28) ноября 1725 года)

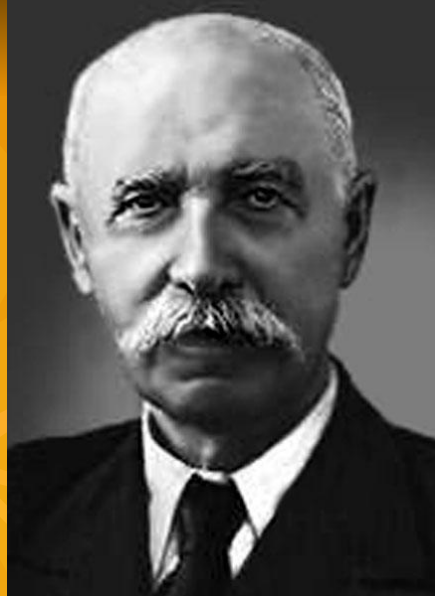
Русский промышленник, основатель династии Демидовых. Родился в Туле 26 марта (5 апреля) 1656 года. Большую часть жизни провел в тульской Оружейной слободе. С 1701 года владел в городе собственным железоделательным предприятием. Скончался в Туле 17 (28) ноября 1725 года и был погребен на кладбище приходской Николо-Зарецкой церкви.



Пётр Белоусов (1856—1896) — доктор медицины, санитарный врач, известен как создатель парка культуры и отдыха в городе Тула — ныне Центрального парка культуры и отдыха имени П. П. Белоусова, входящего в десятку лучших парков Европы.



Николай Белобородов (1828—1912) — гармонист, педагог, аранжировщик, создатель хроматической гармонии, основатель первого в мире оркестра гармонистов.



Фёдор Токарев (1871—1968) — советский конструктор стрелкового оружия, Герой Социалистического Труда (1940).



Константин Ушинский (1824—1870) — российский педагог, основоположник научной педагогики в России.



Александр Баташев (1848—1912) — один из основателей Московского зоопарка, меце-нат, основатель российского птицеводства.



Всеволод Руднев (1855—1913) — герой русско-японской войны, контр-адмирал Флота, командир знаменитого крейсера «Варяг».

«Тула – город мастеров»

Метут ли метели,
Звонят ли ветра,
По улицам Тулы
Идут мастера.
От умных машин
До нехитрых свистулек-
Все делают с толком
В красавице Туле.
Здесь город умельцев,
Потомков Левши.
По указу Петра
Пришли на Упу
Кузнецы – мастера
Они молчаливы,
Они не речисты,
Но дать им гармонь-
Так все гармонисты.
А если придется
Идти им на бой,
То каждый Россию
Закроет собой.
Метут ли метели,
Звонят ли ветра-
По улицам Тулы
Идут мастера!



ИГРАЙ, ИГРАЙ ТУЛЬСКАЯ ГАРМОНЬ...

Раньше гармонь называлась гармоникой или гармонией. Гармоника – это духовой язычковый инструмент (музыкальный), имеющий подвижные меха с двумя дощечками, снабженные клавиатурой. Гармоники бывают разные: саратовская, вятская (тальянка), ливенская, черепашка, венская двухрядная, хромка и др. Самые совершенные гармоники – баян и аккордеон. Тульская гармоника появилась в XIX в. Тула была уже крупнейшим центром по производству гармоний. Создателем первой в России хроматической гармоники был туляк Николай Иванович Белобородов (1870г.). Его гармоника (с полной хроматической гаммой) стала прообразом баяна. Ныне в Туле работает одно из крупнейших в России предприятий по производству музыкальных инструментов – объединение «Мелодия». Здесь выпускают разнообразные гармоники и баяны, звучащие у нас в стране и за рубежом.



Давно на белом свете
Живет, годами стар,
Поэтами воспетый -
Пузатый самовар!
Сиянье излучая
Морозным зимним днем,
Он сердце согревает
Особенно теплом.



Первый самовар был изготовлен в 1778г. в Заречье, на Штыковой улице Назаром Лисициным. Его самоварное заведение положило начало производству самоваров фабричным путем. Это производство оказалось прибыльным, кустари превращались в фабрикантов, а мастерские – в фабрики. В 1826г. в Туле работало уже восемь самоварных фабрик. Самовары делали из красной и зеленой меди, мельхиора, серебра. Основной металл для самоваров был и остается – латунь. С 1990г. освоена художественная роспись самоваров. Сегодня изготавливают самовары на заводе «Штамп».



Недалеко от города Одоева есть деревня Филимоново. Из красной глины здесь делали кирпич и черепицу, из желтой вертели посуду, а иссиня-черная (синика) шла на игрушки. Игрушки лепили только женщины. Занимались они этим зимой для ярмарок. Лепили кукол-барынь, солдатиков, животных, всадников. Делали и свистульки. Брали особую пластичную глину и вытягивали всю фигурку. Если при высыхании глина «садилась», то фигурки обжигали в муфельных печах или земляных горнах. Игрушки становились белого цвета с оттенками розового, желтого, серого. Обожженные фигурки расписывали куриным «перышком» (кисточкой). Роспись по схеме традиционна, цвета – красный, зеленый, синий (или фиолетовый).



**Самопальный труд в почете,
С незапамятных времен.
Оружейник наш в работе.
И сноровист, и умен.**



Истоки возникновения оружейного производства восходят к XVI в. Оружие тульских оружейников использовалось для отражения набегов татарских ханов и при нашествии наполеоновских армий. Особенно прославилось оружие Тулы в годы Великой Отечественной войны. За героическую оборону своего города Туле было присвоено звание города-героя. Большую роль в создании оружейного завода в 1712 г. сыграл царь Петр I. Благодарные туляки-оружейники в 1912 году поставили памятник Петру I.

Высшим достижением в области стрелкового оружия явилось изобретение С.И. Мосина в 1891г. трехлинейной магазинной винтовки. Она была на вооружении в России около 50 лет. В начале XX в. было налажено (и усовершенствовано П. П. Третьяковым и И.А. Пастуховым) массовое производство пулемета системы «максим». В Туле получило «крещение» и автоматическое оружие В. Дегтярева, и новые виды оружия Ф.Токарева. Здесь же выпускают художественно оформленные охотничьи ружья, а также первоклассные спортивные ружья.





Из Тулы не уезжают без тульского пряника...



Пряник – это сладкое, мягкое печенье в виде лепешки или плоской фигурки. На Руси медовые пряники известны давно. Пряник крепко – накрепко связан с жизнью народа, он часто упоминается в былинах и сказках. Вкусный, ароматный пряник, как добрая песня, сопровождал человека всю жизнь. Существовало даже поверье, будто пряники имеют целебное свойство. Пекли пряники только мужчины, ведь при выпечке около печи нужна сила. Секрет изготовления пряников держался в семьях и передавался по наследству. Кому же мы обязаны красотой – лепотой пряников? Резчикам пряничных форм. По способу изготовления пряники делятся на : лепные, сырцовые, заварные и, самые дорогие – печатные. Первые пряничные доски появились в центре резьбы по дереву – в селе Городец в Заволжье. Печатание пряников было начато в XVII в. До сих пор изготовление пряничных досок – дело много трудное. Делают доски из дерева груши или березы, пропитывают специальным раствором и просушивают по особой технологии от трех до пяти лет. Рисунок вырезают в зеркальном изображении (стамесками), «читая» форму по зеркальцу. Тульские пряники известны и любимы во многих городах и странах.



Тульские частушки

Великая Россия наша Пряник Тульский – это класс!
И талантлив наш народ. Сколько радости для глаз!
О Руси родной, умельцах Подрастают мастерицы,
На Весь мир молва идет. Может быть, и среди нас.



Любовались гости Тулой, Наша Тульская гармошка
Громко восхищались- Не стареет сотню лет
Красотой оружия В красоте, в таланте русском
Сраженные остались. Весь находится секрет.



Я куплю себе свистульку, Ты играй, моя гармошка,
Буду трели выводить. Ты, подружка, подпевай.
Мастеров из Филимоново Мастеров старинной Тулы
Никогда нам не забыть. Во весь голос прославляй!



Золотой наш самовар-
Им не налюбуются.
И в Париже, и в Нью-Йорке
Наш земляк красуется.



Нет Тулы мне милее,
Сердечней её нет.
И с каждым днём роднее,
Особый тульский свет.
Ах. Тула. Тула, Тула!
Жемчужина страны,
Ты жизнь перевернула,
Ворвавшись в мои сны.
Руси старинный город
До боли мне родной -
Ты, как и прежде молод,
С волшебником – Левшой.

Идёт свет от горнила,
От лезвия клинка...
Природа наградила
Им Тулу на века.
Здесь и народ особый –
Все в Туле мастера,
А цвет рабочей робы
Дороже серебра.

Вот тульский оружейник
Живёт среди мастеров,
Среди нынешних, не древних,
Левши родных сынов
Тулячки тоже блещут
Своею красотой
Упа тихонько плещет
Прозрачною волной.



СПАСИБО ЗА ВНИМАНИЕ

ДО НОВЫХ ВСТРЕЧ