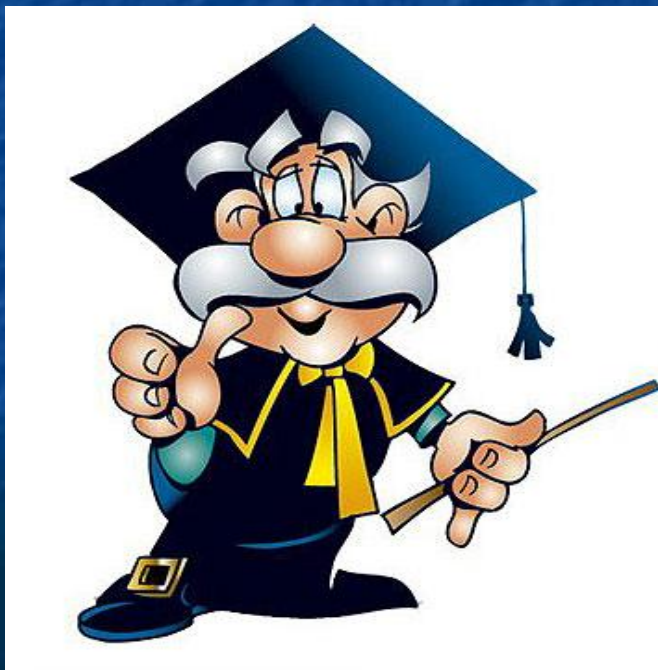


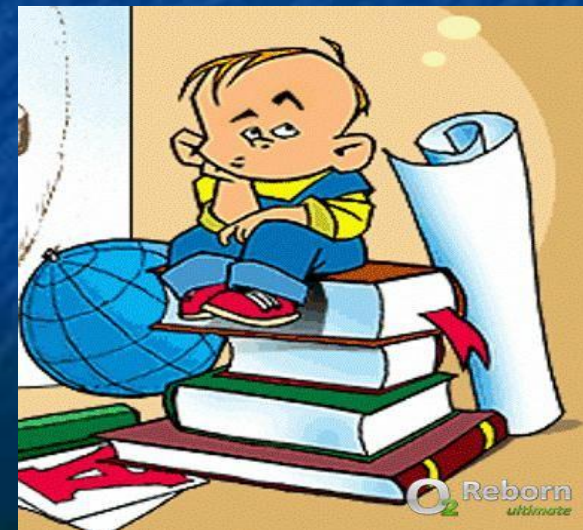
# Причины низкой успеваемости в учебе и способы их устранения



Учитель русского  
языка и литературы:  
Иванова Ю.В.

# Психологические причины, лежащие в основе неуспеваемости, можно объединить в 2 группы:

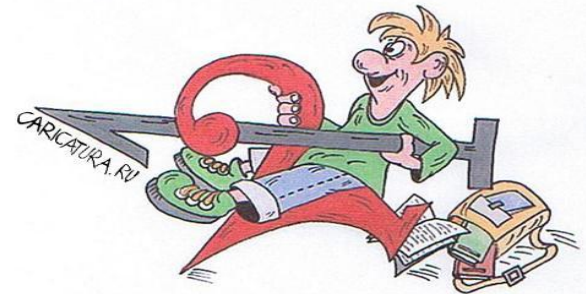
- 1) недостатки познавательной деятельности;
- 2) недостатки развития мотивационной сферы детей.



# I

## 1) Недостатки познавательной деятельности.

- заучивание без предварительной логической обработки материала;
- выполнение различных упражнений без предварительного усвоения соответствующих правил;
- недостатки контролирующей деятельности.



# Недостатки познавательной деятельности

## 11 класс

Компетенции	Русский язык	Литература	история	Обществознание	Ин. язык
Учебно-организационные	2,2	2,5	2,6	2,5	2,7
Учебно-информационные	2,5	2,3	2,2	2,4	2,3
Учебно-логические	2,5	2,3	2,6	2,2	2,7
Учебно-коммуникативные	3,1	2,8	2,8	2,5	2,6

# 9 класс

<b>Компетенции</b>	<b>Русский язык</b>	<b>Литература</b>	<b>история</b>	<b>Обществознание</b>	<b>Ин. язык</b>
<b>Учебно-организационные</b>	<b>1,8</b>	<b>1,8</b>	<b>1,9</b>	<b>1,8</b>	<b>2</b>
<b>Учебно-информационные</b>	<b>1,7</b>	<b>1,7</b>	<b>1,6</b>	<b>1,7</b>	<b>1,6</b>
<b>Учебно-логические</b>	<b>1,6</b>	<b>1,6</b>	<b>1,6</b>	<b>1,6</b>	<b>1,5</b>
<b>Учебно-коммуникативные</b>	<b>2,1</b>	<b>2,1</b>	<b>1,8</b>	<b>1,8</b>	<b>1,5</b>

# 10 класс

<b>Компетенции</b>	<b>Русский язык</b>	<b>Литература</b>	<b>история</b>	<b>Обществознание</b>	<b>Ин. язык</b>
<b>Учебно-организационные</b>	<b>2,3</b>	<b>2,5</b>	<b>2,4</b>	<b>2,3</b>	<b>2,3</b>
<b>Учебно-информационные</b>	<b>2,5</b>	<b>2,4</b>	<b>2,3</b>	<b>2,1</b>	<b>2,1</b>
<b>Учебно-логические</b>	<b>2,4</b>	<b>2,3</b>	<b>2,3</b>	<b>2,1</b>	<b>1,9</b>
<b>Учебно-коммуникативные</b>	<b>2,6</b>	<b>2,6</b>	<b>2,6</b>	<b>2,4</b>	<b>2,2</b>

# 8 «А»

<b>Компетенции</b>	<b>Русский язык</b>	<b>Литература</b>	<b>история</b>	<b>Обществознание</b>	<b>Ин. язык</b>
<b>Учебно-организационные</b>	<b>1,2</b>	<b>1,2</b>	<b>1,2</b>	<b>1.1</b>	<b>1.1</b>
<b>Учебно-информационные</b>	<b>1,1</b>	<b>1,1</b>	<b>1,2</b>	<b>1.1</b>	<b>1.1</b>
<b>Учебно-логические</b>	<b>1,1</b>	<b>1,1</b>	<b>1,2</b>	<b>1.1</b>	<b>1.1</b>
<b>Учебно-коммуникативные</b>	<b>1,2</b>	<b>1,2</b>	<b>1,1</b>	<b>1.1</b>	<b>1.1</b>

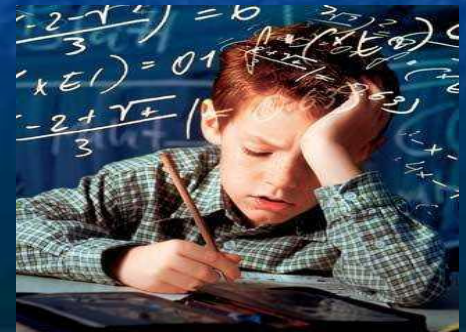
# 8 « Б »

<b>Компетенции</b>	<b>Русский язык</b>	<b>Литература</b>	<b>история</b>	<b>Обществознание</b>	<b>Ин. языки</b>
<b>Учебно-организационные</b>	<b>1,2</b>	<b>1,2</b>	<b>1</b>	<b>1.1</b>	<b>1.1</b>
<b>Учебно-информационные</b>	<b>1,1</b>	<b>1,1</b>	<b>1</b>	<b>1.1</b>	<b>1.1</b>
<b>Учебно-логические</b>	<b>1,1</b>	<b>1,1</b>	<b>1</b>	<b>1.1</b>	<b>1.1</b>
<b>Учебно-коммуникативные</b>	<b>1,1</b>	<b>1,3</b>	<b>1,1</b>	<b>0,9</b>	<b>1.3</b>



## 2) Недостаточная сформированность основных психических процессов (мышления, памяти, внимания):

- неумение рассматривать предмет или ситуацию с разных сторон,
- неумение оперировать одновременно всеми необходимыми для решения задачи данными,
- неумение одновременно выполнять все требуемые правила, действия



### 3) Интеллектуальная пассивность

- неумение и нежелание активно мыслить

4) Неадекватное использование ребенком своих индивидуально-типологических особенностей, проявляемых в познавательной деятельности.

# Основные свойства нервной системы

■ сила и подвижность,

выносливость,  
работоспособность  
/  
помехоустойчивос  
ть  
к раздражителям

Сильная н\с

Слабая н\с

# Индивидуальный подход

- учитель должен ориентироваться на индивидуально-психологические особенности ученика, строить обучение с учетом эти особенностей.



*Как-то раз на уроке истории мы с Петькой стали спорить, у кого из нас уши больше.*

# Виды учебных ситуаций, затрудняющих деятельность учащихся со слабой н/с:

- 1) длительная напряженная работа (как домашняя, так и на уроке); слабый быстро устает, теряет работоспособность, начинает допускать ошибки, медленнее усваивает материал;
- 2) ответственная, требующая эмоционального нервно-психического напряжения, самостоятельная, контрольная или экзаменационная работа, в особенности, если на нее отводится ограниченное время;
- 3) ситуация, когда учитель в высоком темпе задает вопросы и требует на них немедленного ответа;
- 4) работа в условиях, когда учитель задает неожиданный вопрос и требует на него устного ответа (для «слабого» благоприятнее ситуация письменного ответа, а не устного);

- 5) работа после неудачного ответа, оцененного отрицательно;
- 6) работа в ситуации, требующей отвлечения;
- 7) работа в ситуации, требующей распределения внимания или его переключения с одного вида работы на другой;
- 8) работа в шумной, беспокойной обстановке;
- 9) работа после резкого замечания, сделанного учителем, после ссоры с товарищем;
- 10) работа под руководством вспыльчивого, несдержанного педагога;
- 11) ситуация, когда требуется на уроке усвоить большой по объему, разнообразный по содержанию материал.

# Преимущества слабых по своим нейродинамическим особенностям учащихся:

- 1) в ситуациях, требующих монотонной работы, действие по шаблону, схеме легче справляются по сравнению с «сильными»;
- 2) слабые любят работать обстоятельно, шаг за шагом выполняя задание, поэтому для них благоприятны ситуации, требующие последовательной, планомерной работы; они не отвлекаются, не перескакивают от одного действия к другому, не забегают вперед, а выполняют их в строгой последовательности;
- 3) слабые склонны планировать предстоящую деятельность, любят составлять планы в письменной форме;

4) за счет тщательной подготовительной работы слабые склонны самостоятельно проникать в более глубокие связи и отношения внутри учебного материала; они глубже и обстоятельнее усваивают учебный материал и потому обнаруживают свои преимущества в таких ситуациях, где требуются понимание и знание предмета сверх школьной программы;

5) слабые склонны к систематизации знаний, что также обеспечивает им большую глубину усвоения;

6) они предпочитают при ответе или при усвоении материала использовать внешние опоры – разнообразные виды наглядного изображения – графики, схемы, рисунки, таблицы, которые облегчают им учебную деятельность; поэтому в ситуациях, когда учитель требует наглядного изображения, они обнаруживают свое преимущество перед сильными;

7) слабые склонны к тщательному контролю за выполнением учебных заданий и проверке полученных результатов; если им предоставляется такая возможность, они допускают меньше ошибок, чем сильные.



# Виды учебных ситуаций, затрудняющих деятельность учащихся с инертной н/с:

- 1) когда учитель предлагает классу задания, разнообразные по содержанию и по способам решения;
- 2) когда учитель подает материал в достаточно высоком темпе и не ясна последовательность вопросов, обращенных к классу;
- 3) когда время работы ограничено и невыполнение в срок грозит отрицательной оценкой;
- 4) когда требуется частое отвлечение (на реплики учителя, ответы или вопросы другого учащегося);
- 5) когда требуется быстрое переключение внимания с одного вида работы на другой;
- 6) когда оценивается продуктивность усвоения материала на первых порах его заучивания;
- 7) выполнение заданий насообразительность при высоком темпе работы.

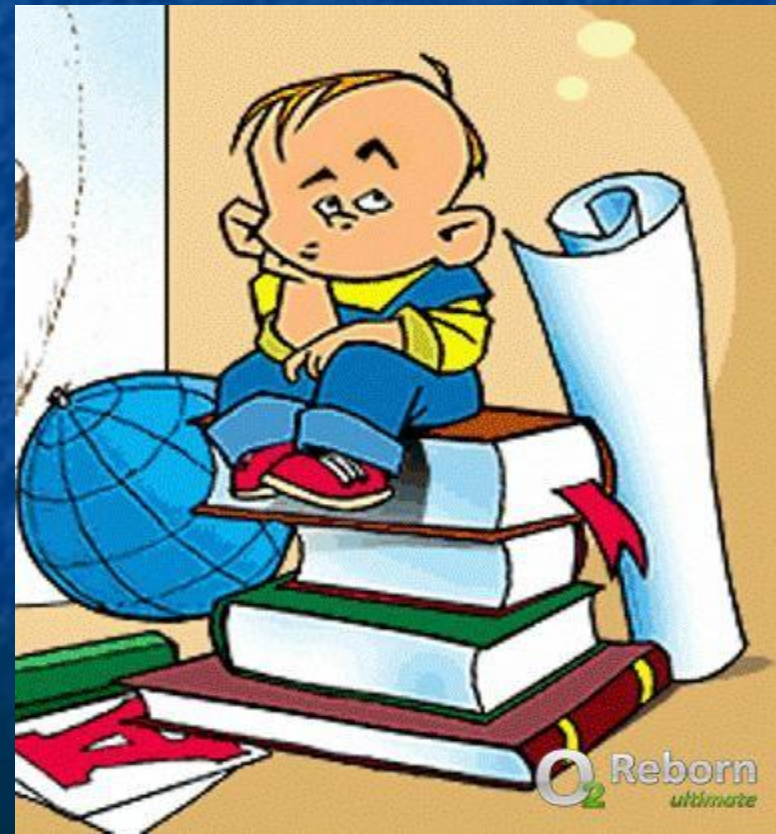
# Преимущества инертных учащихся

- 1) могут работать, долго не отвлекаясь; у них отмечается высокая степень самостоятельности при выполнении заданий;
- 2) медленное нарастание активности, но зато долгое ее сохранение; у них наблюдается склонность к однообразной работе, они также успешно справляются с монотонной работой на протяжении долгого времени;
- 3) когда требуется полностью выслушать объяснение учителя, а затем начинать выполнять задание, инертные ученики без труда, быстрее, чем подвижные, начинают соблюдать это требование;
- 4) в работе на сообразительность инертные ученики принимают активное участие в том случае, если им дается достаточное время для обдумывания; кроме того, они активны в работе по изученному материалу;
- 5) если ученикам предоставлена возможность произвольно организовывать свою деятельность, инертные способны быстро выполнять задания; высокой скорости они достигают за счет специальной организации деятельности (например, продуманного расположения чертежей, отсутствия отвлечения на общение с учителем, соседом по парте).

## II.

# Недостатки в развитии мотивационной сферы детей.

Основная причина  
дефектов познавательных  
интересов заключается в  
отсутствии необходимого  
минимума  
систематических знаний в  
какой-либо отрасли.



# Типы неуспевающих школьников.

- 1) школьники, у которых неправильное отношение к учению;
- 2) усваивающие материал с трудом;
- 3) школьники, у которых не сформированы навыки и способы учебной работы;
- 4) учащиеся, не умеющие трудиться;
- 5) школьники, у которых отсутствуют познавательные и учебные интересы.



# основа деления неуспевающих детей на типы

Основа деления  
неуспевающих детей

1 тип

-характеризуется особенностями  
мыслительной деятельности

2 тип

-характеризуется направленностью  
личности  
( « внутренняя позиция школьника» )



# Работа с неуспевающими учащимися:

- Тип 1: должна быть направлена на изменение тех особенностей мыслительной деятельности, которые мешают им усваивать знания (формирование продуктивного мышления; воспитательная работа: формирование самостоятельности, уверенности, самооценки).

- **Приводите больше примеров, разъясняющих основные темы урока и некоторые сведения в различных учебных предметах, чаще используйте различные учебные пособия, которые помогут упрощенно объяснить тему или привести больше примеров по теме, чтобы помочь ученику представить и понять ее.**
- **Применяйте разнообразные методы исполнения, использование различных методик и способов, возбуждающих интерес ученика и притягивающих его внимание.**
- **Используйте различного рода упражнения, практические занятия, помогающие ученику понять и усвоить основные правила, догмы и необходимую информацию по учебному предмету.**

- **Принимайте ограниченных в мышлении учеников такими, какие они есть, не избегая их, не испытывая к ним неприязни и не указывайте на их недостатки.**
- **Применяйте как можно больше методов обучения, и выберите из них наиболее подходящие к уровню ваших учеников, если ваша прежняя методика неспособна осуществить требуемые цели обучения.**
- **Лучше всего объединить учеников с одинаковыми способностями в один класс, чтобы иметь возможность следовать лучшим методам, соответствующим интеллектуальному уровню всех учеников класса.**



**Тип 2: должна проводиться преимущественно воспитательная работа, имеющая целью изменение свойств их личности (работа по преодолению эгоизма, грубости, неумения жить в коллективе – их моральные качества и отношение к учению могут быть сравнительно легко изменены под влиянием класса).**



# Причины неуспеваемости по некоторым предметам в школе

- Отношения между учителем предмета и учеником
- Постоянные пропуски учеником одних и тех же предметов
- Неспособность ученика к усвоению определенного предмета

# Гениальные двоечники

У психологов есть теория, основная идея которой сводится к очень интересному предположению: "Многие двоечники — гениальные люди. У них творческие способности превышают уровень интеллекта".



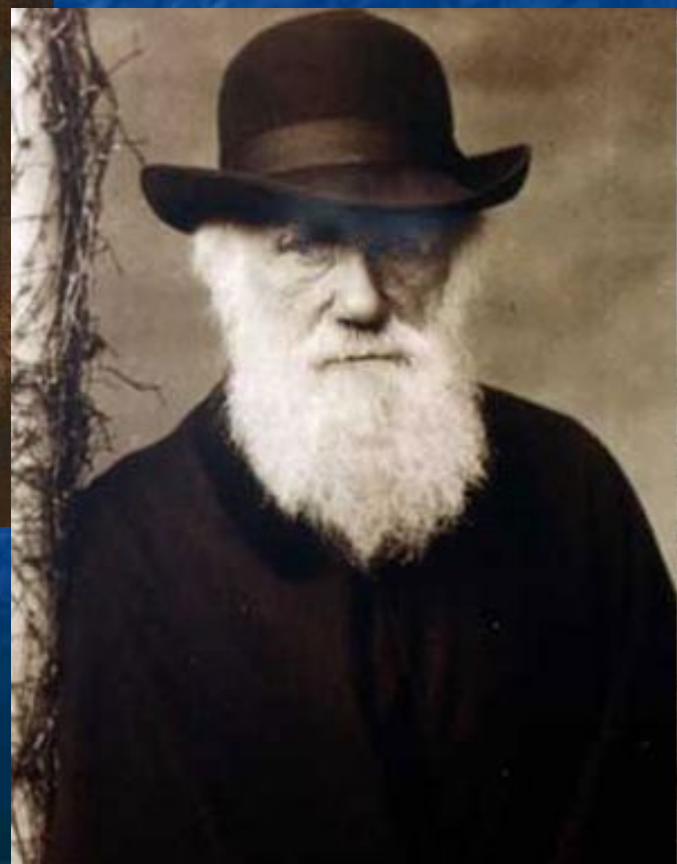
**А.С.Пушкин**

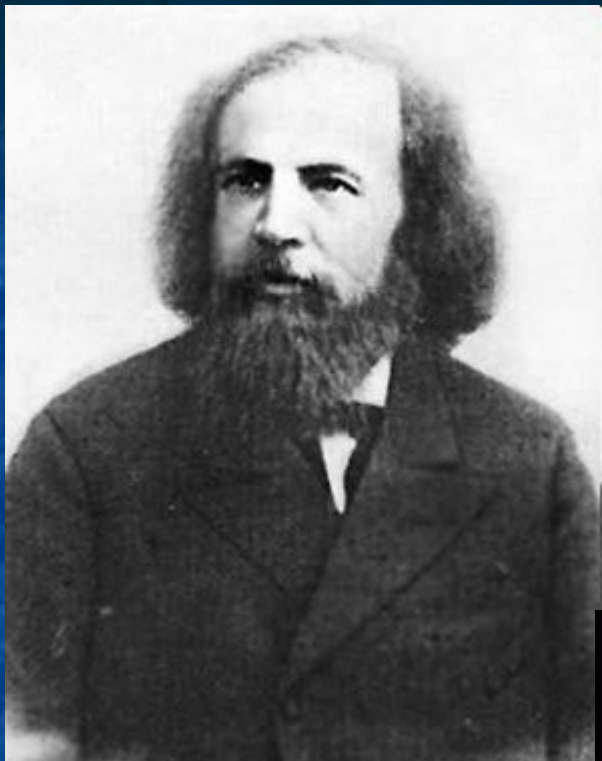


**НЬЮТОН**



**Чарльз Дарвин**



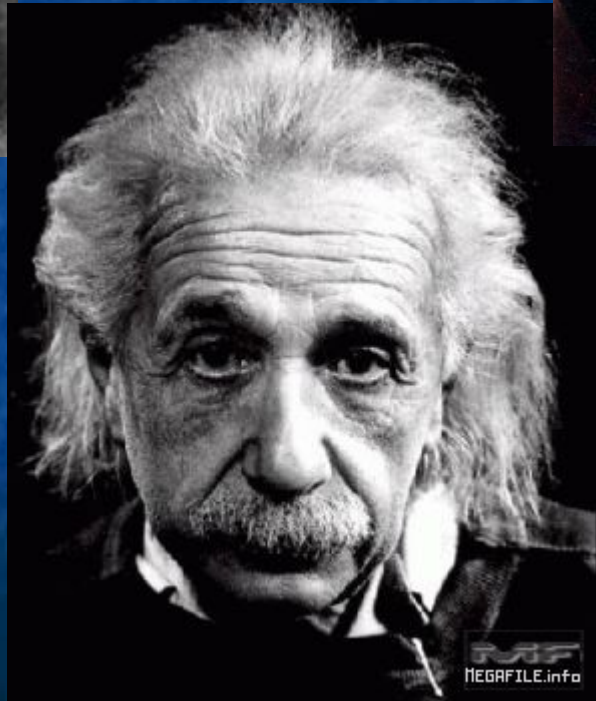


**Д.И.Менделеев**

**Эйнштейн**



**Н.В.Гоголь**



**... Все они с трудом сдавали экзамены,  
были рассеянны, часто прогуливали  
занятия.**

**Нет, они не ленились. Им просто было это  
все скучно –**

**учить всякие правила, решить примеры.  
Зато, как только они находили что-нибудь  
интересное для себя, они погружались в  
это с головой и совершали гениальное  
открытие.**

