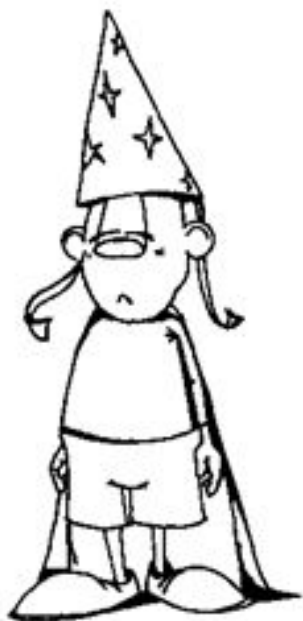


Как объяснить приемы и их возможное применение маленьким детям? Ведь им, собственно, не нужны ни наши замысловатые объяснения, ни неведь какие приемы. Им нужно утерянное где-то чувство «я могу!», «у меня получается!».

А кто возвращает все потерянное,
кто выполняет самые невероятные
пожелания?

Волшебник **Замри-Отомри** все неподвижное, статичное делает подвижным, динамичным, и наоборот – динамичное, подвижное делает статичным, неподвижным



- Замри-Отомри сделал ветер неподвижным.
Детям задаются вопросы: что теперь будет?
Какие проблемы возникнут? Что станет лучше?

Волшебник Великан Кроха все увеличивает или уменьшает

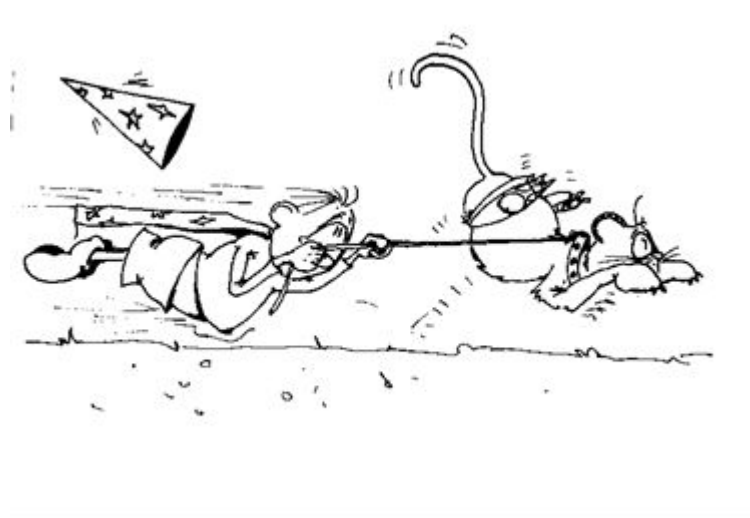
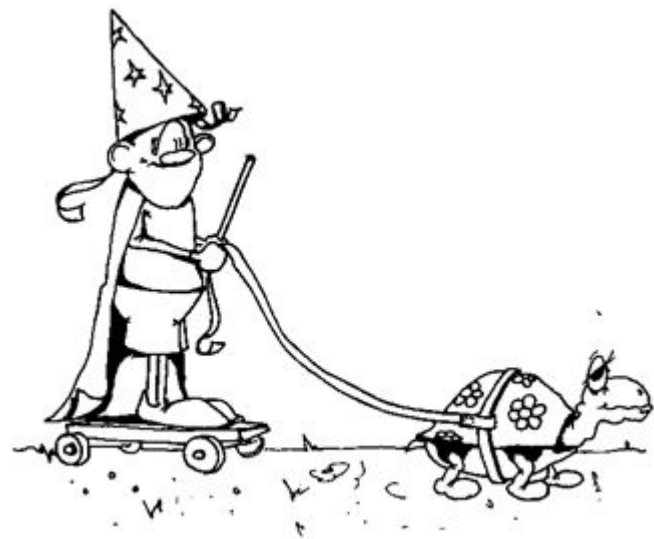


3

- Великан Кроха сделал колеса автобуса большими-пребольшими. Как теперь ездить на таком автобусе?

- Можно возразить, что тема «Транспорт» имеет и другие цели, например, познакомить с видами транспорта. Виды мы выявляем, сравнивая между собой несколько систем одной надсистемы. Дадим на этот раз детям рисунки разных транспортных средств. И пусть они выясняют, чем эти средства друг на друга похожи. Для этого им придется выявить свойства, функции, подсистемы и надсистемы машин, самолетов и кораблей. Тогда окажется, что у машины, автобуса и мотоцикла есть колеса, а у лодки нет. Можем установить, для чего же нужны колеса – чтобы отталкиваться от земли. А лодке они не нужны, так как она передвигается по воде. Можем даже детям предложить разбиться на несколько теремков. И пусть они объясняют, что их объединяет в каждом теремке. Так мы и выявим виды транспорта

Волшебник Тянульщик Стремглав все замедляет или ускоряет.



- Тянульщик Стремглав выбирает среди детей двух друзей. Одного он замедляет, а другого ускоряет. Друзья привыкли всегда ходить вместе и разговаривать. Они и теперь пытаются это делать, но неудачно. Пока один делает шаг, другой уже далеко убежал. Что делать?

Дети взялись за руки и играют в поезд. «Чух-чух-чух!» – проносится состав с одного места на другое. Но на пути его ожидает встреча с Тянульщиком Стремглавом. Волшебнику не понравился такой шум-гам, он делает взмах и... поезд вдруг замедляется, теперь он ползет, словно черепаха. Ой, мы же доберемся до места назначения только к ночи, а может и позже. Довольны ли пассажиры? Оказывается, кто-то доволен – он опаздывал на поезд, зато теперь легко нагнал его и сел в вагон отдохнуть. А двум девочкам совсем надоело сидеть. Нет проблем – они могут на ходу сойти, побегать, поиграть, а затем вернуться – поезд ведь далеко не ушел. Понравится им такая возможность? Спросим у них.

Волшебник Дели-Давай



может все, что угодно, разделить на части, объединить с чем-нибудь другим. Например, разделить хлеб на кусочки или объединить его с маслом, чтобы получился бутерброд.

- Дели-Давай по уставу может в один день производить одинаковое количество разделений и объединений. Но он запутался, и сам не может разобраться. Он просит детей помочь. Называет пары систем. Задача детей проверить, является ли вторая система частью первой – тогда это будет разделение. Если нет, то это объединение.

Например:

- ложка и вилка
- хлеб и крошки
- двери и ручка
- шуба и шапка
- лужа и вода
- дерево и земля
- роза и шипы
- ручка и стержень (разделение).

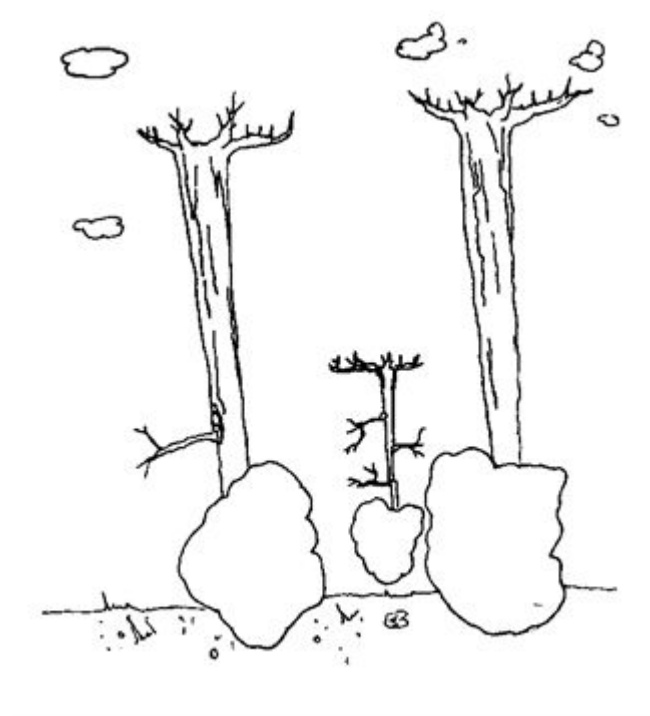
Пример:

У каждого ребенка свой рисунок: машина, дерево, гриб, гитара, рыба, бабочка, перо, заяц, лодка, зонтик, паутина, часы, крокодил, звезда, шарик, самолет, радио, дом, девочка. Дели-Давай просит объединится всех, кто: 1. живой; 2. издает звуки; 3. выше стола; 4. сам передвигается; 5. неживой; 6. молчит; 7. не двигается сам; 8. ниже стола; 9. живет в воде; 10. живет в воздухе; 11. живет в лесу; 12. живет в городе. Проявить свою принадлежность к требуемой надсистеме дети могут поднимая рисунок, выходя в центр, чтобы сплясать танец данной надсистемы или другим способом.

Пример:

Дели-Давай задает хорошо известную детям систему, например: ботинок, карандаш, конверт, шуруп. Вопрос – куда этот предмет может входить? (Например, ботинок – на ногу, в лужу, в шкаф и т.д.). Можно разбить детей на две команды и каждой команде задать свой предмет. Тогда победит команда, набравшая наибольшее количество надсистем для своего предмета.

Волшебница **Фея Инверсия** может все изменить на противоположное, сделать наоборот. Например, сделать день темным, а ночь светлой.



- Дети хорошо знакомы со сказочными героями. Но часто знакомство это бывает поверхностным. Пусть Фея Инверсия попросит детей назвать противоположных героев для Красной Шапочки, Айболита, Чиполлино

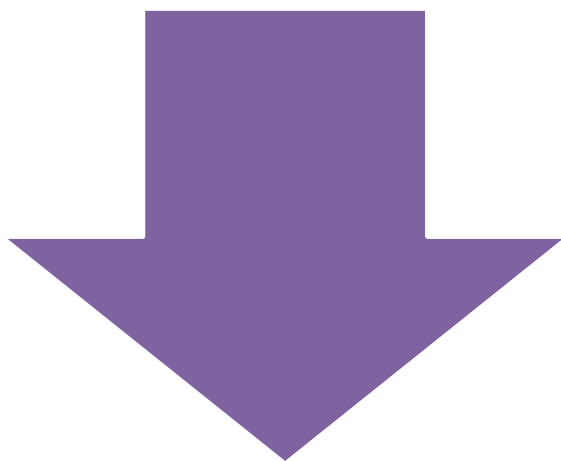
Фея Инверсия называет слова и просит детей
назвать противоположные свойства:



Задание усложняется, если надо определить не только противоположное свойство, но и объект, имеющий это свойство.



Белая
бумага



Черная
доска

- Фея Инверсия задумала создать инверсный лес, в котором все-все должно быть наоборот. Она просит детей описать, как будет выглядеть такой лес.