

Урок по кубановедению:
Тема «Природные явления и
стихийные бедствия»
3 класс



Густой туман плывёт низиной.
Покоем полнится земля.
И держат небо, как корзину,
Над хуторами тополя.



Летит без крыльев и
поёт.

Прохожих задирает.

Одним проходу не
даёт,

Других он подгоняет.



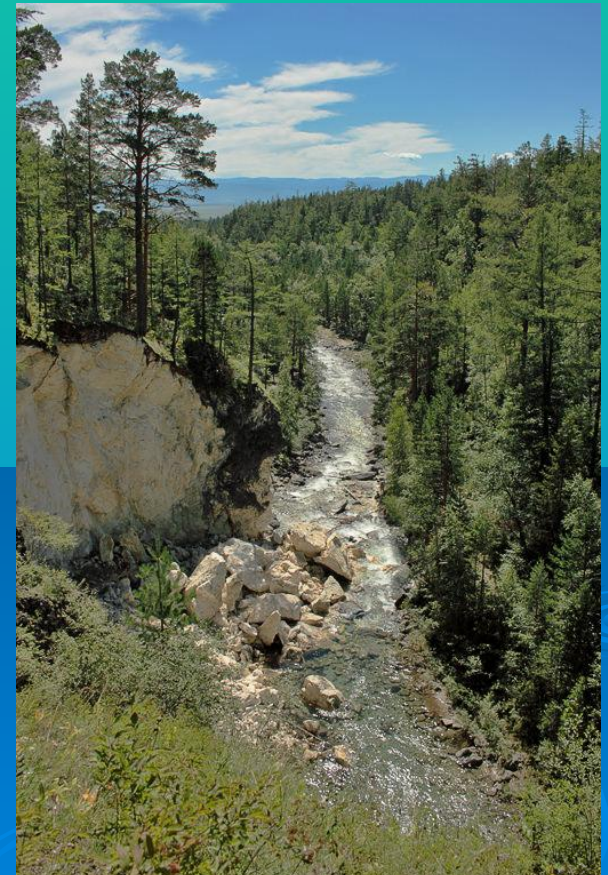
Серебряные нити
Небо с землёй
сшили.



- На море он бывает.
- Корабли вздымает,
- Волнами о берег
бьёт,
- Кораблям ходу не
даёт.



«Природные явления и стихийные бедствия»



Цели



урока:

Формировать представления о природных явлениях, наносящих ущерб.

Приобретение знаний о правильном поведении во время стихийных бедствий.

Стихийное бедствие –

природные явления огромно
разрушительной силы



Стихийные бедствия оцениваются по количеству жертв и разрушений, в ненаселённых местах – по степени нарушения природной среды.

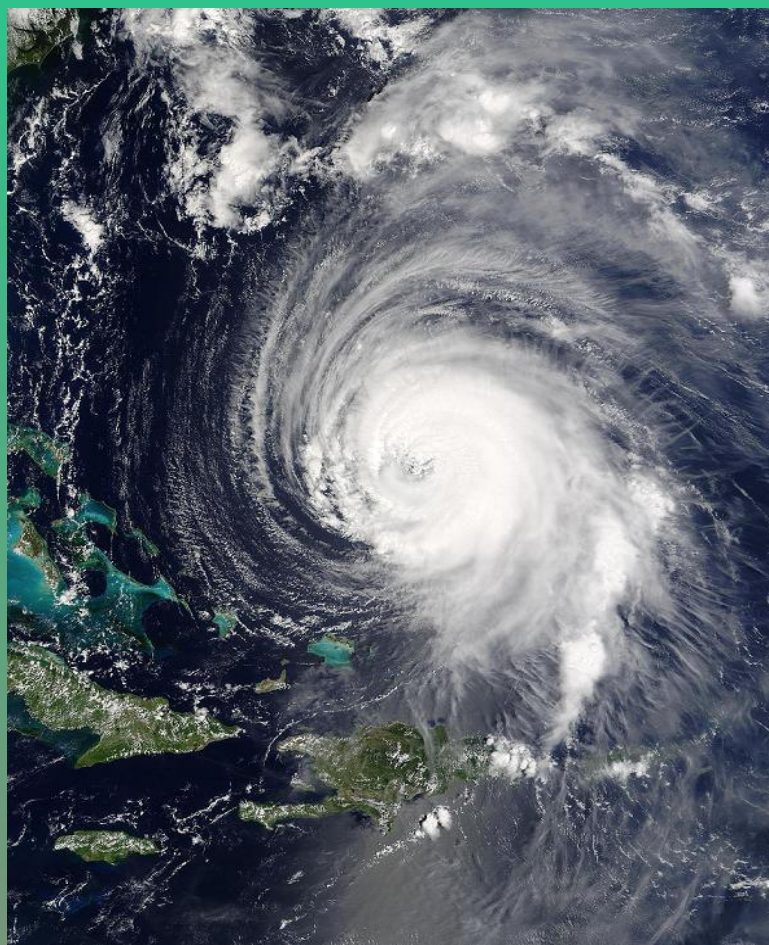
К стихийным бедствиям относятся:

- Ураганы, смерчи и бора
- Наводнения
- Землетрясения
- Обвалы, оползни и сели



Ураганы, смерчи и бури

- ◆ **Бора** – сильный порывистый ветер.
- ◆ **Ураган** – ветер, скорость которого более 115 км/ч.
- ◆ **Смерч** – атмосферный вихрь, возникающий в грозовом облаке и распространяющийся до поверхности земли в виде гигантского тёмного рукава – хобота.
- ◆ **Буря** – шторм, вызывающий большое разрушение на суше и волнение на море.

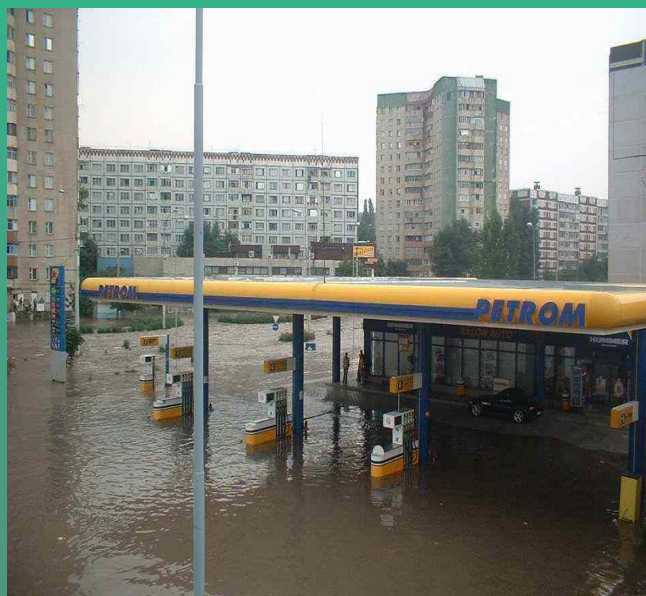


Ураган

Наводнение

Наводнение –

затопление водой значительной местности в результате подъёма уровня воды в реке, водохранилище, озере или море, вызванное обильным притоком воды в период снеготаяния или ливней, ветровых нагонов, при заторах, зажорах, прорывах плотин.



ЗЕМЛЕТРЯСЕНИЕ

▣ **Землетрясение** – подземные удары и колебания земной поверхности, вызванные прохождением сейсмических волн, излученных из очага землетрясения.



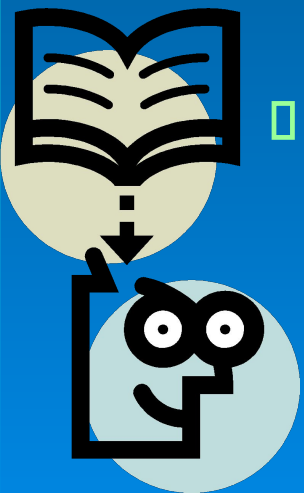
Последствия землетрясения

Обвалы, оползни и сели.

- **Обвал** – быстрое отделение и падение массы горных пород на крутом склоне из –за потери устойчивости поверхности склона.
- **Оползень** – отрыв и скольжение масс горных пород вниз по склону под влиянием силы тяжести.
- **Сель** – стремительный бурный поток воды с большим содержанием камней, песка и т.д. и т.п.

Как вести себя во время стихийного бедствия

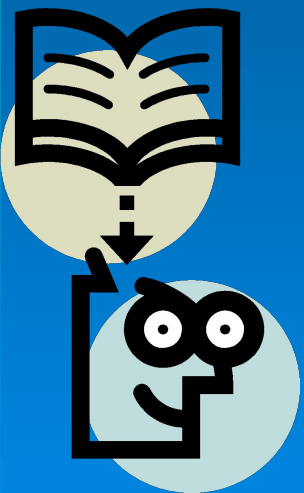
- При угрозе землетрясения постарайтесь вместе со взрослыми покинуть здание, взяв с собой предметы первой необходимости.
- Шторм, смерч, ураган лучше переждать в убежище: спрятаться в подвале, погребе или специальном укрытии.



- Во время наводнения необходимо подняться как можно выше: на крышу дома, на верхушку дерева, вершину горы.

Итог урока:

- Какие опасности таят в себе природные явления?
- Какие бывают стихийные бедствия?



Рефлексия.

Я узнал

Я научился...

Было трудно ...

