

УЧРЕЖДЕНИЕ СРЕДНЯЯ ОБЩЕОБРАЗОВАТЕЛЬНАЯ ШКОЛА №30

Г. ХИМКИ

ДО «Бибигон»

«РЕЧЬ И ПРИРОДА.
МЫ ВМЕСТЕ ИЛИ ВРОЗЬ?»

УЧИТЕЛЬ-ЛОГОПЕД
I КВ. КАТЕГОРИИ
КОНСТАНТИНОВА Э.Н.

ХИМКИ – 2018г.

НАПРАВЛЕНИЕ ИННОВАЦИОННОГО ПРОЕКТА

ИННОВАЦИОННАЯ ДЕЯТЕЛЬНОСТЬ – ПРОЦЕСС, КОТОРЫЙ РАЗВИВАЕТСЯ ПО ОПРЕДЕЛЕННЫМ ЭТАПАМ И ПОЗВОЛЯЕТ УЧРЕЖДЕНИЮ ПЕРЕЙТИ НА БОЛЕЕ КАЧЕСТВЕННУЮ СТУПЕНЬ РАЗВИТИЯ ПРИ СОЗДАНИИ, РАЗРАБОТКЕ, ОСВОЕНИИ, ИСПОЛЬЗОВАНИИ И РАСПРОСТРАНЕНИИ НОВШЕСТВ (НОВЫХ МЕТОДОВ, МЕТОДИК, ТЕХНОЛОГИЙ, ПРОГРАММ).

ПРИОРИТЕТНЫМ НАПРАВЛЕНИЕМ В РАБОТЕ ДЕТСКОГО САДА ЯВЛЯЕТСЯ ПОЗНАВАТЕЛЬНО–РЕЧЕВОЕ РАЗВИТИЕ ДЕТЕЙ ДОШКОЛЬНОГО ВОЗРАСТА В ЭКОЛОГИЧЕСКОЙ ДЕЯТЕЛЬНОСТИ.

НА БАЗЕ ПРОЕКТА: «ЭКОЛОГИЧЕСКОЕ И РЕЧЕВОЕ РАЗВИТИЕ ДОШКОЛЬНИКОВ 5-7 ЛЕТ С НАРУШЕНИЯМИ РЕЧИ В КОРРЕКЦИОННО-ОБРАЗОВАТЕЛЬНОЙ ДЕЯТЕЛЬНОСТИ ДОУ», МЫ НАЧАЛИ ИННОВАЦИОННУЮ РАБОТУ С ГЛУБОКОГО ВСЕСТОРОННЕГО АНАЛИЗА ВОСПИТАТЕЛЬНО-ОБРАЗОВАТЕЛЬНОГО ПРОЦЕССА, ПРОФЕССИОНАЛЬНЫХ И ТВОРЧЕСКИХ ВОЗМОЖНОСТЕЙ ПЕДАГОГОВ. В РЕЗУЛЬТАТЕ ЧЕГО БЫЛИ РАЗРАБОТАНЫ И ВНЕДРЕНЫ В ДЕЯТЕЛЬНОСТЬ ДОУ ЕЩЕ ДВА ПРОЕКТА:

- 1. «ТЕРРИТОРИЯ ДЕТСКОГО САДА – МЕСТО ДЛЯ ИГРЫ, ОТДЫХА, СПОРТА И ПОЗНАВАТЕЛЬНОГО РАЗВИТИЯ.»**
- 2. «ЭКОЛОГИЧЕСКАЯ ТРОПА В ДЕТСКОМ САДУ С ИСПОЛЬЗОВАНИЕМ МНЕМО-ТАБЛИЦ».**


АКТУАЛЬНОСТЬ:

Ведущей тенденцией современного этапа образования является интеграция детей с отклонениями в развитии в систему массовой школы и сокращение количества специальных образовательных учреждений, в частности школ V вида. В условиях, когда дети с общим недоразвитием речи превалируют в потоке всех детей поступающих в старшие группы дошкольных учреждений, ранняя комплексная коррекция открывает возможности включения значительной части дошкольников с речевыми нарушениями в поток общеобразовательной школы.

Общее недоразвитие речи (ОНР) у детей с нормальным слухом и сохранным интеллектом представляет собой нарушение, охватывающее как фонетико-фонематическую, так и лексико-грамматическую системы языка.

Концептуальный подход к проблеме преодоления общего недоразвития речи предполагает комплексное планирование и реализацию логопедической работы с этими детьми. Компенсация речевого недоразвития ребенка, его социальная адаптация и подготовка к дальнейшему обучению в школе диктуют необходимость овладения теми же видами деятельности, которые предусмотрены программой массового детского сада.

Поэтому особое внимание должно уделяться развитию познавательных интересов детей. При этом необходимо учитывать индивидуальное отставание в формировании познавательной активности, которое складывается у детей под влиянием речевого нарушения, сужения коммуникативных контактов с окружающими, неправильных приемов семейного воспитания и других причин.



Проект «Речь и природа. Мы вместе или врозь?» разработан для детей старшего дошкольного возраста и имеет ПРАКТИЧЕСКУЮ НАПРАВЛЕННОСТЬ НА ЭКОЛОГИЧЕСКОЕ И РЕЧЕВОЕ РАЗВИТИЕ, обогащает предметно развивающую среду.

Мы организовали пространственную среду в группах таким образом, чтобы дети могли самостоятельно исследовать окружающие предметы. Мы использовали преобладающий мотив в старшем дошкольном возрасте - стремление к исследованию, наблюдения за причинно-следственными связями между природными явлениями, расширили и уточнили представления о животном и растительном мире, что явилось хорошей базой для развития речи и мышления. И наиболее эффективным методом стал синквейн.

«СИНКВЕЙН» - от французского слова «пять». Это специфическое стихотворение без рифмы, состоящее из пяти строк, в которых обобщена информация по изученной теме. Синквейн используется на занятиях по развитию речи с детьми старшего дошкольного возраста с речевыми нарушениями, а также с детьми с нормой речевого развития. Составление синквейна проводится в рамках прохождения определённой лексической темы (обычно в конце). Синквейн можно составлять на индивидуальных, групповых занятиях по развитию связной речи, как учителем-логопедом, так и воспитателям, а также заботливым родителям в кругу семьи.

НОВИЗНА:

Синквейн – это инновационное новшество, обладающее высокой эффективностью улучшения речевых, интеллектуальных способностей дошкольника с нарушениями речи и нормой речевого развития.

УЧАСТНИКИ ПРОЕКТА: УЧИТЕЛЬ-ЛОГОПЕД, ДЕТИ, ВОСПИТАТЕЛИ, РОДИТЕЛИ.

Цель: Обогащение эколого-речевой предметно-развивающей среды, повышение потенциальных возможностей полноценного речевого развития дошкольников.

Задачи :

1. Уточнение, расширение, активизация словаря;
2. Знакомство с понятиями: «слово, обозначающее предмет», «слово, обозначающее признак предмета», «слово, обозначающее действие предмета»;
3. Учить подбирать к существительному прилагательные, подбирать к существительному глаголы;
4. Знакомство с понятием «предложение»; умение составлять предложения по предметной, сюжетной картине, используя схемы предложений;
5. Учить выражать своё личное отношение к теме одной фразой; а так же использовать знания пословиц, поговорок, загадок по заданной теме.
6. Систематизировать знания о смене времен года, сезонных изменениях в природе; о жизнедеятельности растений и животных.
7. Воспитывать любовь и бережное отношение ко всему живому.
8. Познакомить с растениями и животными, занесенными в Красную книгу.
9. Закладывать основы экологических знаний, экологической культуры, экологического поведения.

ОЖИДАЕМЫЙ РЕЗУЛЬТАТ:

Для детей	Для родителей	Для педагогов	Для ДОУ
<p>- успешное развитие коммуникативных и творческих способностей детей,</p> <p>- формирование экологического сознания.</p>	<p>- формирование заинтересованности родителей не только в результатах, но и в самом процессе коррекционно-воспитательной работы.</p> <p>-положительная оценка деятельности ДОУ;</p>	<p>- положительный психологический климат между логопедом и воспитателями;</p> <p>- заинтересованность педагогов в творчестве и инновациях;</p> <p>- повышение роста профессионального мастерства педагогов, и как следствие - повышение качества содержания воспитательно-коррекционно-образовательной работы.</p>	<p>- благоприятные условия для профессионального роста педагогов;</p>

Организация предметно-пространственной развивающей среды в групповом помещении для детей с нарушениями речи и нормальным речевым развитием.

Педагоги должны руководствоваться возрастными и психологическими особенностями старших дошкольников. Прежде всего следует учесть, что старший дошкольный возраст является сенситивным периодом развития речи. Л.С. Выготский отмечал, что в этом возрасте происходит соединение речи с мышлением. Речь постепенно превращается в важнейший инструмент мышления, поэтому, уже со старшей группы нужно сделать акцент на развитие словаря, на усвоение понятий.

Карточки Синквейн разделены на три блока лексических тем.

Осенний блок лексических тем:

1. Осень.
2. Овощи. Огород.
3. Фрукты. Сад.
4. Детский сад. Игрушки.
5. Хлеб. От зернышка до булочки.
6. Грибы. Ягоды.
7. Перелётные птицы.
8. Человек.
9. Наша Родина – Россия.
10. Одежда. Обувь. Головные уборы.
11. Домашние животные.
12. Домашние птицы.
13. Дикие животные.

Зимний блок лексических тем:

1. Зима. Живая и неживая природа зимой.
2. Город, достопримечательности, улицы.
3. Транспорт. ПДД.
4. Новый Год.
5. Зимующие птицы.
6. Профессии, орудия труда, инструменты.
7. Посуда.
8. Животные жарких стран.
9. Животные Севера.
10. Мебель.
11. День Защитника Отечества.

Весенний блок лексических тем:

1. Ранняя весна. Живая и неживая природа.
2. Международный женский день.
3. Семья.
4. Продукты питания.
5. Наши помощники - электроприборы.
6. Космос. Планета Земля.
7. Середина весны. Первоцветы.
8. Насекомые.
9. 9 мая – День Победы.
10. Животный мир морей и океанов.
11. Здравствуй, школа!

Алгоритм составления синквейна:

Синквейн состоит из пяти строк, его форма напоминает ёлочку:

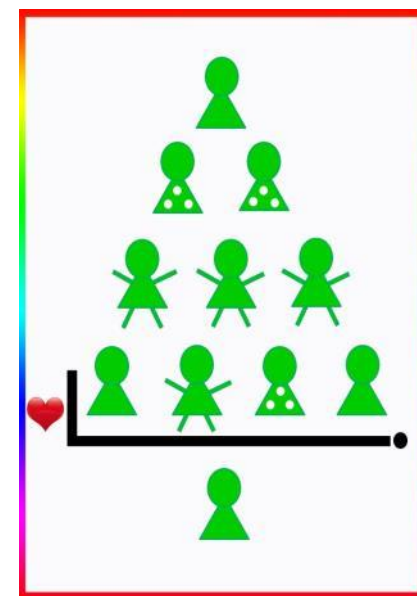
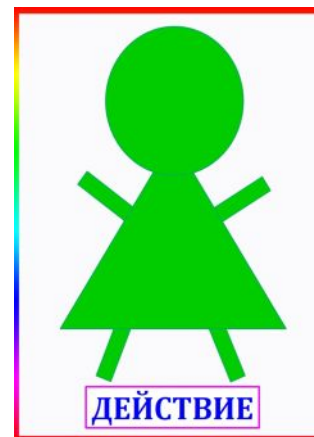
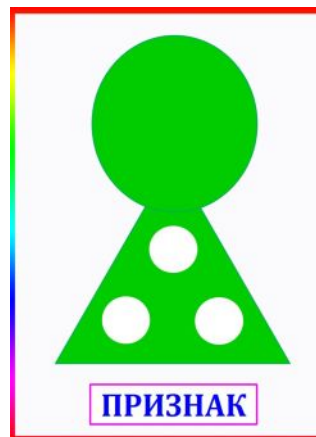
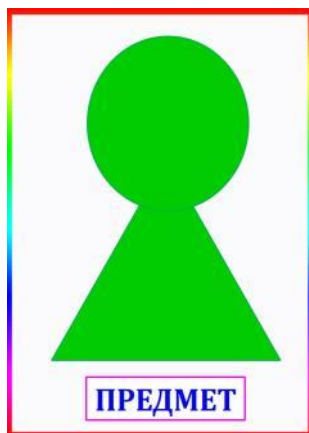
1 строка – предмет (одно слово, обычно существительное, отражающее главную идею);

2 строка – признак (два-три слова, прилагательные, описывающее основную мысль);

3 строка – действие (три слова, глаголы, описывающие действия в рамках темы);

4 строка – фраза из нескольких слов, показывающая отношение к теме, выражающая личное отношение автора синквейна к описываемому предмету или объекту;

5 строка – синоним названия темы (одно слово, характеризующее суть предмета или объекта (обобщающее слово)).



ВАРИАНТЫ РАБОТЫ ДЛЯ СОСТАВЛЕНИЯ СИНКВЕЙНА:

- составление синквейна по предметной картинке (сюжетным) картинкам;
- составление краткого рассказа по готовому синквейну (с использованием слов и фраз, входящих в состав синквейна);
- по прослушанному рассказу или сказке;
- синквейн – загадка (например, дан синквейн без указания темы – без первой строки, необходимо на основе существующих строк, ее определить):

Лексическая тема «Осень»



1. ? (**ОСЕНЬ**)
2. Золотая, поздняя,
прекрасная
3. Наступает,
вдохновляет, грустит
4. Самая необыкновенная
пора
5. Первое сентября

Лексическая тема «Овощи. Огород»



1. ? (**КАПУСТА**)
2. Зелёная, белокочанная,
круглая, квашенная
3. Растёт, солится,
катится
4. Самая большая из
овощей
5. Суп «щи»

Лексическая тема «Осень»



1. ? (**ЛИСТ**)
2. Жёлтый, опавший,
красивый
3. Упал, кружится,
шуршит
4. Красиво кружится и
падает на землю
5. Листопад

2 этапа обучения составлению синквейна:

Лексическая тема «Зима. Живая и неживая природа зимой»



1. ? **(ЗИМА)**
2. Снежная, холодная
3. Наступила, покрыла, завьюжила
4. Укутался лес пушистым одеялом
5. Новый Год

Лексическая тема «Зимующие птицы»



1. ? **(ВОРОБЕЙ)**
2. Проворный, любознательный
3. Летает, прыгает, чирикает
4. Маленький, да удаленький
5. Зимующая птица

Лексическая тема «Дикие животные»



1. ? **(ЛИСА)**
2. Хитрая, рыжая, наглая
3. Обманывает, ворует, лукавит
4. Съела колобка
5. Плутовка

Лексическая тема «Ранняя весна. Живая и неживая природа»



1. ? **(СОСУЛЬКА)**
2. Холодная, длинная, весенняя, хрупкая
3. Капает, «плачет», тает
4. Капает весной с крыши дома
5. Весенняя капель

Лексическая тема «От зерна до булочки»



1. ? **(ХЛЕБ)**
2. Пшеничный, вкусный, свежий, белый
3. Пекут, продаётся, едят, режут
4. Продукт питания, который выпекается.
5. «.....» – всему голова»

Лексическая тема «Зима. Живая и неживая природа зимой»



1. ? **(ЗИМНЕЕ ДЕРЕВО)**
2. Покрытое снегом, большое, ветвистое
3. Стоит, «укутано» белым покрывалом
4. На нём нет зелёных листочков
5. Зимний лес

Лексическая тема «Домашние животные»



1. ? **(КОТ)**
2. Чёрный, пушистый, белый
3. Играет, спит, мурлыкает, ест
4. Он – мой друг
5. Домашнее животное

Лексическая тема «Середина весны. Первоцветы»



1. ? **(МАТЬ-И-МАЧЕХА)**
2. Солнечный, красивый, хрупкий, маленький
3. Растёт, расцветает (под снегом)
4. Своё название цветок получил из-за листьев
5. Первоцвет

I этап

- уточняется, расширяется и совершенствуется словарь дошкольников.
- дети знакомятся с понятиями «слово, обозначающее предмет» и «слово, обозначающее признак предмета».
- дети овладевают понятиями «живой предмет» и «неживой предмет»,
- дети учатся правильно задавать вопросы к словам, обозначающим предметы, действия и признаки предмета.

II этап

- продолжается работа по обогащению и активизации словаря, составлению предложения из нескольких слов, показывающих отношение к теме, выражающих личное автора синквейна к описываемому предмету или объекту; предметной (сюжетной) картине, использование пословиц, поговорок, загадок по заданной теме.
- используется как заключительное задание по пройденному материалу,
- используется для проведения рефлексии, анализа и синтеза полученной информации, - для закрепления понятий, усвоенных на занятиях по обучению грамоте.

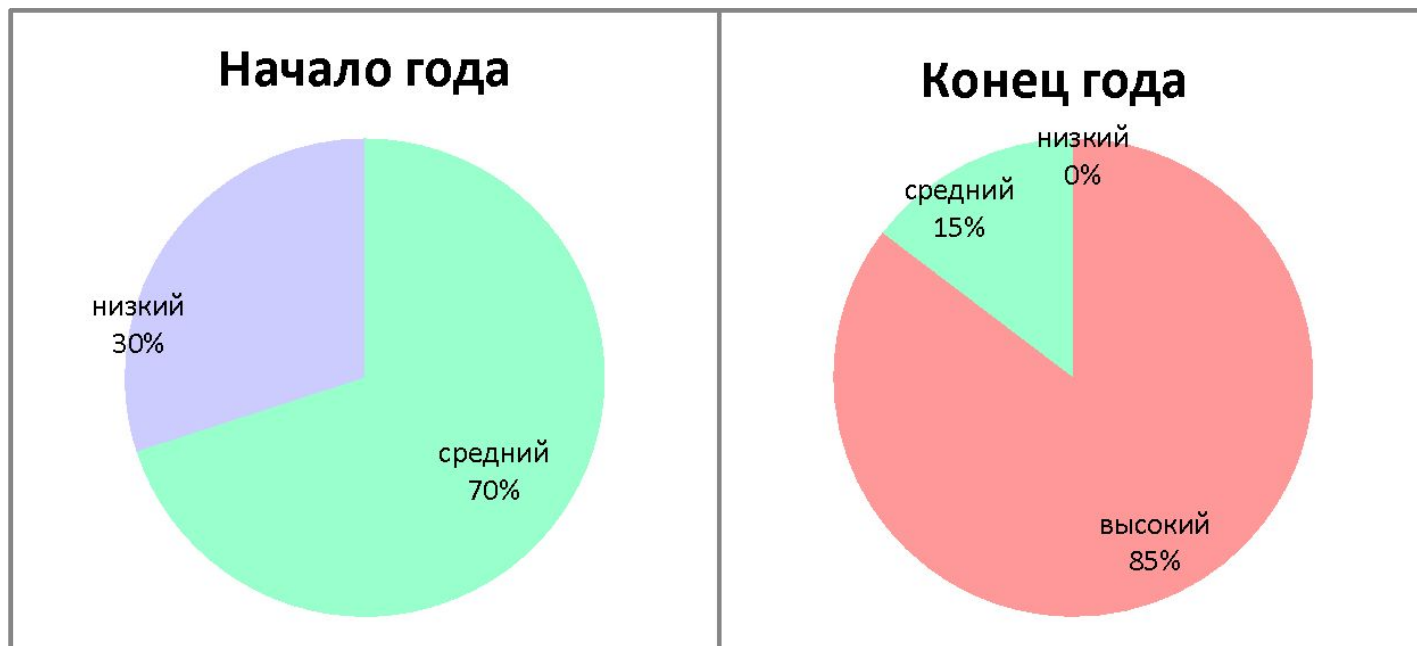



Материально-техническая база ДОУ

Наше ДО «Бибигон» открылось в июне 2016г.

- У нас есть территория , которую мы засадили разнообразными деревьями, кустарниками и цветами, растениями;
- создавали мини-лаборатории в группе ;
- обогатили лексический материал, собрали картотеку;
- обогатили предметно-развивающую среду в группе: разнообразные альбомы, гербарии, фотоальбомы, энциклопедии, календари, картотеки развивающих дидактических игр и многое другое.
- систематизировали накопленный опыт для внедрения в практическую деятельность.

**Диагностические данные проектной деятельности
«Речь и природа. Мы вместе или врозь?»
в подготовительной к школе группе за 2017-2018 уч.г.**





Таким образом, инновационная деятельность в ДОО принесла свои плоды и результаты. Значительно увеличился уровень познавательной активности детей. Воспитанники принимают активное участие в региональных, городских конкурсах, смотрах, соревнованиях, награждены дипломами.

СПАСИБО ЗА ВНИМАНИЕ!