



Проект-исследование

«Достопримечательности рядом...»

Выполнила: Нуртазанова Виктория Елмуратовна, 6 лет.

Руководитель: Нуртазанова Динара Саяхатовна-воспитатель
детского сада «Радуга» МКОУ «Ташантинская ООШ»

С.Ташанта

2018

ЭПИГРАФ ПРОЕКТА:

ХРАМ ПРИРОДЫ

Есть просто храм,
Есть храм науки,
А есть еще природы храм,
С лесами, тянущими руки
Навстречу солнцу и ветрам.
Он свят в любое время года,
Открыт для нас в жару и стынь.
Входи сюда, будь сердцем чуток,
Не оскверняй его святынь.
//А. Смирнов

ЦЕЛЬ: ИЗУЧЕНИЕ И ИССЛЕДОВАНИЕ АРХЕОЛОГИЧЕСКИХ ПАМЯТНИКОВ ДОЛИНЫ РЕКИ ЮСТЫД.

ЗАДАЧИ:- ПРИОБЩИТЬ ПОДРОСТКОВ К ДУХОВНЫМ, КУЛЬТУРНЫМ И ПРИРОДНЫМ ЦЕННОСТЯМ;
-РАЗВИВАТЬ ИНТЕЛЛЕКТУАЛЬНЫЕ И ТВОРЧЕСКИЕ СПОСОБНОСТИ, УЧИТЬ НАВЫКАМ ИССЛЕДОВАТЕЛЬСКОЙ ДЕЯТЕЛЬНОСТИ И ЭКОЛОГИЧЕСКОГО МЫШЛЕНИЯ.
-ВОСПИТЫВАТЬ ЧУВСТВО ЛЮБВИ И ЧУВСТВО БЕРЕЖНОГО ОТНОШЕНИЯ К ПРИРОДЕ.

МЕТОДЫ ИССЛЕДОВАНИЯ:

-ИЗУЧЕНИЕ АРХЕОЛОГИЧЕСКИХ ПАМЯТНИКОВ ДОЛИНЫ РЕКИ ЮСТЫД;
-СБОР МАТЕРИАЛА, ЛИТЕРАТУРЫ;
-РАБОТА С ИНФОРМАТОРАМИ.

НЕМНОГО ПРЕДЫСТОРИЙ...

В РЕСПУБЛИКЕ АЛТАЙ У САМОЙ ГРАНИЦЫ С МОНГОЛИЕЙ РАСПОЛАГАЕТСЯ НЕБОЛЬШОЕ СЕЛО ПОД НАЗВАНИЕМ ТАШАНТА. В НЕМ ПРОЖИВАЕТ МЕНЕЕ ТЫСЯЧИ ЖИТЕЛЕЙ, В ОСНОВНОМ КАЗАХИ И АЛТАЙЦЫ. ТЕРРИТОРИЯ ПРИНАДЛЕЖИТ К КОШ-АГАЧСКОМУ РАЙОНУ, КРУПНЕЙШЕМУ ПО ПЛОЩАДИ В РЕСПУБЛИКЕ АЛТАЙ. ДО ТАШАНТЫ ДОБРАТЬСЯ МОЖНО ПО ЧУЙСКОМУ ТРАКТУ. В МЕСТНОСТИ ЧАСТО БЫВАЮТ ТУРИСТЫ, СТРЕМЯЩИЕСЯ ПОСЕТИТЬ РУССКИЙ ИЛИ МОНГОЛЬСКИЙ ГОРНЫЙ АЛТАЙ, ТАК КАК ТОЛЬКО ЗДЕСЬ МОЖНО ПЕРЕСЕЧЬ ГРАНИЦУ. ВДОХНУТЬ ГЛОТОК СВЕЖЕГО ВОЗДУХА, ПОЗНАКОМИТЬСЯ С ДРЕВНОСТЯМИ И ОБЫЧАЯМИ АЛТАЙСКИХ КАЗАХОВ, РАССЛАБИТЬСЯ НА СКЛОНЕ ХОЛМА ИЛИ БЕРЕГУ живописного озера, ОТКУДА ВИДНЕЮТСЯ ЗАСНЕЖЕННЫЕ ГОРЫ. ВОЗМОЖНОСТИ, КОТОРЫЕ ПРЕДСТАВЛЯЮТСЯ ПРИ ПО



Высокогорная долина Юстыд (северо-восточной части Чуйской степи) примечательна обилием разнообразных археологических объектов. На сравнительно небольшой территории находятся сотни каменных курганов, оградки, стелы, балбалы.



В долине Юстыда имеется масса непонятных по своему назначению каменных выкладок (в виде цепей из редких валунов; валунов, выложенных в один ряд, иногда тянувшихся в длину более 1 км; различных геометрических фигур и т.п.).

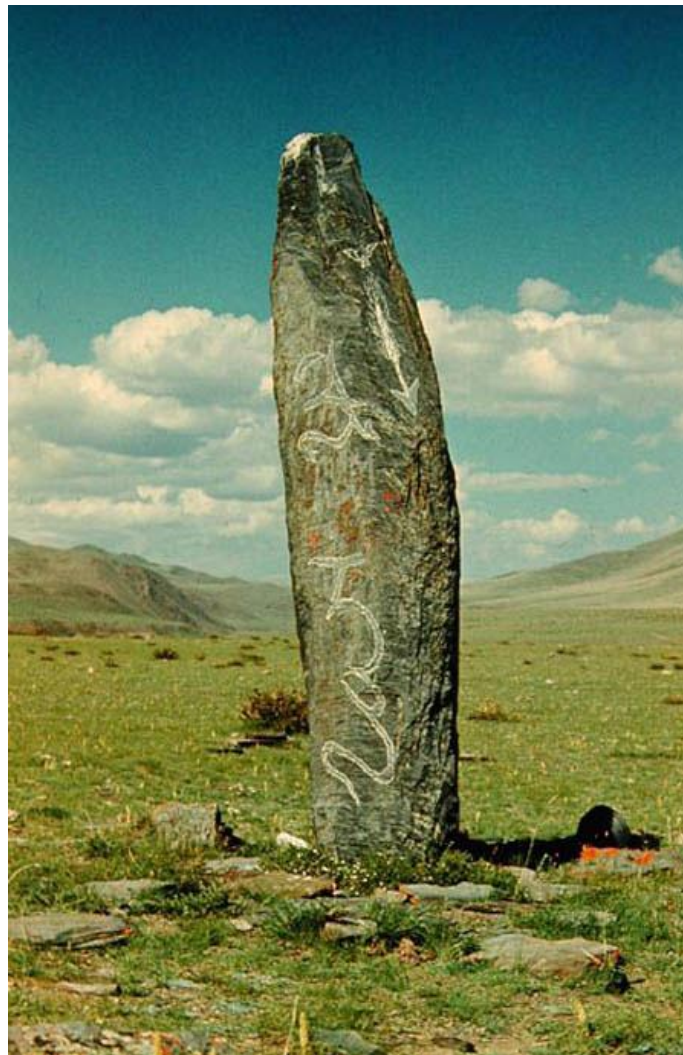
Ритуальное значение памятников на реке Юстыд

Комплекс памятников на реке Юстыд очень обширен как по своим размерам, так и по числу находящихся здесь объектов большого размера. Его протяженность составляет несколько километров. С восточной и западной сторон крайние объекты примыкают к другим выкладкам и керексурам, переходя в малые ритуальные центры, связанные между собой и образующие «цепочки», растянутые на десятки километров, составляя своеобразную древнюю "геодезическую сетку".

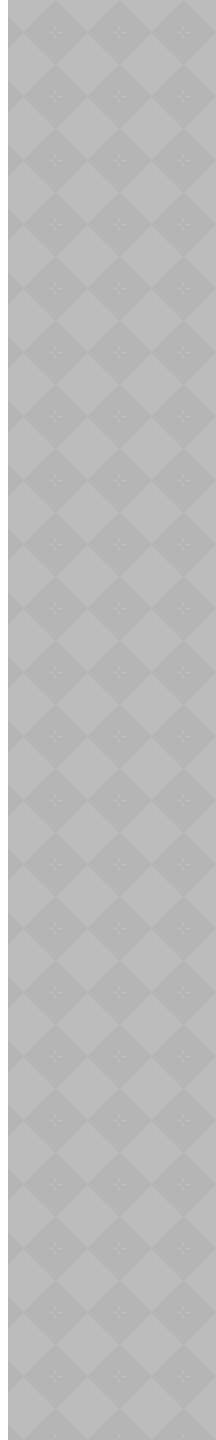
КУРГАН В ДОЛИНЕ РЕКИ ЮСТЫД



«ОЛЕННЫЕ КАМНИ»



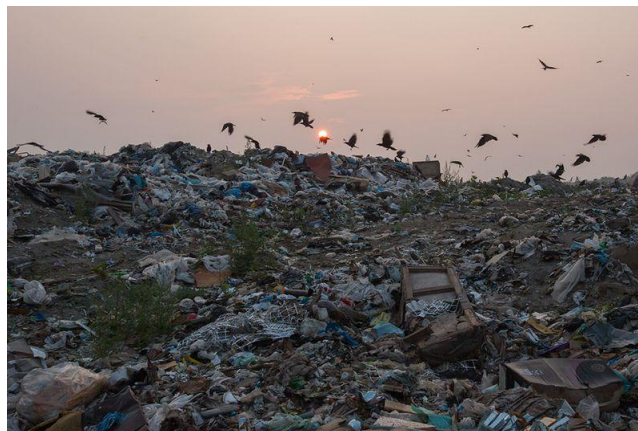




ДРЕВНИЕ НАСКАЛЬНЫЕ РИСУНКИ ПЕРЕД С.ТАШАНТОЙ.



**ДОСТОПРИМЕЧАТЕЛЬНОСТИ РЯДОМ...
НО ЕСТЬ И ДРУГАЯ СТОРОНА ЭТОЙ ЗАМЕЧАТЕЛЬНОЙ КАРТИНЫ - ГОРА
МУСОРА НА ОКРАИНЕ ПОСЕЛКА, КОТОРАЯ ТОЖЕ РЯДОМ. ХОТЕЛОСЬ
БЫ, ЧТОБ ЭТОТ МУСОРНЫЙ ПОЛИГОН БЫЛ ОГРАЖДЕН ИЛИ
УТИЛИЗИРОВАН, И ЧТОБ МУСОР НЕ РАЗЛЕТАЛСЯ ПО ВСЕМУ СЕЛУ.**



P.S. В КОНЦЕ МОЕГО ИССЛЕДОВАТЕЛЬСКОГО ПРОЕКТА, ХОТЕЛОСЬ БЫ, ОБРАТИТЬ ВНИМАНИЕ НАШИХ ГРАЖДАН НА ПАМЯТНИК САМКЕ СНЕЖНОГО БАРСА И ОБОИМ ЕЕ ДЕТЕНЬШАМ. ПАМЯТНИК СТАЛ ДОСТОЯНИЕМ НАШЕГО РАЙОНА. СОХРАНИМ И СБЕРЕЖЕМ ЕГО ДО ПОСЛЕДУЮЩИХ ПОКОЛЕНИЙ.



Берегите природу!

*Смотрю на глобус – шар земной,
И вдруг вздохнул он, как живой,
И шепчут мне материки:
Ты береги нас, береги!
В тревоге рощи и леса,
Роса на травах, как слеза!
И тихо просят родники:
Ты береги нас, береги!
Грустит глубокая река,
Свои, теряя берега,
И слышу голос я реки:
Ты береги нас, береги!
Остановил олень свой бег:
Будь человеком, человек!
В тебя мы верим – не солги,
Ты береги нас, береги!
Смотрю на глобус – шар земной,
Такой прекрасный и родной!
И шепчут губы на ветру:
Я сберегу вас, сберегу!*

