

Муниципальное бюджетное дошкольное образовательное учреждение
«Детский сад №18 «Веселые звоночки» общеразвивающего вида

ПРОЕКТ
по нравственно-патриотическому
воспитанию
детей старшего дошкольного возраста
«Любимый край – Алтайский край!»

Составила:
Подлинова И.М.
воспитатель

г. Барнаул
2019 год


Актуальность

В современных условиях, когда происходят глубочайшие изменения в жизни общества, одним из центральных направлений работы с подрастающим поколением становится патриотическое воспитание. Сейчас, в период нестабильности в обществе, возникает необходимость вернуться к лучшим традициям нашего народа, к его вековым корням, к таким вечным понятиям, как род, родство, Родина.

Чувство патриотизма многогранно по своему содержанию: это и любовь к родным местам, и гордость за свой народ, и ощущение неразрывности с окружающим, и желание сохранить, приумножить богатство своей страны. Быть патриотом – значит ощущать себя неотъемлемой частью Отечества. Это сложное чувство возникает еще в дошкольном детстве, когда закладываются основы ценностного отношения к окружающему миру, и формируется в ребенке постепенно. Дошкольный возраст как период становления личности имеет свои потенциальные возможности для формирования высших нравственных чувств, к которым, и относится чувство патриотизма.

В последние годы идет переосмысление сущности патриотического воспитания: идея воспитания патриотизма и гражданственности, приобретая все большее общественное значение, становится задачей государственной важности. Современные исследователи в качестве основополагающего фактора интеграции социальных и педагогических условий в патриотическом и гражданском воспитании дошкольников рассматривают национально-региональный компонент. При этом акцент делается на воспитание любви к родному дому, природе, культуре малой Родины.

Знакомство детей с родным краем: с историко-культурными, национальными, географическими, природными особенностями формирует у них такие черты характера, которые помогут им стать патриотом и гражданином своей Родины. Ведь, яркие впечатления о родной природе, об истории родного края, полученные в детстве, нередко остаются в памяти человека на всю жизнь.



Поэт Симонов в стихотворении «Родина» пишет: «Ты вспоминаешь не страну большую, которую изъездил и узнал. Ты вспоминаешь Родину такую, какой её ты в детстве увидал». Действительно, как не велика наша страна, человек связывает свое чувство любви к ней с теми местами, где он родился, вырос; с улицей, по которой ходил не раз; с двором, где посадил первое деревце.

Решением проблемы воспитания чувства патриотизма, любви к малой Родине стала реализация проекта: «Любимый край – Алтай!».

Метод проекта позволяет детям усвоить сложный краеведческий материал через совместный поиск решения проблемы, тем самым, делая познавательный процесс, интересным и мотивационным. Проектная деятельность развивает творческие способности дошкольников, помогает самому педагогу развиваться как творческой личности.

Цель:

способствовать развитию нравственно-патриотических чувств старших дошкольников через ознакомление с культурным наследием родного края.

Задачи:

- формировать знания о родном крае: истории, символике, достопримечательностях, промышленности;
- познакомить с именами тех, кто основал и прославил Алтайский край;
- расширить знания о растительном и животном мире Алтайского края;
- формировать экологическую культуру, желание принимать участие в проведении мероприятий по охране окружающей среды;
- познакомить с культурой, традициями и обычаями народов Алтайского края;
- воспитывать любовь к малой Родине.

Гипотеза:

если в ходе реализации проекта дети приобретут знания об истории края, символике, достопримечательностях, будут знать имена тех, кто основал и прославил край, начнут проявлять интерес к жизнедеятельности родного края и отражать свои впечатления в продуктивной деятельности, то можно считать, что цель и задачи проекта выполнены.

Предполагаемые результаты

У детей будут сформированы знания о родном крае. Педагоги и родители пополнят знания об Алтайском крае. Дети и взрослые примут активное участие в мероприятиях, направленных на нравственно-патриотическое воспитание.

Участники проекта: дети старшей группы, воспитатели, музыкальный руководитель, родители.

Вид проекта: познавательный- творческий.

Продолжительность проекта: долгосрочный (в течение учебного года).

Технологичность: данный проект может быть реализован в любом дошкольном учреждении.

Пути реализации проекта:

интеграция образовательных областей: познавательное развитие, речевое развитие, социально-коммуникативное развитие, художественно-эстетическое развитие, физическое развитие, взаимодействие с родителями.

Этапы проекта:

Подготовительный этап:

- изучение проблемы;
- определение цели и задач проекта;
- подбор материала по теме «Алтайский край»;
- планирование деятельности.

Календарно-тематический план

Месяц	Тема	Мероприятия				Взаимодействие с семьей
		ОО Речевое развитие	ОО Познавательное развитие	ОО Художественно-эстетическое развитие	ОО Социально-коммуникативное развитие (итоговое мероприятие)	
Сентябрь	«Из истории края»	Чтение художественной литературы (по темам) Разучивание песен и стихов об Алтайском крае Литературный час «Мой родной край»	Рассматривание иллюстраций, открыток, фотографий (по темам) Беседы, просмотр презентаций и видеофильмов (по темам)	Рисование «Национальный костюм»	Знакомство с творчеством детских писателей Алтайского края (сотрудничество с библиотекой)	Участие в мероприятиях, посвященных «Дню города»
Октябрь	«Города Алтайского края»			Рисование «Город, в котором я живу» Конструирование «Улицы нашего города» Ручной труд «макет нашего района»		
Ноябрь	«Реки и озера Алтайского края»			Аппликация «Пейзажи Алтайского края»	Праздник «Волшебница-Осень»	Ширма «Родной край»
Декабрь	«Растительный мир Алтайского края»			Рисование «Родная природа»	Конкурс «Знатоки Алтайского края»	Консультация «Природа Алтайского края» Посещение краеведческого музея
Январь	«Животные Алтайского края и его заповедники»			Лепка «Животные и птицы Алтайского края» Рисование «Редкие животные»		

Месяц	Тема	Мероприятия				Взаимодействие с семьей
		ОО Речевое развитие	ОО Познавательное развитие	ОО Художественно-эстетическое развитие	ОО Социально-коммуникативное развитие (итоговое мероприятие)	
Февраль	«Богатство Алтайского края»	Чтение художественной литературы (по темам) Разучивание песен и стихов об Алтайском крае Литературный час «Мой родной край»	Рассматривание иллюстраций, открыток, фотографий (по темам) Беседы, просмотр презентаций и видеофильмов (по темам)	Рисование «Хлеб-богатство нашего края» Лепка «Хлебобулочные изделия»		
Март	«Русские народные праздники» (Масленица, Пасха)			Рисование «Весна-красна» Лепка «Куличи» Ручной труд «Поделки из яичной скорлупы»	Развлечение «Идет матушка- весна...»	Консультация «Народные праздники»
Апрель	«Русские народные игрушки»			Рисование «Веселая ярмарка» Лепка «Сестрицы-матрешки»		Посещение художественной выставки
Май	«Традиции и обычаи народов Алтайского края»			Ручной труд «Обереги»	Концерт «Родной свой край люби и знай!»	Ширма «Знаменитые люди Алтайского края» Экскурсия к памятнику В.М. Шукшина



Заключительный этап:

– открытое мероприятие «Моя Родина – Алтайский край».

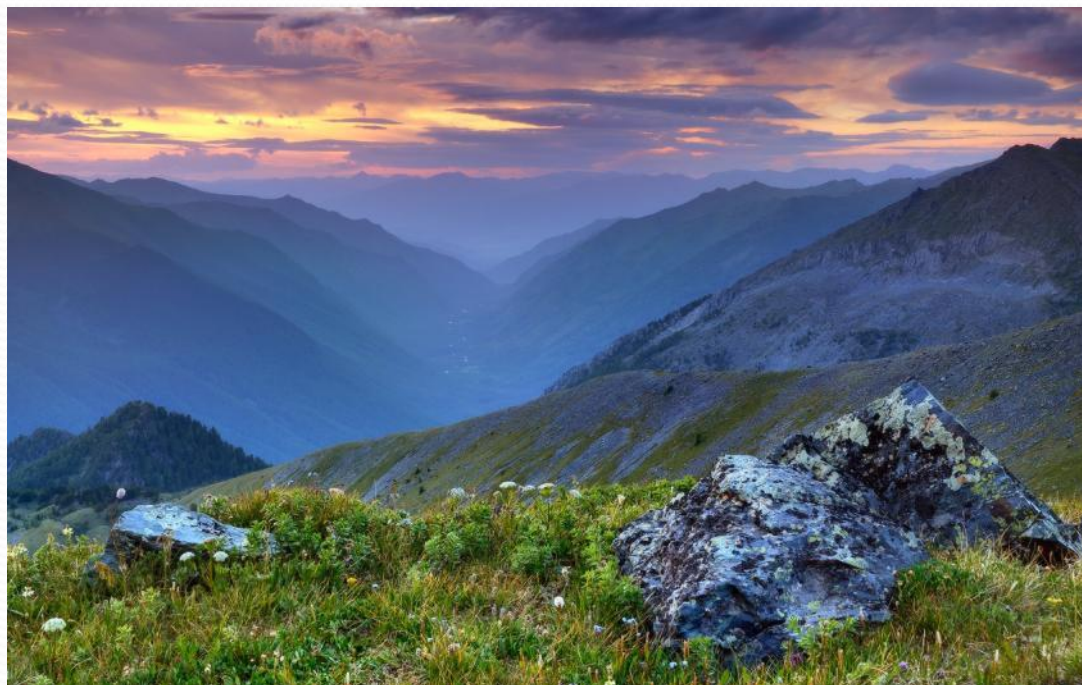
Армашский

край



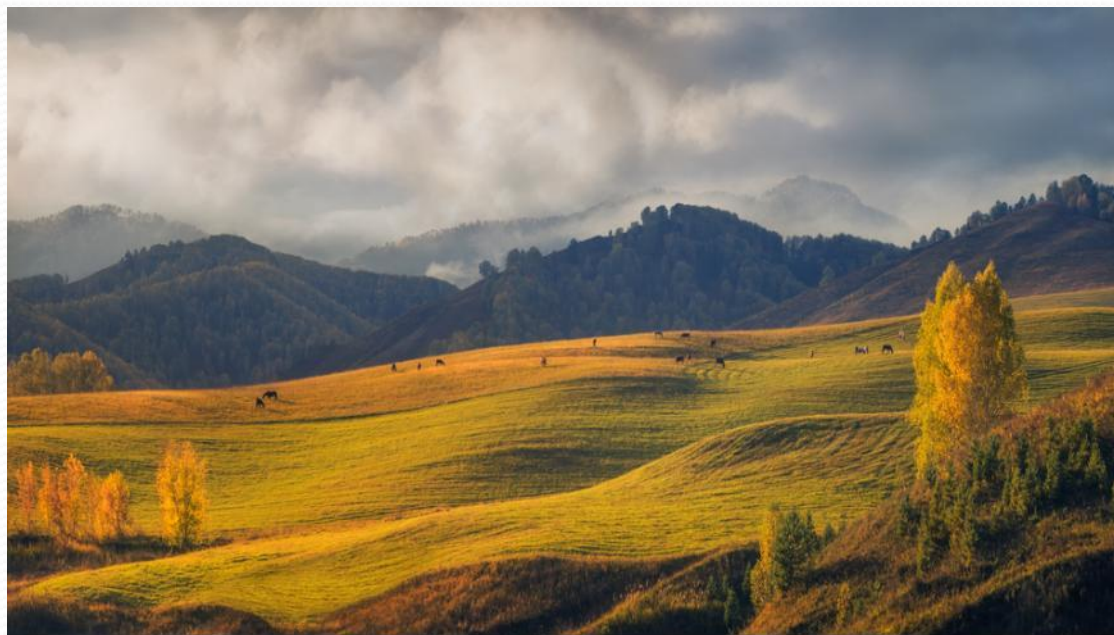
*Площадь 169,1 тыс. км².
Население 2654 тыс. человек.
Городское население составляет 58%.
11 городов.
30 поселков городского типа.*

*Центр - город Барнаул.
Промышленность:
машиностроение, химическая и
нефтехимическая, легкая,
пищевая, горнодобывающая.*



Рельеф

Поверхность Алтайского края делится на равнины и горы, из которой большая часть территории является равниной. На востоке она окаймлена невысоким Салаирским кряжем, а на юге вплотную подступает к Алтайским горам. Высшая точка — 2490 метров пока не имеет официального названия на карте и находится в истоках реки Кумир на Коргонском хребте.



Алтайские горы состоят из хребтов, имеющих сложное расположение. Типы рельефа в горах Алтая разнообразны. Низкогорье поднимается над равнинами края на 500 метров и постепенно переходит в среднегорье с высотами до 2000 метров. Для низких гор характерны куполовидные вершины. Алтайские горы постепенно разрушаются под действием сил природы. Жара и мороз, снег и дождь, ветер и текучие воды размельчают и уносят верхние слои, обнажая плотные кристаллические породы — гранит, мрамор, порфиты. Вершины гор растрескиваются, по склонам спускаются осыпи, состоящие из мелкого обломочного материала.



Гор ы

Алтайская пещера

А неподалеку от села Комар (Алтайский район) на водоразделе Семинского хребта находится одна из глубочайших пещер Сибири — Алтайская пещера, глубиной 240 метров и протяженностью 2540 метров. Пещеры — это неповторимое творение природы, со своим микроклиматом, флорой и фауной, подземным рельефом, сталактитами и сталагмитами, длинными галереями и известковыми колоннами.



Алтай называют краем голубых озер. Небольшие по размеру горные и степные озера придают природным ландшафтам своеобразное очарование и неповторимость. В пресных проточных озерах много рыбы, а в зарослях камышей по берегам — водоплавающей дичи.

Очень живописны озера горной части Алтайского края.

Одно из таких озер — озеро Ая, голубая жемчужина низкогорий, известно далеко за пределами края. На его берегах расположен оздоровительный комплекс, в теплых водах Аи можно купаться все лето.



Озера Алтай

Водопады



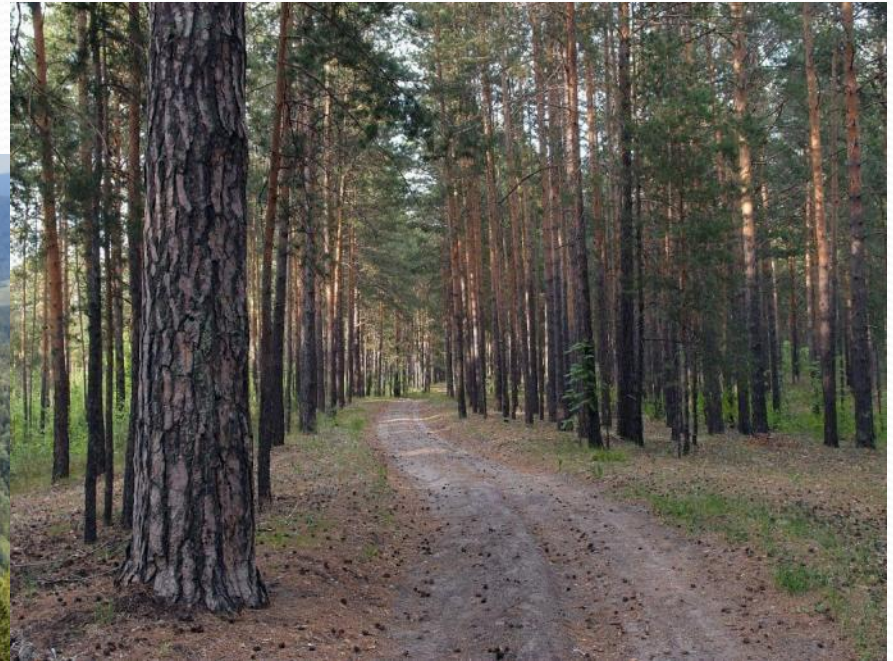
Нередки на Алтае и водопады, как водопад на реке Шинок, недалеко от Денисовой пещеры, высотой около 70 метров. В настоящее время на реке Шинок учтено восемь водопадов и один водоскат. В 2000г. заказник «Каскад водопадов на реке Шинок» приобрёл статус памятника природы.

Полезные ископаемые включают полиметаллы, поваренную соль, соду, бурый уголь, никель, кобальт, железную руду и драгоценные металлы. Алтай знаменит уникальными месторождениями яшмы, порфиров, мраморов, гранитов, охры, минеральными и питьевыми водами, природными лечебными глинами



Полезные ископаемые

Леса



Леса покрывают большую часть Алтайского края. Здесь растут единственные на всей территории России ленточные сосновые боры — уникальное природообразование, подобного которому нет нигде на нашей планете. Образовались пять лент сосновых боров, которые тянутся параллельно друг другу от Оби у Барнаула в юго-западном направлении в сторону Иртыша и Кулундинской низменности.

Длора



Очень распространено дерево — лиственница. Древесина ее твердая и прочная, прекрасно сохраняющая свои качества и в земле, и в воде. Лиственница является ценнейшим строительным материалом: из нее возводят дома, которые могут простоять столетия, делают плотины, сооружают мосты, причалы, используют для изготовления железнодорожных шпал и телеграфных столбов. Сибирская кедровая сосна, кедр — знаменитая древесная порода алтайских лесов. Это могучее дерево с темно-зеленой кроной, с колючей длинной хвоей.

Джора

Кустарников в крае произрастает несколько десятков видов, многие из которых дают съедобную ягоду — малина, ежевика, смородина, жимолость, голубика, брусника. Красивы ранней весной склоны гор, покрытые цветущим ярким малиново-фиолетовым цветом вечнозеленым маральником. Часто встречаются заросли можжевельника, лапчатки, таволги. Славен край обильными зарослями полезного кустарника — облепихи.

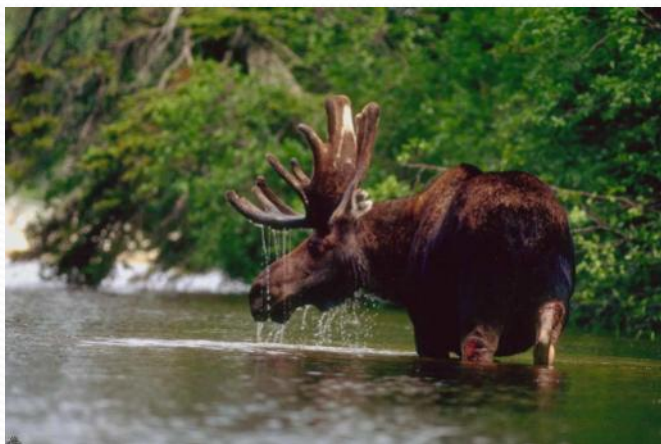


Флора



Из лекарственных растений на территории Алтайского края наиболее известны маралий и золотой корень, бадан и валериана, одуванчик и марьин корень, адонис весенний, солодка и др. Высоко на склонах гор Алтая встречается эдельвейс.

В Алтайском крае встречаются : лось, бурый медведь; кабарга, марал, глухарь, каменная куропатка. Около 90 видов млекопитающих, более 250 видов птиц проживает на Алтае. Некоторые из них (кот манул, хорь перевязка, журавль красавка и др.) занесены в Красную книгу.

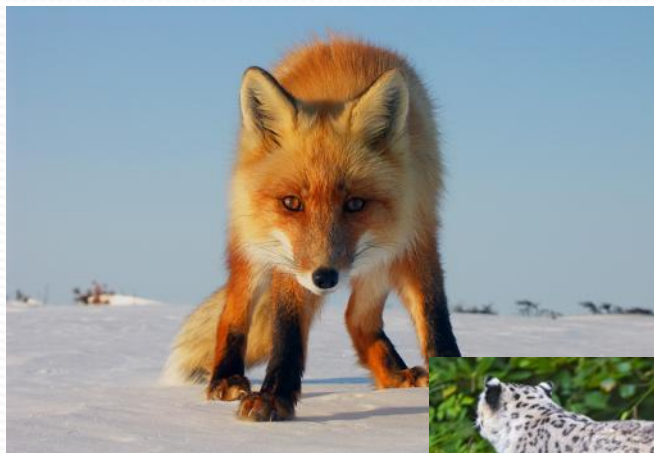


Дарна

В лесах Алтая встречаются рысь, барсук, россомаха, горноста́й, бурундук, белка. Наиболее ценным пушным зверем тайги является соболь. Этот небольшой хищник облюбовал для себя наиболее глухие буреломные места, устраивая гнезда в дуплах старых деревьев.



Фауна



Другой ценный пушной зверь — лиса. Обитает на равнинной местности. Здесь повсеместно водятся грызуны: хомяки, суслики различных видов, снежный барс, сурки, в засушливых районах степи встречаются тушканчики. Зайцы — русак и беляк — живут в степи и в лесных районах края. Там же можно встретить волка.

Дауна

Птицы, наиболее часто встречающиеся в лесной зоне края — сова, филин, ястреб.

Промысловые виды представляют тетерева, рябчики, куропатки, глухари.

Для жизни в лесах хорошо приспособлены кедровки и сойки, клесты, мелкие певчие птички.

В горах обтает хищная крупная птица — орел-беркут. Его добычей служат грызуны — мыши и суслики, сурки.

Встречается всюду белая куропатка, она проживает на высотах до трех тысяч метров.



Дюна