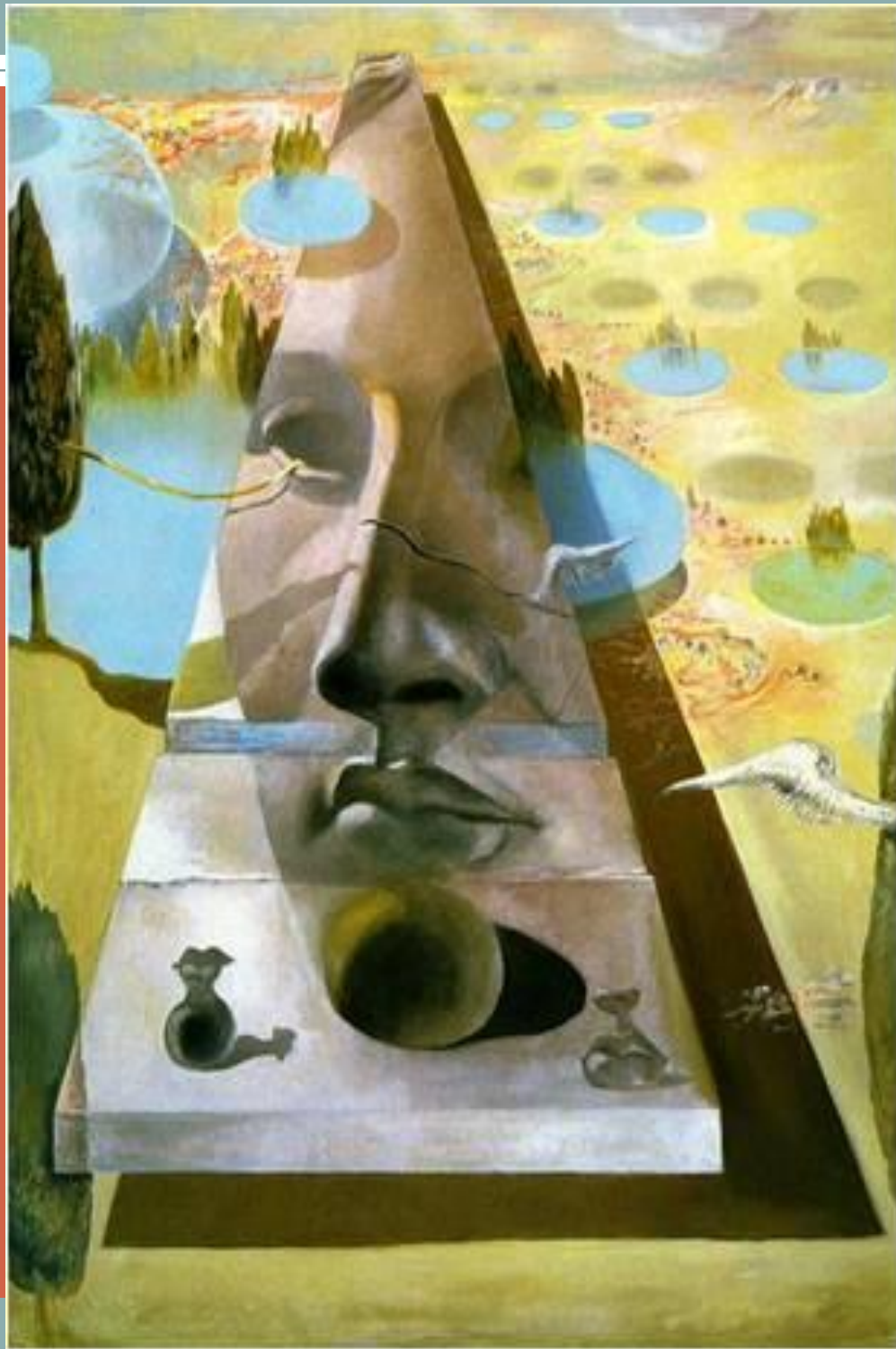



# Вас приветствует МО НК





- - три характеристики цвета – это то, как видят вас окружающие;
- - три характеристики животного – как вы видите себя сами в общении с окружающими;
- - три характеристики города – какими вы хотели бы видеть себя в работе.





## Методический семинар

# «Коммуни- кативная культура педагога»

31.10.2017 г

**Цель:** повышение компетентности педагогов в вопросах профессиональной речевой культуры как компонента педагогического мастерства.

### Задачи:

- способствовать формированию профессиональной коммуникативной компетентности педагогов.
- уточнить и закрепить знания педагогами компонентов правильной речи; приемов, необходимых для оказания соответствующего влияния на речь детей;
- совершенствовать умение педагогов применять культурные и методические требования к собственной речи во всех случаях общения с обучающимися.

### План проведения

1. **Профессиональная компетентность педагога.** (А. В.Алтухова)
2. **Основы коммуникативной культуры педагога.** (М.В.Березовская)
3. **Практическая часть «Коммуникативные качества красивой речи».** (В.Ю.Гончарук, Е.И.Тарасова)
4. **Рефлексия.** (Э.П.Торыт)

# Компетентность педагога

- Компетентность – это *интегративный личностный ресурс, обеспечивающий успешную деятельность за счет усвоенных эффективных стратегий*



# Профессиональная компетентность педагога

---

это многофакторное явление, включающее в себя систему теоретических знаний педагога и способов их применения в конкретных педагогических ситуациях, ценностные ориентации педагога, а также интегративные показатели его культуры (речь, стиль общения, отношение к себе и своей деятельности, к смежным областям знания и др.).

# Основные составляющие компетентности педагогических работников

Интеллектуально-педагогическая компетентность — умение применять полученные знания, опыт в профессиональной деятельности для эффективного обучения и воспитания, способность педагога к инновационной деятельности.



# Основные составляющие компетентности педагогических работников

## Информационная компетентность

– объем информации педагога о себе, учениках, родителях, о коллегах, а также квалифицированная работа с различными информационными ресурсами, профессиональными инструментами, готовыми программно-методическими комплексами, позволяющими проектировать решение педагогических проблем и практических задач,





# Основные составляющие компетентности педагогических работников

## Регулятивная компетентность

– умение педагога управлять своим поведением, контролировать свои эмоции, способность к рефлексии, стрессоустойчивость.





# Основные составляющие компетентности педагогических работников

## Коммуникативная компетентность

– значимое профессиональное качество, включающее речевые навыки, умение слушать, экстраверсию, эмпатию.



# Коммуникативная Культура педагога



ИСКУССТВО ОБЩЕНИЯ

## Коммуникативная культура –

это профессионально значимое качество личности, которое включает в себя

- *коммуникативные умения,*
- *ценности,*
- *опыт,*

позволяющие достигать взаимопонимания между участниками образовательного процесса.



*Искусство общения  
проявляется в ситуациях  
межличностного  
взаимодействия.*

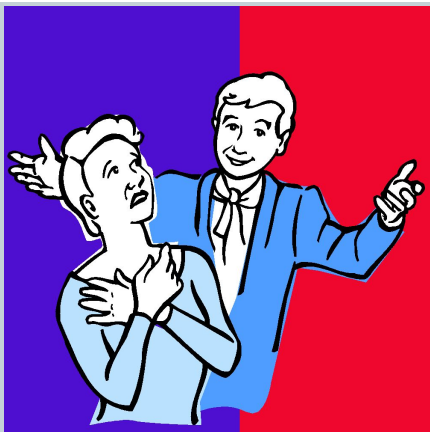


**Коммуникативная культура педагога  
предполагает овладение  
коммуникативными  
умениями  
и развитие коммуникативных  
способностей.**



- ▣ **УМЕНИЯ УСТАНОВЛИВАТЬ ЭМОЦИОНАЛЬНЫЙ КОНТАКТ, ЗАВОЁВЫВАТЬ ИНИЦИАТИВУ В ОБЩЕНИИ;**
- ▣ **УМЕНИЯ УПРАВЛЯТЬ СВОИМИ ЭМОЦИЯМИ;**
- ▣ **НАБЛЮДАТЕЛЬНОСТЬ И ПЕРЕКЛЮЧАЕМОСТЬ ВНИМАНИЯ;**
- ▣ **СОЦИАЛЬНАЯ ПЕРЦЕПЦИЯ, Т.Е. ПОНИМАНИЕ ПСИХОЛОГИЧЕСКОГО СОСТОЯНИЯ ПО ВНЕШНИМ ПРИЗНАКАМ;**
- ▣ **УМЕНИЕ «ПОДАВАТЬ СЕБЯ» В ОБЩЕНИИ;**
- ▣ **РЕЧЕВЫЕ (ВЕРБАЛЬНЫЕ) И НЕРЕЧЕВЫЕ (НЕВЕРБАЛЬНЫЕ) УМЕНИЯ КОММУНИКАЦИИ И ДР.**

# Методы и формы, способствующие формированию коммуникативной культуры



- **самопрезентация**
- **театрализованная игра**
- **актёрский этюд**
- **инсценирование**
- **монтаж**
- **игротека**

- **диалог хоров**
- **драматизация**
- **пантомима**
- **брифинг**
- **дискуссия**
- **творческий показ**

# Педагогический потенциал данных методов и форм заключается



- *в проживании и переживании реальных жизненных и игровых ситуаций;*
- *смене социальных, педагогических и драматических ролей;*
- *активном действии и взаимодействии;*
- *в опыте разрешения конфликтных и коммуникативных ситуаций;*
- *в рефлексии переживаемого состояния;*
- *в осмыслении своего отношения к ситуации.*

