



Модель взаимодействия с родителями, в аспекте предшкольной подготовки воспитанников

Центр развития ребенка - детский сад №13 «Золотой
ключик» г. Сальск

Руководитель МДОУ- Парасоцкая О.В.

Философия вопроса

- за воспитание и образование детей несут ответственность **именно родители**, а все другие социальные институты призваны поддерживать, направлять, дополнить их воспитательную деятельность

(Е.П. Арнаутова, Т.А. Куликова и другие).

Серьезность проблемы



- родители либо переключают подготовку детей к школе полностью на детский сад;
- либо не доверяют педагогам ДОУ и самостоятельно пытаются решить эту проблему.
- Таким образом, существуют расхождения в понимании роли взаимодействия детского сада и семьи в реализации единой цели – подготовки ребенка к школе.

Цель



**Организация
управленческой
деятельности,
ориентированной на
создание
пространства
взаимодействия
педагогов и
родителей в аспекте
предшкольной
подготовки
воспитанников**

Задачи:



- Осуществить мониторинг представлений родителей о готовности ребенка к школьному обучению
- Разработать модель взаимодействия педагогов и родителей в аспекте предшкольной подготовки воспитанников.

Методологические основы взаимодействия

- Концепция субъект-субъектного взаимодействия (А.А. Бодалев, Н.Ф.Радионова и др.).
- **Взаимодействие рассматривается как согласованная деятельность субъектов по достижению совместных целей при решении значимых для нее проблем. При таком подходе активизируются процессы саморазвития и самоактуализации субъектов образования.**
- Концепция особого влияния семьи как социально-воспитательного института на становление и развитие личности ребенка в дошкольном возрасте.
- Концепция преемственности содержания образования дошкольного и начального образования (Н.Ф. Виноградова).

Концептуальная идея опыта



Семья и детское дошкольное учреждение - имеют решающее значение для социализации дошкольника, формирования его личности и подготовки к обучению в школе.

Педагоги и специалисты ДООУ осуществляют интегративное взаимодействие и сотрудничество, которое строится на основе:

- установления доверительных отношений с родителями;
- открытия перед родителями неизвестных сторон и знаний о собственном ребенке;
- совместного вхождения педагогов и родителей в проблемы общения с ребенком;
- организации совместного исследования и формирования личности ребенка дома и в детском саду;
- обеспечения общей готовности ребенка к школьному обучению

Мониторинг представлений родителей о готовности



ребенка к школьному обучению

«Готов ли мой ребенок к школе?»

	ДА (%)	Нет (%)
Играет ли ваш ребенок в коллективные игры	30,1	67,9
Умеет ли принимать и выполнять игровое правило	-	65,1
Проявляет ли желание идти в школу	25,4	49,6
Легко ли вступает в общение со сверстниками и взрослыми	49,6	50,4
Умеет читать	53,4	46,6
Умеет писать печатными буквами	19,3	80,7
Умеет считать от 1 до 10 и обратно	90,2	0,8
Умеет выполнять арифметические действия в пределах 10	66,3	33,7



Компоненты модели взаимодействия с родителями

- **Целевой**
- **Структурно – организационный**
- **Содержательный**
- **Результативный**

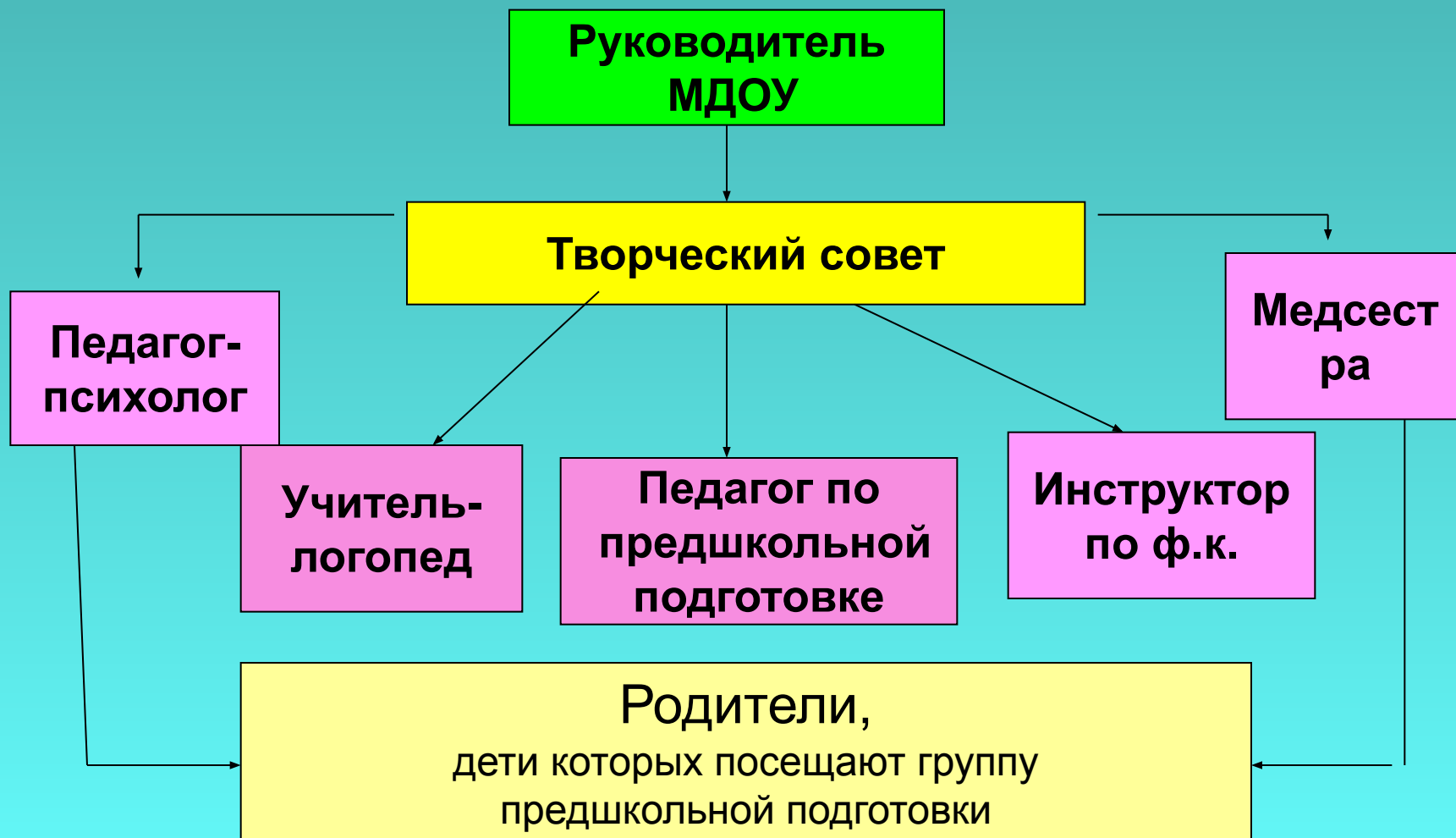


Целевой компонент модели взаимодействия



Создание оптимальных условий для взаимодействия с родителями, в аспекте предшкольной подготовки воспитанников, на основе интеграции педагогов и специалистов

Структурно- организационный компонент модели взаимодействия



Структурно-организационный компонент модели ориентирован на:

Поиск и апробирование организационных форм взаимодействия педагогов и специалистов ДОО с родителями, в аспекте предшкольной подготовки воспитанников



Формы сотрудничества



- Индивидуальные консультации
- Родительская газета
- Родительские тренинги
- Тематические консультации «Горячая линия»
- Родительские вечера
- Родительские ринги
- Тестовые задания
- Форум

Родительская газета-рубрика

- **«Пора ли в школу?»** - включает доступные диагностические материалы, позволяющие научиться родителям и педагогам оценивать готовность к школе и определять задачи развития школьно значимых качеств для каждого ребенка.

Родительская газета- рубрика

- **«Правовое поле»** - включает нормативно-правовые документы, регламентирующие прием в школу, образовательный процесс в первые школьные дни, взаимодействие родителей с социальными институтами и т.п

Родительская газета- рубрика

- **«Трудности первых школьных дней»**
- включает материалы о протекании адаптационного периода, проблемах адаптации и путях их решения. Рубрика интересна и полезна родителям и воспитателям.

Родительская газета- рубрика

- **«Готовимся к школе»** - включает материалы по подготовке ребенка к школе в условиях семьи, образовательных учреждений (детский сад, группы развития при школе, учреждения дополнительного образования). Главное внимание уделено материалам по развитию произвольности, коммуникабельности, децентрации, рефлексии. Также большой блок материалов направлен на создание образа ближайшего будущего: какие школьные образовательные программы есть и как их выбирать; как выбирать школу, учителя; какие школьные принадлежности будут необходимы в первый год обучения; какой должна быть среда ребенка, идущего в школу.

Тестовые задания для родителей



«Золотой пеликан», по результатам которых родитель определяет свою компетентность в вопросах подготовки ребенка к школе.

Предполагается три (как минимум) номинации.

Например, «Почти Дока», «Дока», «Супер Дока». Режим тестирования – интерактивный.

Возможен и официальный, серьезный вариант проверки компетентности (через

выявление знаний и умений решать педагогические задачи и ситуации)




Содержательный компонент модели


- Содержание - средство взаимодействия.
- Цель: повышение педагогической компетентности родителей и педагогов в аспекте развития готовности ребенка к школе
- реализуется через на основе план-программы «Содружество»- включающий три этапа:




Этапы плана- программы «Содружество»



**Проектно-
аналитиче
ский**



**Практико-
ориентиро
ванный**



**Результати
вно-
рефлексив
ный**

План – программа «Содружество»

Содержание	Результат
<p>1 этап- проектно- аналитический</p> <ul style="list-style-type: none">•Изучение научных источников и достижений практики по проблемам взаимодействия субъектов образовательного процесса;•Мониторинг потребностей родителей в образовательных услугах;• Составление социального – психологического портрета семьи;• Разработка проектов работы с родителями, ориентированных на повышения компетентности родителей, педагогов по проблеме школьной готовности;	<p>«Программы повышения компетентности родителей и педагогов по проблеме школьной готовности», «Педагогическая диагностика готовности ребенка к школе для родителей», «Педагогическая оценка готовности к школе» и др.</p>

План – программа «Содружество»

Содержание	Форма работы	Результат
<p>2 этап практико-ориентированный</p> <ul style="list-style-type: none">• Внедрение разработанных проектов взаимодействия с родителями, их коррекция.• Разработка тестов для проверки педагогической компетентности родителей и педагогов.	<p>Газета Тренинг Ринг Форум и др.</p>	<p>Разработаны разные формы, содержание взаимодействия (для разных условий протекания образовательного процесса) педагогов с родителями, педагогов дошкольных и школьных. Тесты для проверки педагогической компетентности родителей и педагогов.</p>

План - программа «Содружество»

Содержание	Форма	Результат
<p data-bbox="189 439 666 654">3 этап результативно-рефлексивный</p> <ul data-bbox="170 668 1033 1335" style="list-style-type: none">•Критический самоанализ профессиональной деятельности относительно достигнутых результатов;•Подведение итогов, выявление узких мест и корректировка программ взаимодействия с родителями	<p data-bbox="1097 439 1290 539">Анкетирование</p>	<p data-bbox="1329 439 1831 931">Повышение уровня педагогической рефлексии и стремления к самообразованию у родителей и педагогов</p>

Результативный компонент модели

представлен диагностическими методиками, определяющими:

- уровень готовности детей к систематическому обучению в школе;**
- педагогическую компетентность педагогов и родителей в аспекте готовности и адаптации детей к школьному обучению**

Ожидаемый результат

- **Повышение уровня готовности детей к систематическому обучению в школе;**
- **Повышение педагогической компетентности педагогов и родителей в аспекте готовности и адаптации детей к школьному обучению;**
- **Создание позитивного «образа ближайшего будущего» для уверенного вхождения родителей и детей в мир школы;**
- **Определение эффективных форм и содержания взаимодействия педагогов и родителей;**
- **Повышение уровня педагогической рефлексии и стремления к самообразованию у родителей и педагогов**

Подведем итоги

- Анализ исследований и опыта работы по проблеме показывает, что в современном обществе педагогическое взаимодействие между детским садом и родителями целесообразно строить:
- ориентируя цели и содержание взаимодействия на актуальные проблемы воспитания и развития ребенка;
- используя вариативные формы и методы образования родителей;
- развивая родительскую рефлексивность, делая акцент на эмоциональной стороне взаимодействия;
- учитывая личностный опыт родителей, апеллируя к нему в процессе взаимодействия;
- объединяя, консолидируя родителей в процессе образования;
- используя возможности параллельного образовательного процесса «родители-дети».

