

Для России наш город – частица,  
А для нас он – родительский дом.  
И мы рады, что можем гордиться  
Малой Родиной, где мы живём.



Что для вас, ребята, означает слово «Родина»?

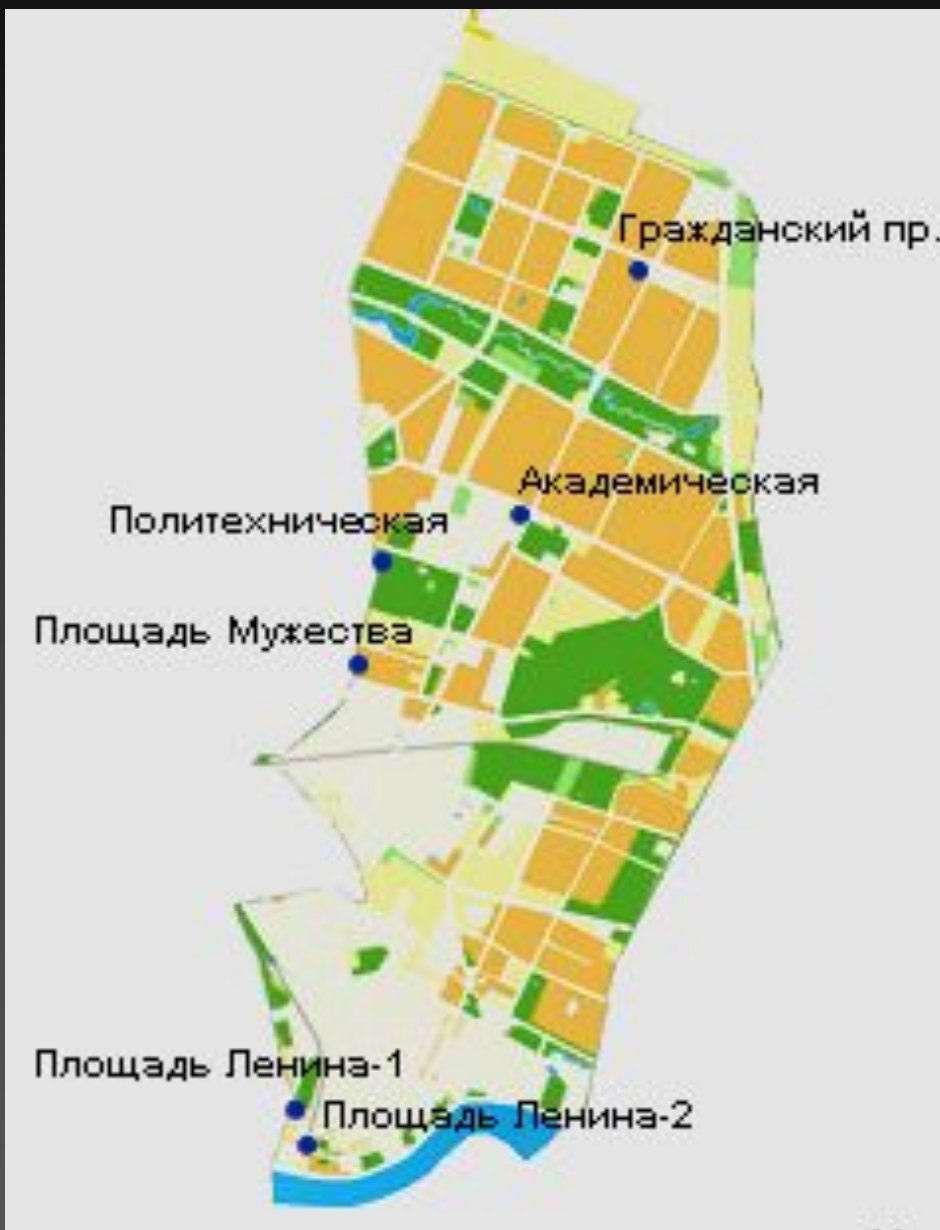


**Мы очень любим город  
свой.  
Сияет солнце над Невой,  
Или дожди стучат в окно  
—  
Его мы любим все  
равно.  
Мы в этом городе живем.  
И он растет, и мы  
растем!**



Но у каждого из нас есть своя малая Родина – тот уголок, где вы родились, где живут ваши родители и друзья, где находится ваш родной дом.





• Санкт-Петербург очень большой город. Поэтому малой родиной для вас также является и тот район города, в котором вы живёте. Как он называется?

Калининский район – это гигантский промышленный центр Санкт-Петербурга, население которого превышает отметку в полмиллиона человек. Образовался он в 1936 году, а нынешние его границы были установлены в 1973.



В районе 5 станций метро: Площадь Ленина, Площадь Мужества, Политехническая, Академическая, Гражданский проспект.



- Вторая половина XIX века была отмечена в Петербурге высокими темпами строительства дорог, вокзалов, мостов. Тогда же возвели здание Финляндского вокзала. В 1926 году на площади рядом с вокзалом был установлен памятник Ленину. Современный вид Финляндский вокзал приобрел в 1960 год

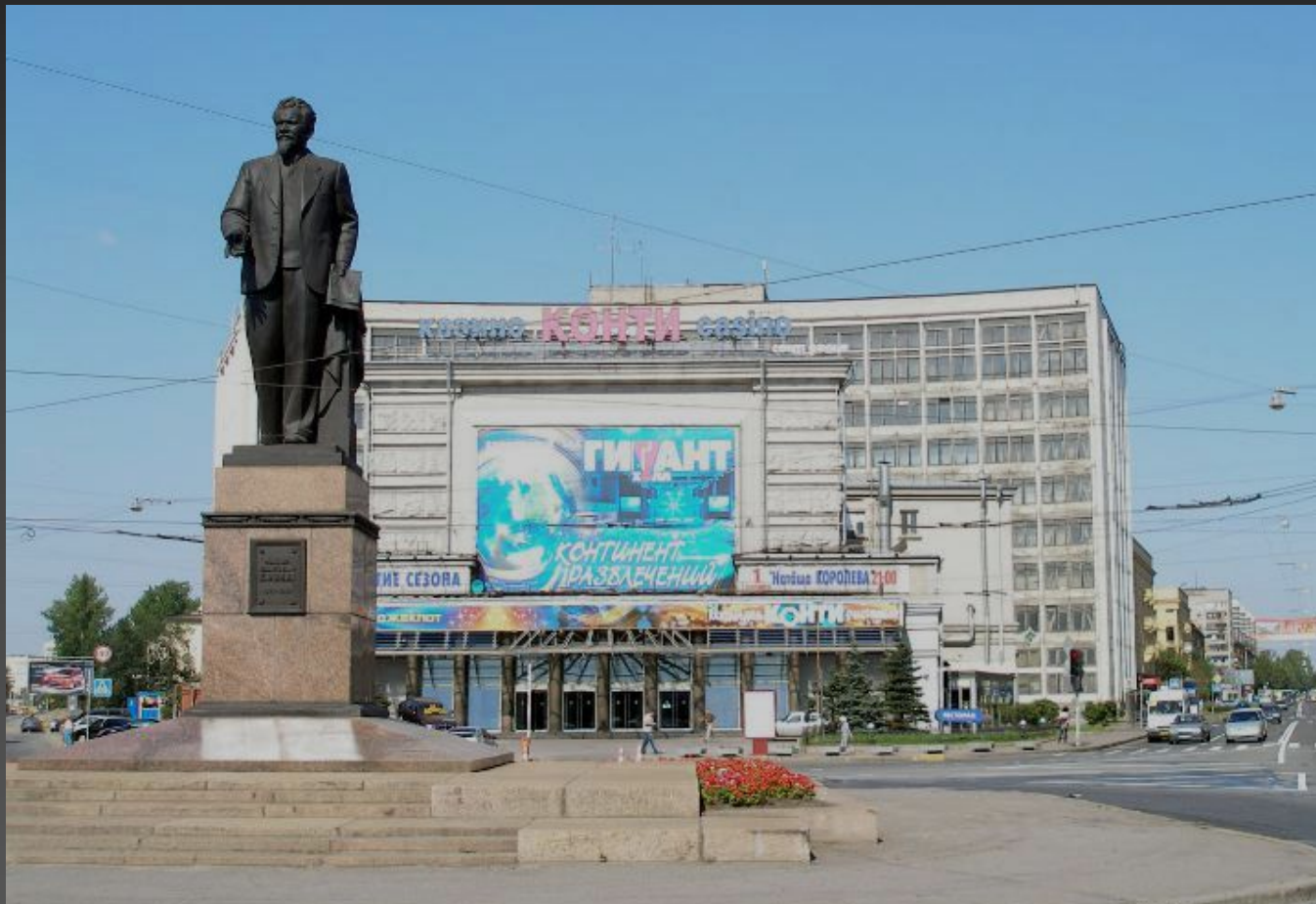




Территория Калининского района богата памятниками искусства и архитектуры, в том числе как старинными, так и возведенными недавно. Здесь же находится множество высших учебных заведений и НИИ, среди которых есть всемирно известные.



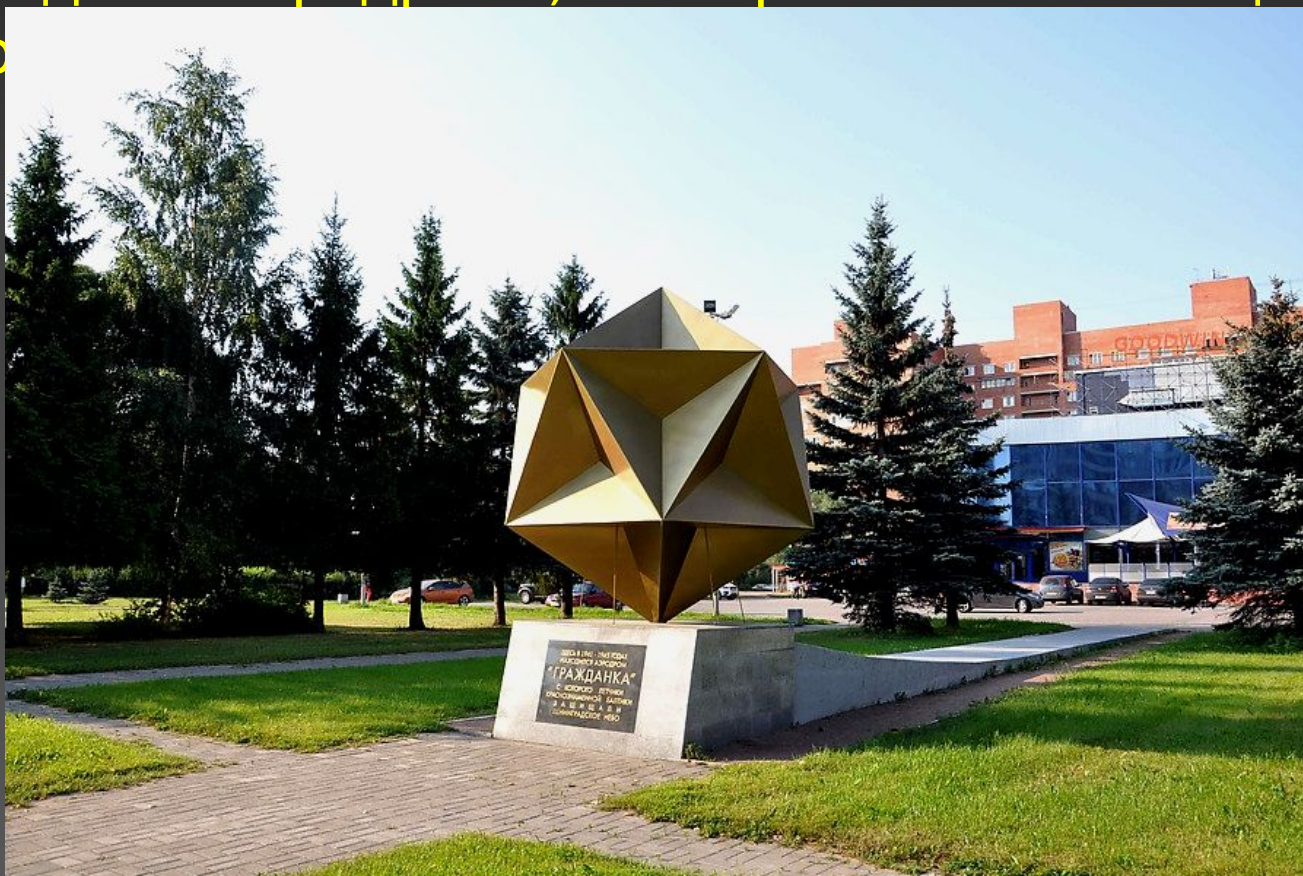
В 1933-1935гг. в районе площади Калинина был построен кинотеатр «Гигант» - самый большой в то время в городе. В 1955 году на площади перед кинотеатром установлен памятник М. И. Калинину.



У нас в районе есть Памятник Учителю, установленный на пересечении улиц Ушинского и Учительской. На постаменте, выполненном из гранита, высечена фраза К.Д. Ушинского, талантливого русского педагога: «Дело учителя – скромное по наружности – одно из величайших дел в истории».



Памятник аэродрому «Гражданка» – это геометрическая фигура, выполненная так, что на всех ее сторонах видны звезды. Место для памятника выбрано не случайно: здесь во время Великой Отечественной войны находилась взлетно-посадочная полоса блокадного аэродрома, с которого летчики защищали небо



Мемориальный комплекс «Пискаревское кладбище» – это памятник всем ленинградцам и защитникам города, которые пали в боях Великой Отечественной войны.



Мемориал был построен на месте массовых захоронений в 1945-1960 годах. Возле монумента «Родина-Мать» каждый год в памятные даты проходят торжественные церемонии возложения цветов и венков.



Парк имени Сахарова назван в 1996 году в честь Андрея Дмитриевича Сахарова (к 75-летию со дня рождения академика).



В 1988 году в парке был установлен «Колокол мира» в память жертв атомных бомбардировок Хиросимы и Нагасаки. Это копия памятника жертвам атомной бомбардировки Нагасаки японского скульптора Мацуока Кунити. Памятник стал ответным даром жителей Нагасаки, в Парке Мира которого установлен памятник «Мать и дитя» работы Михаила Аникушича.





В юго-восточной части парка установлен памятник жертвам радиационных аварий и катастроф.



«Музей истории подводных сил России имени А. И. Маринеско» открыт в 1998 году на Кондратьевском проспекте, 83/1.



Расположение музея в частности объясняется близостью Богословского кладбища, на котором похоронен А. И. Маринеско и другие подводники. Кроме того, в относительной близости от музея, на Большом Сампсониевском проспекте находится завод "Мезон", на котором с 1953 г. работал Александр Иванович



А вам нравится ваша малая родина?.. А теперь давайте представим, что прошло 20 лет... Что интересного, нового, нужного появится в вашем районе?



Как вы думаете, сбудутся ваши мечты?... А что надо сделать, чтобы они сбылись?... Какой будет ваша малая родина, ваш город, ваш район, ваш дом – зависит от вас. Я надеюсь, что когда вы вырастите, вы много хорошего сделаете для своей родины.

