

Развитие связной речи у дошкольников методом наглядного моделирования



Составила:

учитель – логопед Буйвалова Н.Н

Особенности речевого развития детей дошкольного возраста

Дети дошкольного возраста, а тем более, имеющие речевые нарушения, как правило, отличаются недостаточно сформированным навыком построения связного высказывания.

Недостатки:

- связные высказывания короткие;
- отличаются непоследовательностью, даже если ребенок передает содержание знакомого текста;
- состоят из отдельных фрагментов, логически не связанных между собой;
- уровень информативности высказывания очень низкий.

Кроме того, большинство детей активно делятся своими впечатлениями от пережитых событий, но с неохотой берутся за составление рассказов по заданной теме. В основном, это происходит не оттого, что знания ребенка по данному вопросу недостаточны, а потому что он не может оформить их в связные речевые высказывания.

Одним из способов планирования связного высказывания может служить ПРИЕМ НАГЛЯДНОГО МОДЕЛИРОВАНИЯ

Наглядное моделирование – это воспроизведение существенных свойств изучаемого объекта, создание его заместителя и работа с ним. Наглядная модель высказывания выступает в роли плана, обеспечивающего связность и последовательность рассказов ребенка.

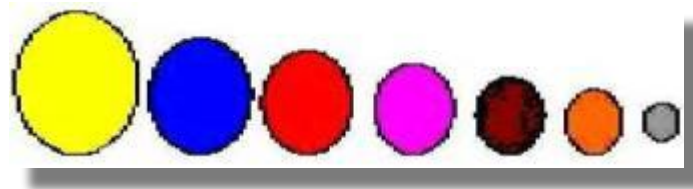
Данный приём может быть использован в работе над всеми видами связного монологического высказывания:

- пересказ;
- рассказ по сюжетной картине (серии)
- сравнительное описание предметов
- описательный рассказ;
- творческий рассказ/ сказка по силуэтным изображениям;
- логопедическая сказка;
- фрагментарное рассказывание по пейзажной картине



В ходе использования приема наглядного моделирования дети знакомятся с графическим способом предоставления информации - моделью. В качестве условных заместителей (элементов модели) могут выступать символы разнообразного характера:

геометрические фигуры;

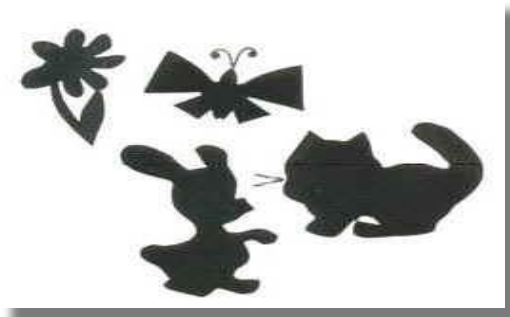


предметные картинки;

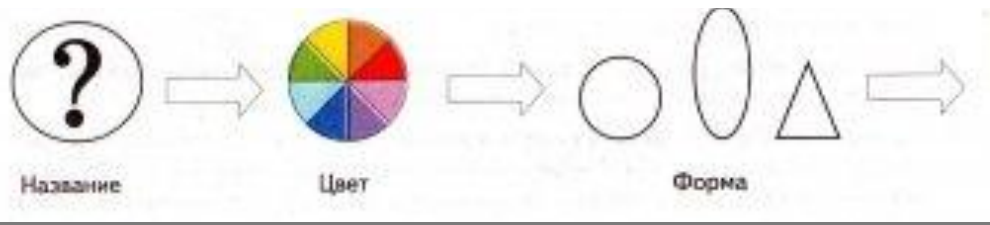


СИМВОЛЫ ПРЕДМЕТОВ

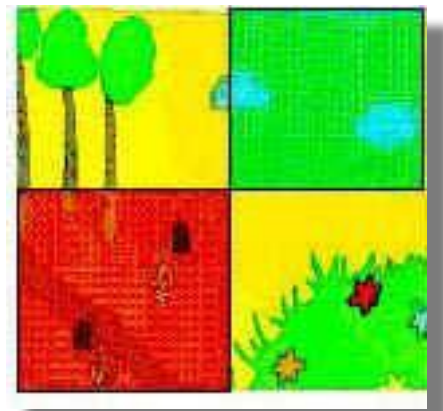
(условные обозначения, силуэты, контуры, пиктограммы);



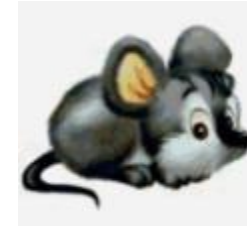
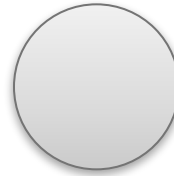
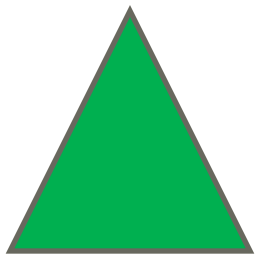
планы и условные обозначения, используемые в них;



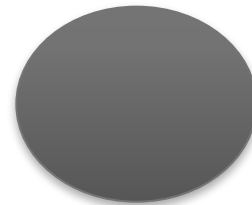
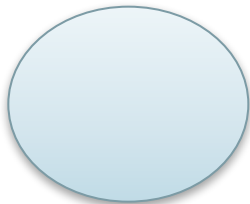
КО: рассказывания и многие другие



В качестве символов-заместителей на начальном этапе работы используются *геометрические фигуры*, своей формой и цветом напоминающие замещаемый предмет. Например, зеленый треугольник – елочка, серый кружок – мышонок и т.п.



На последующих этапах дети выбирают заместители, без учета внешних признаков объекта. В этом случае они ориентируются на качественные характеристики объекта (злой, добрый, трусливый и т. п.). В качестве модели связного высказывания может быть представлена полоска разноцветных кругов.



ПЕРЕСКАЗ

Самым простым из видов связного высказывания считается пересказ.

Пересказ предполагает умение выделить основные части услышанного текста, связать их между собой, а затем в соответствии с этой схемой составить рассказ. В качестве плана рассказа выступает наглядная модель.

Работа по развитию навыка пересказа предполагает формирование следующих умений:

- усвоение принципа замещения, то есть умения обозначать персонажи и основные атрибуты художественного произведения заместителями;
- формирование умения передавать события при помощи заместителей (предметное моделирование);
- передача последовательности эпизодов в соответствии с расположением заместителей, и начинается с рассказывания знакомых коротких сказок, типа “Репка”, “Колобок” и т.п.

Для того чтобы научить ребенка последовательно излагать сюжет сказки используются наглядные модели сказки. На первых порах дети учатся составлять модели, которые сопровождают чтение сказки логопедом.

Например, логопед рассказывает детям сказку “Теремок”, а дети постепенно выставляют символы-заместители героев сказки. На данном этапе необходимо добиваться, чтобы манипулирование элементами модели соответствовало фрагменту сказки, который звучит в данный момент. Элементами модели могут стать картинки с изображением персонажей сказки, затем они заменяются символами-заместителями (силуэтные изображения или геометрические фигуры). Постепенно дети от простого манипулирования элементами модели переходят к составлению пространственной динамичной модели, которая непосредственно служит планом пересказа.



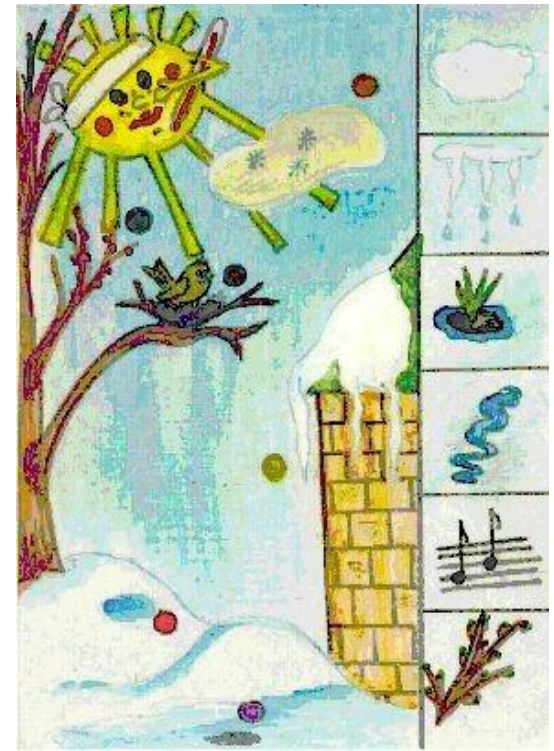
РАССКАЗ ПО СЮЖЕТНОЙ КАРТИНЕ

Значительные трудности возникают у детей при составлении рассказов по сюжетной картине. Рассказ по сюжетной картине требует от ребенка умения выделить основные действующие лица или объекты картины, проследить их взаимосвязь и взаимодействие, отметить особенности композиционного фона картины, а также умение додумать причины возникновения данной ситуации, то есть составить начало рассказа, и последствия ее – то есть конец рассказа.

На практике “рассказы”, самостоятельно составленные детьми – это, в основном, простое перечисление действующих лиц или объектов картины.

Работа по преодолению этих недостатков состоит из 3-х этапов:

- выделение значимых для развития сюжета фрагментов картины;
- определение взаимосвязи между ними;
- объединение фрагментов в единый сюжет.



РАССКАЗ-ОПИСАНИЕ

Особым видом связного высказывания являются рассказы-описания по пейзажной картине. Этот вид рассказа особенно сложен для детей. Если при пересказе и составлении рассказа по сюжетной картине основными элементами наглядной модели являются персонажи – живые объекты, то на пейзажных картинах они отсутствуют или несут второстепенную смысловую нагрузку.

В данном случае в качестве элементов модели рассказа выступают объекты природы. Так как они, как правило, носят статичный характер, особое внимание уделяется описанию качеств данных объектов.

Работа по таким картинам строится в несколько этапов:

- выделение значимых объектов картины;
- рассматривание их и подробное описание внешнего вида и свойств каждого объекта;
- определение взаимосвязи между отдельными объектами картины;
- объединение мини-рассказов в единый сюжет.



ФРАГМЕНТАРНОЕ РАССКАЗЫВАНИЕ ПО ПЕЙЗАЖНОЙ КАРТИНЕ

Для повышения эффективности работы по развитию навыка составления рассказов по картине можно порекомендовать прием фрагментарного рассказывания, когда дети сначала составляют рассказы об отдельных персонажах (фрагментах) картины, а затем объединяют их в единое высказывание. Картина, предложенная для составления рассказа, делится на части, которые закрываются картонными прямоугольниками разного цвета. Ребенок, постепенно открывая каждую из частей картины, рассказывает о каждом фрагменте, объединяя их в один сюжет.



ФРАГМЕНТАРНОЕ РАССКАЗЫВАНИЕ ПО ПЕЙЗАЖНОЙ КАРТИНЕ

Для повышения эффективности работы по развитию навыка составления рассказов по картине можно порекомендовать прием фрагментарного рассказывания, когда дети сначала составляют рассказы об отдельных персонажах (фрагментах) картины, а затем объединяют их в единое высказывание. Картина, предложенная для составления рассказа, делится на части, которые закрываются картонными прямоугольниками разного цвета. Ребенок, постепенно открывая каждую из частей картины, рассказывает о каждом фрагменте, объединяя их в один сюжет.



ФРАГМЕНТАРНОЕ РАССКАЗЫВАНИЕ ПО ПЕЙЗАЖНОЙ КАРТИНЕ

Для повышения эффективности работы по развитию навыка составления рассказов по картине можно порекомендовать прием фрагментарного рассказывания, когда дети сначала составляют рассказы об отдельных персонажах (фрагментах) картины, а затем объединяют их в единое высказывание. Картина, предложенная для составления рассказа, делится на части, которые закрываются картонными прямоугольниками разного цвета. Ребенок, постепенно открывая каждую из частей картины, рассказывает о каждом фрагменте, объединяя их в один сюжет.



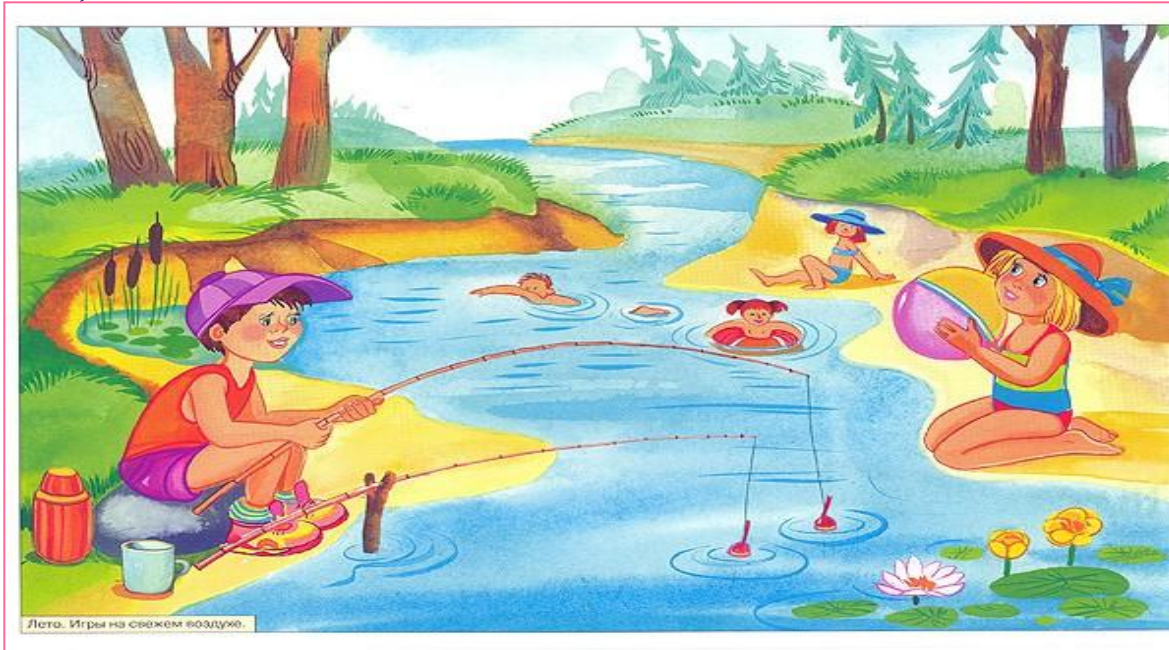
ФРАГМЕНТАРНОЕ РАССКАЗЫВАНИЕ ПО ПЕЙЗАЖНОЙ КАРТИНЕ

Для повышения эффективности работы по развитию навыка составления рассказов по картине можно порекомендовать прием фрагментарного рассказывания, когда дети сначала составляют рассказы об отдельных персонажах (фрагментах) картины, а затем объединяют их в единое высказывание. Картина, предложенная для составления рассказа, делится на части, которые закрываются картонными прямоугольниками разного цвета. Ребенок, постепенно открывая каждую из частей картины, рассказывает о каждом фрагменте, объединяя их в один сюжет.



ФРАГМЕНТАРНОЕ РАССКАЗЫВАНИЕ ПО ПЕЙЗАЖНОЙ КАРТИНЕ

Для повышения эффективности работы по развитию навыка составления рассказов по картине можно порекомендовать прием фрагментарного рассказывания, когда дети сначала составляют рассказы об отдельных персонажах (фрагментах) картины, а затем объединяют их в единое высказывание. Картина, предложенная для составления рассказа, делится на части, которые закрываются картонными прямоугольниками разного цвета. Ребенок, постепенно открывая каждую из частей картины, рассказывает о каждом фрагменте, объединяя их в один сюжет.



ЛОГОПЕДИЧЕСКАЯ СКАЗКА

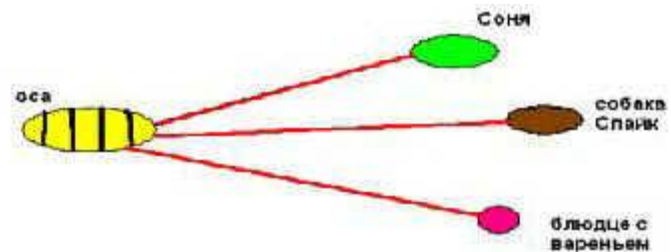
Один из приемов обучения детей связному пересказу – работа с логопедическими сказками.

Логопедическая сказка – это текст со сказочным содержанием, содержащий как можно большее количество одинаковых звуков (сказки В.Волиной, А.Цыферова и т.п.). К данному виду сказок относятся такие сказки, в тексте которых часто встречается автоматизируемый в связной речи звук или оппозиционные звуки, произношение которых требует дифференциации в самостоятельной речи детей.

Использование в работе таких сказок позволяет решать наряду с задачами овладения навыком последовательного и связного пересказа задачи автоматизации в связной речи поставленных звуков.

Работа с логопедической сказкой проходит следующим образом:

- логопед читает сказку ребенку;
- ребенок выкладывает модель сказки (картинную или состоящую из символов-заместителей, выбирая их произвольно);
- затем ребенок отвечает на вопросы по содержанию сказки;
- логопед моделирует фрагменты сказки, ребенок пересказывает текст, соответствующий данному фрагменту;
- ребенок пересказывает сказку по модели.

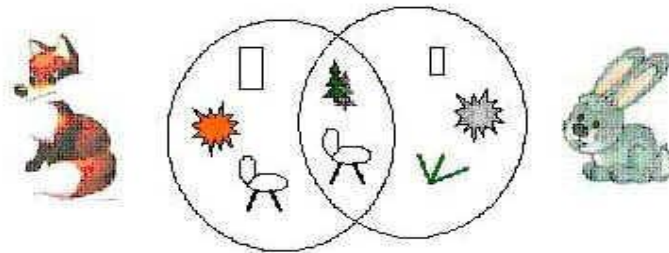


СРАВНИТЕЛЬНОЕ ОПИСАНИЕ ПРЕДМЕТОВ

В развитии навыка составления описательных рассказов большую помощь оказывает предварительное составление модели описания. В процессе обучения связной описательной речи моделирование может служить средством и программой анализа и фиксации закономерных свойств и отношений объекта или явления.

Основу описательного рассказа составляют конкретные представления, накапливаемые в процессе исследования объекта описания. Элементами модели описательного рассказа становятся символы-заместители качественных характеристик объекта:

- принадлежность к родовидовому понятию;
- величина;
- цвет;
- форма;
- составляющие детали;
- качество поверхности;
- материал, из которого изготовлен объект (для неживых предметов);
- как он используется (какую пользу приносит)?
- за что нравится (не нравится)?



ТВОРЧЕСКИЙ РАССКАЗ

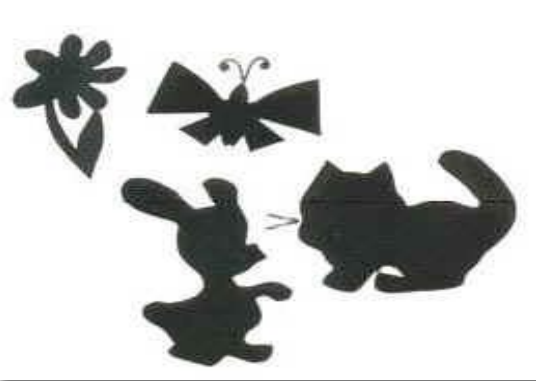
Часто наглядная модель служит средством преодоления страха ребенка перед построением творческих связных рассказов. Это умение противоположно навыку составления пересказов. Переходными упражнениями от моделирования пересказа к составлению творческих рассказов могут быть следующие:

- угадывание эпизода по демонстрации действия;
- рассказывание по демонстрации действия взрослым;

Последовательность работы по формированию навыка составления связного творческого высказывания следующая:

- ребенку предлагается придумать ситуацию, которая могла бы произойти с конкретными персонажами в определенном месте, модель рассказа (сказки) задается логопедом;
- логопед предлагает конкретные персонажи рассказа, а пространственное оформление модели ребенок придумывает самостоятельно;
- конкретные персонажи заменяются их силуэтными изображениями, что позволяет ребенку проявить творчество в характерологическом оформлении героев рассказа;
- ребенку предлагается составить рассказ или сказку по модели, элементами которой являются неопределенные заместители персонажей рассказа – геометрические фигуры, логопедом задается тема рассказа: например, “Весенняя сказка”;
- и, наконец, ребенок самостоятельно выбирает тему и героев своего рассказа.

ТВОРЧЕСКАЯ СКАЗКА ПО СИЛУЭТНЫМ ИЗОБРАЖЕНИЯМ



Одним из приемов развития навыка творческого рассказывания является обучение детей составлению сказок по силуэтным изображениям.

В качестве элементов модели ребенку предъявляются силуэты животных, растений, людей или природных явлений (снег, дождь и т.п.) Логопед задает начало сказки и предлагает продолжить ее, опираясь на силуэтные изображения

- По мере овладения навыком моделирования дети используют вместо развернутой предметной модели обобщенную, содержащую только ключевые моменты. Происходит свертывание модели, переход ее в заместитель.
- Элементами модели-заместителя являются схематичные зарисовки, сделанные детьми по ходу слушания рассказа. Количество элементов модели сначала определяется логопедом, а затем, по мере усвоения навыка, самим ребенком – осуществляется переход от подробного пересказа к краткому.
- Модель-заместитель служит также планом при составлении творческого рассказа. В этом случае ребенок производит действия обратные, производимым при пересказе:
- *пересказ* – слушание текста - составление модели - пересказ текста по модели;
- *творческий рассказ* – составление модели рассказа – рассказ по модели.

Представленные приемы работы позволяют повысить эффективность коррекции речи дошкольников, страдающих ее недоразвитием, но могут быть использованы и в работе с детьми, не имеющими недостатков в развитии как средство повышения интереса к данному виду деятельности и оптимизации процесса развития навыка связной речи детей дошкольного возраста.

Постепенно овладевая всеми видами связного высказывания с помощью моделирования, дети учатся планировать свою речь.



СПАСИБО ЗА ВНИМАНИЕ!