

**Развитие устойчивой мотивации
учащихся к предмету
«Технология» в процессе изучения
и изготовления швейных изделий
по журналу «Бурда» средствами
технологии проблемного обучения.**

**Автор: учитель технологии МОУ Приморской СОШ
Воронежская Ю.С.**

Содержание.

1. Введение.
2. Уровень обученности учащихся с 5 по 8 классы.
3. Проектное задание.
4. Модель личностно-ориентированного урока.
5. Выбор журнала мод.
6. Выбор учащегося.
7. Афоризмы от Коко Шанель.
8. Выбор модели по типу фигуры.
- 9-10. Типы фигур
11. Снятие мерок для поясного изделия.
12. Как читать выкройки.
13. Азбука корректировки модели.
14. Удлинение выкройки.
15. Укорачивание выкройки.
16. Изменение выкройки по размеру.
17. Самооценка деятельности учащихся.
18. Самооценка проекта и экспериментальная апробация.



Главным результатом школьного образования должно стать его соответствие целям опережающего развития.

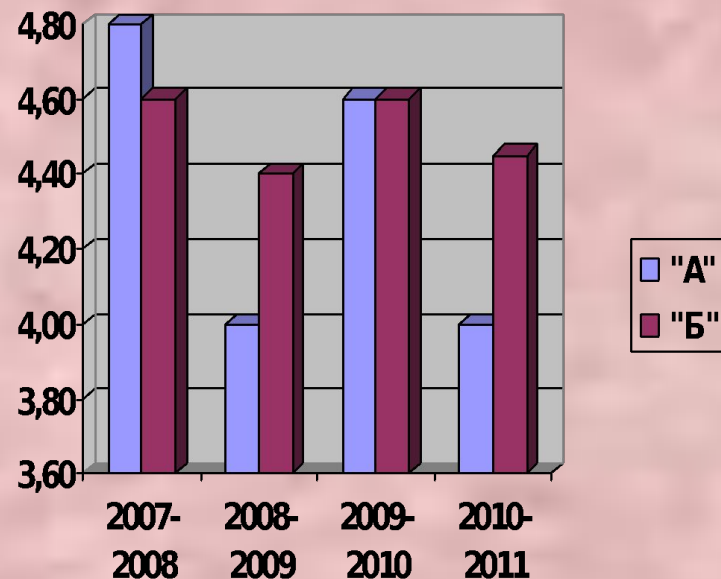
Это означает, что изучать в школах необходимо не только достижения прошлого, но и те способы и технологии, которые пригодятся в будущем. Ребята должны быть вовлечены в исследовательские проекты, творческие занятия, спортивные мероприятия, в ходе которых они научатся изобретать, понимать и осваивать новое, быть открытыми и способными выражать собственные мысли, уметь принимать решения и помогать друг другу, формулировать интересы и осознавать возможности деятельности. Старшим школьникам должна быть предоставлена возможность осознанно выбирать свое будущее, связывая его с будущим страны.

Уроки технологии должны соответствовать новым требованиям, быть не только развивающими, но и лично-ориентированными, тогда они будут интересны учащимся, а учитель получит удовлетворение от результатов своего труда, будут самосовершенствоваться, повышать свой творческий потенциал. Личностно-ориентированные уроки предполагают использование следующих педагогических технологий:

- технология проблемного обучения;
- технология исследовательского обучения;
- технология групповой творческой деятельности (мозговой штурм);
- технология коммуникативного обучения;
- проектный метод.

Уровень обученности при освоении курса «Технология» 5-8 класс по учебнику Симоненко В.Д. (традиционная система обучения)

Классы Ср. балл.	2007-2008	2008-2009	2009-2010	2010-2011
5 «А»	4,8 100%			
5 «Б»	4,6 100%			
6 «А»		4,0 80%		
6 «Б»		4,4 82%		
7 «А»			4,6 100%	
7 «Б»			4,6 100%	
8 «А»				4,0 64%
8 «Б»				4,45 82%



Проектное задание.

Тема: Развитие устойчивой мотивации учащихся к предмету «Технология» в процессе изучения и изготовления швейных изделий по журналу «Бурда» средствами технологии проблемного обучения.

Цель: Создать предметно- творческую среду для развития навыков работы по готовым выкройкам журнала «Бурда» по изготовлению поясного изделия в рамках раздела «Технология обработки ткани». Обеспечить овладение навыками работы с журналом.

Задачи:

- создать комфортную среду, позволяющую включаться всем учащимся в творческую деятельность, необходимую для формирования положительной мотивации;
- актуализировать субъектный опыт через проблемные задания посредством анализа журналов разных лет, сравнения с другими изданиями (сравнение, сопоставление);
- создание эмоционально-ценностной среды для самореализации личности учащегося;
- модернизация уже состоявшихся уроков, разработка критериев оценивания.

Для достижения поставленных целей достаточно разработать 3 модели уроков по теме «Шьём по «Бурде». Уроки по темам:

1.« Выбор модели поясного изделия по журналу мод».

2.«Определение размера и подбор выкройки модели по журналу мод».

3.«Копирование готовых выкроек, корректировка изделия с учётом особенностей фигуры»;

Модуль: Изготовление поясного изделия.

Модель личностно – ориентированного урока



«Выбор модели поясного изделия по журналу мод».

Журнал	«Бурда»	«Шитьё и крой»
«+»	<p>Большой выбор моделей, актуальность, подробное описание работы, понятные выкройки. Свежий номер журнала всегда есть в продаже.</p>	<p>Модели адаптированы к российским параметрам фигуры, крой упрощённый, выкройки на русском языке, много молодёжных фасонов.</p>
«-»	<p>Не всегда параметры европейских фигур совпадают с российскими, нужна корректировка. Сложное описание работы.</p>	<p>В приложении выкроек дана не вся линейка размеров. Журнал не всегда имеется в продаже.</p>



Сравни и выбери

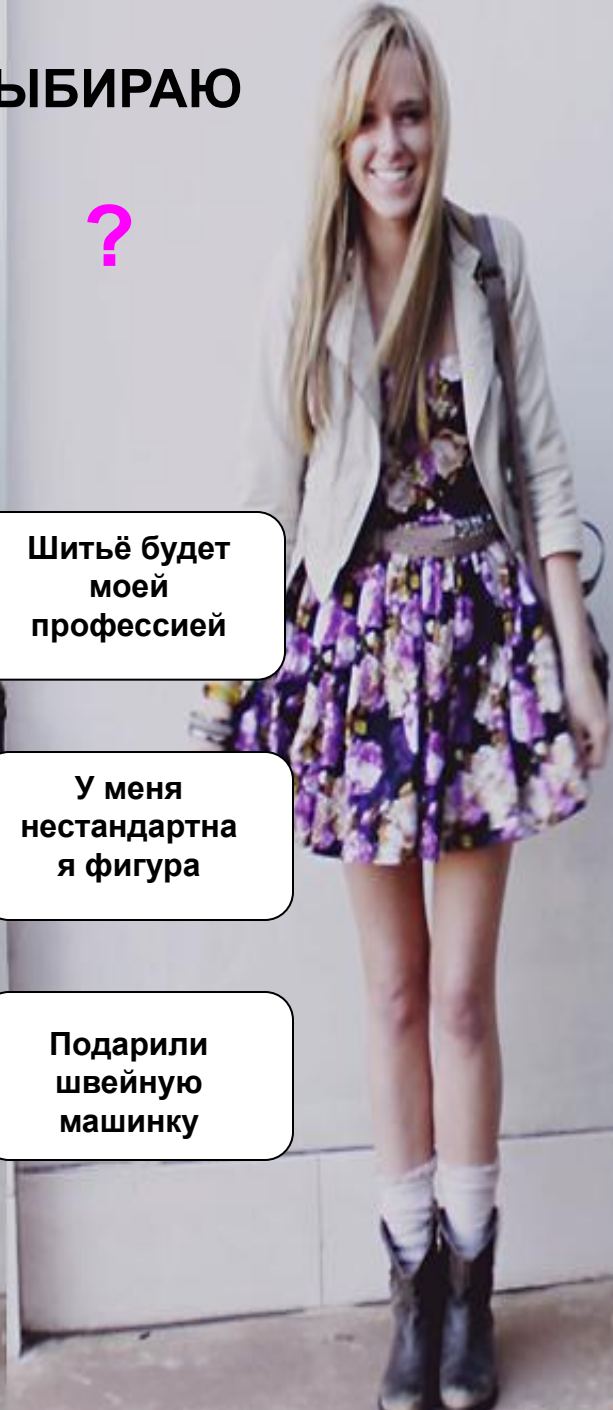
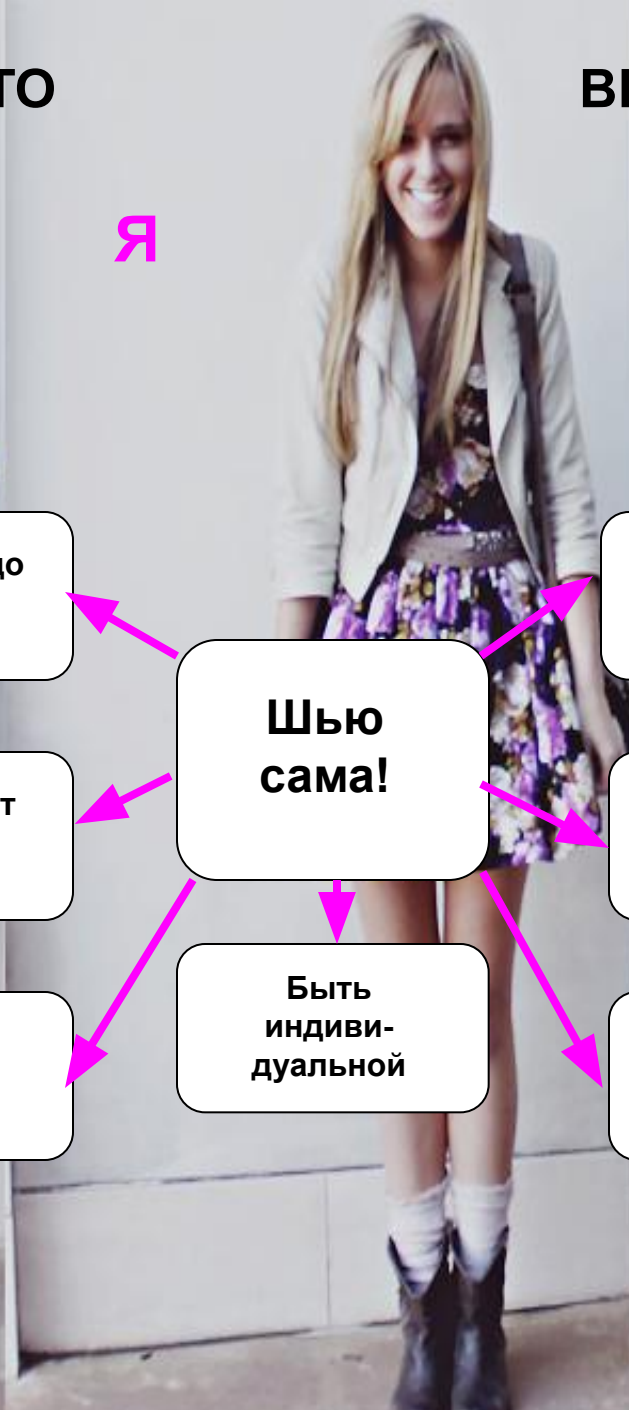
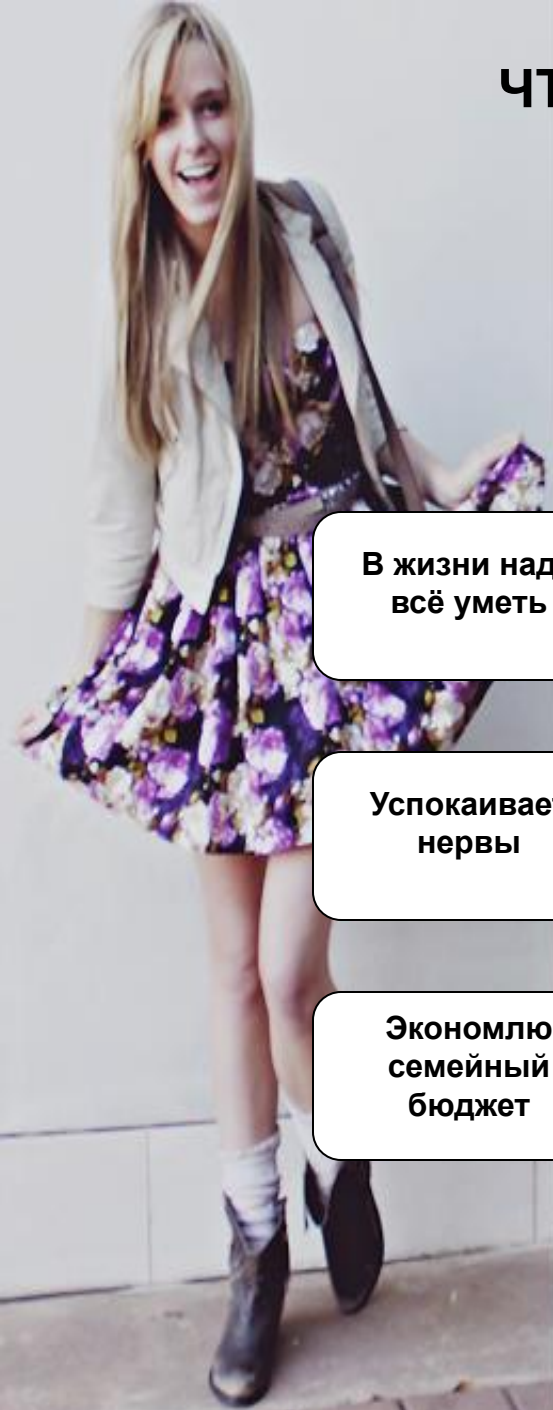


ЧТО

Я

ВЫБИРАЮ

?



**В жизни надо
всё уметь**

**Успокаивает
нервы**

**Экономлю
семейный
бюджет**

**Шью
сама!**

**Быть
индиви-
дуальной**

**Шитьё будет
моей
профессией**

**У меня
нестандартна
я фигура**

**Подарили
швейную
машинку**

Коко Шанель - талантливый французский модельер, одна из самых важных и заметных фигур в истории моды 20 века, автор знаменитого маленького чёрного платья. Ее влияние на высокую моду было настолько сильным, что изобретенные ею модели и фасоны одежды стали самостоятельным направлением, именуемым стилем Коко Шанель.



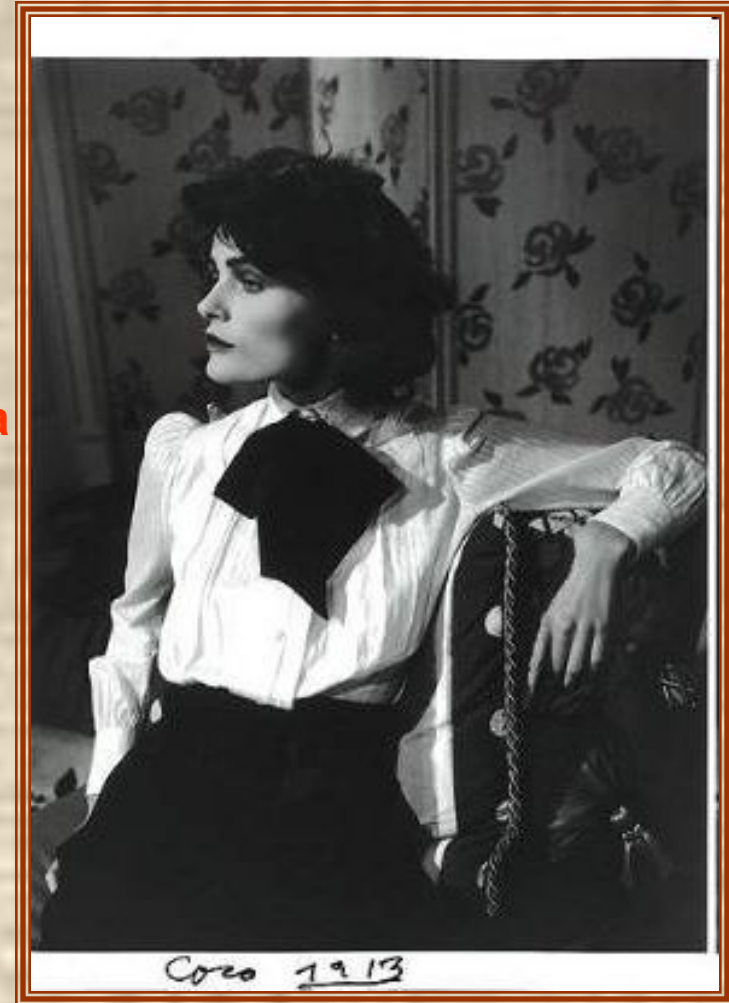
Мода, как и архитектура, - вопрос пропорций.

Прежде всего это стиль. Мода выходит из моды. Стиль – никогда!

Красивое платье может красиво выглядеть на вешалке, но это ничего не значит. О платье надо судить, когда оно на женщине, когда женщина двигает руками, ногами, изгибает талию.

Удобство принимает определенные формы. Любовь обретает определенные цвета. Юбка создана для того, чтобы можно было класть ногу на ногу, а пройма - для того, чтобы можно было скрестить руки на груди.

Урок 2



Выбираю модель по своей фигуре



Не бывает некрасивой фигуры, есть неправильно подобранная одежда.

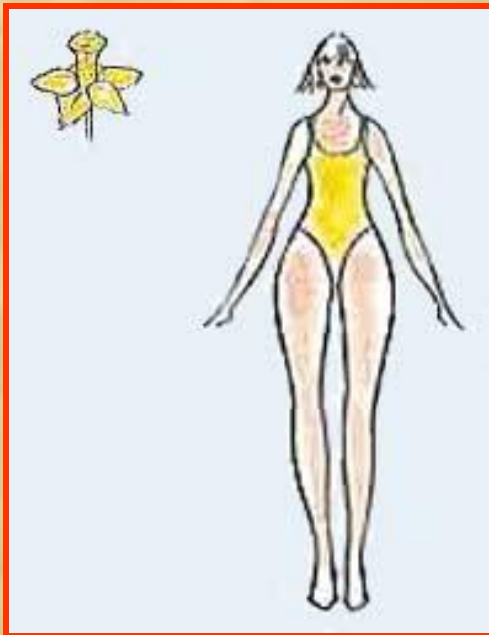
Грушевидная фигура:

Небольшие плечи и грудь выглядят ещё меньше на фоне широких бёдер. Для того чтобы уменьшить нижнюю часть тела необходимо подобрать одежду, которая будет стройнить ваши бёдра, например:

- брюки-клёш от колена;
- верхняя одежда, которая заканчивается на тазобедренной кости;
- бюстгалтер с качественными подушечками и плечики для верхней одежды;
- однотонная нижняя одежда и верхняя – с принтом.

При выборе одежды откажитесь от:

- узких брюк;
- слишком длинных и прямых кофточек;
- штанов с завышенной талией;
- принта на платьях и юбках.



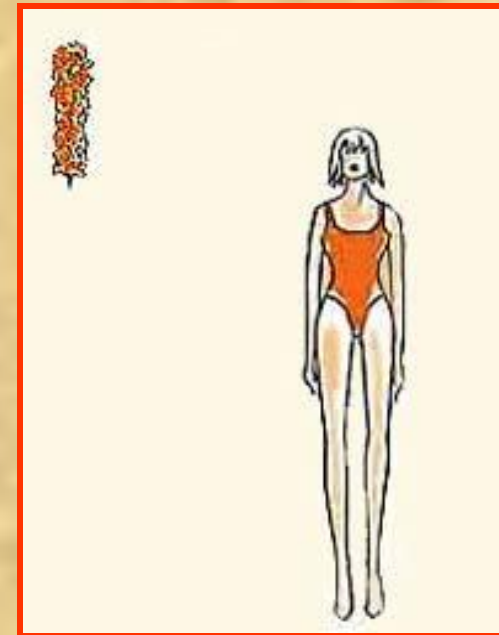
Плоская фигура:

Если вы обладательница плоской фигуры и до сих пор не занялись модельным бизнесом, тщательно подбирайте одежду, например, можете выбрать:

- ремни, которые подчеркнут вашу талию;
- раздельный купальник;
- прямые брюки.

При выборе одежды откажитесь от:

- облегающих платьев;
- брюк-дудочек.



Песочные часы:

Одной из самых сексуальных носительниц данного типа фигуры была Мэрилин Монро. Современные критерии красоты изменились, но женственная фигура всегда в моде у мужчин.

Обратите внимание на:

- несколько расстёгнутых пуговиц на кофте и блузке;
- тонкие ткани в одежде;
- приталенную верхнюю одежду.

При выборе одежды откажитесь от:

- свитеров, выполненных крупными петлями;
- чересчур узкой и прямой одежды.



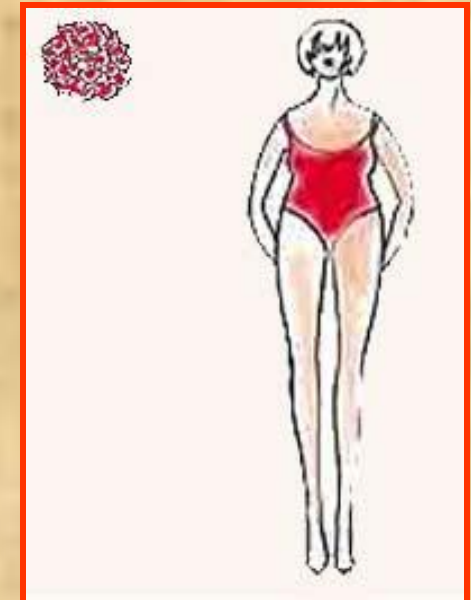
Полная фигура:

Девушки, если вы имеете полную фигуру, не стоит комплексовать по этому поводу, главное – быть уверенной в себе и выгодно себя преподнести окружающим:

- мягкие, лёгкие ткани;
- вырез в форме буквы «V»;
- расклешённые или прямые штанины;
- платья, которые регулируются по ширине талии.

При выборе одежды откажитесь от:

- одежды, похожей на мешок;
- одежды в горизонтальную полоску;
- одежды с объёмными частями: рюшами, рукавами и т.д.;
- несоразмерных сумок.



Мерки для выбора выкройки юбки, шорт.



РОСТ, см

ПОТ (полуобхват талии), см

Измеряется в самом узком месте фигуры.

ПОБ (полуобхват бёдер), см

измеряется по линии бёдер с учётом выпуклости живота.

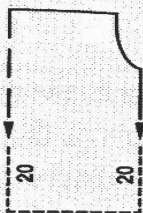


Учимся читать выкройки.

Условные обозначения

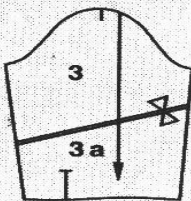
Удлинить деталь

Деталь, не помещившаяся на листе выкроек целиком, достраивается продлением линий от конца стрелок на указанную величину.



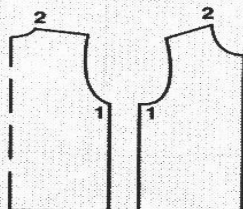
Линия соединения

Крупные детали выкройки, которые нельзя удлинить по прямой линии, вычерчиваются на листе выкроек в двух частях. Обе части детали переводятся на бумагу отдельно и затем склеиваются по линии соединения = двойная линия, при этом должны совпадать вершины маленьких треугольников.



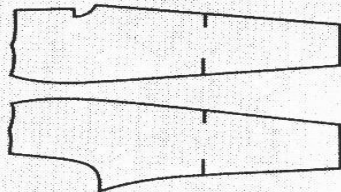
Контрольные метки

показывают, как соединять и стачивать детали кроя — цифры должны совпасть.



Поперечные метки

нанесены перпендикулярно линиям длинных швов и совмещаются при выполнении шва.



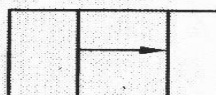
Ножницы

Обозначение краев, которые выкраиваются без припусков, и прорезов, например для карманов.



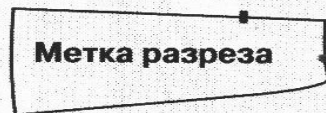
Метка складки

Складку заложить в направлении, указанном стрелкой.



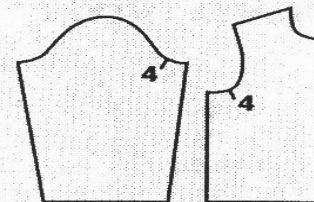
Метка разреза

обозначает начало/конец разреза.



Поперечные метки рукава

нанесены на окат рукава и полочку (перед) и совмещаются при втачивании рукава — это является гарантией втачивания правого рукава в правую пройму, а левого рукава — в левую.



Лапка швейной машины

Символ швов и отделочных строчек

Петля

Пуговица Блочка



Приведенные ниже метки даны только на уменьшенном чертеже деталей выкройки и обозначают:

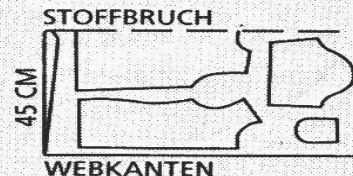
присборить
припосадить
оттянуть



Линия сгиба
Вычерченная на детали **уменьшенного чертежа выкройки** прерывистая линия, которую при раскрое следует совместить со сгибом ткани.

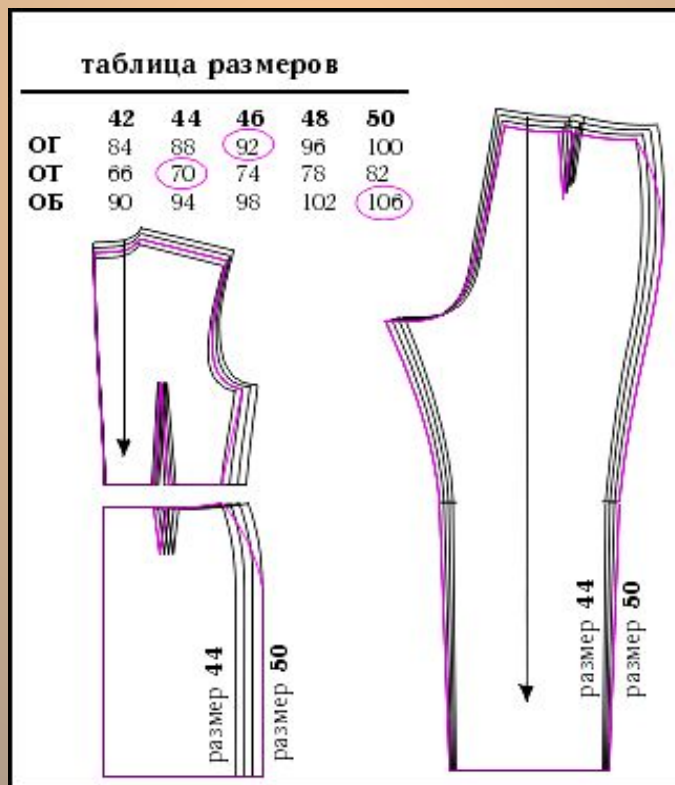


На плане раскладки прерывистая линия обозначает сгиб сложенной вдвое ткани.



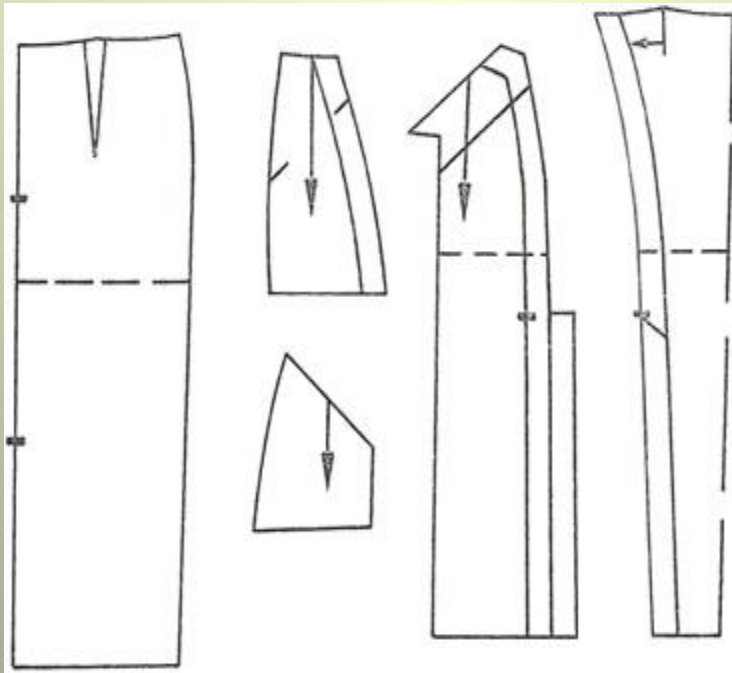
Азбука корректировки модели.

Имеющиеся в продаже готовые выкройки, независимо от производителя, сконструированы на условно-типовую фигуру с определенными соотношениями между обхватами груди (ОГ), талии (ОТ) и бедер (ОБ). Параметры же реальной женщины отнюдь не всегда совпадают с каким-то одним размером, ставя ее перед нелегким выбором - какой же размер ей предпочесть?



Удлинение выкройки.

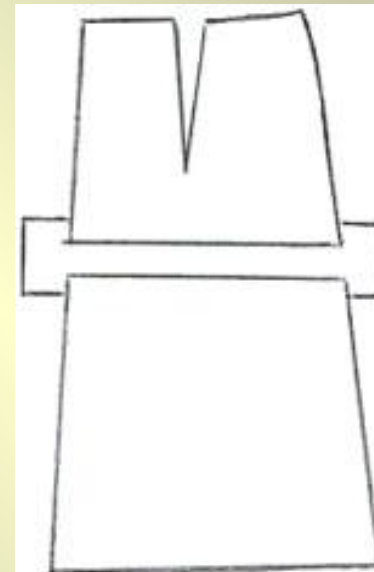
На **выкройку** переднего и заднего полотнищ **юбки** нанести горизонтальные линии перпендикулярные линиям середин.



Выкройки разрезать по нанесенным линиям, верхнюю и нижнюю части раздвинуть параллельно на рассчитанную величину (здесь на 1 см) и в таком положении наклеить на полоски бумаги.

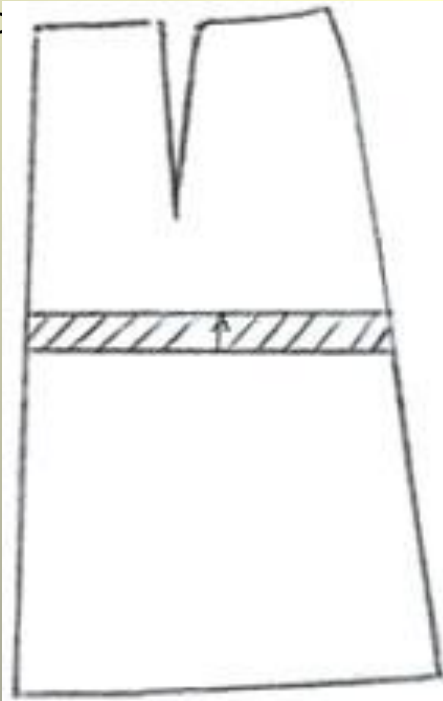
Пример. Изменить **выкройку юбки** длиной до колена, снятую на рост 168см.

1. Рост клиента – 172 см.
2. Разница между ростом клиента и ростом снятой **выкройкой** – 4 см (172 см - 168 см).
3. $K = 0,5$ см (4: 8).
4. **Выкройку** следует удлинить на 1 см (0,5 x 2).



Укорачивание выкройки.

На **выкройке** переднего и заднего полотнищ **юбки** нанести горизонтальные линии перпендикулярные линиям середины, от них в низ отложить рассчитанную величину укорачивания, через полученные точки провести вторые линии, параллельные первым. Линии совместить, излишек длины заложить в складки. Выровнять линии боковых сре



Пример. Изменить **выкройку юбки** длиной ниже колена, снятую на рост 168 см.

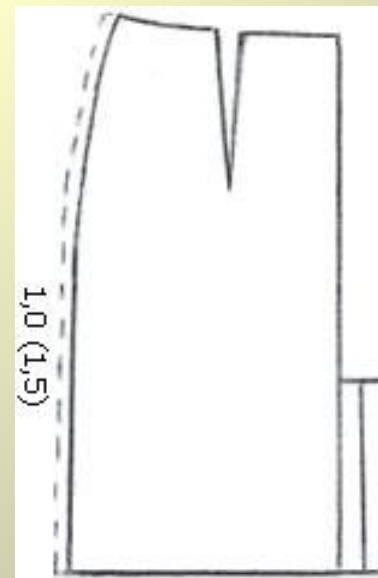
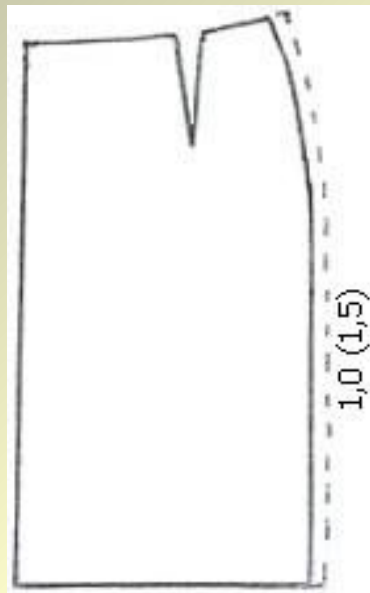
1. Рост клиента 158 см.
2. Разница между ростом клиента и ростом снятой **выкройки** = 10 см (168см -158см).
3. $K = 1,25$ (10: 8).
4. **Выкройку** укоротить на 3,75 см (1,25 x 3).

Если **выкройка юбки** со шлицей, то величину изменения длины нужно разделить пополам: половину убрать (добавить) до шлицы, другую половину убрать (добавить) у нижних срезов **выкройки**.

Длину **выкройки** прямой **юбки** без шлицы можно изменять только у нижних срезов, добавив или убрав необходимую величину.

Изменение выкройки по размеру.

Выкройка юбки от размера к размеру изменяется у боковых срезов переднего и заднего полотнищ: в размерах с 34 по 46 – на 1 см у каждого бокового среза, в размерах 46 и больше – на 1,5 см. У **юбок** с боковым карманом в подрезном бочке, ширина переднего полотна изменяется не у бокового среза, а по линии середины, чтобы не исказить линию входа в карман.



Если у выбранной модели не оказалось **выкройки** нужного Вам размера можно самостоятельно увеличить или уменьшить на 1 размер имеющуюся многомерную **выкройку**. Для этого нужно добавить или убрать у боковых срезов переднего и заднего полотнищ по 1 см в размерах с 34 по 46, или по 1,5 см в размерах с 46 и больше.

Самооценки деятельности учащихся



Отрицательно:

1. Новизна методики, привычка работать по чёткому алгоритму;
2. Сложное материальное положение некоторых детей;
3. Неприятие родителями подобных методов обучения;
4. Неуверенность в себе и своих силах отдельных учащихся;
5. Не все личности – творческие.

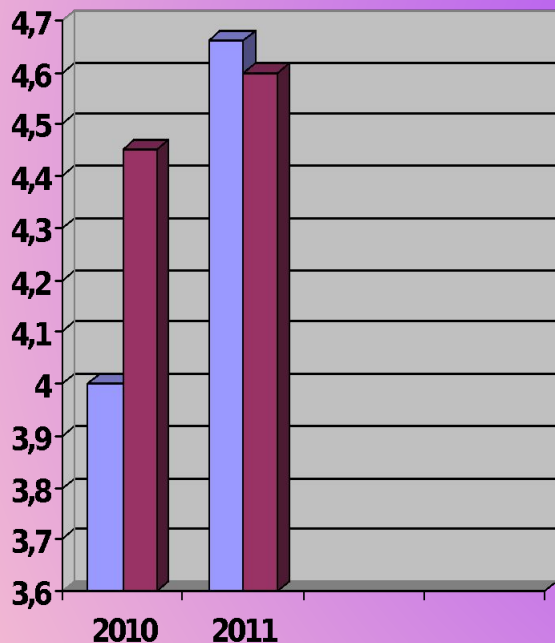
Положительно:

1. Детям предоставлен выбор при изготовлении изделия, нет чётких рамок для выполнения задания;
2. Возможность познать свою фигуру, скрыть недостатки и подчеркнуть достоинства с помощью правильно подобранной одежды;
3. Самостоятельная деятельность, помощь при работе в парах, возможность принятия собственных решений;
4. Получение конкретного результата, а в дальнейшем и изготовление изделия по своему выбору;
5. Заинтересованность в результатах своего собственного труда, получение опыта путём проб и ошибок;
6. Профессиональное самоопределение и ориентация на рынке труда.
7. Повышение самооценки, мотивации, развитие творческого мышления;
8. Работа в диалоге, постановка целей и их осуществление самим ребёнком.

Самооценка проекта и экспериментальная апробация.

Традиционная модель урока. (2010г.)

График повышения мотивации.



Класс	Количество учащихся	Количество оценок			К. качества %	Средний балл
		5	4	3		
8 «А»	11	4	3	4	64	4
8 «Б»	11	7	2	2	82	4,45

□ 8 "А" ■ 8 "Б"

Личностно-ориентированная модель урока. (2011г.)

Класс	Количество учащихся	Количество оценок			К. качества %	Средний балл
		5	4	3		
8 «А»	6	4	2	-	100	4.66
8 «Б»	10	7	2	1	90	4,6

A dense field of pink tulips, with some flowers in sharp focus in the foreground and others blurred in the background. The overall color palette is soft and monochromatic, dominated by various shades of pink and light red.

Спасибо за внимание!
Желаю успехов!